

Treball de Fi de Grau, 2012-2013

– Facultat de Geografia i Història –

# La funció dels *nuraghes*: perspectiva històrica per a una qüestió oberta

---

Adrià Mainar Scanu

NIUB: 14723623

Tutor: José Remesal



*A Salvadora,  
que ja com vent m'impulses  
per seguir avant.*

**Agraïments:**

En la realització d'aquest treball he rebut el consell i suport de tot un seguit de persones sense les quals difícilment l'hagués pogut completar. A Antonella Fois per assessorar-me de forma desinteressada i atenta en diversos aspectes de la cultura nuràgica i en la bibliografia existent entorn a la qüestió, així com per facilitar-me articles i imatges. A Valentina Porcheddu per les seves recomanacions bibliogràfiques i orientació del treball. A Josep Manuel Udina per la traducció al català de diverses cites textuais en llatí. A Gianluigi Marras i Giacomo Floris per la seva ajuda en la contextualització històrica de la Sardenya medieval i moderna. A José Remesal per la tutorització del treball.

## RESUM

El *nuraghe* és l'element més representatiu de la cultura nuràgica (c.1500-s.IIIaC), havent-hi més de 7.000 en tota l'illa de Sardenya. Malgrat la seva importància simbòlica per als sards actuals i l'interès que ha suscitat entre els estudiosos, no hi ha encara una tesi definitiva per a explicar-ne la seva funció. En el present treball es recullen les diverses tendències historiogràfiques existents així com les seves hipòtesis i argumentacions entorn a la construcció i funcionalitat dels *nuraghes*, ubicant-les en els seus respectius contextos històrics i analitzant els paradigmes i limitacions amb els que es troben per tal de crear un estat de la qüestió útil per a futures investigacions.

**Paraules clau:** *nuraghe*, funció, Sardenya, historiografia, estat de la qüestió.

## ABSTRACT

The *nuraghe* is the most representative element of the Nuragic culture (c.1500-3<sup>rd</sup> century BC) due to the large amount of these constructions – at least 7.000 – throughout Sardinia. Despite it is very important in the collective imaginary of current Sardinian people and has attracted the interest among researchers, there's not a definitive thesis in order to explain its role. In this study there are collected and analyzed the different historiographical trends around the *nuraghes'* building and functionality, the historical context in which these theories evolve and the paradigms and limitations they may overcome, in an attempt to create an state of play that may be useful in the future researches.

**Key words:** *nuraghe*, functionality, Sardinia, historiography, state of play.

\*NOTA: Per tal de facilitar la comprensió del treball al lector hem optat per situar les imatges i les citacions textuais en el cos del text enlloc de en un annex al final.

## ÍNDIX

|   |    |
|---|----|
| Introducció .....   | 5  |
| 1. El <i>nuraghe</i> i la cultura nuràgica .....                            | 6  |
| 1.1 L'evolució del <i>nuraghe</i> .....                                     | 7  |
| 1.2 Poblats, tombes i llocs de culte .....                                  | 12 |
| 1.3 Conquesta, assimilació i pervivències .....                             | 14 |
| 2. Entre el <i>mythos</i> i la Bíblia: els límits interpretatius.....       | 15 |
| 2.1 Les referències dels antics grecs i romans .....                        | 15 |
| 2.2 Dels <i>condaghes</i> a les primeres <i>històries</i> de Sardenya.....  | 19 |
| 2.3 La tradició popular i les aportacions de la toponímia .....             | 24 |
| 3. Il·lustració, Romanticisme i arqueologia sota els Savoia .....           | 25 |
| 3.1 A les beceroles de la disciplina arqueològica .....                     | 25 |
| 3.2 La superació del marc bíblic i l'establiment del mètode científic ..... | 27 |
| 3.3 Giovanni Spano i el naixement de l'arqueologia sarda .....              | 28 |
| 4. La consolidació dels estudis en "nuragologia" .....                      | 32 |
| 4.1 El trencament del monolitisme .....                                     | 35 |
| 4.2 El debat entre la poliorcètica i el ritual .....                        | 36 |
| 4.3 Les noves perspectives .....  | 38 |
| Conclusió .....   | 41 |
| Índex onomàstic i toponomàstic.....   | 42 |
| Crèdits de les figures.....   | 43 |
| Bibliografia .....  | 44 |

## INTRODUCCIÓ

El *nuraghe* és l'element més representatiu de la cultura nuràgica (c.1500-s.IIIaC), a la qual dóna nom. A grans trets el podríem definir com a una construcció megalítica de forma troncocònica, per bé que en les seves característiques secundàries presenta força varietat. Arreu del territori de l'illa de Sardenya – relativament ampli i divers – se n'ha documentat vora uns 7.000, esdevenint el *nuraghe* un element indefectiblement lligat al propi paisatge sard. Malgrat la seva importància simbòlica en l'imaginari dels sards actuals i l'interès que ha suscitat entre els estudiosos, no hi ha encara una tesi prou acceptada entorn a la seva funcionalitat: fortaleses i torres d'avistament, temples, tombes o habitatges així com també graners i forns han estat les opcions sobre les quals s'ha debatut més. El segur caràcter central que tindrien els *nuraghes* fa que la qüestió sobre la seva funció tingui unes implicacions directes sobre les formes polítiques, socioeconòmiques i ideològiques de la cultura nuràgica així com dels seus orígens i influències, cosa que dificulta que les diferents posicions arribin a interpretacions extensibles i de consens.

El propòsit d'aquest treball, doncs, és el de recollir les diverses hipòtesis entorn a la funció dels *nuraghes* per tal de construir un estat de la qüestió que serveixi de punt de partida per a investigacions posteriors i més concretes sobre la cultura nuràgica. D'altra banda el present estudi pretén també recuperar les idees que tenien sobre el passat nuràgic els primers autors que escrigueren sobre la història de Sardenya així com el comú de la població sarda coetània, per a qui la visió del *nuraghe* era plenament quotidiana però no per això menys misteriosa; d'aquesta manera es podrà constatar l'existència de tradicions interpretatives i l'evolució de les seves tesis.

Seguint les motivacions damunt dites, el treball s'estructura en tres apartats ordenats de forma cronològica i coherent, precedits per un capítol introductori (*El nuraghe i la cultura nuràgica*). En el primer apartat (*Entre el mythos i la Bíblia: els límits interpretatius*) tractarem de les primeres referències a les construccions nuràgiques i les interpretacions – en clau bíblica i mitològica – que se'n feren abans de la II·lustració així com de la conceptualització que en faria la tradició popular. En el segon apartat (*II·lustració, Romanticisme i arqueologia sota els Savoia*) analitzarem el desenvolupament teòric i metodològic de l'arqueologia durant els ss.XVIII i XIX i la contribució que fa al debat entorn a la funció dels *nuraghes*. En el tercer apartat (*La consolidació dels estudis en "nuragologia"*) exposarem les grans aportacions a la qüestió per part de diversos estudiosos dels ss.XX i XXI, les perspectives de partida i les noves propostes. Finalment farem un balanç de l'estat de la qüestió com a conclusió.

## 1. EL NURAGHE I LA CULTURA NURÀGICA

No podem tractar del *nuraghe*<sup>1</sup> – element sobre el que se centra aquest treball – sense contextualitzar-lo prèviament en la cultura que l’elaboraria, els seus precedents, la seva cronologia i localització així com les altres construccions i vestigis que n’han quedat. És per això que hem inclòs aquest apartat inicial en que tractarem de forma general alguns d’aquests temes, aportant només aquelles informacions sòlides i consolidades, doncs, com hem vist abans, hi ha molts aspectes encara en debat.

Segons Lilliu, la cultura nuràgica comprèn un marc cronològic que comença c.1800aC – quan es comença a formar una «*irregolare costellazione*»<sup>2</sup> de torres i altres estructures arreu del territori – i acaba al 238aC, amb la conquesta romana de l’illa de Sardenya. Aquesta proposta de periodització cronològica<sup>3</sup>, àmplia, és dividida pel mateix autor en 5 fases que es corresponen amb certs contextos *culturals* i històrics diferents:

- › Fase I: 1800-1500aC (Bronze antic); cultura Bonnàro
- › Fase II: 1500-1200aC (Bronze mitjà); *facies* Subonnàro
- › Fase III: 1200-900aC (Bronze recent i final); *Bella Età dei Nuraghi*
- › Fase IV: 900-500aC (Ferro antic); època de les aristocràcies
- › Fase V: 500-238aC (Ferro recent); etapa residencial

Un primer aspecte a destacar d’aquesta cronologia a l’alça és que s’hi inclou la cultura Bonnàro com a constituent inicial de la cultura nuràgica. Això s’explica per la gradual evolució que s’observa durant aquest període de formes edilícies com els *protonuraghes* o els sepulcres de corredor, precedents dels *nuraghes* monotorres i les tombes de gegants<sup>4</sup> respectivament. Prèviament a la fase Bonnàro s’haurien succeït diverses cultures – anomenades *prenuràgiques*<sup>5</sup> – respecte a les quals és difícil determinar si hi hauria hagut una

---

<sup>1</sup> Hem optat per mantenir la forma “*nuraghe*” del sard (pl. “*nuraghes*”) per tal de no alterar una paraula entorn a la qual hi ha també una certa controvèrsia pel que fa a la seva etimologia i origen. En català la traducció seria “*nurag*”, tal i com recull AADD (2002) *Diccionari d’arqueologia*. Barcelona: Departament de Cultura; en italià s’empra el singular “*nuraghe*” i el plural “*nuraghi*”. Cal dir també que en sard la paraula té algunes variants – que trobem sobretot en la toponímia – com són “*nurake*”, “*nuraxi*” o “*runage*”.

<sup>2</sup> LILLIU, G. (2013) *Sardegna nuragica*. Nuoro: Il Maestrale; p.25

<sup>3</sup> *Ibidem*, p.23

<sup>4</sup> De l’italià *tombe dei giganti*; en sard s’anomenarien “*sepolture de gigantes*”.

<sup>5</sup> En el present treball no podem deturar-nos a definir cadascuna d’aquestes cultures si bé ens sembla oportú esmentar-les ja que molts dels seus elements haurien funcionat com a substrat per a la cultura nuràgica. D’altra banda, la manca de vestigis en alguns casos i el fet que no s’individualitzaren fins fa relativament poc, n’ha dificultat el desenvolupament dels seus estudis. Per al Neolític Antic trobem primer la cultura de Filiestru i posteriorment la de Bonu Ighinu, a la qual succeïran en el Neolític Recent la cultura d’Ozieri (o San Michele) i la d’Arzachena, localitzada a l’actual Gallura. Ja al Calcolític es

*cesura antropològica*<sup>6</sup>. En qualsevol cas sembla que sí que s’haurien produït tot un seguit de canvis culturals – potser de component egea – que ajuden a definir els trets específics de la posterior cultura nuràgica<sup>7</sup>.

### 1.1 L’evolució del *nuraghe*

A diferència del *nuraghe*, el *protonuraghe* – també anomenat *nuraghe a corridoio*, *pseudonuraghe* i més recentment *nuraghe arcaico* – tenia una planimetria generalment irregular, una espessor murària notable, i, enlloc d’una gran càmera circular, disposava d’un o més corredors que podien connectar amb petites cel·letes secundàries. Per a Melis, el fet que els espais dels *protonuraghes* fossin pocs i angostos quedaria compensat per l’aprofitament de la plataforma superior, on podria haver-hi ambients d’habitació més funcionals i coberts<sup>8</sup>. La progressiva utilització de la tècnica de la volta falsa per a algunes de les cel·letes així com l’engrandiment dels corredors a la part central indueixen els canvis que portaran fins a la forma arquetípica del *nuraghe a tholos* de planta simple o monotorre<sup>9</sup> [fig.1].

El *nuraghe a tholos* apareix – ja caracteritzat – entre els ss.XVI-XVaC<sup>10</sup>, o sigui en el període cronològic que es correspon amb la *facies* Subbonnàro, quan se n’intensificarà la seva construcció arreu de l’illa<sup>11</sup>. Podríem definir el *nuraghe a tholos* com a una torre troncocònica construïda amb pedres de dimensions variables i col·locades sense argamassa<sup>12</sup>, seguint la tècnica de la pedra seca (*a secco*). A la part baixa de l’estructura s’usarien grans blocs petris disposats al natural, mentre que a mesura que s’ascendeix en la construcció les filades de pedres tenen una mida més reduïda i estan més treballades per tal de garantir un millor encaix i donar estabilitat a l’edifici. La troballa de mènsules lítiques vora el basament d’alguns *nuraghes* així com les representacions d’aquests en pedra i bronze fan pensar que – contràriament a la imatge típica – el *nuraghe* acabaria a la part superior en una mena de cornisa sustentada que recuperaria la vertical de la base de la torre<sup>13</sup>. A l’interior de la torre

---

desenvoluparà la cultura d’Abealzu-Filigosa, seguida de la cultura Monte Claro i de l’arribada de la corrent del vas campaniforme o *beaker* al nord de l’illa. Per a una informació més detallada sobre les cultures prenuràgiques vegeu LILLIU, G (2003) *La civiltà dei sardi dal Paleolitico all’età dei nuraghi*. Nuoro: Il Maestrale: RAI

<sup>6</sup> *Ibidem*, p.318.

<sup>7</sup> *Loc.cit.*

<sup>8</sup> MELIS, P. (2003) *Civiltà nuragica*. Sassari: Carlo Delfino; pp.8-9.

<sup>9</sup> *Ibidem*, p.10.

<sup>10</sup> *Loc.cit.*

<sup>11</sup> LILLIU, G. (2013) *Sardegna nuragica*. cit, p.25.

<sup>12</sup> MELIS, P. *op.cit*, pp.10-11.

<sup>13</sup> *Ibidem*, p.11.

nuràgica simple hi hauria una o més càmeres sobreposades i cobertes a volta falsa (*a tholos*<sup>14</sup>) realitzades amb la tècnica *ad aggetto*<sup>15</sup>. Normalment es feien dos paraments muraris – interior i exterior – que eren omplerts amb pedres de menors dimensions<sup>16</sup>.

L'accés a la torre es realitzava a través d'una entrada – alguns cops lleugerament elevada – i d'un passadís que conduïa a la càmera central. A la circumferència d'aquesta cel·la hi podrien estar vinculats petits espais o nínxols (*nicchie*) que en alguns casos es perllongaven lateralment fins a articular-se en veritables passadissos anulars entorn seu<sup>17</sup>. Del passadís d'accés – normalment des de la banda esquerra – hi podia sortir una escala en espiral cap als plans superiors de la construcció, en que es reproduïa la compartimentació de l'espai entre un àmbit central i petits ambients connectats. Donat que el diàmetre de la torre s'anava reduint a mesura que ascendia, els espais dels plans superiors solien ser més reduïts que els inferiors<sup>18</sup>. L'obertura de cel·letes en la massa murària del *nuraghe* permetia aprofitar el major espai possible; en aquest sentit, les úniques limitacions eren les possibilitats tècniques d'engrandir els buits a la massa murària sense perjudicar l'estabilitat de l'estructura<sup>19</sup>. És per això que en alguns casos les cel·letes o nínxols no estan a la mateixa alçada respecte al pla central que els correspondria, cosa que se solucionaria amb l'ús d'escaletes de fusta o fins i tot amb curts passadissos que podien procedir d'altres plans<sup>20</sup>. En molts casos, en el passadís d'accés a l'interior del *nuraghe* – enfront de l'escala en pedra – hi hauria també una petita cel·leta, que s'ha anomenat erròniament *garetta di guardia*<sup>21</sup>. En el paviment de la càmera d'alguns *nuraghes* s'hi haurien excavat pous o sitges per a conservar líquids i queviures<sup>22</sup>. Apart de portes i finestres molts *nuraghes* presenten unes petites obertures rectangulars que s'eixamplen vers l'interior – denominades per convenció *feritoie* (espitlleres) – i que servirien per a il·luminar la torre<sup>23</sup>, essent poc probable que es realitzessin per motivacions únicament poliorcètiques.

---

<sup>14</sup> Tal i com s'exposa a MELIS, P. *op.cit.*, pp.12-13. el terme *tholos* indica una construcció circular amb coberta *ad aggetto* i fa referència a les anàlogues construccions de l'àrea egea. Així i tot convé assenyalar que, a diferència dels *nuraghes*, les *tholoi* micèniques eren construccions cobertes sota túmuls de terra.

<sup>15</sup> *Ibidem*, p.12.

<sup>16</sup> *Loc.cit.*

<sup>17</sup> *Ibidem*, p.15.

<sup>18</sup> *Ibidem*, p.17.

<sup>19</sup> *Ibidem*, p.16.

<sup>20</sup> *Loc.cit.*

<sup>21</sup> *Ibidem*, p.15.

<sup>22</sup> *Ibidem*, p.16.

<sup>23</sup> *Ibidem*, p.17.



Entre els ss.XIV i IXaC s'adossen a la torre nuràgica – o sigui al *nuraghe a tholos* simple – altres torres enllaçades per una cinta murària que poden arribar a conformar imponents *bastions* amb una notable articulació edilícia<sup>24</sup> [figs.1-2]. Els recents estudis porten a pensar que si bé en molts casos aquestes construccions s'haurien anat aglutinant, en d'altres haurien estat projectades totes alhora<sup>25</sup>. Aquests nuraghes complexos o *polilobati* – tal i com se'ls anomena – tindrien un grau de complexitat diferent en relació probablement amb la funció que exercirien i la seva importància en un sistema territorial més ampli<sup>26</sup>. Així, trobem una gradació que va dels nuraghes als quals s'hi ha unit només una torre lateral fins a veritables *fortaleses* amb un *bastió* que alberga la torre principal (*mastio*) i al que s'hi poden adossar entre 3 i 5 torres angulars<sup>27</sup>. Al seu torn aquests *bastions* podrien estar encerclats per una cortina antemural que rarament abastava àrees de gran extensió sinó que es trobava a pocs metres del perfil de la fortalesa, repartint l'espai interior en diversos patis<sup>28</sup>, alguns amb pous per a l'aigua<sup>29</sup>.

Després d'aquesta *Bella Età dei Nuraghi* en que es construeixen els grans *nuraghes* complexos – entre els que destaquen el Santu Antine (Torralba), Losa (Abbasanta), Su Nuraxi (Barumini) o l'Arrubiu (Orroli) [fig.2] – s'inicia el que s'ha anomenat l'*època de les aristocràcies*. Semblantment a partir d'aquest període, comprès entre els ss.IX i VIaC, es deixarien de construir *nuraghes*<sup>30</sup>, cosa que s'atribueix a una major fragmentació del poder – sempre seguint a Lilliu –: així, si en l'etapa precedent (ss.XIII-IX) els grans *nuraghes* haurien funcionat com a centres polítics (*castelli-regge*) de diversos regnes-estat i els seus respectius sobirans<sup>31</sup>, a partir del s.IX aquesta organització territorial *cantonal* es fracciona encara més en favor de multitud de senyors d'extracció gentilícia (*aristoi*)<sup>32</sup>, que controlarien el territori des de *nuraghes* més modestos.

---

<sup>24</sup> *Ibidem*, p.17.

<sup>25</sup> *Loc.cit.*

<sup>26</sup> *Ibidem*, p.19.

<sup>27</sup> *Loc.cit.*

<sup>28</sup> *Ibidem*, p.21.

<sup>29</sup> *Ibidem*, p.19.

<sup>30</sup> CHIAI, G.F. "Sul valore storico della tradizione dei Deidaleia in Sardegna (a proposito dei rapporti tra la Sardegna e i Greci in età arcaica)" dins ZUCCA, R. (cur.) (2004) *Le fonti classiche e la Sardegna*. Roma: Carrocci; pp.123-124

<sup>31</sup> LILLIU, G. (2013) *Sardegna nuragica*. Nuoro: Il Maestrale; p.26

<sup>32</sup> *Loc.cit.*

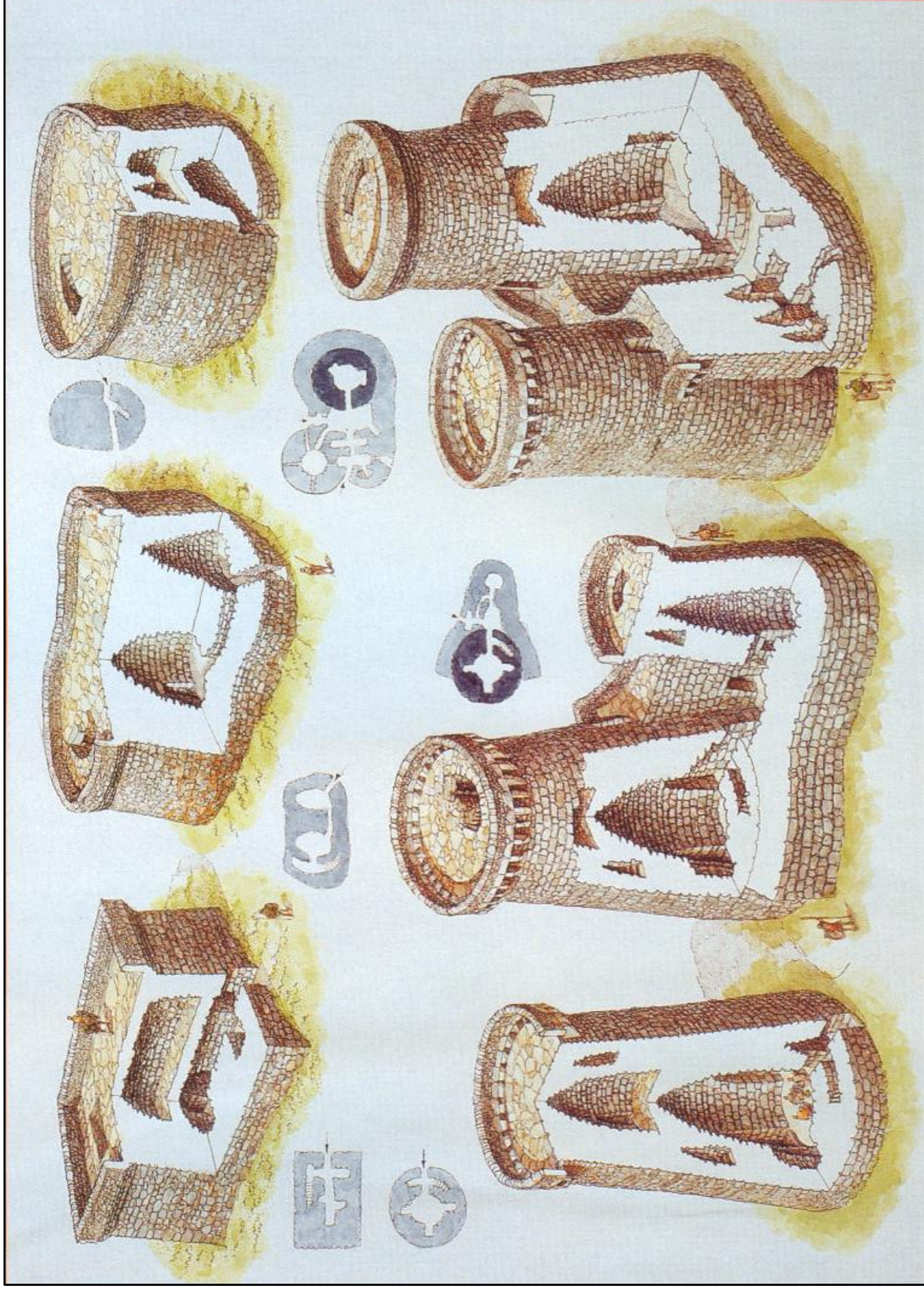


Fig.1 Evolució del *nuraghe*; *protonuraghes*: (a dalt, des de l'esq.) Fronte Mola (Thiesi), Friorosu (Mogorella) i Corongiu 'e Maria (Nurri); *nuraghe* de planta simple (a sota, a l'esq.) S.Sabina (Silianus) i *nuraghes* de planta complexa ; (a sota, centre i dreta) Palmavera (L'Alguer) i Molineddu (Oristano). S'aprecia la progressiva estilització cap a formes circulars i l'adossament de nous àmbits i torres.



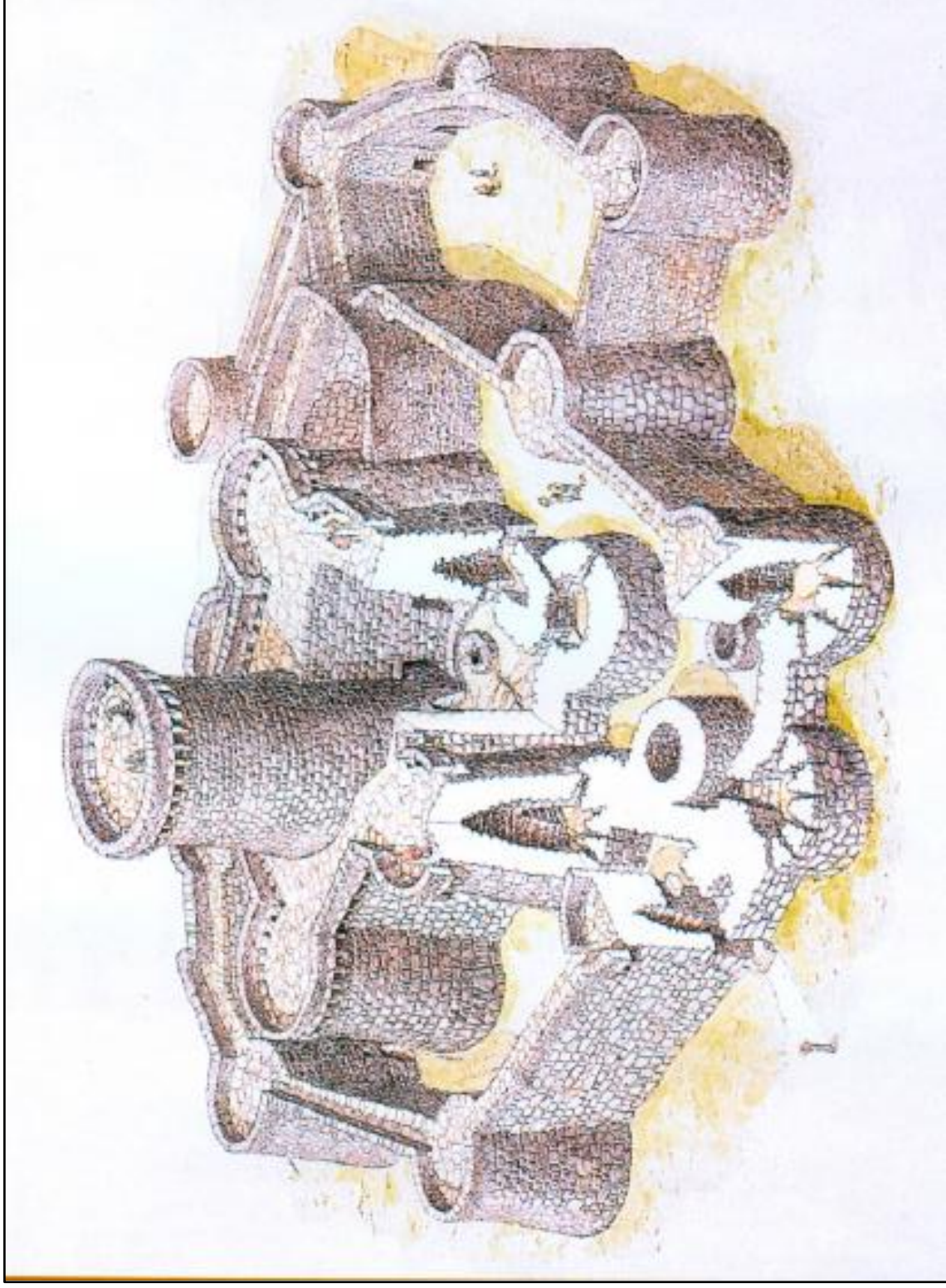


Fig.2 El *nuraghe* Arrubiu de Orròli, rar exemple d'un *nuraghe* pentalobbat, que presenta una cinta antemural. Les recerques efectuades fins ara conclouen que a diferència de Barumini [fig.8] s'hauria construït tot alhora en el Bronze Recent (s.XIVaC), si bé no tingué una vida gaire llarga, ja que s'hauria esfondrat a l'inici del Primer Ferro (c.s.IX aC).

## 1.2 Poblats, tombes i llocs de culte

És sobretot al voltant dels *nuraghes* complexos on es concentren els majors poblats de cabanes que s'han trobat. Aquests no tindrien una planificació preconcebuda i unitària sinó que s'haurien anat format per l'aglomeració dels diversos habitatges circulars segons el creixement de les famílies i les seves necessitats: no es reconeix una plaça pública – equivalent a una *agora* – ni vies principals o secundàries apart dels estrets carrerons per accedir a les cabanes<sup>33</sup>. Els habitatges tindrien un basament de pedra i estarien coberts amb troncs i branques. En les darreres fases de la cultura nuràgica es desenvoluparà un tipus d'ordenació *a settori* caracteritzat per la compartimentació de diversos ambients – sempre circulars – afaïonats a un pati. En algunes d'aquestes cabanes s'hi ha trobat una bancada de pedra recorrent el mur interior i una pila al mig, curiosament esculpida, fet pel qual s'han interpretat com a llocs destinats als cultes domèstics.<sup>34</sup> Un tipus semblant si bé de dimensions més grans i amb la pila adossada a la paret estaria destinat a albergar les reunions dels caps de família o de les tribus limítrofes; aquestes *capanne delle riunioni* serien, junt al propi *nuraghe*, els únics edificis de caràcter públic que tindria el poblat<sup>35</sup>.

Apart del *nuraghe* i les cabanes circulars existirien també altres formes edilícies coetànies i amb una funció concreta i diferenciada. Les *tombes de gegants* – amunt esmentades – serien sepulcres megalítics de corredor formats per una llarga càmera decreixent, amb un fons absidal i coberta per un túmul allargat avui desaparegut. La part frontal estaria formada per una *esedra* semicircular ortostàtica amb una bancada de pedra i una gran estela (*stella centinata*) en la que s'hi obria l'accés a la càmera<sup>36</sup> [fig.3]. Aquest tipus de tomba d'inhumació col·lectiva seria la més generalitzada arreu de l'illa – amb petites variacions – durant tota l'etapa nuràgica. Entre aquestes variacions trobem les *tombes de gegants excavades a la roca*<sup>37</sup>, que aprofitarien les *domus de janas* – hipogeus d'època prenuràgica –, ampliant-ne els ambients interiors i reproduint, esculpida, l'estela frontal de les *tombes de gegants* comuns. En molts casos s'han trobat betils de pedra vora les *tombes de gegants* – sobretot a la Sardenya centre-occidental –, que tindrien una funció protectora dels

---

<sup>33</sup> MELIS, P. *op.cit*, p.28.

<sup>34</sup> *Ibidem*, pp.27-28.

<sup>35</sup> *Ibidem*, pp.28-29.

<sup>36</sup> *Ibidem*, pp.31-33.

<sup>37</sup> Anomenades anteriorment “*domus nuragiche*” o “*tombe ipogeiche a prospetto architettonico*” tal i com se'ns aclareix a MELIS, P. *op.cit*, p.36.

difunts<sup>38</sup>. Altres tipus de tomba molt més minoritaris serien les *tombe in tafone* de la Gallura o les tombes individuals (*monòsome*) d'època més avançada (IX-VI aC)<sup>39</sup>.

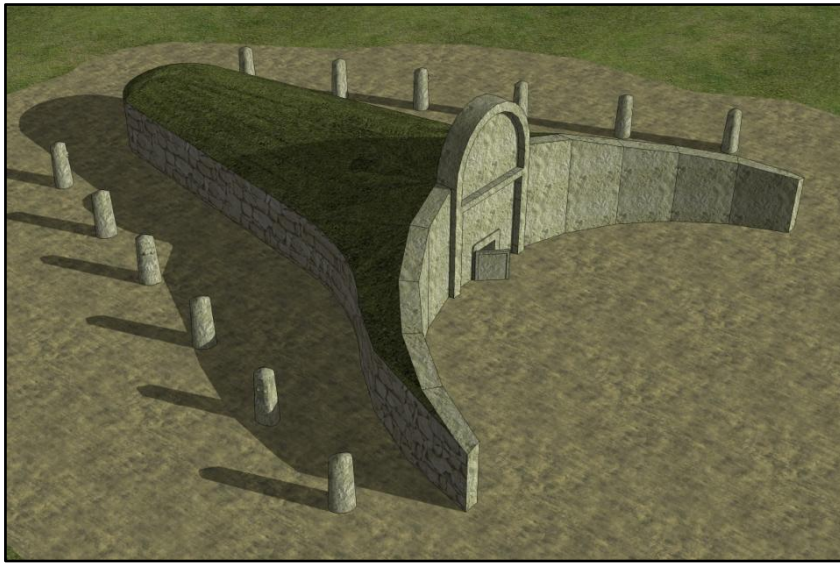


Fig.3 Reconstrucció d'una *tombe dei giganti* en que s'hi aprecia el frontal semicircular ortostàtic i la *stella centinata* amb l'obertura d'accés.

Apart de la veneració dels morts i les creences lligades al món dels inferns – que tindrien una posició central en la religió nuràgica – el culte animista de les aigües també seria molt rellevant donada la seva importància per a la supervivència de la comunitat i les atribucions sagrades que se li conferien<sup>40</sup>. És per això que els dos elements més representatius de l'arquitectura religiosa nuràgica són els pous i les fonts sagrades. En el cas dels pous sagrats – entre els quals destaquen el de Santa Vittoria di Serri [fig. 4] o el de Santa Cristina di Paulilatino – trobem un vestíbul o atri, on els fidels hi realitzarien els rituals i hi dipositarien els exvots, i una escala que descendeix a la base de la càmera *a tholos*, que albergaria l'aigua emergida<sup>41</sup>. També hi hauria un recinte equivalent al *tèmenos* dels santuaris grecs que delimitava l'àrea de culte al voltant del temple<sup>42</sup>. L'estructura constructiva de les fonts sagrades – com és el cas de Su Tempiesu – no seria gaire diferent, si bé no caldria descendir per arribar a la càmera on es trobaria la sorgent. Altres edificis religiosos, menys nombrosos que els pous i les fonts sagrades, serien els petits temples *in antis* o a *megaron*<sup>43</sup>: aïllats o en associació amb d'altres edificis de culte, es caracteritzen per la seva planta rectangular – que

<sup>38</sup> Per a més informació sobre l'aspecte, origen i simbologia dels betils nuràgics vegeu MELIS, P. *op.cit*, pp.37-38.

<sup>39</sup> MELIS, P. *op.cit*, pp.38-39.

<sup>40</sup> *Ibidem*, pp.39-40.

<sup>41</sup> *Ibidem*, p.40.

<sup>42</sup> *Loc.cit*.

<sup>43</sup> En italià "*tempietti in antis*" o "*tempietti a megaron*".

podia estar compartimentada en diversos espais – els laterals de la qual s’allarguen per la banda frontal i, menys sovint, pel darrere<sup>44</sup>. Un tercer edifici de culte, identificat a partir d’estudis recents, són els *santuaries de planta circular*<sup>45</sup>, molt semblants a alguns dels espais rituals que hem definit anteriorment per a les cabanes *a settori*, però que apart d’una major dimensió tindria petites canaletes en el parament interior per tal de conduir l’aigua cap al recipient del centre<sup>46</sup>.

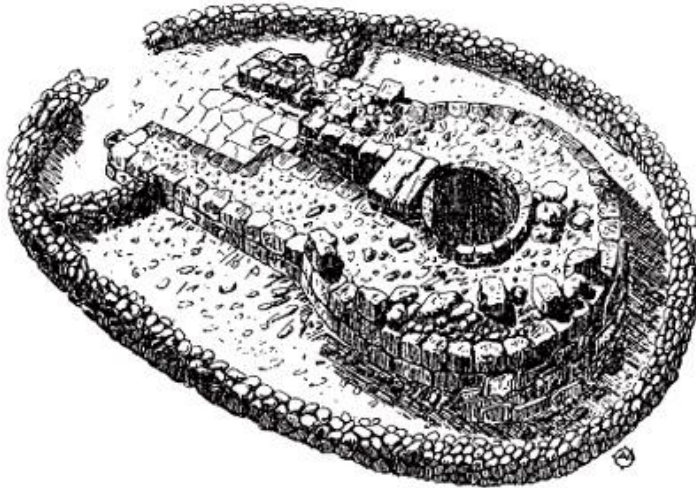


Fig.4 Vestigis del pou sagrat de Santa Vittoria di Serri.

### 1.3 Conquesta, assimilació i pervivències

Si ja durant l’ “època de les aristocràcies” (s.IX-VI) el poder de les diverses formacions *cantonal*s nuràgiques es debilita i fragmenta, entre els ss.VI i IIIaC es produeix el declivi definitiu d’aquesta cultura, període que es correspon amb l’etapa resistencial (fase V) a la que es refereix Lilliu. Durant la segona meitat del s.VIaC Cartago s’enfronta a les tribus nuràgiques per tal de facilitar l’expansió<sup>47</sup> de les colònies fenícies establertes a Sardenya ja des finals del s.IXaC<sup>48</sup>, controlar els recursos naturals de l’illa – sobretot els jaciments miners i les planes agrícoles<sup>49</sup> – així com per a protegir el seu comerç i disposar de l’hegemonia al centre del Mediterrani, disputada amb els grecs<sup>50</sup>. La conquesta s’anirà consolidant a partir de diverses guerres per les quals Cartago acaba de sufocar les resistències entre els nuràgics i es fa amb el domini de la franja costera i les grans planes de l’illa, especialment les del sud. A les muntanyes de la zona central de Sardenya – que els romans anomenaran *Barbaria* – s’hi refugiaran moltes

<sup>44</sup> MELIS, P. *op.cit*, p.44.

<sup>45</sup> En italià “*sacelli di pianta circolare*”.

<sup>46</sup> MELIS, P. *op.cit*, p.44.

<sup>47</sup> BARRECA, F. (1984) *La Sardegna fenicia e punica*. Sassari: Chiarella; p.46.

<sup>48</sup> BARRECA, F. *op.cit*, p.44.

<sup>49</sup> *Ibidem*, p.68.

<sup>50</sup> *Ibidem*, p.61.



poblacions nuràgiques fora del control de Cartago, que vigilarà els passos per a evitar les incursions a la planura. El procés d'integració de les comunitats indígenes nuràgiques de la franja conquerida per Cartago es realitzà a través de diversos mitjans: d'una banda pel monopoli polític i comercial que es reservarà Cartago envers Sardenya enfront a grecs i romans<sup>51</sup>, de l'altra per l'arribada de colons, mercaders i mercenaris púnics afavorida per una important xarxa de camins arreu de l'illa<sup>52</sup>.

En el context immediatament posterior a la 1a Guerra Púnica (264-241aC) la revolta del mercenaris cartaginesos (241aC) es reproduí a Sardenya, debilitant encara més les possessions púniques al Mediterrani. Fou en aquest moment quan Roma – en connivència amb els revoltats – aprofità per a iniciar l'ocupació de l'illa entre el 238 i el 237aC<sup>53</sup>. Si bé la guerra fou ràpida, ja que els romans no haurien trobat resistència als grans centres sardo-púnics<sup>54</sup>, les successives revoltes indígenes durarien fins a finals del s.IIaC. A partir d'aquest moment les poblacions de l'illa – ja força aculturades – s'anirien romanitzant fortament; en el cas de les comunitats *barbaricine*, si bé també foren influïdes, mantingueren les seves creences, economia i formes de vida, derivades de les tradicions nuràgiques.

## 2. ENTRE EL *MYTHOS* I LA BÍBLIA: ELS LÍMITS INTERPRETATIUS

### 2.1 Les referències dels antics grecs i romans

Donat que teòricament la cultura nuràgica seria àgrafa, les primeres notícies escrites sobre Sardenya provenen dels historiadors i geògrafs grecs – erudits – en les obres dels quals trobem informacions presumiblement veraces mesclades amb relats que arrelen en el fons mític hel·lènic. En aquest sentit cal entendre el *mythos* grec primer com a un sistema de conceptualització del món, i posteriorment com a un recurs explicatiu per a tots aquells aspectes sobre els quals el *logos* no podia donar resposta. Així, si bé considerem les informacions aportades pel discurs mitològic com a poc fiables, resulta igualment interessant analitzar aspectes com la intencionalitat política que podrien assolir els mites o la reformulació que implicarien de certes idees i nocions sobre el passat.

El conjunt de l'elaboració mitogràfica grega sobre les poblacions de la Sardenya prehistòrica s'hauria desenvolupat entre els ss.IVaC i IIIIdC. Dels diversos autors que es refereixen a l'illa en les seves obres destaquen Polibi (s.IIaC), Diodor de Sicília (s.IaC) o Estrabó

---

<sup>51</sup> *Ibidem*, p.82-83.

<sup>52</sup> *Ibidem*, p.83.

<sup>53</sup> MELONI, P. (1987) *La Sardegna romana*. Sassari: Chiarella; p.36

<sup>54</sup> *Ibidem*, p.37.

(64-24aC) així com també Pausànies (s.IIdC), tots ells influïts en major o menor mesura per l'obra precedent de Timeu de Tauromenion (s.IV-IIIaC)<sup>55</sup>, que no ens ha arribat. Remetent-nos a la cronologia que hem tractat anteriorment comprovem que aquestes fonts – tot contemplant la possibilitat que s'inspirassin en narracions més antigues<sup>56</sup> – serien coetànies de les darreres fases (IV-V) de la cultura nuràgica, quan aquesta presentaria una *fesomia* més propera a la representació hel·lena donada la progressiva aculturació de les elits aristocràtiques indígenes<sup>57</sup>. Així, partint de la hipòtesi que algunes de les informacions que forneixen els mites podrien derivar dels contactes establerts en època micènica (XIII-XIIaC)<sup>58</sup>, a les quals s'afegirien les dels primers colonitzadors grecs de l'Occident (s.VIIIaC), resulta evident que hi hauria hagut contaminacions en confondre els mitògrafs ambdós episodis històrics<sup>59</sup>.

Si bé les diverses versions mítiques entorn a Sardenya i la seva població difereixen en alguns detalls, podem identificar alguns trets comuns i les implicacions que tindrien. Així, les diverses narracions presenten l'arribada a l'illa d'un heroi d'estirp grega que la colonitza i hi porta els avenços de la civilització hel·lena; en alguns casos aquestes migracions es poden produir en dues o fins i tot tres tongades, cadascuna dirigida per un personatge o comunitat diferent<sup>60</sup>. D'aquesta manera, el mite procura explicar el progrés de les comunitats *nuràgiques* – sobretot en àmbits com l'arquitectura o el conreu de la terra – atribuint-lo a l'ascendència

---

<sup>55</sup> Per a una visió més detallada sobre les diverses tradicions mitogràfiques entre els autors que es refereixen a Sardenya vegeu MASTINO, A. "I miti classici e l'isola felice" dins ZUCCA, R (cur.) (2004) *Le fonti classiche e la Sardegna*. Roma: Carrocci; pp.15-17

<sup>56</sup> Dunbadin i Brelich proposen una cronologia anterior per als mites grecs referents a la colonització de Sardenya (s.VIaC), mentre que Bondi les contextualitza a l'ambient àtic del s.VaC tal i com s'exposa a MASTINO, A. "I miti classici e l'isola felice" cit.p.17.

<sup>57</sup> CHIAI, G.F. "Sul valore storico della tradizione dei Deidaleia in Sardegna (a propósito dei rapporti tra la Sardegna e i Greci in età arcaica)" dins ZUCCA, R (cur.) (2004) *Le fonti classiche e la Sardegna*. Roma: Carrocci; p.114.

<sup>58</sup> Els materials documentats en el registre arqueològic així com certs elements arquitectònics (Lilliu) constaten les relacions entre els micènics i Sardenya – motivades per l'extracció de l'estany – durant aquest període, tal i com s'exposa a MASTINO, A. "I miti classici e l'isola felice" cit. pp.21-23. També hi hauria hagut en època micènica contactes amb l'àrea cretenca-xipriota, com s'explica a RUGGERI, P. "Talos, l'automa bronzeo contro i Sardi: le relazioni più antiche tra Creta e Sardegna" dins ZUCCA, R. (cur.) (2004) *Le fonti classiche e la Sardegna*. Roma: Carrocci; p.67; per a una visió més àmplia sobre el comerç micènic al Mediterrani central vegeu GRACIA ALONSO, F; MUNILLA, G (2004) *Protohistoria. Pueblos y culturas en el Mediterráneo entre los siglos XIV y IIaC*. Barcelona: Edicions Universitat de Barcelona; pp.73-79.

<sup>59</sup> MASTINO, A. "I miti classici e l'isola felice" cit. p.22.

<sup>60</sup> Sense entrar a valorar quines versions podrien tenir un major verisme en relació al passat, ens sembla prou il·lustrativa la successió de migracions i herois que exposa Pausànies – Sardo, Aristeu, Norax, Iolao, I un grup de troians – que s'explica a MASTINO, A. "I miti classici e l'isola felice" cit. pp.11-15; en el cas de Norax, que segons Sal-lusti i Solí hauria guiat als ibers tartèssics cap a Sardenya, alguns estudiosos el relacionen amb el propi terme *nuraghe* (Lilliu, Motzo), tal i com s'explica a Aristeo. 2012. Circolo culturale Aristeo. <<http://www.aristeo.org/sardegnaemiti/personaggi/norax.html>>



grega<sup>61</sup>. En contraposició, aquells aspectes menys civilitzats de la societat illenca es deurién a la conquesta cartaginesa, que hauria motivat la mixtura amb els *bàrbars* que habitaven l'interior de l'illa<sup>62</sup>. Apart de configurar un discurs coherent amb la idea de l'hel·lenisme com a motor de civilització, aquests cicles mitològics inserien l'illa de Sardenya en l'òrbita grega (noció del *perimàcheton*, o sigui, *la terra per la que cal lluitar*)<sup>63</sup>, legitimant-ne noves colonitzacions enfront als púnics, que controlaven l'illa i sostenien el domini a partir dels seus propis mites.<sup>64</sup>

Pel que fa als *nuraghes*, els propis erudits grecs hi reconeixien ja una certa semblança amb les antigues construccions *micèniques*, fet pel qual en feren autor al mític Dèdal i els anomenaren *deidaleia*<sup>65</sup>, tal i com explica Diodor de Sicília:

*«En aquel tiempo Yolao dispuso todo lo necesario para el funcionamiento de la colonia y, tras hacer venir a Dédalo de Sicilia, realizó muchas e importantes obras que se han conservado hasta nuestros tiempos y que por su constructor han recibido el nombre de “Dedaleas”»*<sup>66</sup>

En el seu relat Diodor desconeix el nom que els propis nuràgics donarien als *nuraghes*, i se'n refereix amb vocables genèrics<sup>67</sup>. El fet que s'atribueixi l'autoria dels *nuraghes* a Dèdal no resulta sorprenent, doncs es creia que havia estat ell el constructor dels monuments més antics de Grècia així com també dels més grans i estranys, com el laberint de Creta<sup>68</sup>. No trobem en Diodor una indicació clara sobre la funció dels *nuraghes* – que no hauria pogut observar – si bé, en relació a la colonització que dirigeix Iolao, escriu:

*«[...] que, tras conquistar la isla, fundó en ella importantes ciudades, dividió el territorio en lotes y a los habitantes de la colonia los llamó yolaeos de acuerdo con su propio nombre; construyó gimnasios, templos en honor de los dioses y todo lo que hace feliz la vida de los hombres, y de ello aún en nuestro tiempo quedan testimonios; [...]»*<sup>69</sup>

En aquest fragment, Diodor dóna a entendre que la funció de les construccions nuràgiques seria la de gimnasos o temples; prèviament també assenyala en la seva obra l'existència de

---

<sup>61</sup> MASTINO, A. “I miti classici e l'isola felice” cit. p.18.

<sup>62</sup> CHIAI, G.F. *op.cit*, p.118.

<sup>63</sup> *Loc.cit*.

<sup>64</sup> MASTINO, A. “I miti classici e l'isola felice” cit. p.19.

<sup>65</sup> CHIAI, G.F. *op.cit*, p.125.

<sup>66</sup> DIODORO DE SICILIA. *Biblioteca histórica*: IV, 30

<sup>67</sup> SANNA, S. “La figura di Aristeo in Sardegna” dins ZUCCA, R (cur.) (2004) *Le fonti classiche e la Sardegna*. Roma: Carrocci; p.105.

<sup>68</sup> *Loc.cit*.

<sup>69</sup> DIODORO DE SICILIA. *op.cit*: V, 15-16

“tribunals de justícia”<sup>70</sup>. Tot i que la societat nuràgica coetània als primers mitògrafs grecs podria estar força aculturada, sembla més probable que les *ciutats* i edificis als quals es refereix Diodor fossin una interpretació hel·lenitzadora de les construccions indígenes.

Per a Chiai hi ha una confusió cronològica en Diodor quan fa contemporanis a Dèdal i a lolao, doncs en l’elaboració mitogràfica grega Dèdal – en tant que *constructor* de les torres nuràgiques – representaria la memòria mítica dels contactes micènics d’època protohistòrica, mentre que lolao, connectat al món euboic-calcídic, representaria un moment successiu, corresponent a una cultura ja ciutadana<sup>71</sup>. Per a Mastino, lolao i la resta d’herois són presentats com a «[...] *insieme capi civili e religiosi, principi e sacerdoti, titolari di un potere monarchico assoluto e illuminato, che solo successivamente si trasforma in senso aristocratico.*»<sup>72</sup> Així, la constatació de que no hi hauria una clara separació entre l’àmbit civil i religiós – idea que refermem amb la divinització dels primers herois colonitzadors<sup>73</sup> – resulta indicativa de la integració de funcions que podrien albergar els *nuraghes*.

A grans trets els autors romans que tracten sobre Sardenya – entre els quals destaquem Sal·lusti (86-35aC), Sili Itàlic (25-101dC) i Solí (ss.III-IVdC) – segueixen una línia *continuista* en relació als escriptors grecs que els precediren. D’una banda això s’ha d’entendre pel fet que aquells haurien disposat de les fonts i informacions que els fornien les tradicions *literàries*<sup>74</sup> dels colons i viatgers grecs anteriors, i de l’altra perquè certes versions mitogràfiques gregues permetien associar les poblacions nuràgiques a Roma a través d’un origen troià comú<sup>75</sup>, cosa que en facilitaria la pacificació. En aquest sentit, seria utilíssim poder disposar de les obres de la literatura històrica etrusca<sup>76</sup> – desaparegudes – per a completar el conjunt de versions entorn a la colonització de Sardenya i l’ús dels *nuraghes*, doncs s’ha demostrat les continuades relacions que hi hauria entre les poblacions nuràgiques i les ciutats d’Etrúria<sup>77</sup>. Resulta també interessant l’aportació de l’anònim autor de l’escrit pseudo-aristotèlic *De mirabilibus auscultationibus* – potser d’època adriana –, que recorda com lolao i els Tespiesos van fer edificar construccions realitzades segons «*l’arcaic mode dels grecs*»

---

<sup>70</sup> DIODORO DE SICILIA. *op.cit*: IV, 30

<sup>71</sup> CHIAI, G.F. *op.cit*, p.127

<sup>72</sup> MASTINO, A. “I miti classici e l’isola felice” cit. p.18.

<sup>73</sup> *Ibidem*, p.21.

<sup>74</sup> Resulta difícil discernir fins a quin punt aquestes informacions haurien quedat fixades per escrit en obres que avui no ens han arribat – com passa amb el Timeu de Tauromenion – o per contra s’haurien anat reversionant de forma oral en les diferents sagues mítiques que coneixem.

<sup>75</sup> MASTINO, A. (coor.) (2005) *La Sardegna antica*. Nuoro: Il Maestrale; pp.68,71-72

<sup>76</sup> LARA PEINADO, F. (2007) *Los etruscos, pórtico de la historia de Roma*. Madrid: Cátedra; pp.481-482

<sup>77</sup> Sardenya formava part d’una de les rutes comercials etrusques més importants, tal i com s’explica a GRACIA ALONSO, F; MUNILLA, G. *op.cit*, p.583.

algunes de les quals de grans dimensions.<sup>78</sup> A part d'aquestes referències que ja hem tractat, centrades en els orígens mítics de les poblacions *nuràgiques*<sup>79</sup> de Sardenya, n' existeixen també per part de Tit Livi o Ciceró, si bé són puntuals i eminentment polítiques<sup>80</sup>.

## 2.2 Dels *condaghes* a les primeres *històries de Sardenya*

Després de la llarga etapa de dominació romana (c.238aC- mitjans s.VdC), i un breu període en que l'illa queda sota el control dels vàndals, Sardenya és conquerida per Justinià (533), que la retorna a l'òrbita de l'Imperi romà d'Orient. Tot i haver instituit un poder ben assentat, els constants atacs islàmics a les costes i la llunyania respecte a la capital, a més de la corrupció del funcionariat, afavoriran la desvinculació dels quatre *judikados*<sup>81</sup> sards en relació a Constantinoble (ss.IX-X)<sup>82</sup>. Sardenya quedarà dividida, llavors, en quatre regnes sobirans – en part hereus de la tradició política bizantina – però políticament febles. Així, després de la caiguda de Turres, Calaris i Gallura sota la influència de Pisa i Gènova, només Arborea romandrà plenament independent. La conquesta catalano-aragonesa de Sardenya (ss.XIV-XV) acabarà definitivament amb Arborea i la resta de *judikados*, posant l'illa sota domini ibèric<sup>83</sup>.

Caldria un estudi monogràfic per a abordar el tema de la representació del propi passat en època judicial, així i tot, malgrat que les fonts són molt poques, podem apuntar algunes idees interessants entorn als *nuraghes* i la seva funció també en aquest període. D'una banda, documentem ja la presència del terme *nurake*<sup>84</sup> en diversos *condaghes*<sup>85</sup> – els registres on es recollien i s'anotaven les memòries d'inventari, els actes jurídics i les decisions judicials

---

<sup>78</sup> MASTINO, A. "I miti classici e l'isola felice" cit. p.14.

<sup>79</sup> Insistim en la idea que bona part de les poblacions nuràgiques dels ss.IV-IaC – període en el que s'escriuen algunes de les fonts que tractem – podrien estar ja fortament aculturades, sobretot al sud i sud-oest de l'illa, tant per una ideologia púnica com hel·lenística.

<sup>80</sup> MASTINO, A. (coor.) (2005) *La Sardegna antica*. cit. p.71.

<sup>81</sup> En català la traducció literal seria "*jutjats*", doncs aquesta institució hauria evolucionat des dels òrgans de govern territorial bizantí; de facto, però, els quatre "*judikados*" funcionaven com a regnes sobirans.

<sup>82</sup> Per a més informació sobre el període de dominació bizantí a Sardenya i l'eclosió i consolidació dels quatre "*judikados*" sards autònoms vegeu BOSCOLO, A (1982) *La Sardegna bizantina e alto-giudicale*. Sassari: Chiarella

<sup>83</sup> Sobre la conquesta catalano-aragonesa i la inserció del regne de Sardenya en la monarquia hispànica vegeu CASULA, F.C (1985) *La Sardenya catalano-aragonesa*. Barcelona: Rafael Dalmau i MANCONI, F. (2010) *Cerdeña, un reino de la Corona de Aragón bajo los Austrias*. Publicacions de la Universitat de València.

<sup>84</sup> Amb algunes variacions escrites com són "*nuracke*", "*nurache*", "*nurace*" o "*nuracce*".

<sup>85</sup> Condaghe di San Pietro di Silki, Condaghe di Santa Maria di Bonarcado, Condaghe di San Michele di Salvennor, Condaghe di Barisone, Condaghe di San Nichola di Trullas; segons MASTINO, A "Persistenze preistoriche e sopravvivenze romane nel Condaghe di San Pietro di Silki" en *Atti del Convegno sulla Sardegna giudicale*. Sassari (2002); [s.p]

en relació al patrimoni d'una església o monestir<sup>86</sup> –, fet pel qual constatem que aquesta paraula s'usaria almenys des dels s.XII. D'altra banda, es pot apreciar en tota aquesta documentació que els termes *nurake* i *castru*<sup>87</sup> s'usarien sovint com a sinònims<sup>88</sup>, per la qual cosa deduïm que en època judicial es veuria als *nuraghes* com a antigues fortaleses.

Posteriorment a la conquesta catalano-aragonesa i ja amb el Regne de Sardènia integrat en el conjunt de la monarquia hispànica apareixen les primeres *històries* de Sardènia escrites per autors *sardo-ibèrics* com Segismondo Arquer, Giovanni Francesco Fara<sup>89</sup> o Francisco de Vico<sup>90</sup>. En tots ells trobem un gran coneixement de les fonts clàssiques que es veurà reflectit en les seves obres. Així i tot, com a tret distintiu i *nou* respecte aquelles, hi ha en la seva visió històrica una concepció biblista, cosa que limitarà molt les seves reconstruccions sobre el passat remot.

Les característiques més importants d'aquest marc d'interpretació judeocristiana eren la creença que el món tenia un origen sobrenatural relativament recent<sup>91</sup> i que s'aniria degenerant fins al Judici Final;<sup>92</sup> que la Humanitat fou creada per Déu al Jardí de l'Edén – situat a l'Orient Proper – i que s'hauria escampat arreu després del Diluvi, diferenciant-se les seves llengües pel desafiament de Babel<sup>93</sup> o que la Història del món era la successió d'esdeveniments únics sempre amb una significació divina;<sup>94</sup> tampoc hi havia consciència dels canvis que s'haurien produït en la cultura material al llarg de la Història<sup>95</sup>. És per això que no trobem en els discursos històrics d'aquests autors cap aportació realment innovadora, sinó una reinterpretació que empelta les narracions mítiques a la historiografia cristiana.

---

<sup>86</sup> MERCI, P. (cur.) (2001) *Il condaghe di San Nicolo di Trullas*. Nuoro: Ilisso; p.7; el terme sard "condaghe" procediria del grec *kontakion*, tal i com s'indica a *Il condaghe di San Pietro di Silki. Testo logudorese inedito dei secoli XI-XIII* (cur. Giuliano Bonazzi). Sassari: Libreria Dessi, 1979; p.XLIX

<sup>87</sup> Del llatí *castrum*, o sigui, "castell", "fortalesa"; *Diccionari bàsic llatí-català. Enciclopèdia catalana* (1996)

<sup>88</sup> MASTINO, A "Persistenze preistoriche e sopravvivenze romane nel Condaghe di San Pietro di Silki" cit; ho testimonia clarament la doble referència al «*nurake de golletoriu*» o «*castru de golletoriu*» que trobem en el doc.202 de *Il condaghe di San Pietro di Silki*. cit. p.52.

<sup>89</sup> Sobre les seves biografies i obres vegeu *Sardegna Cultura*. 2013. Regione Autonoma della Sardegna <<http://www.sardegnaicultura.it/j/v/269?s=7&v=9&c=2475&c1=2732&vpath=2535&na=1&n=1000>>

<sup>90</sup> Sobre les implicacions polítiques de Francisco de Vico vegeu MANCONI, F. (2010) *Cerdeña, un reino de la Corona de Aragón bajo los Austrias*. Publicacions de la Universitat de València; pp.385-401; sobre la seva obra vegeu MANCONI, F. "El uso de la historia en las contiendas municipalistas de Cerdeña de la primera mitad del siglo XVII" *Pedralbes: Revista d'Història moderna*, 27 (2007); pp.83-96

<sup>91</sup> El còmput cristià es basa en les interpretacions rabíniques i eclesiàstiques fonamentades en l'estudi de les geneologies bíbliques, tal i com s'explica a TRIGGER, B (1992) *Historia del pensamiento arqueológico*. Barcelona: Crítica; p.40

<sup>92</sup> TRIGGER, B. *op.cit*, p.40.

<sup>93</sup> *Ibidem*, pp.40-41.

<sup>94</sup> No existeix cap noció de progrés o canvi en la Història, s'entén que és estàtica o cíclica; TRIGGER, B. *op.cit*. p.41.

<sup>95</sup> *Ibidem*, p.43.

Segismondo Arquer (Cagliari, 1530 - Toledo, 1571) serà el precursor de tot un seguit d'escrits de gènere literari-històric-descriptiu que prendran força en els cercles cultes de l'illa durant els segles posteriors. La seva obra més reconeguda fou la compilació monogràfica titulada *Sardinia brevis historia et descriptio* (1550) que s'inclouria a la *Cosmographia Universalis* de Sebastian Münster. En aquesta composició d'Arquer trobem –potser per primer cop – una definició prou clara del que serien els *nuraghes*:

«[...] té ací i allà ruïnes molt antigues en llocs agrestes i de muntanya les quals corresponen a torres rodones que, bastides amb blocs de pedra més que duradors i dotades de portes molt estretes, només poden ser coronades dificultosament: tanmateix pel mig de l'amplada del mur hi ha esglaons pels quals s'ascendeix fins a dalt. Pel davant tenen forma de baluards. Els nadius anomenen les ruïnes d'aquest tipus *Nuraghos*, possiblement perquè algunes [d'aquestes] restes són d'obres de *Noracus*.»<sup>96</sup>

L'historiador, geògraf i humanista Giovanni Francesco Fara (Sassari, 1543 - 1591) – considerat el “pare de la historiografia sarda” – s'inspirà en l'obra d'Arquer<sup>97</sup> i en el seu *De Rebus Sardois* (1580) escrigué sobre els *nurages*:

«D'aquest *Noracus* van prendre també l'origen i el nom aquelles parets de blocs de pedra més que duradors que s'anomenen així mateix “*noraces*” i que es veuen pertot arreu com a corresponents a torres rodones en llocs agrestes i de muntanya de l'illa [...]»<sup>98</sup>

Com veiem, tot i que les descripcions que ens aporten aquests dos autors són prou acurades, es limiten a explicar l'aspecte de les torres nuràgiques, les parts de que constarien i la seva situació geogràfica, sense inferir però en la seva funcionalitat. En ambdós casos es recupera l'heroi mític *Norax* – trencant amb la tradició de *Iolao* i *Dèdal* – com a constructor dels *nuraghes*, fet que, apart de trobar una explicació etimològica per al nom de les construccions que tractem, també podria servir per a establir un primer precedent de domini *ibèric* a l'illa.<sup>99</sup>

---

<sup>96</sup> Trad. del llatí realitzada per Josep Manuel Udina a partir de l'obra original del *Sardinia brevis historia et descriptio*, disponible en format digital a *Sardoa*. 2011. Universitat de Cagliari: Dipartimento di Filosofia e Teoria delle Scienze Umane <[www.sardoa.eu/it/documenti](http://www.sardoa.eu/it/documenti)>

<sup>97</sup> Tal i com exposa LANERI, M.T. “Ancora sul rapporto Arquer-Fara: i Neoterici Auctores” *Sandalion: Quaderni di cultura classica, cristiana e medievale*. Vol.21-22 (1998-1999; pub.2001)

<sup>98</sup> Trad. del llatí realitzada per Josep Manuel Udina a partir del fragment que trobem en LANERI, M.T. *op.cit.*, p.142.

<sup>99</sup> En DE VICO, F. (2004) *Historia general de la Isla y Reyno de Sardeña. Segunda parte*. Cagliari: CUEC: p.19 es ressalta l'origen *ibèric* de *Norax* en relació a la monarquia hispànica: «[...] natural según Solino, de *Tertesia*, ciudad, según parecer de algunos, en la Andalucía, y de otros en la corriente de Ebro, que con tanta antigüedad dio reyes a Sardeña esta Corona; [...]»

El *letrado* Francisco de Vico (Sassari, f.s.XVI – 1648), qui arribà a ser regent per Sardenya al Consell d'Aragó, escrigué la *Historia general de la Isla y Reyno de Sardeña* (1639), que comprèn des de l'arribada dels primers habitants de Sardenya<sup>100</sup> fins a la implantació de les institucions *ibèriques* que regien la vida en el seu temps. En la seva obra és on trobem les informacions més explícites en relació als *nuraghes*, si bé anteposa certes torres construïdes per Hèrcules<sup>101</sup> a les que hauria construït posteriorment Norax. Aquesta distinció cronològica que fa De Vico no té en consideració cap aspecte formal sobre les torres, sinó que es basa en la successió de les diverses sagues mítiques per tal de justificar una preeminència política de la seva ciutat natal – Sassari – enfront a Cagliari,<sup>102</sup> cosa que induirà a confondre els *nuraghes* amb d'altres construccions antigues que perviurien a la ciutat de Sassari o fins i tot amb el sistema de torres i fortificacions que havia promogut la monarquia hispànica per a defensar l'illa dels atacs turcs.<sup>103</sup> Partint d'una definició força acurada dels *nuraghes*, De Vico tracta de la seva funció:

*«[...] la memoria de los noragues que aún duran y quedan en pie hasta hoy día, que son unos edificios campestres, formados de cantos de increíble grandeza, labrados y juntados con maravilloso artificio y arquitectura, sin mezcla de cal ni otro betún, que junte las piezas, las cuales no sienten esta falta, ni menos la obra (que es singularísima en todo el mundo), la cual es redonda y hueca, y repartida en aposentos de bóveda de las mismas piedras, y de su grandeza y de la anchura y altura de una torre de atalaya, que no es mucho que algunos dellos, que son mayores sirviesen de vivienda y defensa en las continuas guerras, así de fuera, como civiles, que hubo en Sardeña.»<sup>104</sup>*

*«[...] aunque según parecer de otros, estos noragues son sepulturas de personas antiguas, ricas y poderosas [...] porque en los más dellos, de parte de dentro hay ciertos apartamientos o aposentillos muy pequeños, desproporcionados para ser*

---

<sup>100</sup> Francisco de Vico – amb un discurs legitimador i lleialista envers la monarquia hispànica – recalca la condició de piadosos dels primers habitants de Sardenya, que no haurien participat en la construcció de la torre de Babel i per això no haurien oblidat la llengua hebrea, tal i com provaria el primer nom per a l'illa, *Cadosene*; vegeu DE VICO, F (2004) *Historia general de la Isla y Reyno de Sardeña*. Cagliari: CUEC: p.27. A aquesta població primigènica s'hi haurien afegit gents etrusques i gregues en diverses tongades i guiades pels seus respectius herois, així com també els tartessis de Norax, fundador de l'antiga ciutat de Nora; a *Ibidem*, p.150.

<sup>101</sup> Vegeu *Ibidem*, p.163.

<sup>102</sup> MANCONI, F. "El uso de la historia en las contiendas municipalistas de Cerdeña de la primera mitad del siglo XVII" cit.

<sup>103</sup> Sobre la creació d'un sistema de fortificacions i torres defensives per a l'illa vegeu MANCONI, F (2010) *Cerdeña, un reino de la Corona de Aragón bajo los Austrias*. cit. pp.227-248; sobre l'atribució a Hèrcules de la construcció d'un primer sistema defensiu per a l'illa: «El primero [...] fue Hércules cuando, aportando a Sardeña por parecerle que la verdadera hermosura de la isla necesitaba de mucha defensa i guarda, la cercó y presidió de torres, [...]» en DE VICO, F (2004) *Historia general de la Isla y Reyno de Sardeña*. cit. p.37

<sup>104</sup> DE VICO, F. (2004) *Historia general de la Isla y Reyno de Sardeña. Segunda parte*. cit. p.21

*habitados y vivir en ellos, y muy a propósito para sepultura de cuerpos humanos, por no haber en ellos ventana o puerta alguna por de fuera, sino un boquerón a la raíz dellos, acomodado para meter y guardar en ellos los difuntos [...]*»<sup>105</sup>

De Vico no conclou quina de les dues interpretacions és la vàlida, sinó que es limita a exposar les seves corresponents argumentacions. Tot i així, en un altre fragment de la seva obra – destinada a glorificar l'illa i regne de Sardenya – De Vico ressalta quelcom que resulta prou significatiu i coherent amb la tesi militar:

*«[...] en los sardos [...] hallaremos una guerra defensiva a todas cuantas naciones codiciosas o ambiciosas procuraron señorearse del mundo en tal manera, que no menos fama resulta a Sardeña de valerosa con su resistencia, [...]*»<sup>106</sup>

El jesuïta Giovanni Arca (Bitti, 1562 – 1599?) – que pretenia forjar una *epopeia* per als seus compatriotes *barbaricini* – ja havia escrit en els seus *Barbaricinorum libelli*:

*«[...] i Cartaginesi non fecero mai alcuna irruzione contro gli Iliensi delle montagne; ma non la fecero a ragion veduta: infatti, con quali mura e torri difensive gli Iolensi si proteggevano dall'impeto delle soldatesche cartaginesi! Con quali armi!»*<sup>107</sup>

Com que en l'obra del religiós les úniques referències que trobem a les torres són les que hauria construït Dèdal per ordre de Iolao<sup>108</sup>, deduïm a partir d'aquest fragment que per a Arca els *nuraghes* tindrien una funció militar defensiva. Així, el jesuïta serà en certa manera el fundador del *mite* existent entorn a la Barbagia i els *barbaricini*<sup>109</sup>, del qual en derivaria la idea de la *costante resistenziale sarda* que desenvolupa Lilliu. Deixant a banda la seva intencionalitat, l'obra de l'Arca pot testimoniar l'existència al s.XVI de les primeres teories que preveïen una funcionalitat clarament bèl·lica per a les torres nuràgiques, que després De Vico recollirà en la seva *Historia*.

---

<sup>105</sup> *Ibidem*, pp.21-22.

<sup>106</sup> DE VICO, F (2004) *Historia general de la Isla y Reyno de Sardeña*. cit. p.127.

<sup>107</sup> ARCA, G. (2005) *Barbaricinorum libelli* (a cura di Maria Teresa Lanelli e Raimondo Turtas). Cagliari: CUEC; p.25.

<sup>108</sup> *Ibidem*, p.9.

<sup>109</sup> MANINCHEDDA, P. "Nazionalismo, cosmopolitismo e provincialismo nella tradizione litteraria della Sardegna (secc.XV-XVIII)" *Revista de Filología Románica*, 17 (2000); pp.179-180: «*Il mito della Barbagia – e con essa di ogni roccaforte montana della Sardegna – come sede di fiere popolazioni resistenti agli invasori, come luogo insomma della più schietta identità isolana, nobilitata nel Cinquecento con il richiamo alle origini classiche e nell'Ottocento romantico con i toni e i colori del primitivo, del fiero e del feroce, ha avuto un pendant ideologico negativo non irrilevante che dura fino ai nostri giorni.*»

### 2.3 La tradició popular i les aportacions de la toponímia

Partint de la concepció del *mite* no només com una peça narrativa sinó també com un sistema de pensament, percepció i conceptualització de l'entorn, ens sembla indicat apuntar aquí algunes reflexions entorn a la tradició popular sarda – basada en la oralitat – i la seva visió dels *nuraghes* i les altres construccions nuràgiques. Aquesta imatge que hauria tingut el comú de la gent sobre el propi passat i les seves restes materials perviu encara en alguns topònims i noms concrets sobre els quals resulta difícil deduir quan haurien aparegut. En aquest sentit, el fet que la societat nuràgica fos aparentment àgrafa<sup>110</sup> limita molt les possibilitats dels estudis lingüístics; així i tot intentarem apuntar aquí algunes idees.

Un dels aspectes sobre els que més s'ha tractat és l'etimologia de la paraula *nuraghe* i les seves variants si bé actualment la tesi més acceptada és la de Pittau<sup>111</sup>: el terme *nuraghe* seria un adjectiu substantivat de la paraula *nura* o *mura* del substrat protosard<sup>112</sup> i que tindria per significat “*mont de pedres*”, “*cúmulo de pedres*”. En d'altres construccions també prehistòriques – sobre les que ja hem parlat – com són les *domos de janas* (lit. “cases de fades”) o les *sepolturas de gigantes*, les atribucions mítiques i llegendàries són evidents.

També la toponímia pot aportar informació sobre les creences populars entorn als *nuraghes* i els seus usos. Així, trobem *nuraghes* amb noms com *S'Adde 'e s'Inferru* (“La vall de l'Infern”; Santu Lussurgiu), *de is Ànimas* (“de les Ànimes”; Santadi), *Dom' 'e s'Orcu* (“La casa de l'Orc”; diverses localitats) o *de su Pardonu* (“del Perdó”; Nulvi): deixant a banda la tesi que proposa Pittau sobre els *nuraghes* a partir d'aquestes evidències lingüístiques – a la que més endavant hi dediquem un apartat – noms com els que hem esmentat palesen un fort imaginari popular de caràcter simbòlic que sembla arrelar en un fons mític ja desaparegut. D'altra banda trobem també multitud de poblacions sardes que contenen la partícula *nur-* en l'arrel del seu topònim, com són Nuràminis, Nuragus, Nurallao o Nureci, cosa que referma la importància que tindria el *nuraghe* en el sí de la comunitat que l'albergaria.

---

<sup>110</sup> Aquesta qüestió ha entrat recentment en debat a partir de la troballa d'algunes inscripcions sobre pedra, si bé són molt poques i presumiblement s'haurien realitzat en les fases finals de la cultura nuràgica.

<sup>111</sup> PITTAU, M (1980) *La Sardegna nuragica*. Sassari: Dessì; p.81-82

<sup>112</sup> O sigui la llengua que es parlaria a Sardenya abans que el púnic i el llatí; segons INGRASSIA, G; BLASCO FERRER, E (2009) *Storia della lingua sarda*. Cagliari: CUEC; p.22: les partícules *nur* i *ak/ake* podrien estar relacionades amb el paleobasc i les llengües ibèriques.



### 3. IL·LUSTRACIÓ, ROMANTICISME I ARQUEOLOGIA SOTA ELS SAVOIA

La derrota de les Dues Corones en la Guerra de Successió espanyola (1701-1714), primer, i el fracàs per recuperar Sardenya per part de la monarquia borbònica de Felip V (1717-1720), més tard, suposen la pèrdua definitiva de l'illa, que després de més de quatre-cents anys de domini *ibèric* passa al ducat de Savoia. Les condicions d'aïllament, el tradicionalisme popular i el llunyà govern de Torino així com les disposicions internacionals per les quals Savoia havia obtingut Sardenya – que obligaven a mantenir el sistema polític i institucional del *regne* – dificultarien molt els posteriors intents de modernització i centralització savoians, que xocaven amb la realitat illenca. Així, la introducció de les idees de la Il·lustració – que durant tota la segona meitat del s.XVIII hauria d'impregnar les corts absolutistes europees – es limità en el cas de Sardenya a cercles molt reduïts, concentrats en els nuclis urbans de Cagliari i Sassari, que recuperen llavors les seves universitats<sup>113</sup>. Malgrat les nombroses agitacions i revoltes<sup>114</sup> – com la de Giovanni Maria Angioy al 1796 –, i la convulsió que suposà la conquesta dels territoris continentals dels Savoia per la França napoleònica, la repressió i progressiva consolidació de l'estat liberal a través de les *reforme albertine* atenuarà les reivindicacions. La *Fusione Perfetta* (1847), reclamada només pels sectors burgesos i intel·lectuals calleresos, suposarà la pèrdua de les institucions pròpies de Sardenya i l'homologació amb la resta de territoris de l'estat savoia.<sup>115</sup> A mitjans del s.XIX, amb l'impuls del Romanticisme i la consolidació dels estudis a l'illa per als cercles de l'elit – burgesa i vinculada a l'aparell de l'estat –, es produirà el desvetllament d'una classe intel·lectual sarda que reivindicarà la recuperació del passat i cultura de Sardenya sense qüestionar, però, la fidelitat a la monarquia dels Savoia. Entre aquests intel·lectuals cal destacar figures com Vittorio Angius, Giuseppe Manno o Giovanni Spano, que a partir dels seus treballs ampliaran molt el coneixement en camps com la geografia, la història i la lingüística de l'illa.

#### 3.1 A les beceroles de la disciplina arqueològica

L'aplicació de les idees il·lustrades en Història suposarà el desenvolupament de conceptes com el progrés, que fa avançar les societats humanes, els estadis evolutius en què es troben – establint comparacions etnogràfiques amb les societats indígenes de les colònies – així com la *unitat psíquica*, per la qual tots els grups humans tindrien la mateixa capacitat intel·lectual<sup>116</sup>. Alhora, durant tot el s.XVIII, anirà creixent l'interès pel món clàssic – sobretot a

---

<sup>113</sup> CASULA, F.C. (1994) *Breve storia di Sardegna*. Sassari: Carlo Delfino; p.228

<sup>114</sup> Vegeu *ibidem*, pp.230-231.

<sup>115</sup> Vegeu *ibidem*, pp.239-240.

<sup>116</sup> Vegeu TRIGGER, B. *op.cit*, pp.61-66.

partir dels estudis de Winckelmann i les excavacions de Pompeia i Herculà –, com també per tot tipus de manifestació del passat, estenent-se arreu d'Europa l'antiquarisme científic<sup>117</sup>. Malgrat aquestes noves idees, aviat es feren evidents les dificultats per a encabir el passat en un marc cronològic bíblic que resultava massa estret; la ubicació dels escenaris del Gènesi o l'Èxode a l'Orient Proper també afavoriran una forta corrent interpretativa difusionista per la qual tots els canvis s'originarien en un focus oriental<sup>118</sup>.

Si bé a Sardenya les idees il·lustrades haurien arribat tard i haurien tingut una incidència molt limitada – tal i com hem explicat abans – disposem d'alguns autors d'aquesta època que es refereixen també als *nuraghes* a partir de noves perspectives com la comparació formal i l'estudi de les restes materials. Així, Stanislao Stefanini assenyala en el seu *De veteribus Sardiniae laudibus oratio habita* (1773) els paral·lelismes arquitectònics entre els *nuraghes* i les tombes etrusques, exemplificant la seva analogia amb el petit túmul de la “Tanella di Pitagora” a Cortona<sup>119</sup>. L'any següent, el jesuïta italià Francesco Cetti (Mannheim, 1726 – Sassari, 1778) – que ocupà a Sassari la càtedra de Matemàtiques i es dedicà a l'estudi de la fauna de l'illa – publica *Quadrupedi di Sardegna* (1774), on, tractant dels caus dels ratpenats, fa una brevíssima menció dels *nuraghes*, als quals atribueix la funció de sepulcres:

«[...] da un Nurache; ciò sono gran moli antichissime, probabilmente sepolcrali, sparse per le campagne di Sardegna, ed alzate in tondo di pietroni enormi; [...]»<sup>120</sup>

El religiós Matteo Madau (Ozieri, 1723 – Cagliari, 1800) – pioner en l'estudi de la llengua sarda<sup>121</sup> – intenta establir una cronologia per als *nuraghes* en les seves *Dissertazioni storiche apologetiche critiche delle sarde antichità scritte dall'abate Matteo Madau* (1792); per a fer-ho es basarà en les Sagrades Escripures, determinant que les construccions nuràgiques les haurien realitzat gegants *antediluvians* que haurien viscut abans de l'episodi bíblic de Noè i el Diluvi Universal:

«[...] sembra che possa trarsi a conferma dell'antediluviana popolazione della Sardegna da certi nobili avanzi dell'antichità più rimota, rimasti in essa sino a' nostri giorni, e dalla scoperta, fattasi maggiormente di coste stinchi e mostrose ossa di umani cadaveri giganteschi, or in vetusti sepolcri, ed ora in luoghi inospiti e

<sup>117</sup> *Ibidem*, pp.66-70.

<sup>118</sup> Sobre la corrent difusionista i les tesis de l'escola interpretativa “ex oriente lux”, que encarnarà Oscar Montelius (1843-1921), vegeu TRIGGER, B. *op.cit*, pp.146-156.

<sup>119</sup> SANTOCCHINI GERG, S. (2011) *Incontri tirrenici: le relazioni fra Fenici, Sardi ed Etruschi in Sardegna (630-480 a.C.)* Sassari: Università degli Studi di Sassari. Dipartimento di Storia; p.22. [tesi doctoral]

<sup>120</sup> CETTI, F. (2000) *Storia naturale della Sardegna* (a cura di Antonello Mattone e Piero Sanna). Nuoro: Ilisso; p.159

<sup>121</sup> *Sardegna Cultura*. 2013. Regione Autonoma della Sardegna:

<<http://www.sardegnaicultura.it/j/v/253?s=20435&v=2&c=2479&c1=2741&visb=&t=1>>

*solitari, e più che in ogn'altro sito nel fondo d'alcune di quelle straordinarie moli di smisurati sassi, fatte a foggia di torri, e in colline piantate, le quali da Sardi Noraches, e Nuraches tuttora si chiamano: moli nel vero grandiose stupende e rare, le quali per l'ammirabile loro struttura, perfettamente tonda, e di figura conica e torreggiante senza veruna lega di calcina, nè di bitume fra l'unione de' sassi di sì strana grandezza che dodici robusti uomini non potranno muoverli, mostrano essere costruite da quei potentissisimi giganti solamente, che [...] erano dispersi per la terra prima del di lei universale allagamento [...]*<sup>122</sup>

Per fantasiosa que ens pugui semblar aquesta visió, en el seu context no resultaria pas tant estranya, doncs alguns estudiosos de l'època – molts dels quals religiosos – atribuïren certs fòssils i restes del passat més remot a poblacions antediluvianes a partir d'una interpretació literal de la Bíblia<sup>123</sup>. En el cas concret d'aquest fragment escrit per Madau, el fet que no distingeixi prou les construccions prehistòriques sardes i la possibilitat de que es basés en narracions populars – junt al desconeixement general de l'antropologia física – explicarien la seva tesi dels *nuraghes* com a tombes, si bé, com hem vist, la seva interpretació se situa en una línia continuista respecte als autors anteriors.

### 3.2 La superació del marc bíblic i l'establiment del mètode científic

El cas de Madau ens anticipa l'estancament que trobarà l'arqueologia durant el s.XIX, causat d'una banda per la convicció de l'escassa antiguitat de la Humanitat, i, de resultes d'això, per la impossibilitat d'ordenar cronològicament, de forma empírica i contrastable, els diversos elements trobats. En aquest context, la proposta del *Sistema de les Tres Edats* (Pedra, Bronze i Ferro) de Christian J. Thomsen (1836), adequat i desenvolupat pel seu deixeble Jens Jacob A. Worsaae, resultarà de gran importància<sup>124</sup>. No serà, però, fins que es produeixi la confluència de diferents estudis i les seves conclusions, que es pugui desencallar la situació. D'una banda, el geòleg Charles Lyell constata que el procés de formació de les capes i els sediments geològics és extremadament lent i llarg (1833), defensant, així, un passat geològic remot enfront a les tesis catastrofistes bíbliques<sup>125</sup>. En el camp de la paleontologia els progressos també seran significatius: després de la troballa de restes de *fauna antediluviana*

---

<sup>122</sup> MADAU, M. (1792) *Dissertazioni storiche apologetiche critiche delle sarde antichità scritte dall'abate Matteo Madau*. Vol.1. Cagliari: Reale Stamperia; p.8; versió digitalitzada que ofereix *Sardegna Digital Library*. 2013. Regione Autonoma della Sardegna [en línia]

<sup>123</sup> Sobre les *races de gegants* bíbliques vegeu Gn 6, 4-5; Nm 13, 32-33; Dt 1,28; Sir 16,7; Ba 3, 26-28; l'escriptor i franciscà sard Salvatore Vidal (1620-1690) ja hauria apuntat a la tesi dels gegants com a constructors dels *nuraghes*; tal i com assenyala MORAVETTI, A. (1992) *Il complesso nuragico di Palmavera*. Sassari: Carlo Delfino; p.41

<sup>124</sup> TRIGGER, B. *op.cit*, pp.77-89.

<sup>125</sup> *Ibidem*, pp.94-95.

desapareguda per part de Georges Cuivier<sup>126</sup> i de traces humanes associades a animals extingits – en dipòsits profunds – per part de John MacEnery<sup>127</sup>, Boucher de Perthes sostindrà l'existència d'humans previs al Diluvi també a Europa (1847)<sup>128</sup> mentre que, poc més tard, Edouard Lartet demostrava la coexistència entre l'Home i certs mamífers ja extingits (1861)<sup>129</sup>. La publicació de *l'Origen de les espècies* de Darwin (1859) va ajudar a consolidar totes aquestes línies interpretatives, doncs explicava els mecanismes d'evolució biològica, cosa que permetia entendre els canvis observats en el registre paleontològic<sup>130</sup>. Finalment, l'obra *The geological evidence of Human Antiquity* (1863) de Lyell conclogué la qüestió sobre l'antiguitat de l'Home<sup>131</sup>, tot fixant els mètodes estratigràfics per a l'arqueologia. D'aquesta manera, a partir del context arqueològic i la seriació formal es començaran a constituir cronologies relatives que permetin datar els diversos elements culturals.

### 3.3 Giovanni Spano i el naixement de l'arqueologia sarda

Els avenços que s'estan produint entorn a les qüestions de l'antiguitat de l'Home o l'aplicació dels mètodes científics – desenvolupats principalment a Escandinàvia, Anglaterra i França – arribaran amb un cert retard a Itàlia, on, per contra, existia una major tradició en els estudis sobre el món clàssic, el seu art i arquitectura. Pel que fa a Sardenya, serà sobretot a la segona meitat del s.XIX – a tenor de l'interès romàntic pel passat – que es comencin a realitzar estudis metòdics i de conjunt, dirigits per especialistes; és també l'època dels grans viatgers que arriben a l'illa interessats per les seves particularitats. Tot i que el paradigma difusionista oriental continua, sustentat pels nous coneixements en camps com l'egiptologia o l'assiriologia, les investigacions sobre el passat contemplaran progressivament àmbits com la lingüística, la societat o la ideologia.

L'historiador i polític Giuseppe Manno (L'Alguer, 1786 – Torino, 1868), tot i tractar de manera molt superficial el passat nuràgic, serà el primer en aportar algunes idees noves sobre la qüestió de qui foren els constructors dels *nuraghes* i per a què s'haurien utilitzat, sintetitzant probablement les tesis d'altres autors<sup>132</sup> en la seva *Storia di Sardegna* (1825-27):

---

<sup>126</sup> *Ibidem*, p.90.

<sup>127</sup> *Ibidem*, p.92.

<sup>128</sup> *Ibidem*, pp.93-94

<sup>129</sup> *Ibidem*, pp.96-97

<sup>130</sup> *Ibidem*, p.96.

<sup>131</sup> *Loc.cit.*

<sup>132</sup> Segons TENNANT, R. (1885) *Sardinia and its resources*. Roma: Libreria Spithöver; London: Stanford, Charing Cross; p.42: Manno hauria recuperat la teoria de l'abbé Peyron, membre de la Reial Acadèmia de Torino. Versió digitalitzada que ofereix *Sardegna Digital Library*. 2013. Regione Autonoma della Sardegna [en línia]

«Alle più antiche colonie orientali convegnono egualmente le conghietture che posson farsi sulla destinazione degli stessi monumenti, li quali se, come avvisano i più savi, credersi debbono sepolcri antichi di tribù o di famiglie, maggiormente ritraggono per tal ragione dalle costumanze dei popoli dell'Oriente. Quelle brigate vaganti dietro alle loro greggi obbligate a tramutar dimora ogni volta che pativano disagio di pascolo, e prive di quell'allettamento della stabile proprietà che ha più di qualunque altra cosa influito a ragunare le famiglie sperperate, non riconosceano altro dominio permanente che quello d'un pozzo e d'un sepolcro, ai quali tutto l'interesse e, se lice così chiamarlo, tutto il lusso rivolgeasi di quelli uomini.»<sup>133</sup>

«Il sepolcro, presso a quelle tribù di vita errante, era quasi l'unico monumento visibile che valesse a ricordare alla posterità i nomi degli antenati ed a serbare inalterate le verbali tradizioni dei maggiori [...]»<sup>134</sup>

Així doncs, els *nuraghes* serien els sepulcres dels primers habitants de Sardenya: clans o famílies de pastors transhumants de procedència oriental pels quals les úniques construccions importants serien els pous – claus per a la supervivència – i les tombes, entorn a les quals s'hauria desenvolupat el culte als avantpassats i els valors i creences del propi grup.

Per bé que Manno ofereix nous plantejaments en la seva *Storia di Sardegna*, les tres figures principals que se centren en l'estudi dels *nuraghes* durant el s.XIX seran Vittorio Angius, Alberto La Marmora i Giovanni Spano, coetanis i en certa manera relacionats, ja que tots ells formen part de l'elit instruïda del regne: alhora que pretenen – a la manera romàntica – recuperar la història i la cultura *nacionals* sardes, procuren també que el seu coneixement serveixi per a harmonitzar la relació de l'illa amb la corona savoiana. A més, tots ells sofriren les *chartae arborenses*, falsos documents presumptament medievals que circularen a Sardenya entre 1845 i 1866<sup>135</sup> i que pogueren alterar – dificultant-les de segur – les seves investigacions.

Vittorio Angius (Cagliari, 1797 – Torino, 1862) – amb una bona formació acadèmica i ordenat, ja de jove, sacerdot – es dedica a estudiar la història, la geografia i el folklore de Sardenya. Amb aquest bagatge és triat per a encarregar-se de Sardenya en el *Dizionario geografico-storico-statistico-commerciale degli Stati di S.M. il Re di Sardegna* de Goffredo Casalis. Per aquesta obra, Angius recorrerà tots els pobles de Sardenya entre el 1832 i el 1847, recuperant el seu passat i les fonts històriques que s'hi referien, les seves llegendes, creences i tradicions així com les seves festivitats, els seus recursos econòmics i la seva geografia. A partir

---

<sup>133</sup> MANNO, G. (1996) *Storia di Sardegna*. Vol.I (a cura di Antonello Mattone). Nuoro: Ilisso; p.44

<sup>134</sup> MANNO, G. *op.cit*, p.45.

<sup>135</sup> AAVV (1979) *Contributi su Giovanni Spano (1803-1878)*. Sassari: Chiarella; p.19

d'aquesta recerca i dels recomptes que havia anat fent a cada població<sup>136</sup>, Angius realitzarà un primer quadre classificatori dels *nuraghes* així com llistes i descripcions dels diversos monuments preromans (cavernes, pedres fites, *tombes de gegants*, *domos de janas* etc.) de Sardenya<sup>137</sup>. Tot i que Angius no tractà específicament la funcionalitat dels *nuraghes*, la seva tasca de compilació ha estat utilíssima per als investigadors posteriors.

El general i geòleg piemontès Alberto La Marmora (Torino, 1789 – 1863) fou també un important estudiós del passat, la cultura i el paisatge de Sardenya, que conegué a partir de les seves llargues estades a l'illa. En el seu *Voyage en Sardaigne* (1840) La Marmora fa una àmplia descripció i il·lustració dels monuments preromans de Sardenya, proposa l'estudi comparatiu amb la resta de monuments megalítics europeus i mediterranis – sobretot balears<sup>138</sup> – i en dedueix una matriu històrica fenícia servint-se de la representació dels *bronzetti* nuràgics – llavors molts dels que circulaven eren falsos – i de la tesi sobre l'etimologia fenícia de la paraula *nuraghe*, sostinguda per Giovanni Antonio Arri (1835) sobre una antiga hipòtesi de Giovanni Paolo Nurra (1708)<sup>139</sup>. Amb la seva tesi del *megalitisme fenici* La Marmora substituïa la noció de *megalitisme pelàsgic* proposada anteriorment per l'arqueòleg Louis-Charles-François Petit Radet (1826)<sup>140</sup>; també subscriurà les tesis entorn a una religió nuràgica de matriu cananea, basada en el foc i en d'altres cultes orientals, proposades per Münter (1821) i Arri (1825, 1835)<sup>141</sup>. La Marmora creia que els *nuraghes* tenien una funció sepulcral, tesi que l'oposarà acadèmicament a Giovanni Spano – amb qui tenien amistat – tal i com recull una carta datada del 12 de desembre de 1854: «[...] *Le dirò francamente che ritengo sempre i nuraghi per monumenti sepolcrali, piuttosto che per abitazioni*»<sup>142</sup> Com veiem, no hi ha encara una argumentació en base a materials trobats en excavacions, doncs les conclusions s'extreien

---

<sup>136</sup> Pel cas concret de Ploaghe – sobre el que posteriorment treballarà Giovanni Spano – Angius distingeix 59 *nurages* – la majoria dels quals amb fonts d'aigua properes i molts d'ells en un estat de conservació força dolent –; vegeu PULINA, P. (2010) *Su Ploaghe*. Pavia: Nuova Tipografia Popolare.

<sup>137</sup> LILLIU, G. (2003) *La civiltà dei Sardi dal Paleolitico all'età dei nuraghi*. cit. p.675.

<sup>138</sup> La Marmora s'interessa molt en les connexions que s'haurien pogut establir entre els *nuraghes* sards i els talaiots balears, si bé conclou que malgrat una aparença semblant, la funció del talaiot seria eminentment ritual mentre que la del *nuraghe* seria sepulcral; sobre aquesta qüestió vegeu LA MARMORA, A. "Un viaje a Cerdeña pasando por Mallorca y Menorca (1833-1834)" (trad.) *Bolletí de la Societat Arqueològica Lul·liana*, 64 (2008); pp.329-354

<sup>139</sup> LILLIU, G. (2003) *La civiltà dei Sardi dal Paleolitico all'età dei nuraghi*. cit. p.675

<sup>140</sup> *Loc.cit*; sobre el *megalitisme pelàsgic* vegeu també SANTOCCHINI GERG, S (2011) *Incontri tirrenici: le relazioni fra Fenici, Sardi ed Etruschi in Sardegna (630-480 a.C.)* cit. p.22 [tesi doctoral].

<sup>141</sup> LILLIU, G. (2003) *La civiltà dei Sardi dal Paleolitico all'età dei nuraghi*. cit. p.675; sobre la funció ritual del *nuraghe* en aquests cultes i la seva etimologia: LA MARMORA, A (1997) *Itinerario dell'isola di Sardegna*. vol.II (a cura di Maria Grazia Longhi). Nuoro: Ilisso; p.14: «*Farei piuttosto derivare questi nomi dal culto al fuoco, molto probabilmente praticato dagli antichi abitanti della regione, che sembra si siano principalmente serviti per questo rito della parte superiore dei nuraghi, che terminano tutti con terrazze piane.*»

<sup>142</sup> AAVV (1979) *Contributi su Giovanni Spano (1803-1878)*. Sassari: Chiarella; pp.119-120

sobretot a partir de la tipologia edilícia i la comparació amb d'altres monuments antics així com amb les diverses fonts que es referien als usos i tradicions dels pobles de l'Antiguitat.

Giovanni Spano (Ploaghe, 1803 – Cagliari, 1878), format com a teòleg i lingüista, s'interessà també per la història i les tradicions populars de Sardenya, essent el primer qui emprà una metodologia pròpiament arqueològica per a l'estudi del passat nuràgic. Membre honorari de la Archeologic Society londinenca, soci de la Deputazione di Storia Patria di Torino i membre ordinari de l'Istituto Germanico di Corrispondenza Archeologica i de la Societat d'Antiquaris del Nord de Copenhaguen<sup>143</sup>, estigué al corrent dels nous avenços que s'anaven

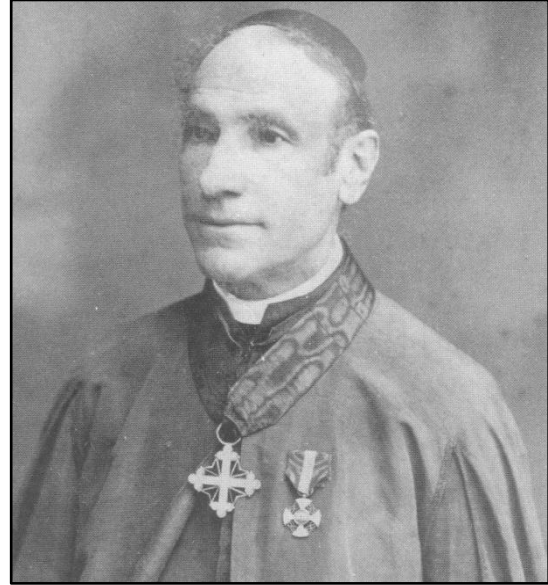


Fig.6 Il canonico Giovanni Spano

produint en el camp de l'arqueologia, aplicant-los a la prehistòria sarda. Al 1871 Spano participà al V Congresso di Antropologia e Archeologia Preistorica que tingué lloc a Bolonya, on donarà a conèixer la civilització nuràgica i entrarà en contacte amb molts d'altres arqueòlegs, tant italians com estrangers. Així, i malgrat la definició que en fa Contu com a un «*archeologo da tavolino*»<sup>144</sup>, Spano supera l'interès d'antiquari pel valor i la bellesa dels materials i contempla la importància de la estratigrafia, realitzant la primera excavació estratigràfica a Sardenya en el *nuraghes* Attentu i Don Michele de Ploaghe (1874)<sup>145</sup>. També fou el primer que adoptà un llenguatge científic per a l'arqueologia que es feia a l'illa, emprant els conceptes que es desenvolupaven a Dinamarca<sup>146</sup>, i que s'interessà per la divulgació dels resultats que obtenia de les seves excavacions amb la publicació anual del *Bullettino Archeologico Sardo* (1855-64); a més, realitza el primer mapa particular dels *nurages* i tombes de gegants, comprenent la zona de Paulilatino (1867)<sup>147</sup>. Si bé la seva metodologia és força avançada pel

<sup>143</sup> *Ibidem*, p.164

<sup>144</sup> *Ibidem*, p.161

<sup>145</sup> *Loc.cit.*

<sup>146</sup> *Loc.cit.*

<sup>147</sup> *Loc.cit.*

seu temps, les dades que ofereixen les seves excavacions són insuficients i genèriques<sup>148</sup>, i les seves informacions i referències topogràfiques són poc precises; a més, molts dels materials que assenyala no ens han arribat<sup>149</sup>.

Al 1854, Spano publica *Memoria sopra i nuraghi di Sardegna*, monografia en la que defensa que partint de l'etimologia del nom *nur-hag*, o sigui "foc/casa gran", els *nuraghes* serien habitatges situats en llocs fèrtils en els que viurien agregats en societat pastors i agricultors en un perfecte clima de pau. Aquesta interpretació que fa Spano – basada potser en una visió *presentista* del propi passat – introdueix una component sociològica a la qüestió<sup>150</sup>. Posteriorment, en l'opuscle que presenta per al V Congresso Internazionale di Antropologia e Archeologia Preistorica, Spano exposa que, en base a l'abundant material trobat, els *nuraghes* pertanyerien a èpoques i tipus diversos, i que el seu origen es trobaria en les poblacions cananees que arribarien a Sardenya després de la dispersió babilònica<sup>151</sup>. Malgrat que no proposa una interpretació eminentment bel·licista de la societat nuràgica, Spano accepta com a vàlida la tesi de l'egiptòleg Emmanuel De Rougé (1867) i de François Chabas, que sostenien que els *Scerdani* (Shardana) que atacaren Egipte s'havien de relacionar amb els habitants de la Sardenya nuràgica<sup>152</sup>. Segons Lilliu, la concepció de Spano es tracta d'una «*ottima sintesi nella quale accanto alle solite "fenicerie" e alla dogmatica "biblica" pane del secolo, si trovano originali osservazioni sulla posizione, distribuzione, aggruppamento dei nuraghi e sulla struttura economica-sociale delle genti che li produssero, ritenute semper "cananee"*»<sup>153</sup>. En termes generals, tot i no aportar una solució definitiva per a la qüestió de la funcionalitat dels *nuraghes* i continuar amb el paradigma del difusionisme oriental, l'extensa i avançada obra – quant a metodologia i difusió – de Giovanni Spano posarà les bases per als estudis posteriors, fet pel qual se'l considera el "pare" de l'arqueologia sarda.

#### 4. LA CONSOLIDACIÓ DELS ESTUDIS EN "NURAGOLOGIA"

A finals del s.XIX es produeix l'eclosió dels estudis dedicats a la prehistòria sarda, que prendran impuls a partir dels horitzons que albira *La Sardegna prima del dominio romano* (1881) d'Ettore Pais (Piemont, 1856 – Roma, 1939). En aquesta obra, el gran historiador del

---

<sup>148</sup> *Ibidem*, p.18.

<sup>149</sup> *Ibidem*, p.12.

<sup>150</sup> *Ibidem*, p.199.

<sup>151</sup> *Ibidem*, p.200.

<sup>152</sup> AAVV (1979) *Contributi su Giovanni Spano (1803-1878)*.cit. p.211; ens sembla interessant assenyalar aquesta dada ja que recentment la qüestió sobre la procedència o pertinença al grup Shardana per als sards nuràgics s'ha reobert a partir de les tesis i publicacions de Leonardo Melis, no compartides pel món acadèmic.

<sup>153</sup> LILLIU, G. (2003) *La civiltà dei Sardi dal Paleolitico all'età dei nuraghi*. cit. p.675.



món grec i romà – basant-se en part en les recerques i materials aportats per La Marmora i Spano – realitza un rigorós enquadrament històric de la cultura nuràgica, criticant les interpretacions dels antics escriptors que s’hi havien referit<sup>154</sup>. En aquest sentit, la contribució de Pais és revolucionària, doncs individualitza una civilització *paleosarda* autònoma – independent i oposada a la “cananea” –, que situa en el món occidental i a la qual atribueix un substrat ibero-lígur<sup>155</sup>. En aquest context, les recerques i estudis sobre el passat nuràgic – el que podem anomenar “*nuragologia*” – es diversifiquen i especialitzen, conformant un entramat cada cop més sòlid de coneixements i informació entorn a la qüestió: així, destaquen treballs com el de Centurione sobre les tècniques constructives aplicades a les torres nuràgiques (1888), l’estudi de restes lítiques prenuràgiques que fan F.Orsoni i T.Zanardelli o l’excavació, per primer cop, d’un dels grans *nuraghes* – el Losa, d’Abbasanta [fig.6] – per F.Vivanet i F.Nissardi (1890)<sup>156</sup>.



Fig.6 Primeres obres d’excavació al *nuraghe* Losa (Abbasanta), a f.s.XIX.

Després de la destrucció per Pais del que Lilliu anomena el *mite fenici*<sup>157</sup> i a partir de l’estudi estilístic dels materials, Giovanni Pinza (Roma, 1872 – 1940) escriu *Monumenti primitivi della Sardegna* (1901), on vertebrava una periodització cronològica per a la cultura *protosarda* – al llarg de l’Edat del Bronze i del Ferro –, cosa que permet contraposar-la en relació amb la resta de cultures prehistòriques de l’àmbit itàlic<sup>158</sup> i europeu. Amb la

<sup>154</sup> *Ibidem*, p.676.

<sup>155</sup> *Loc.cit.*

<sup>156</sup> *Loc. cit.*

<sup>157</sup> *Loc. cit.*

<sup>158</sup> *Ibidem*, p.677.

perspectiva comparativa que li proporciona el seu treball, Pinza desenvolupa una visió localista i arcaïtzant de la societat nuràgica, aïllada respecte a les influències i els moviments que es produeixen al Mediterrani; segons Lilliu: «*Il Pinza individua per la Sardegna dei nuraghi una certa indipendenza culturale, una identità regionale, e anche un luogo di conservazione nella mobilità mediterranea, una sorta di scrigno di fenomeni “prototipici” duri ad aprirsi alle novità e al progresso. Immagine monolitica, chiusa a riccio, della civiltà nuragica.*»<sup>159</sup>

Aquesta visió *autoctonista*, que concebrà una cultura nuràgica immutable i resistent envers les influències i contactes amb l'exterior, l'acaba de configurar Antonio Taramelli (Udine, 1868 – Roma, 1939) a partir de les seves nombrosíssimes recerques i excavacions, ja efectuades de forma sistemàtica entre 1903-1933<sup>160</sup>. En certa manera Taramelli parteix del determinisme geogràfic per a explicar la prehistòria sarda, posant èmfasi en l'aïllament – «*L'antropologia, come la fisionomia etnica e monumentale, è figlia della terra e dell'ambiente*»<sup>161</sup> – i en l'escassa incidència que hauria tingut la cultura nuràgica, tancada en la seva pròpia tradició i identitat, sobre els seus veïns – «*fu assai minore la somma di realtà e di affetti utili che la gente sarda poté gettare nel mondo*»<sup>162</sup> –. La imatge que mostra Taramelli de la societat nuràgica, per bé que extreta del registre arqueològic, es pot veure influïda per una interpretació en clau *presentista* per la qual se li atribueix els mateixos valors que a la societat sarda que li era contemporània, lligada a una vida tradicional que la modernitat posava en perill. A partir dels seus amplis coneixements adquirits al llarg d'anys d'excavacions i estudis Taramelli – referint-se a la funció dels *nurages* en ocasió del Convegno Archeologico celebrat a Sardenya el 1926 – conclou: «*Le recenti indagini non fanno che confermare l'idea espressa anni addietro dal Canonico Spano, appoggiata dalle ricerche dal compianto Nissardi, ed accettata dal Pais, dal Mackenzie e da molti studiosi, che cioè i nuraghi, considerati in se stessi e nella loro postura, parlano chiaramente dello scopo di difesa, di conquista, di possesso della terra sarda, sia nel suo complesso che nel suo particolare frastaglio di valli, di altipiani, di pianure di cui è costituito il vasto territorio. [...] E le prove della vita a lungo vissuta entro le celle del nuraghe furono raccolte in molta copia sia nel nuraghe Losa di Abbasanta, che offre un esempio di cittadella, complessa e fortificata con ripetuti recinti che nel nuraghe Palmavera*

<sup>159</sup> LILLIU, G. (2013) *Sardegna nuragica*. cit. p.16.

<sup>160</sup> Per a Taramelli «*la questione relativa alla destinazione dei nuraghi, alla loro cronologia ed a quella dei materiali ad essi riferiti, come quella dei rapporti tra le civiltà da essi rappresentata con quella delle grotte artificiali, o domus de janas, non possono essere chiarite se non mediante l'opera degli scavi.*» a MORAVETTI, A. (1992) *Il complesso nuragico di Palmavera*. Sassari: Carlo Delfino; p.41

<sup>161</sup> LILLIU, G. (2013) *Sardegna nuragica*. cit. p.16.

<sup>162</sup> *Ibidem*, p.17.

di Alghero». <sup>163</sup> Com veiem, a les atribucions civils o d'habitatge que ja havia inferit Spano per als *nuraghes*, Taramelli hi afegeix unes clares implicacions eminentment bèl·liques per les quals els *nuraghes* s'haurien d'interpretar com a fortalises, en el cas dels complexos, i torres de control o avistament, els més senzills.

Altres estudiosos tractaren durant la primera meitat del s.XX certs aspectes del passat nuràgic, si bé quedarien a l'ombra de la figura de Taramelli i la seva incomparable activitat <sup>164</sup>. Entre aquests ens sembla interessant destacar Giovanni Patroni (Napoli, 1869 – Roma, 1951) i la seva idea – en una tessitura totalment diferent de la de Taramelli – d'una “talassocràcia sarda” que s'hauria format ja d'antic influïnt a la resta de cultures de la Mediterrània occidental; també havia proposat que el *nuraghe* sard tingués un origen oriental – arribat a través dels micènics-cretencs – i havia desenvolupat pels nuràgics la teoria d'una civilització marítima i guerrera amb una estructura política unitària però de base federal <sup>165</sup>. Si bé la visió expansionista per a la civilització nuràgica que ens ofereix Patroni – en la línia de les directrius culturals del règim feixista italià <sup>166</sup> – no tindria gaire ressò acadèmic, la tradicional imatge d'una societat nuràgica que viuria d'esquenes al mar està sent revisada. <sup>167</sup> Al 1950 Massimo Pallottino també aventura una destinació militar per als *nuraghes*, que haurien pogut funcionar com a sistemes defensius <sup>168</sup>.

#### 4.1 El trencament del monolitisme

Ja a la segona meitat del s.XX la figura més important de l'arqueologia sarda serà Giovanni Lilliu (Barumini, 1914 – Cagliari, 2012), qui – amb una profusa tasca com a arqueòleg, acadèmic i divulgador – ha estat reconegut el màxim estudiós del passat nuràgic a més de ser el mestre de molts investigadors actuals. A banda del volum i la importància que tindrà pel fet d'eleva la *nuragologia* a categoria d'estudi per sí mateixa, l'obra de Lilliu reformula la imatge que s'havia tingut de la civilització nuràgica trobant l'equilibri entre les interpretacions hiperdifusionistes del s.XIX i el tancat localisme que se li atribueix a principis del s.XX. La clau de volta d'aquest canvi de perspectiva serà l'excavació de *Su Nuraxi* de Barumini (1951-1956)

<sup>163</sup> SANTONI, V. (2004) *Il Nuraghe Losa di Abbassanta*. Sassari: Carlo Delfino; pp.13-14.

<sup>164</sup> LILLIU, G. (2003) *La civiltà dei Sardi dal Paleolitico all'età dei nuraghi*. cit. p.678.

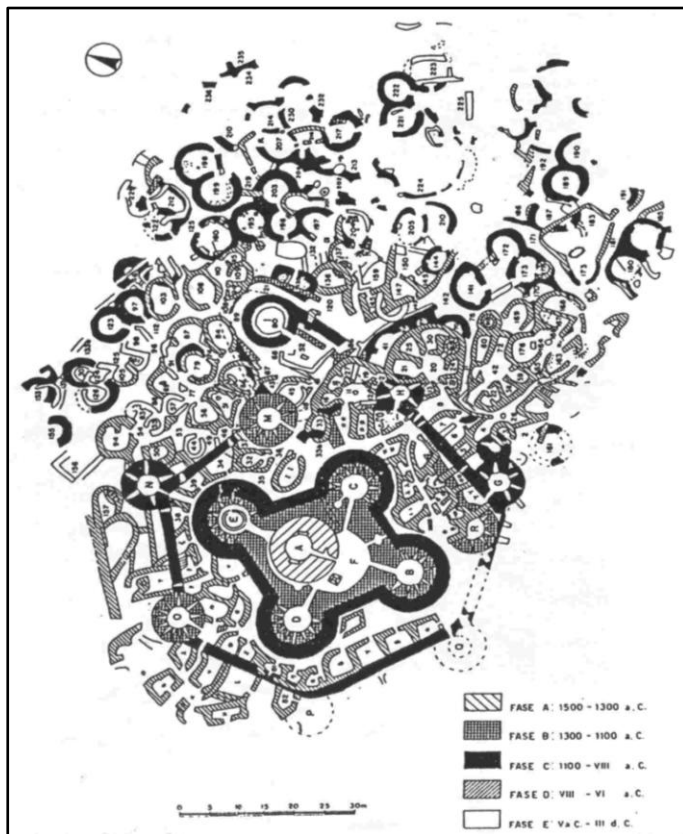
<sup>165</sup> *Ibidem*, pp.678-679.

<sup>166</sup> AAVV. “L'antichistica. L'Istituto di Archeologia dal 1924 agli anni Ottanta: un percorso fra attività di formazione e ricerca scientifica” *Annali di storia delle università italiane* 11 (2007).

<sup>167</sup> Vegeu GUERRERO AYUSO, V.M “La marina de la Cerdeña nuragica” *Pyrenae*, 35, vol.1 (2004); pp.117-155; TORRES ORTIZ, M. “Un fragmento de vaso askoide nuragico del fondo de cabaña del Carambolo” *Complutum*, 15 (2004); pp.45-50; i també CAMPUS, F; LEONELLI, V; LO SCHIAVO, F. “La transizione culturale dall'età del bronzo all'età del ferro nella Sardegna nuragica in relazione con l'Italia tirrenica” *Bolletino di Archeologia on line* (2010)

<sup>168</sup> PALLOTTINO, M. (2000) *La Sardegna nuragica* (ed. original 1950). Nuoro: Ilisso

pel propi Lilliu: l'amplíssima estratigrafia que s'hi documentà – que comprenia des de la meitat del II mil·lenni aC i fins al s.VIaC – evidenciava l'evolució urbanística i arquitectònica d'un poblat nuràgic [fig.7] així com les transformacions que es produïen en la seva cultura material<sup>169</sup>. Aquestes constatacions – refermades amb les dades que s'obtenien de l'excavació d'altres grans complexos nuràgics com el de Genna Maria (Villanovaforru) o Piscu (Suelli) – juntament amb els nous estudis dels santuaris, pous sagrats i *tombes de gegants* que s'estaven efectuant, aportaven una imatge més completa de la cultura nuràgica, que si bé es reconeixia com a una formació local, resultava més dinàmica i oberta del que s'havia cregut fins llavors. En aquest sentit, la troballa de ceràmiques micèniques junt a productes nuràgics – com en el cas del *nuraghe* Antigori (Sàrroch) – confirmen aquest nou paradigma que s'albira; en paraules de Lilliu: «Così si dissolveva l'idea del monolitismo, della compatezza e del continuum unilineare della civiltà dei nuraghi, cara agli studiosi del passato.»<sup>170</sup>



#### 4.2 El debat entre la poliorcètica i el ritual

En relació a la qüestió de la funció dels *nuraghes*, Lilliu parteix de la idea que per la seva situació i ambient – vora cursos d'aigua i en zones fèrtils –, així com per la seva pròpia

<sup>169</sup> LILLIU, G. (2013) *Sardegna nuragica*. cit. p.19.

<sup>170</sup> *Loc. cit.*

estructura – robusta i elevada –, es tractaria de construccions amb un ús civil i quotidià, d'habitatge, adequades també per a exercir funcions de defensa i protecció en el cas dels més complexos<sup>171</sup>. Aquesta interpretació implícitament suposa un model de territorialitat i societat concret – semblant al feudal – que a grans trets es caracteritzaria per l'existència de nombroses entitats polítiques de caràcter *cantonal* o clànic – regides cadascuna per un “*re-pastore*” –, que freqüentment s'enfrontarien entre elles pel control de certs recursos<sup>172</sup>. Aquestes tindrien el seu centre en els *nuraghes* complexos – nucli de la comunitat i residència del cabdill o l'elit – entorn dels quals s'hi congregaria un poblat de cabanes; a banda podrien existir *nuraghes* simples i poblacions subsidiàries d'aquests centres de poder, als quals Lilliu anomena sovint “*castelli-regge*” per a indicar-ne la doble funcionalitat tant defensiva com residencial<sup>173</sup>. El fet que la guerra consistís en tècniques de *guerrilla* i saqueig (*bardanas*)<sup>174</sup>, explica per què els *nuraghes* simples (monotorres) disseminats pel territori podrien adquirir funcions d'avistament i control en cas de conflicte. D'altra banda, la concentració de *nuraghes* en les zones de l'interior i no tant a la costa de l'illa constata l'absència d'una consciència política unitària enfront a eventuals enemics exteriors.

En les seves publicacions Lilliu s'oposa frontalment a la interpretació dels *nuraghes* com a temples o tombes per diversos motius. En cas que tinguessin una destinació cultual o funerària, el nombre de *nuraghes* arreu de l'illa seria excessiu, apart de suposar un cost massa gran, i la seva pròpia estructura edilícia resultaria poc funcional de cara a la celebració de rituals religiosos<sup>175</sup>. A més, altres construccions com els santuaris i pous sagrats o les *tombes de gegants* – en les quals es documenta la inhumació col·lectiva – ja realitzarien aquestes funcions. Si bé els treballs de Lilliu havien consolidat el paradigma militarista que havia defensat Taramelli abans, la publicació de *La Sardegna nuragica* (1977) per part del lingüista i etruscòleg sard Massimo Pittau (Nuoro, 1921) suposà una dura crítica a les tesis del *nuraghe* com a fortalesa o habitatge, argumentant a favor de la funció de temple. Segons Pittau, a partir d'una anàlisi poliorcètica acurada de les construccions nuràgiques es constata l'absoluta ineficàcia defensiva dels *nuraghes*<sup>176</sup>, que tampoc tindrien les condicions mínimes per a poder funcionar com a habitatges<sup>177</sup>. A partir d'aquesta premissa Pittau reinterpreta els elements arquitectònics i edilicis dels *nuraghes* a partir de tot un seguit de conceptualitzacions rituals i

---

<sup>171</sup> *Ibidem*, p.41.

<sup>172</sup> *Loc.cit.*

<sup>173</sup> LILLIU, G. (2013) *Sardegna nuragica*. cit. p.47; LILLIU, G. (2003) *La civiltà dei Sardi dal Paleolitico all'età dei nuraghi*. cit. p.568.

<sup>174</sup> LILLIU, G. (2003) *La civiltà dei Sardi dal Paleolitico all'età dei nuraghi*. cit. p.568.

<sup>175</sup> *Loc.cit.*

<sup>176</sup> PITTAU, M (1980) *La Sardegna nuragica*. cit. pp.21-29, 35-43.

<sup>177</sup> *Ibidem*, pp.62-64.

simbòliques que enllaça amb les religions orientals i amb un espai cultural tirrènic<sup>178</sup>. Per a demostrar la connotació sacra que tindrien els *nuraghes*, Pittau compila i analitza tot un seguit de topònims agrupats segons els diferents cultes als quals es podrien referir<sup>179</sup> i explica els processos de sincretisme nuragic-cristià a partir de la cristianització de molts dels noms dels *nuraghes*, a la vora dels quals s'hi construïren les primeres esglésies, d'època bizantina<sup>180</sup>.

La diferència de perspectives i de mètode – d'una banda l'arqueològic, de l'altra, el lingüístic – dificultaran l'entesa en un ardu debat que encara resta obert. Malgrat tot, el desenvolupament de les tesis de Lilliu – a través també d'alguns dels seus deixebles – va facilitar que bona part del món acadèmic les assumís com a vàlides, mentre que la teoria *unidireccional* de Pittau ha quedat generalment bandejada<sup>181</sup>.

### 4.3 Les noves perspectives

Entre els autors posteriors a Lilliu – o sigui els que iniciaren les seves recerques a les darreres dècades del s.XX – trobem diverses línies interpretatives que han anat evolucionant a partir de les noves troballes i publicacions, fent encara més complex el debat entorn a la funció dels *nuraghes*; en aquest sentit, la majoria d'estudiosos partiran de la base que la funció dels *nuraghes* estaria implícitament relacionada amb el model de societat nuràgica i el seu nivell de desenvolupament<sup>182</sup>. A grans trets podem distingir entre una tendència *continuista* respecte a la teoria defensiva de Lilliu (Contu, Ugas i en menor mesura Usai), i una altra que nega la funció militar preeminent o ocasional per als *nuraghes* proposant altres interpretacions de caràcter social, econòmic o simbòlic.

Per a Ercole Contu cal diferenciar entre *funcions principals* i *funcions secundàries* per als *nuraghes*; així, les seves característiques arquitectòniques i la seva posició estratègica demostren que eren construccions per al control militar dels recursos d'una comunitat, cosa que no impediria que el seu interior fos habitat o s'hi desenvolupessin rituals i cultes.<sup>183</sup>

---

<sup>178</sup> Vegeu PITTAU, M (1981) *La lingua dei Sardi Nuragici e degli Etruschi*. Sassari: Dessì

<sup>179</sup> PITTAU, M (1980) *La Sardegna nuragica*. cit. pp.120-122; vegeu també l'apartat "La tradició popular i les aportacions de la toponímia" del present treball.

<sup>180</sup> PITTAU, M (1980) *La Sardegna nuragica*. cit. pp.186-195.

<sup>181</sup> Segons DEPALMAS, A. "Guerra e pace nell'interpretazione dell'architettura nuragica" en *Studi in onore di Renato Peroni*. Firenze: All'insegna del Giglio (2006); p.567; també s'assenyala com a rara i duta a l'extrem la teoria astronòmica de Mauro Zedda.

<sup>182</sup> Vegeu USAI, A. (1995) "Note sulla Società della Sardegna Nuragica e sulla Funzione dei Nuraghi" en CHRISTIE, N. (ed.) *Settlement and economy in Italy 1500BC to ad 1500. The Fifth Conference of Italian Archaeology*. Oxford; pp.253-259; i PERRA, M. "Osservazioni sull'evoluzione sociale e politica in età nuragica". *Rivista di Scienze Preistoriche*, 59 (2009); pp.355-368.

<sup>183</sup> CONTU, E. (2008) *La Sardegna preistorica e nuragica. La Sardegna dei nuraghi*. (vol.II). Sassari: Carlo Delfino; pp.542-544

Giovanni Ugas reivindica per a la cultura nuràgica del Bronze Recent una estructura sociopolítica jerarquizada i similar a la de la societat micènica, equiparant al monarca nuràgic amb el *wanax* micènic<sup>184</sup>, i sosté que els *nuraghes* serien les residències fortificades dels caps clànics i tribals.<sup>185</sup> Resulta interessant també la seva teoria d'una triple procedència ètnica per als nuràgics – desenvolupada a partir d'una relectura de les fonts mítiques<sup>186</sup> que hem tractat anteriorment –. Per a Gary Webster els *nuraghes* serien «... *architectural manifestations of a habitus of blood vengeance, [...]*», o sigui, s'haurien de relacionar amb la *faida* i la *vendetta* de la Sardenya moderna<sup>187</sup>; la projecció al passat que fa Webster d'aquests complexos fenòmens ha estat durament criticada per la resta d'autors. Alessandro Usai realitzarà una visió que sintetitza la problemàtica del poblament<sup>188</sup> amb la funció dels *nuraghes* conclouent que estaria vinculada a la concentració i redistribució dels béns per part d'una comunitat – assentada en un territori – així com a la protecció preventiva d'aquests en cas d'atac; a més, el *nuraghe* tindria una connotació simbòlica important per a la població que el construiria<sup>189</sup>.

Per a David Trump l'extensió i la quantitat dels *nuraghes* reflectiria un model de poblament dispers per part de comunitats cantonals de l'Edat del Bronze que es dividirien en famílies extenses – d'entre 10 i 20 individus – cadascuna de les quals erigia un *nuraghe* monotorre en una relació dual de competició-col·laboració; així, si bé els primers *nuraghes* podrien tenir certes atribucions defensives, el seu valor seria sobretot simbòlic, en tant que representaven la possessió de la terra i el prestigi de la família i del conjunt de la comunitat<sup>190</sup>. Durant l'Edat del Ferro aquestes societats igualitàries viuran un procés de diferenciació social i política que cristal·litzarà amb la construcció dels grans *nuraghes* complexos, fortaleses destinades a assegurar el domini de l'aristocràcia sobre el poble<sup>191</sup>.

Analitzant les relacions entre assentaments i constatant el fet que en molts casos no es van triar els punts més alts per a construir-hi els *nuraghes* – essent la orografia el valor

---

<sup>184</sup> PERRA, M. *op.cit.* p.360.

<sup>185</sup> UGAS, G. (2005) *L'alba dei nuraghi*. Cagliari: Fabula; pp.80-83

<sup>186</sup> *Ibidem*, pp.24-32.

<sup>187</sup> PERRA, M. *op.cit.* pp.358-359.

<sup>188</sup> USAI, A. "Osservazioni sul popolamento e sulle forme di organizzazione comunitaria nella Sardegna nuragica" en *Studi in onore di Renato Peroni*. Firenze: All'insegna del Giglio (2006); pp.557-566: resulta força interessant les idees que aporta entorn a pràctiques de poblament com la *fissione* (escissions de la comunitat per a colonitzar noves terres) o el procés de selecció pel qual els habitants abandonarien o romandrien entorn a un *nuraghe* en cas de que la posició hagués esdevingut desfavorable.

<sup>189</sup> USAI, A. (1995) "Note sulla Società della Sardegna Nuragica e sulla Funzione dei Nuraghi" cit. p.258.

<sup>190</sup> USAI, A. (1995) "Note sulla Società della Sardegna Nuragica e sulla Funzione dei Nuraghi" cit. p.254; sobre la noció de *prestigi* en l'arquitectura protohistòrica vegeu GRACIA ALONSO, F. (2003) *La guerra en la Protohistoria. Héroes, nobles, mercenarios y campesinos*. Barcelona: Ariel.

<sup>191</sup> USAI, A. (1995) "Note sulla Società della Sardegna Nuragica e sulla Funzione dei Nuraghi" cit. p.254.

fonamental per a la estratègia defensiva – Anna Depalmas assegura que les construccions nuràgiques no tindrien una funció bèl·lica i que no existrien xarxes defensives, doncs l'ubicació de molts *nuraghes* estaria en relació amb l'aprofitament dels recursos d'un territori i les seves vies de comunicació<sup>192</sup>. A més, el registre arqueològic mostra només una producció significativa d'armes en el Bronze Final<sup>193</sup>, en una etapa molt posterior a la de l'apogeu i difusió dels *nuraghes*. D'altra banda, a partir de la tesi desenvolupada per Vincenzo Santoni per la qual la transició del Bronze Final al Primer Ferro hauria estat una època de crisi per a les societats nuràgiques en la que el *nuraghe* perdria el seu rol central als assentaments en favor dels pous sagrats i els temples a *megaron*,<sup>194</sup> Carlo Tronchetti interpreta que l'elit dominant nuràgica reforçà el seu poder atribuint-se una noció teocràtica de poder<sup>195</sup>.

Malgrat el context de transformació social i el creixement dels poblats pel qual quedarien abandonats molts *nuraghes*, alguns seguirien sent freqüentats i adquiririen progressivament una funció religiosa esdevenint finalment llocs de culte<sup>196</sup>. Això ho demostraria el fet que s'hi construïssin petites capelles o se'n fessin representacions – en tant que símbols del poder o de la comunitat – en bronze i pedra (*modellino-betilo*)<sup>197</sup>. L'exemple més clar del canvi de funcionalitat que sofreix el *nuraghe* a partir del Primer Ferro el trobem en l'estudi del *nuraghe* Nurdòle per Maria Ausilia Fadda<sup>198</sup>. En aquest *nuraghe* s'hi troba una gran pila ben delimitada i enllosada, que recolliria l'aigua d'una font per a la realització de rituals d'immersió terapèutica o ordàlica; entorn d'aquesta pila s'ha documentat la deposició d'una gran quantitat de *bronzetti* i armes nuràgiques així com d'altres materials metàl·lics, per la qual cosa s'interpreta que existiria un recinte de fundició vora el *nuraghe*-temple; així mateix, la troballa de diversos *dolli* amb restes de gra i ordi testimonia l'emmagatzematge d'aquest tipus de recursos en el conjunt. Apart d'aquests elements, la presència de materials ceràmics xipriotes, vilanovians, grecs, fenicis i púnics poden evidenciar l'existència d'un culte relativament estès entorn al santuari-*nuraghe* de Nurdole. Si aquestes evidències que acabem d'exposar es poden fer extensibles a d'altres *nuraghes* arreu de Sardenya, això podria explicar els fenòmens de sincretisme nuràgic-cristià que ressalta Pittau.

---

<sup>192</sup> DEPALMAS, A. *op.cit.* pp. 567-572.

<sup>193</sup> *Ibidem*, p.568

<sup>194</sup> USAI, A. (1995) "Note sulla Società della Sardegna Nuragica e sulla Funzione dei Nuraghi" cit. p.257.

<sup>195</sup> *Ibidem*, p. 258.

<sup>196</sup> CAMPUS, F; LEONELLI, V; LO SCHIAVO, F. *op.cit.* p.68.

<sup>197</sup> DEPALMAS, A. *op.cit.* p.568.

<sup>198</sup> FADDA, M.A "Nurdole. Un tempio nuragico in Barbagia. Punto d'incontro nel Mediterraneo." *Rivista di Studi Fenici*, 19 (1991); pp.107-119.



## CONCLUSIÓ

Actualment els estudis entorn a la cultura nuràgica parteixen de la tesi que els *nuraghes* podrien concentrar diverses funcions, i constaten també que la destinació d'aquestes estructures està intrínsecament relacionada amb el tipus de societat que les hauria construït. En general, doncs, els darrers autors interpreten el *nuraghe* com a un edifici civil i quotidià, amb una funció eminentment econòmica (emmagatzematge, redistribució, intercanvis) i un important valor simbòlic en tant que indicador del prestigi i el poder de la comunitat. A banda, certs estudiosos sostenen encara la tesi de que tindrien una funció preeminentment militar. Un element fonamental que pot fer avançar el debat és la idea d'una transformació en les funcions dels *nuraghes* que s'hauria produït amb la crisi i reestructuració de les societats nuràgiques durant la transició cap al Primer Ferro.

Analitzant les diverses propostes i teories aportades en un debat que existeix de fa temps, hom s'adona de la complexitat que van adquirint els diversos estudis i perspectives, així com de les tendències i paradigmes on arrelen, els "topalls" que els limiten, i la seva inevitable connexió amb els diferents contextos històrics i les ideologies pròpies d'aquests. D'aquesta manera, si no fos pel "descobriment" de la gran antiguitat de l'Home o pel desenvolupament d'una periodització crono-cultural, difícilment s'hauria pogut superar el marc biblista i orientalista que encotillava el passat nuràgic. En aquest sentit, la obertura del debat als nous investigadors tant sards com italians i estrangers dota a la reconstrucció de la cultura nuràgica d'una visió més rica i polièdrica.

Malgrat els evidents avenços interpretatius, la qüestió de la funció dels *nuraghes* continua oberta a noves aportacions i idees que han de definir millor la problemàtica entorn d'aquesta i oferir solucions coherents i fonamentades. Un primer aspecte a tenir en compte – segons creiem – és el de l'adequació dels models teòrics de creixement i evolució de les societats a les particularitats que el medi insular implica en els seus habitants, doncs probablement l'esquema d'evolució *clàssic* es vegi alterat en el cas de les illes. Per això, caldria realitzar una comparació etnogràfica amb pobles actuals o històrics que disposin de construccions equiparables als *nuraghes* – en tant que *llocs centrals* – amb l'objectiu d'estudiar les seves atribucions funcionals i simbòliques. En la línia d'aquesta proposta, seria interessant desenvolupar conceptes com el d'una arquitectura de prestigi o dissuasòria per als *nuraghes*, sempre a tenor d'una valoració multidisciplinar i conjunta dels diversos aspectes de les societats nuràgiques i la seva cultura.

ÍNDIX ONOMÀSTIC I TOPONOMÀSTIC

- Angius, Vittorio: 25, 29, 30
- Antigori (Sarroch); *nuraghe*: 36
- Arca, Giovanni: 23
- Arquer, Segismondo: 20, 21
- Arri, Giovanni Antonio: 30
- Arrubiu (Orroli), *nuraghe*: 9, 11
- Attentu (Ploaghe), *nuraghe*: 31
- Barbaria; *barbaricini*: 15, 23
- Bonnanaro: 6; *Subonnanaro*: 6, 7
- Cartago: 14,15
- Cetti, Francesco: 26
- Chabas, François: 32
- Ciceró: 19
- Contu, Ercole: 31, 38
- Corongiu 'e Maria (Nurri), *nuraghe*: 10
- De Rougé, Emanuel: 32
- De Vico, Francisco: 20, 21, 22, 23
- Dèdal: 17, 18, 21, 23; *deidaleia*: 17
- Depalmas, Anna: 38, 40
- Diodor de Sicília: 16, 17, 18
- Estrabó: 16
- Etrúria: 15; etruscs: 18, 22, 26
- Fadda, Maria Ausilia: 40
- Fara, Giovanni Francesco: 20, 21
- Friorosu (Mogorella), *nuraghe*: 10
- Fronte Mola (Thiesi), *nuraghe*: 10
- Genna Maria (Villanovaforru);  
complex nuràgic: 36
- Il·lustració; idees il·lustrades: 25, 26
- Iolao: 16, 17, 18, 19, 21, 23
- La Marmora, Alberto: 29, 30, 32
- Lilliu, Giovanni: 6, 7, 9, 14, 16, 17, 33,  
34, 35, 36, 37, 38
- Losa (Abbasanta), *nuraghe*: 9, 33, 34
- Madao, Matteo: 26, 27
- Manno, Giuseppe: 25, 28, 29
- Melis, Paolo: 7, 8, 12, 13, 14, 32
- Molineddu (Oristano), *nuraghe*: 10
- Münter: 30
- Nissardi, F: 33, 34
- Norax: 16, 17, 21, 22
- Nurra, Giovanni Paolo: 30
- Orsoni, F: 33
- Pais, Ettore: 32, 33, 34
- Pallottino, Massimo: 35
- Palmavera (L'Alguer), *nuraghe*: 10
- Patroni, Giovanni: 35
- Pausànies: 16
- Petit Radet, L.C.F: 30
- Pinza, Giovanni: 33, 34
- Piscu (Suelli); complex nuràgic: 36
- Pittau, Massimo: 24, 37, 38, 40
- Polibi: 23
- Roma: 15, 18
- Romanticisme: 25
- Sal·lusti: 16
- Santa Sabina (Silanus), *nuraghe*: 10
- Santoni, Vincenzo: 34, 40

|  |                                |
|--|--------------------------------|
| Santu Antine di Torralba, <i>nuraghe</i> ; 9         | Taramelli, Antonio: 34, 35, 37 |
| Shardana: 32   | Tit Livi: 19                   |
| Sili Itàlic: 16                                      | Tronchetti, Carlo: 40          |
| Solí: 16   | Trump, David: 39               |
| Spano, Giovanni: 25, 29, 30, 31, 32, 34              | Ugas, Giovanni: 38, 39         |
| Sta. Cristina di Paulilatino, pou sagrat; 13         | Usai, Alessandro: 38, 39       |
| Sta. Vittoria di Serri, pou sagrat; 13, 14           | Vivanet, F: 33                 |
| Stefanini, Stanislao: 26                             | Webster, Gary: 39              |
| Su Nuraxi (Barumini), <i>nuraghe</i> : 9, 11, 35, 36 | Zanardelli, T: 33              |

#### CRÈDITS DE LES IMATGES

Figs. 1 i 2. *La Sardegna antica nei disegni di Francesco Corni* (a cura di Fulvia Lo Schiavo e Giovanni Maria Demartis). Piedimonte Matese, 2001.

Fig. 3. <[http://it.wikipedia.org/wiki/File:Tomba\\_dei\\_Giganti\\_-\\_Modello\\_3D\\_\(1\).jpg](http://it.wikipedia.org/wiki/File:Tomba_dei_Giganti_-_Modello_3D_(1).jpg)>

Fig. 4. <<http://www.meravigliaitaliana.it/index.php?action=index&p=14&meraviglia=875>>

Fig.5. <<http://archeologando.blogspot.com.es/2010/10/vita-e-opere-del-canonico-giovanni.html>>

Fig. 6. <[http://it.wikipedia.org/wiki/File:Nuraghe\\_Losa\\_primi\\_scavi.png](http://it.wikipedia.org/wiki/File:Nuraghe_Losa_primi_scavi.png)>

Fig. 7. <<http://www.parcodellagiara.it/public/piantina-nuraghe-barumini.jpg>>

## BIBLIOGRAFIA

- AAVV (1979) *Contributi su Giovanni Spano (1803-1878)*. Sassari: Chiarella.
- AAVV. "L'antichistica. L'Istituto di Archeologia dal 1924 agli anni Ottanta: un percorso fra attività di formazione e ricerca scientifica" *Annali di storia delle università italiane* 11 (2007).
- ARCA, G. (2005) *Barbaricorum libelli* (a cura di Maria Teresa Lanelli e Raimondo Turtas). Cagliari: CUEC.
- BARRECA, F. (1984) *La Sardegna fenicia e punica*. Sassari: Chiarella.
- BOSCOLO, A (1982) *La Sardegna bizantina e alto-giudicale*. Sassari: Chiarella.
- CAMPUS, F; LEONELLI, V; LO SCHIAVO, F. "La transizione culturale dall'età del bronzo all'età del ferro nella Sardegna nuragica in relazione con l'Italia tirrenica" *Bolletino di Archeologia on line* (2010).
- CASULA, F.C (1985) *La Sardenya catalano-aragonesa*. Barcelona: Rafael Dalmau.
- (1994) *Breve storia di Sardegna*. Sassari: Carlos Delfino.
- CETTI, F. (2000) *Storia naturale della Sardegna* (a cura di Antonello Mattone e Piero Sanna). Nuoro: Ilisso.
- CHIAI, G.F. "Sul valore storico della tradizione dei Deidaleia in Sardegna (a proposito dei rapporti tra la Sardegna e i Greci in età arcaica)" dins ZUCCA, R. (cur.) (2004) *Le fonti classiche e la Sardegna*. Roma: Carrocci.
- CONTU, E. (2008) *La Sardegna preistorica e nuragica. La Sardegna dei nuraghi*. (vol.II). Sassari: Carlo Delfino.
- DE VICO, F (2004) *Historia general de la Isla y Reyno de Sardeña*. Cagliari: CUEC
- (2004) *Historia general de la Isla y Reyno de Sardeña. Segunda parte*. Cagliari: CUEC.
- DEPALMAS, A. "Guerra e pace nell'interpretazione dell'architettura nuragica" en *Studi in onore di Renato Peroni*. Firenze: All'insegna del Giglio (2006)
- FADDA, M.A "Nurdole. Un tempio nuragico in Barbagia. Punto d'incontro nel Mediterraneo." *Rivista di Studi Fenici*, 19 (1991); pp.107-119.
- GRACIA ALONSO, F. (2003) *La guerra en la Protohistoria. Héroes, nobles, mercenarios y campesinos*. Barcelona: Ariel
- GRACIA ALONSO, F; MUNILLA, G (2004) *Protohistoria. Pueblos y culturas en el Mediterráneo entre los siglos XIV y IIaC*. Barcelona: Edicions Universitat de Barcelona.
- GUERRERO AYUSO, V.M "La marina de la Cerdeña nuragica" *Pyrenae*, 35, vol.1 (2004); pp.117-155

*Il condaghe di San Pietro di Silki. Testo logudorese inedito dei secoli XI-XIII* (cur. Giuliano Bonazzi). Sassari: Libreria Dessì, 1979.

INGRASSIA, G; BLASCO FERRER, E (2009) *Storia della lingua sarda*. Cagliari: CUEC

LA MARMORA, A (1997) *Itinerario dell'isola di Sardegna*. vol.II (a cura di Maria Grazia Longhi). Nuoro: Ilisso.

– “Un viaje a Cerdeña pasando por Mallorca y Menorca (1833-1834)” (trad.) *Bolletí de la Societat Arqueològica Lul-liana*, 64 (2008); pp.329-354

LANERI, M.T. “Ancora sul rapporto Arquer-Fara: i Neoterici Auctores” *Sandalion: Quaderni di cultura classica, cristiana e medievale*. Vol.21-22 (1998-1999; pub.2001)

LARA PEINADO, F. (2007) *Los etruscos, pórtico de la historia de Roma*. Madrid: Cátedra.

LILLIU, G. (2003) *La civiltà dei Sardi dal Paleolitico all'età dei nuraghi*. Nuoro: Il Maestrale : RAI.

– (2013) *Sardegna nuragica*. Nuoro: Il Maestrale.

MADAU, M. (1792) *Dissertazioni storiche apologetiche critiche delle sarde antichità scritte dall'abate Matteo Madao*. Vol.1. Cagliari: Reale Stamperia.

MANCONI, F. (2010) *Cerdeña, un reino de la Corona de Aragón bajo los Austrias*. Publicacions de la Universitat de València.

– “El uso de la historia en las contiendas municipalistas de Cerdeña de la primera mitad del siglo XVII” *Pedralbes: Revista d'Història moderna*, 27 (2007); pp.83-96

MANINCHEDDA, P. “Nazionalismo, cosmopolitismo e provincialismo nella tradizione letteraria della Sardegna (secc.XV-XVIII)” *Revista de Filología Románica*, 17 (2000); pp.179-180

MANNO, G. (1996) *Storia di Sardegna*. Vol.I (a cura di Antonello Mattone). Nuoro: Ilisso.

MASTINO, A. “Persistenze preistoriche e sopravvivenze romane nel Condaghe di San Pietro di Silki” en *Atti del Convegno sulla Sardegna giudiciale*. Sassari (2002); [s.p]

– “I miti classici e l'isola felice” dins ZUCCA, R (cur.) (2004) *Le fonti classiche e la Sardegna*. Roma: Carrocci.

– (coor.) (2005) *La Sardegna antica*. Nuoro: Il Maestrale.

MELIS, P. (2003) *Civiltà nuragica*. Sassari: Carlo Delfino.

MELONI, P. (1987) *La Sardegna romana*. Sassari: Chiarella.

MERCI, P. (cur.) (2001) *Il condaghe di San Nicolo di Trullas*. Nuoro: Ilisso.

MORAVETTI, A. (1992) *Il complesso nuragico di Palmavera*. Sassari: Carlo Delfino.

PALLOTTINO, M. (2000) *La Sardegna nuragica* (ed. original 1950). Nuoro: Ilisso

PERRA, M. "Osservazioni sull'evoluzione sociale e politica in età nuragica". *Rivista di Scienze Preistoriche*, 59 (2009); pp.355-368.

PITTAU, M (1980) *La Sardegna nuragica*. Sassari: Dessì.

– (1981) *La lingua dei Sardi Nuragici e degli Etruschi*. Sassari: Dessì

PULINA, P. (2010) *Su Ploaghe*. Pavia: Nuova Tipografia Popolare.

RUGGERI, P. "Talos, l'automa bronzeo contro i Sardi: le relazioni più antiche tra Creta e Sardegna" dins ZUCCA, R. (cur.) (2004) *Le fonti classiche e la Sardegna*. Roma: Carrocci

SANNA, S. "La figura di Aristeo in Sardegna" dins ZUCCA, R (cur.) (2004) *Le fonti classiche e la Sardegna*. Roma: Carrocci.

SANTOCCHINI GERG, S. (2011) *Incontri tirrenici: le relazioni fra Fenici, Sardi ed Etruschi in Sardegna (630-480 a.C.)* Sassari: Università degli Studi di Sassari. Dipartimento di Storia; p.22 [tesi doctoral]

SANTONI, V. (2004) *Il Nuraghe Losa di Abbassanta*. Sassari: Carlo Delfino.

TENNANT, R. (1885) *Sardinia and its resources*. Roma: Librería Spithöver; London: Stanford, Charing Cross.

TORRES ORTIZ, M. "Un fragmento de vaso askoide nuragico del fondo de cabaña del Carambolo" *Complutum*, 15 (2004); pp.45-50

TRIGGER, B (1992) *Historia del pensamiento arqueológico*. Barcelona: Crítica.

UGAS, G. (2005) *L'alba dei nuraghi*. Cagliari: Fabula.

USAI, A. (1995) "Note sulla Società della Sardegna Nuragica e sulla Funzione dei Nuraghi" en CHRISTIE, N. (ed.) *Settlement and economy in Italy 1500BC to ad 1500. The Fifth Conference of Italian Archaeology*. Oxford; pp.253-259.

– "Osservazioni sul popolamento e sulle forme di organizzazione comunitaria nella Sardegna nuragica" en *Studi in onore di Renato Peroni*. Firenze: All'insegna del Giglio (2006); pp.557-566.

#### **Obres clàssiques:**

*La Bíblia*. Barcelona: Associació bíblica de Catalunya: Editorial Claret: Societats bíbliques unides (2002)

DIODORO DE SICILIA. *Biblioteca histórica. Libros IV-VIII* (Traducción y notas Juan José Torres Esbarranch). Madrid: Gredos (2004)

#### **Diccionaris:**

AADD (2002) *Diccionari d'arqueologia*. Barcelona: Departament de Cultura

*Diccionari bàsic llatí-català*. Enciclopèdia catalana (1996)

**Recursos online:**

*Aristeo*. 2012. Circolo culturale Aristeo. <<http://www.aristeo.org>>

*Sardegna Cultura*. 2013. Regione Autonoma della Sardegna.  
<<http://www.sardegnaicultura.it>>

*Sardoa*. 2011. Università di Cagliari: Dipartimento di Filosofia e Teoria delle Scienze Umane  
<[www.sardoa.eu/it/documenti](http://www.sardoa.eu/it/documenti)>

*Sardegna Digital Library*. 2013. Regione Autonoma della Sardegna  
< <http://www.sardegnaigitalibrary.it/>>