

–El parque no podría estar mejor situado, es como el parque de Nueva York–
Indica Juan, trabajador del Centro Cívico del barrio de la Trinitat Vella,
cuando le pregunto sobre «el parque del metro».

ACC1

El ACC1 se encuentra situada en el costado sur oeste de la parque. El ingreso a través de este acceso se hace cruzando la Ronda de Dalt por medio de una loza de cubrición que conecta de manera peatonal, la Vía Barcino con la estación del metro Trinitat Vella de la línea 1 (L1)¹ de la ciudad de Barcelona.

Una vez en la estación de metro, es posible descender hasta el parque de tres maneras distintas, (1) por las escaleras eléctricas de interior de la estación, (2) por medio de un ascensor, servicio que otorga la estación de metro y (3) por medio de una rampa que lleva directamente a la zona de frontera donde se encuentra el área de picnic y barbacoas.

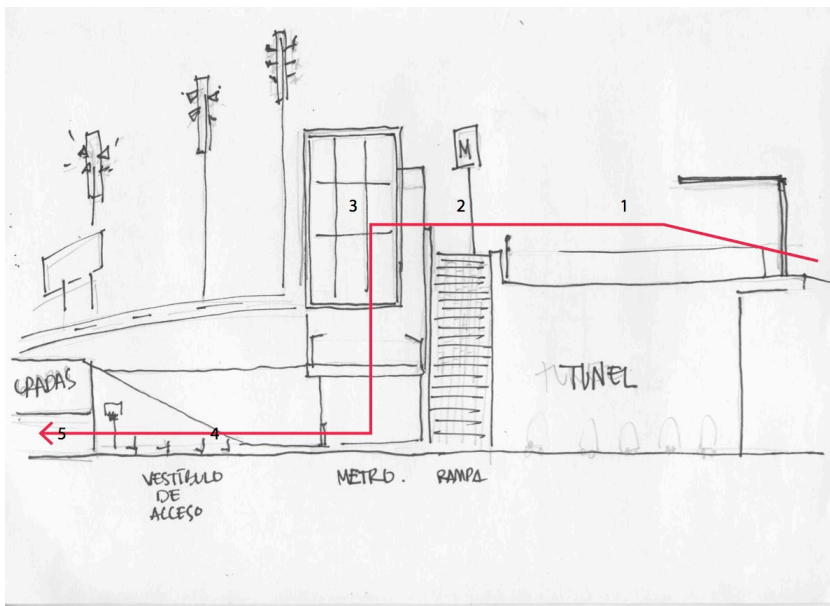
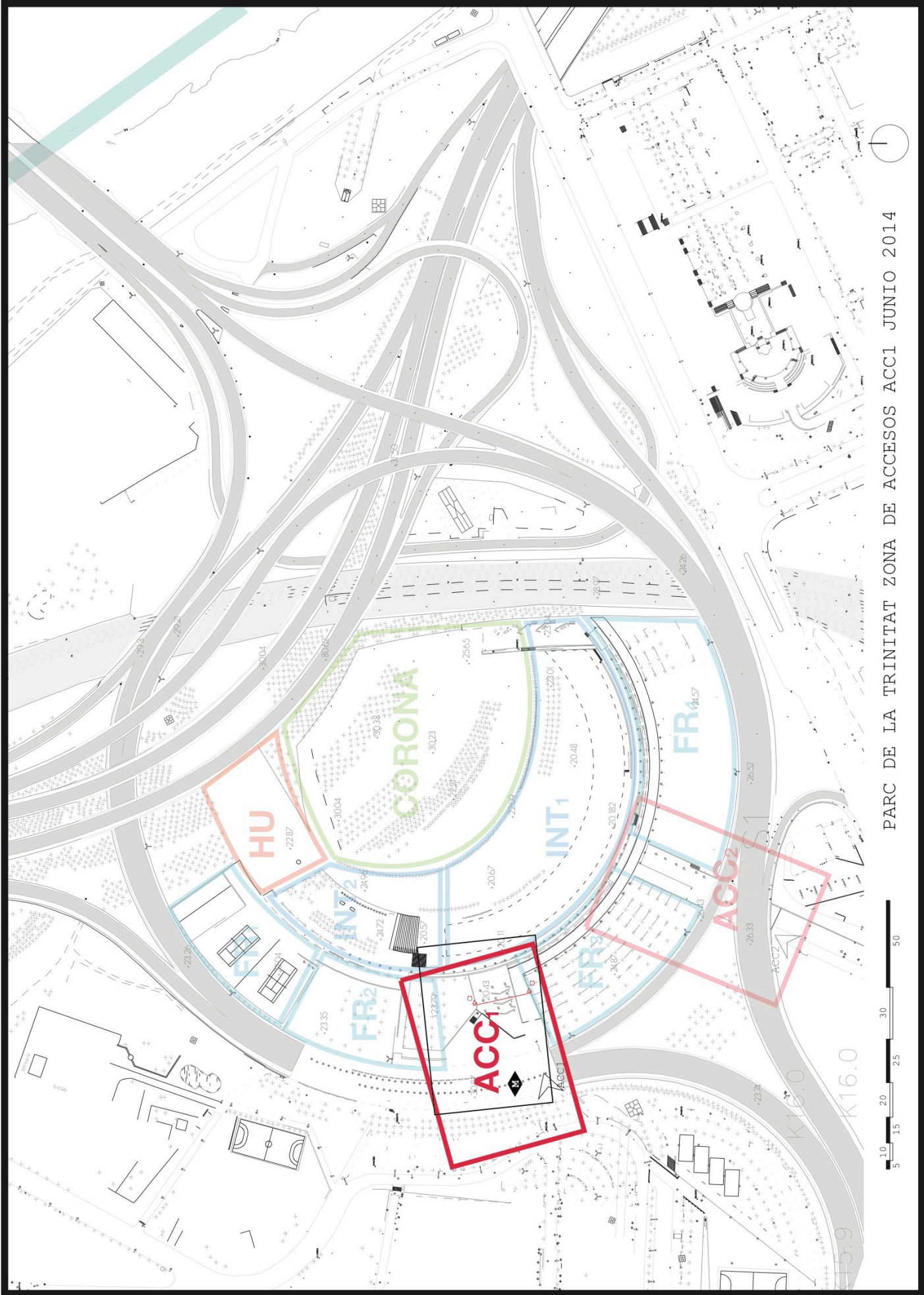


Fig. 3.30 Secuencia de ingreso al parque a través del ACC. Elaboración propia.

A la salida de la estación de metro se abre un vestíbulo de acceso que da la bienvenida al visitante con un gran letrero en el que se puede leer **PARC TRINITAT**. Este vestíbulo introduce al visitante al parque por medio del uso de materiales que se repiten en el interior.

Fig. 3.30 Zona de acceso, ACC1. Plano base obtenido de la página oficial del instituto Cartográfico i Geològic de Catalunya ICGC. Generalitat de Catalunya. Elaboración propia.

1 La línea L1 cruza la ciudad de Barcelona de este a oeste, desde la estación Hospital de Bellvitge situada en L'Hospitalet de Llobregat hasta la estación Fondo situada en Santa Coloma de Gramanet, ambos municipios de la comarca del Barcelonés. Parte del recorrido de la L1 son las estaciones de Plaza Catalunya y Plaza España (desde los cuales se puede partir directamente al aeropuerto del Part de Llobregat) y la estación Arc de Triumf, situada a un lado de la estación de autobuses del Norte.



Las palmeras datileras alineadas en una misma distancia, direccionan al visitante hacia la puerta de ingreso al parque. El vestíbulo de acceso cuenta con mobiliario que, alineado con las palmeras y orientados al portal, permiten el descanso del visitante y la oportunidad de vislumbrar lo que sucede en el interior.



Fig. 3.31 Vestíbulo de Acceso, ACC1. Elaboración propia.

El vestíbulo cuenta con una rampa de 7,60 m que permite subir a un segundo nivel de parque, donde se encuentra la «zona de frontera». Tanto la rampa como la puerta principal tienen limitado el acceso por medio de una reja blanca que abre únicamente 3,50 m de los 22,89 m que se comprende. Por medio de esta reja es que se cierra el parque por las noches.

91

Con una altura de 2,10, el ingreso al parque se ha de superar cruzando el umbral de la «zona de frontera».

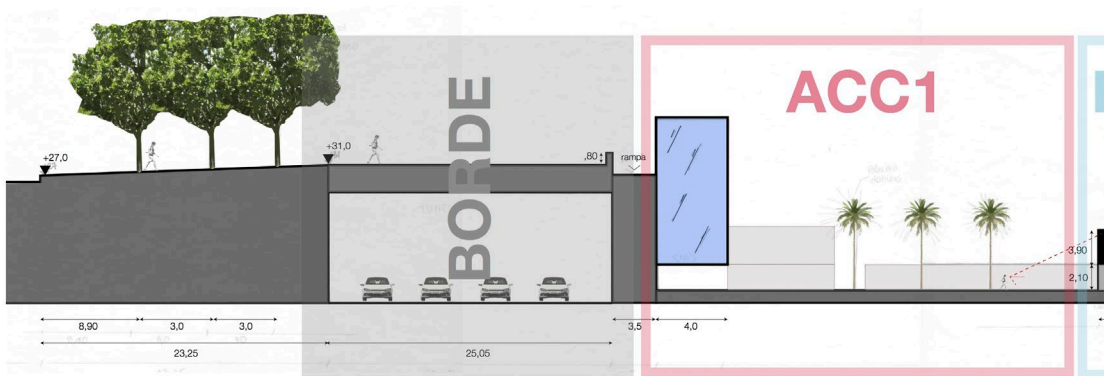


Fig. 3.32 Vestíbulo de Acceso, ACC1. Elaboración propia.

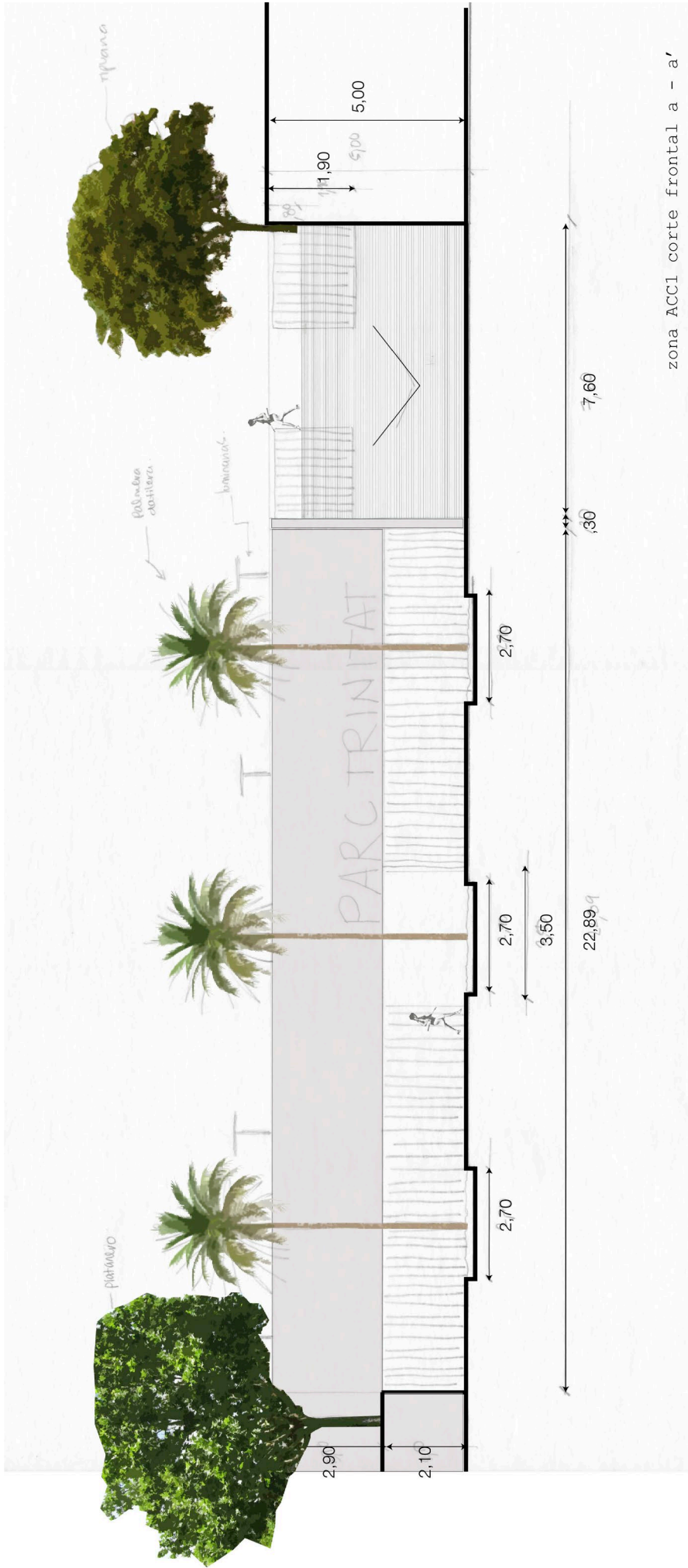
La zona de ACC1 se encuentra enmarcada por el borde y la zona de frontera.

Fig. 3.33 Vestíbulo de Acceso en planta. ACC1. Plano base obtenido de la página oficial del instituto Cartográfico i Geològic de Catalunya ICGC. Generalitat de Catalunya. Elaboración propia.

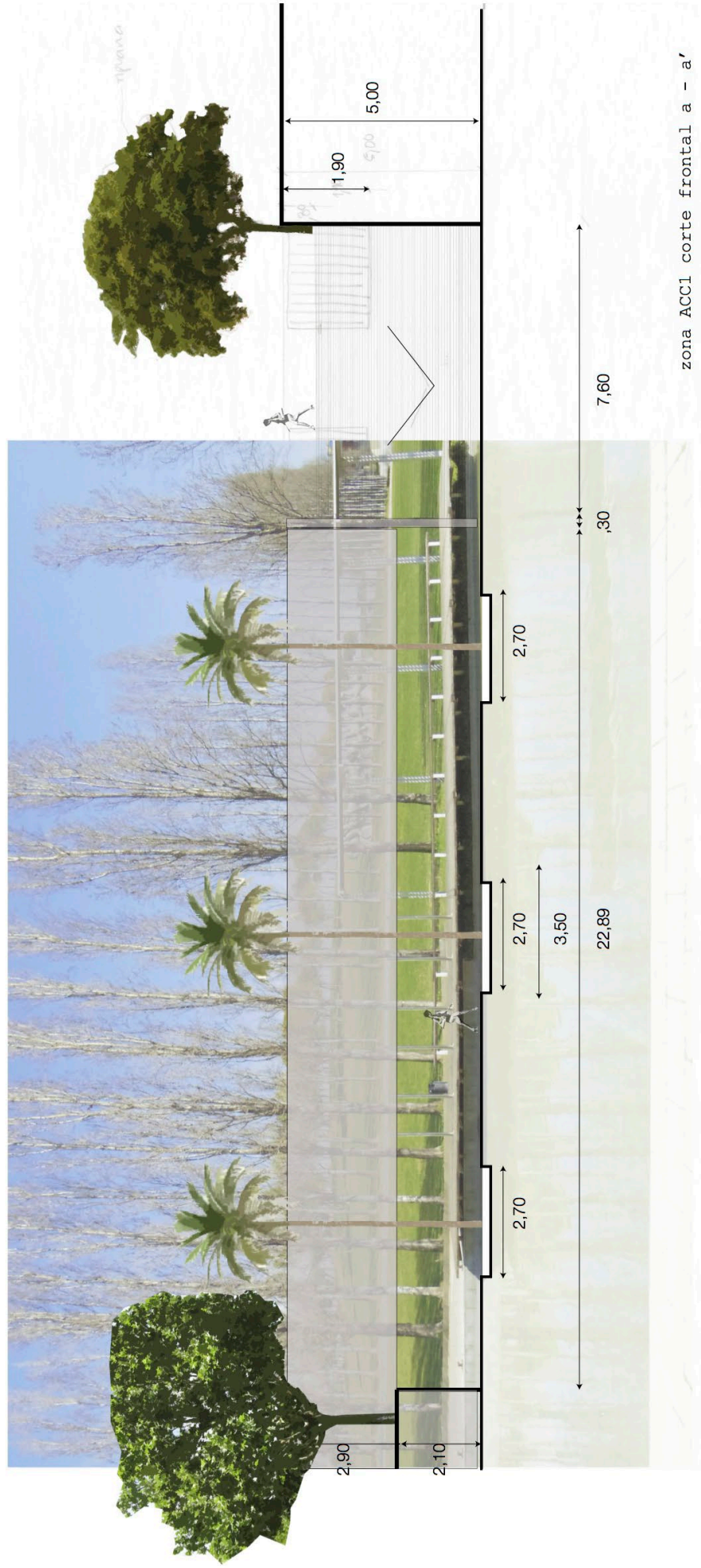
Págs. / y /

Fig. 3.34 Vestíbulo de Acceso. ACC1. Sección frontal a - a'. Elaboración propia.

Fig. 3.35 Esquema de campo de visión de la zona ACC1. Sección sobre fotografía. Elaboración propia.



zona ACCI corte frontal a - a'



El campo de visión es importante en el espacio público. Es cuando la gente ve un espacio, que puede tomar la decisión de si utilizarlo o no. Si la gente no ve un espacio, no lo usará..

El ACC2 se encuentra situado en la parte suroeste del parque. Por medio de un paso a desnivel, se conecta el parque con el Paseo de Santa Coloma, el cual a su vez conecta al municipio de Santa Coloma con la ciudad de Barcelona. El barrio de Baró de Viver se encuentra situado al margen del Paseo, a un costado del Río Besós. De estos tres núcleos de población: (a) Trinitat Vella, (b) Baró de Viver y (3) Santa Coloma de Gramanet, Santa Coloma es el único que se encuentra actualmente abierto al río Besós, debido al Proyecto de Recuperación Medioambiental del Cauce del Río Besós (1997 - 200).

Si el ACC1 es principalmente del barrio de la Trinitat Vella, el ACC2 intenta absorber el entorno urbano más próximo.

Por medio de un recorrido de 88,80 m y mediante la superación de un túnel de acceso de 4,70 m de desnivel x 42,24 m de largo, se ingresa al ACC2 proviniendo desde el Paseo de Santa Coloma superando por debajo la Ronda Dalt hasta el vestíbulo de acceso.

El trayecto resulta en alrededor de 130 m desde el Paseo de Santa Coloma hasta el vestíbulo del parque.

95

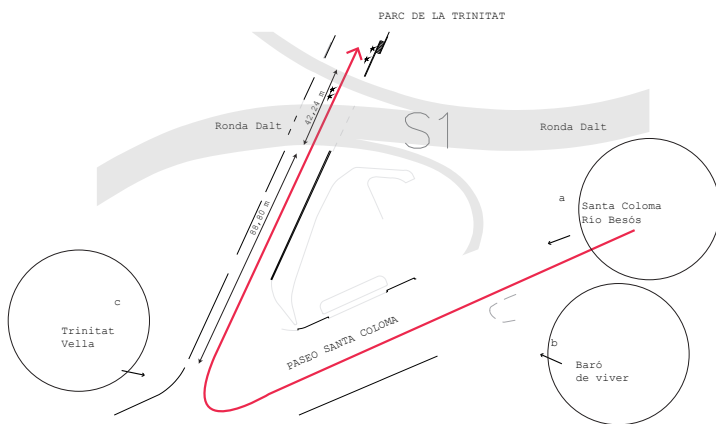
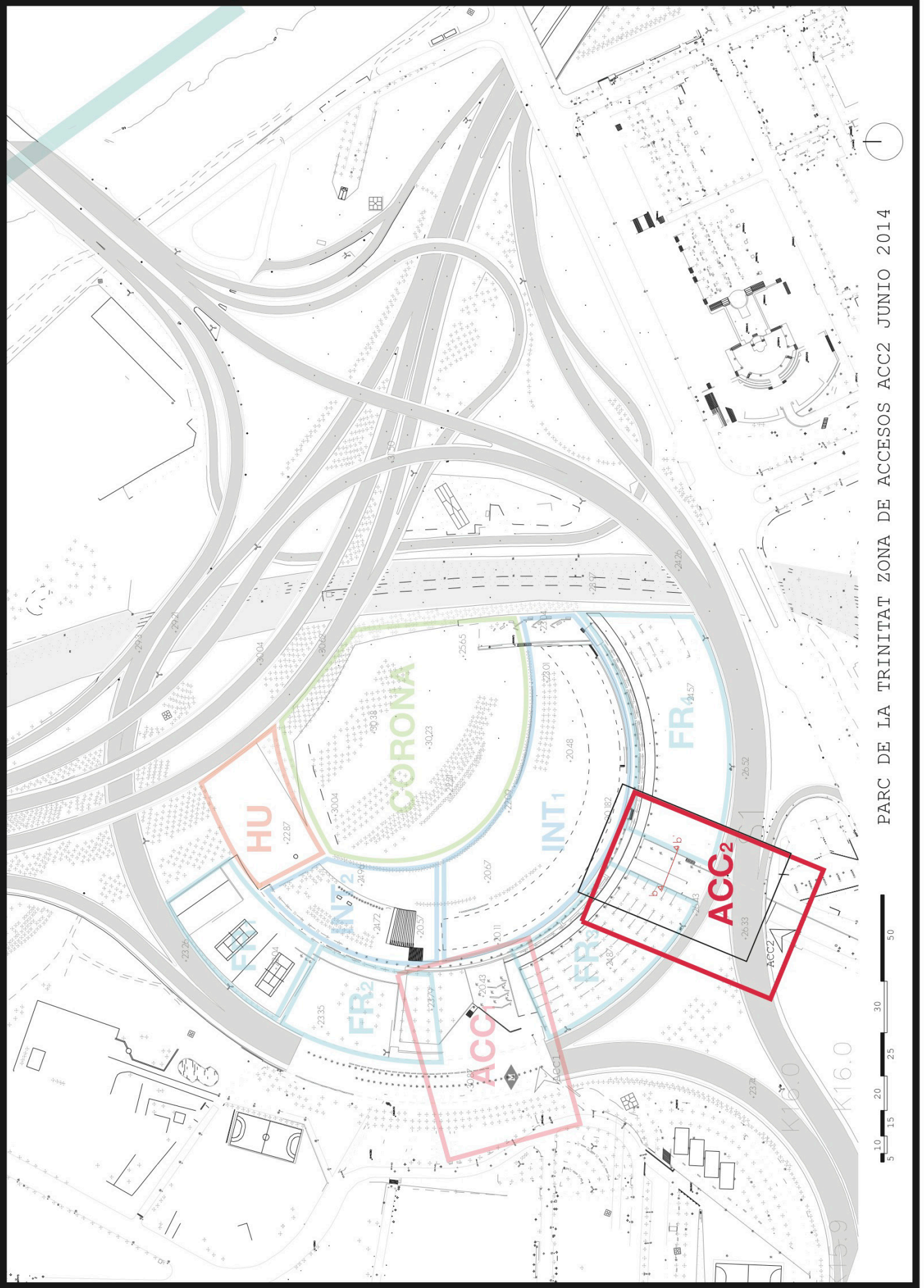


Fig. 3.36 Esquema de acceso al parque a través del ACC2. Elaboración Propia.

Tienen otro pequeño acceso aquí, pero muy difícil, por lo tanto (el Par de la Trinitat) es un parque de prácticamente un solo acceso. Batlle, 2014

La distancia, la calidad de recorrido y el medio de transporte, son factores determinantes en la conexión entre las personas y las diversas funciones que se promueven en el espacio. Si las distancias son demasiado grandes y la calidad de recorrido es demasiado pobre, difícilmente se tomará la decisión de ingresar en el espacio; y, las conexiones entre las personas y el interior se verá obstaculizado.



PARC DE LA TRINITAT ZONA DE ACCESOS ACC2 JUNIO 2014





Fig. 3.38 Imagen de la puerta de acceso ACC2.
Elaboración propia.

En el vestíbulo del ACC2, se repite el mismo tratamiento de espacio que en el ACC: las palmeras como elementos de dirección, y el mobiliario como elemento de descanso y contemplación. De igual forma que en el ACC1, se eleva una rampa, esta vez del lado izquierdo, que funciona para acceder de la zona de frontera.

97

Aunque la altura total del segundo nivel, es de una menor dimensión que en el ACC1, el largo del umbral de entrada se reduce a 12,42 m, lo que reduce también la visual sobre al interior del parque.

Aunque la altura total del segundo nivel, es de una menor dimensión que en el ACC1, el largo del umbral de entrada se reduce a 12,42 m, lo que reduce también la visual sobre al interior del parque.

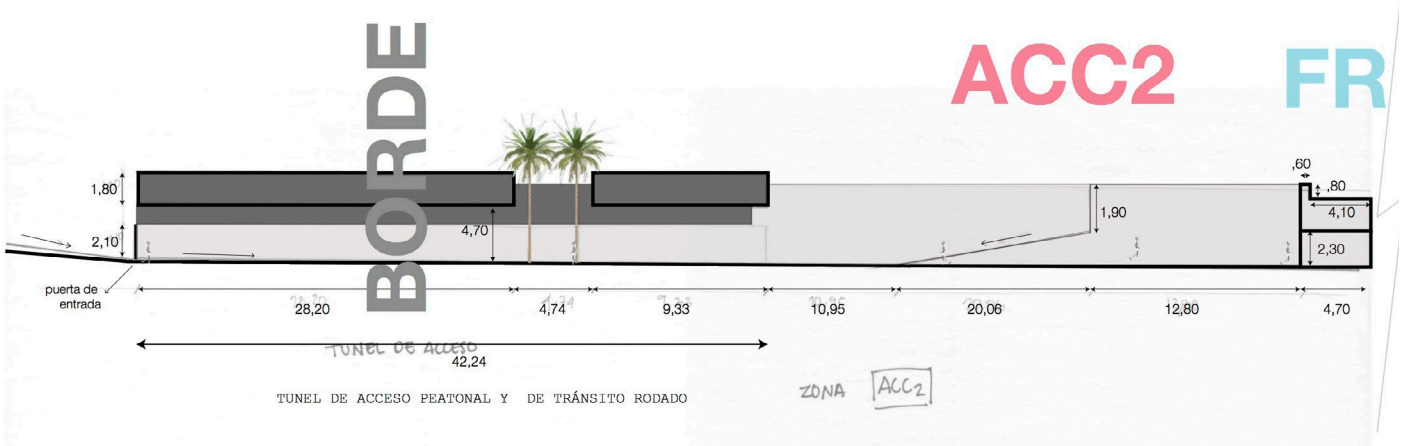
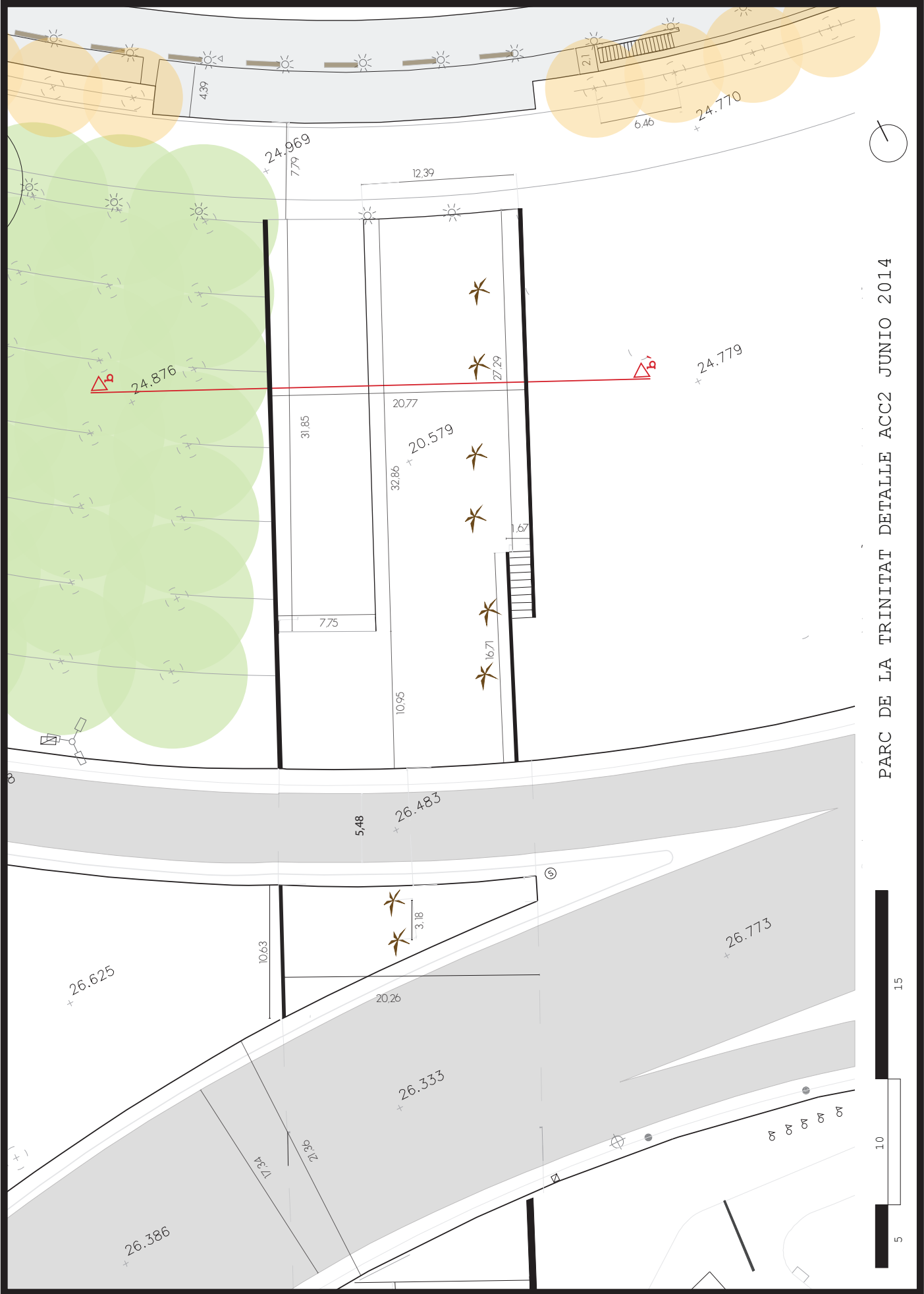
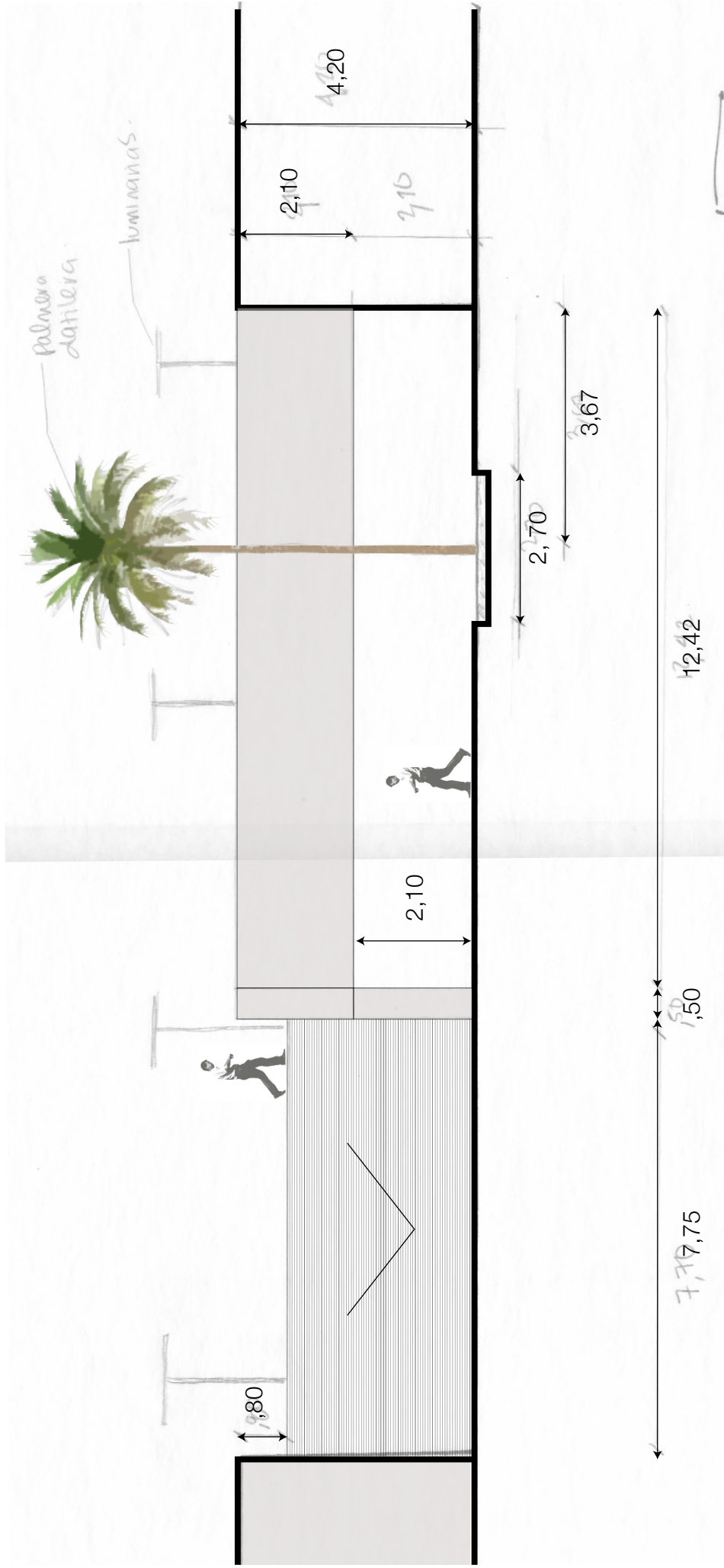


Fig. 3.39 Sección longitudinal B - B' del acceso ACC2. Elaboración propia.

Fig. 3.40 Zona de acceso, ACC2. Plano base obtenido de la página oficial del instituto Cartográfico i Geològic de Catalunya ICGC. Generalitat de Catalunya. Elaboración propia.

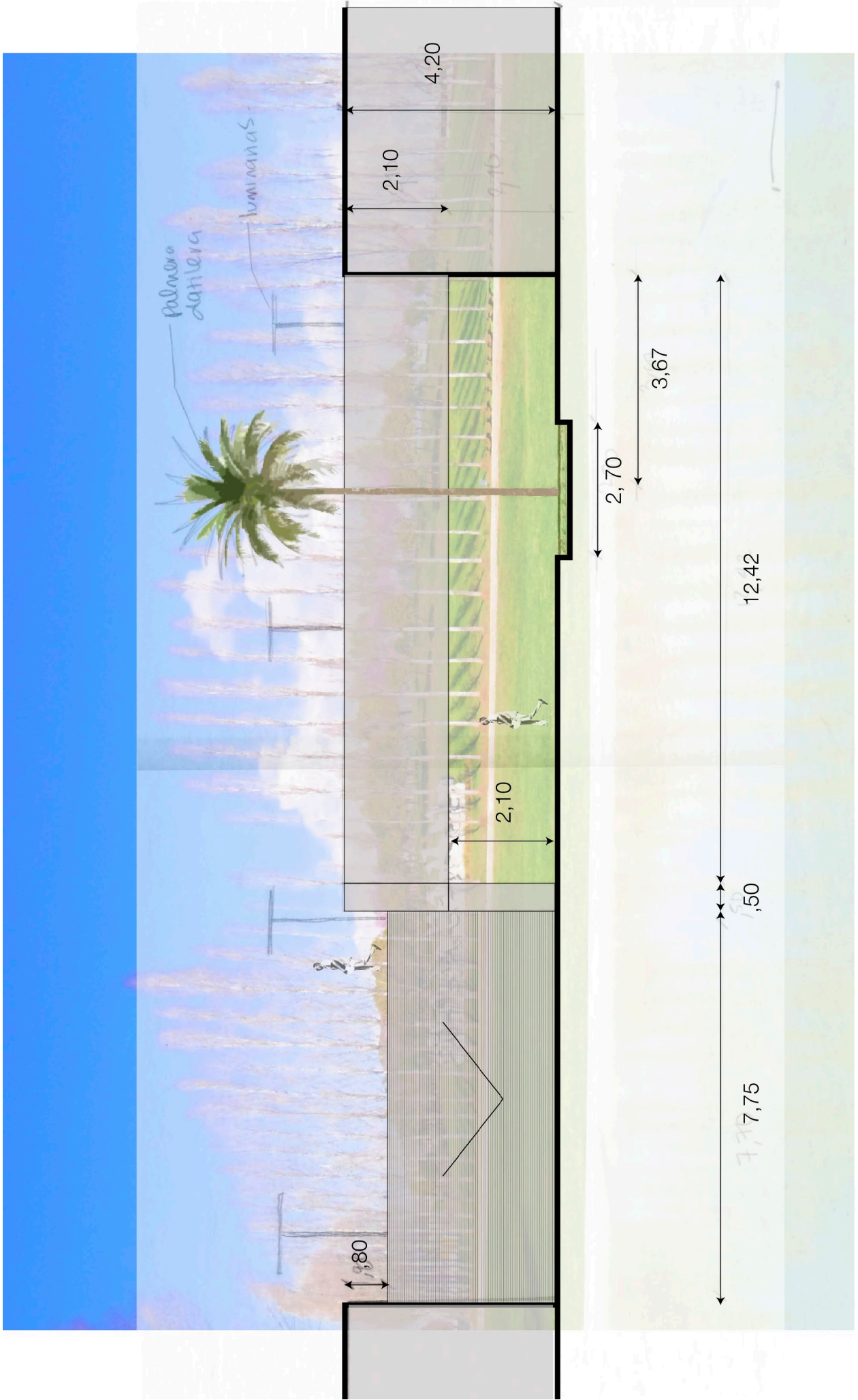


PARC DE LA TRINITAT DETALLE ACC2 JUNIO 2014



zona ACC2 corte frontal b - b'

Los niños juegan más a menudo con sus vecinos que con los que viven un poco más lejos. (Gehl, 2006)



zona ACC2 corte frontal b - b'