

L'impacte del CTESC en la normativa catalana

**Estudi 2009-2011 i
2012**

**Laura Pelay i Bargalló
Màster en anàlisi política
i assessoria institucional
Tutor: Jordi Capó**

1. Introducció

1.1. Motivació personal.....	2
1.2. Motivació científica	3
1.3. Metodologia	4

2. El context dels Comitès Econòmics i Socials

2.1. Definició.....	11
2.2. El Consell Econòmic i Social (ECOSOC).....	11
2.2.1. Natura.....	11
2.2.2. Organització.....	13
2.2.3. Qui en forma part?.....	13
2.2.4. Estatus especial.....	13
2.3. El Comitè Econòmic i Social Europeu (CESE)	
2.3.1. Orígens.....	14
2.3.2. Qui en forma part?.....	14
2.3.3. Objectius	15
2.3.4. Com s'organitza?.....	15
2.3.5. Com treballa?.....	16
2.4. El Consejo Economico y Social (CES)	
2.4.1. Orígens	17
2.4.2. Mandat	18
2.4.3. Composició.....	18
2.4.4. Organització.....	20
2.5. El Consell Econòmic i Social de Barcelona (CESB)	
2.5.1. Natura	21
2.5.2. Òrgans	22

3. El Consell de Treball Econòmic i Social de Catalunya (CTESC)

3.1. Antecedents	24
3.2. Natura.....	26
3.3. Funcions	26
3.4. Composició.....	27
3.5. Òrgans	28
3.6. Com s'elabora un dictamen?.....	30

4. Valoració dictàmens 2009

4.1. Valoració quantitativa	32
4.2. Valoració qualitativa.....	34
4.3. Vots particulars	38

5. Valoració dictàmens 2011

5.1. Valoració quantitativa	41
5.2. Valoració qualitativa.....	43
5.3. Vots particulars	46

6. Valoració dictàmens 2012

6.1. Valoració quantitativa	48
6.2. Valoració qualitativa.....	50
6.3. Vots particulars	51

7. Conclusions

7.1. Valoracions quantitatives.....	52
7.2. Valoracions qualitatives	53
7.3. Valoracions finals	54

8. Referències bibliogràfiques

8.1. Literatura	55
8.2. Legislació i normativa	56
8.3. Altres textos.....	57
8.4. Pàgines web	57

ABREVIACIONS

CTESC: Consell de Treball Econòmic i Social de Catalunya

ECOSOC: Consell Econòmic i Social de les Nacions Unides

CESE: Comitè Econòmic i Social d'Europa

CES : Consejo Economico y social

CESB: Consell Econòmic i Social de Barcelona

ONU: Organització de les Nacions Unides

UGT: Unió General de Treballadors

CCOO: Comissions Obreres

PIMEC: Petita i Mitjana Empresa de Catalunya

FNT: Foment Nacional del Treball

CIG: Confederación Intersindical Galega

ELA-STV: Eusko Langileen Alkartasuna- Solidaridad de Trabajadores Bascos

CEOE-CEPYME: Confederación Española de Organizaciones Empresariales-
Confederación Española de la Pequeña y Mediana Empresa

CCC: Confederació de Cooperatives

FESALC: Federació de Societats Laborals de Catalunya

UdP: Unió de Pagesos

1. INTRODUCCIÓ

1.1. Motivació personal

L'any 2003¹ vaig ser nomenada consellera del Consell de Treball Econòmic i Social de Catalunya² per part del grup 1. D'aleshores ençà, tret d'un determinat espai de temps (anys 2005 a 2011)³ he estat membre actiu d'aquesta institució. Durant aquests anys he vist passar diferents presidents i diferents Governos, a la vegada que he viscut el canvi intern del CTESC en el qual progressivament el Govern ha deixat de tenir-hi membres de part, per incorporar-hi experts. He format part de diferents comissions – antiga comissió de relacions laborals – i actualment formo part de la Comissió d'economia, fiscalitat i Unió Europea i de la Comissió de Mercat de treball i polítiques socials. A més a més durant un breu espai de temps, i donada la rotació del càrrec, vaig ostentar la vicepresidència del CTESC.

Durant la meua vida com a membre del CTESC, he vist passar lleis, Decrets, Ordres i Plans i fent un càlcul ràpid, dedico el 30% de la meua jornada laboral a assistir a alguna sessió de comissió, ple o executiva. Una de les tasques fonamentals del CTESC i la seva raó de ser és la de emetre dictàmens. Aquests un cop evacuats i lliurats al Parlament o Govern acaben el seu pas pel Consell. Mai els consellers –tret d'una valoració numèrica i indeterminada feta pels propis serveis tècnics del CTESC– sabem si la nostra feina a la qual dediquem un esforç ingent de negociació i diàleg té incidència real i pràctica en la normativa catalana.

Fruit d'aquesta reflexió personal, neix aquest treball. Hores i hores dedicades formalment i informalment a transaccionar posicions i esmenes entre postures molt cops diametralment diferents com són patronal i sindicats, donen el seu fruit amb un dictamen de consens. Però després quan aixequem les mans al Ple del Consell per aprovar el dictamen de torn, s'acaba la nostra tasca. Mai som capaços de valorar i avaluar si la nostra feina ha reeixit i quina és la nostra influència si és que existeix. Aquest estudi vol ser una primera aproximació a la influència que té aquesta institució en la normativa catalana, i així per que no, avaluar una mica el rol dels agents socials, el diàleg social i la salut democràtica de casa nostra.

¹ Diari Oficial de la Generalitat núm. 3850 de 23/03/2003.

² D'ara en endavant CTESC

³ Diari Oficial de la Generalitat núm.5834 de 10/03/2011 i DOGC núm. 6609 de 24/04/2014

1.2 Motivació científica

El Consell de Treball Econòmic i Social de Catalunya s'inspira en una dilatada i llarga tradició de consells econòmics i socials que avarca tots els nivells institucionals. Des del Consell Econòmic i Social de Nacions Unides (d'ara en endavant ECOSOC), el Comitè Econòmic i Social de la UE (d'ara en endavant CESE), el Consejo Economico y Social del Reino de España (d'ara en endavant CES) o el mateix CTESC a nivell macro, a consells econòmics i socials de ciutat, com el de Barcelona (CESB) o Mataró configuren un ampli espectre que en teoria s'erigeix com el pal de paller del diàleg social entre la societat civil organitzada i les institucions.

La crisi ha posat en qüestió la tasca d'alguns consells econòmics i socials. N'és un exemple ben clar el Consell Econòmic i Social de les Illes Balears (d'ara en endavant CESIB) que es troba suspès indefinidament d'acord amb la Llei 16/2012 de 29 de desembre de 2012. El CESIB estava contemplat com el CTESC per l'Estatut d'autonomia de les Illes Balears en seu article 78 i es desplegava a través de la Llei 10/2000 de 30 de novembre⁴

D'igual forma ha procedit el Govern de Castella la Manxa suprimint el seu Consejo Economico y Social que havia estat creat en virtut de l'Estatut d'Autonomia (article 4.2) a través de la Ley 2/1994 de 26 de julio i que fou eliminat al·legant motius de conjuntura econòmica d'acord amb la Llei 13/2011⁵

El CTESC és relativament un organisme modern dins de l'entramat institucional català. Només existeix des de l'any 1997, quan va néixer de la fusió de diferents òrgans de participació institucional. Aquesta novetat, fa que només s'hagin fet alguns anàlisis quantitius indeterminats sobre l'impacte del CTESC a través dels seus propis serveis tècnics⁶.

El que vol aportar aquest estudi, és un anàlisi sobre l'impacte real del CTESC en la normativa catalana i vol respondre a través d'aquest anàlisi una qüestió: és útil el CTESC? Té impacte en la normativa catalana? existeix realment diàleg social i participació institucional a Catalunya?

⁴ Llei 20/2000, de 30 de novembre modificada per la Llei 5/2009 de 17 de juny (BOIB nº 150)

⁵ Ley 13/2011, de 3 de noviembre, de supresión del Consejo Económico y Social de Castilla La Mancha (BOE 12/03/2012)

⁶ www.ctesc.cat

1.3 Metodologia

Per a poder discernir l'impacte del CTESC en la normativa catalana, temporalment, he escollit estudiar, tres anys -2009, 2011 i 2012- que conformen tres legislatures diferents (la VIII, IX i la X) tot i que la tramitació de dictàmens i el procediment legislatiu a voltes no es concorrent, per a poder observar l'impacte amb diferents dinàmiques parlamentàries i composicions i majories ben diferents. De la primera legislatura, es va conformar una majoria d'esquerres al Parlament entre PSC, ERC i IC-V, la segona CIU va governar en minoria, mentre que en l'actuar CIU governa amb el suport explícit d'ERC.

	Legislatura i any		
	VIII 2009	IX 2011	X 2012
GP. CIU	48	62	50
GP.ERC	21	10	21
GP. Socialista	37	28	20
GP. IC-V- EUiA	12	10	13
G.P PP	14	18	19
GP. Ciutadans	---	-	9
GP.Mixt	3	7	3

FONT: www.parlament.cat

La font primigènia d'estudi són els 75 dictàmens evacuats per el CTESC durant els anys 2009, 2011 i 2012, comparats amb la plasmació final en la normativa, ja sigui a través de Llei, Ordre o bé Decret.

Per a poder realitzar aquest estudi cal tenir en compte algunes consideracions:

Primera.- En aquesta valoració respecte a l'impacte normatiu del CTESC en el corpus legal català només s'han tingut en compte les denominades <<observacions a l'articulat>>. Tot Dictamen elaborat pel CTESC, té en general dues parts: les observacions generals i les referents a l'articulat. Les primeres són totalment subjectives, al entrar a valorar l'esperit de la norma.

Per exemple. Al Dictamen núm. 2/2011 sobre l'Avantprojecte de llei de mesures fiscals i financeres una de les observacions generals es refereix a:

<<Primera.- el CTESC constata la creació d'algunes noves taxes (articles 8,9 i 17), l'ampliació de nous fets imposables (articles 5 i 22) i l'actualització elevada d'algunes taxes (article 7) i considera que aquestes mesures no estan suficientment justificades>>⁷

Segona.- Moltes vegades no existeix correlació en la numeració dels Dictàmens. Aquest fet es deu a dues variables:

- Alguns dictàmens només compten amb observacions generals i com s'ha posat en evidència anteriorment no són sota el nostre prisma valorables. Exemple: Dictamen 10/2009 sobre el Projecte de decret pel qual es modifiquen determinats articles del reglament de màquines recreatives i d'atzar, aprovat pel Decret 23/2005, de 22 de febrer⁸
- Alguns dictàmens no s'ha procedit a fer valoració ni general ni a l'articulat. És el cas del Dictamen 13/2011 sobre el projecte de Decret de creació del Col·legi d'Enòlegs i Enòlogues de Catalunya⁹

Tercera .- Moltes conselleries de la Generalitat de Catalunya han canviat de nomenclatura en els diferents Governos. És el cas per exemple de la Conselleria de

⁷ www.ctesc.cat. Dictamen 2/2011

⁸ Op.Cit núm 1. Dictamen 10/2009

⁹ Op.cit núm 1. Dictamen 13/2011

Medi Ambient i Habitatge que actualment es coneix com a Conselleria de Territori i Sostenibilitat o bé l'antiga Conselleria de Treball que actualment es coneix com a Conselleria d'Empresa i Ocupació. En aquests casos s'ha optat per enquadrar els Dictàmens d'acord amb les competències anàlogues de les Conselleries.

Quarta.- La coneguda com a <<Llei Omnibus>> va tenir nombroses ramificacions legislatives i en múltiples decrets de la Generalitat de Catalunya. En aquest cas s'ha tingut en compte la afectació directe provinent de les tres lleis que va directament emanar – és a dir la Llei 9/2011, la 10/2011 i la 11/2011- .

Cinquena.- s'han considerat com a indeterminades aquelles consideracions a l'articulat que o bé han desaparegut de la norma en la seva tramitació o bé canvien radicalment el contingut o el sentit de la voluntat del CTESC en la seva redacció definitiva. Per exemple, en el Dictamen 23/2009 ho trobem aquesta consideració:

<<El CTESC posa de manifest que a la norma objecte del dictamen no hi consta el preàmbul>>¹⁰

Sisena.- per a poder classificar les diferents consideracions sota paràmetres homogenis s'han creat 12 categories que sota el meu punt de vista agrupen les esmenes realitzades per el CTESC. Són les següents:

- Consideracions de redactat, semàntiques. Exemple del dictamen 8/2012:

<< El CTESC recomana revisar la redacció de l'article 8 per no repetir la frase "Les empreses de material vegetal">>

- Consideracions relatives a la representació institucional. Exemple del dictamen 31/2009:

¹⁰ Op.Cit núm. 1 Dictamen 23/2009

<<En referència a l'article 15.2 de l'annex, el CTESC entén que en la composició del Consell d'Administració de l'Agència de Suport a l'Empresa Catalana necessàriament s'hi ha d'integrar aquelles organitzacions empresarials i sindicals més representatives a les quals van dirigides les polítiques de promoció, internacionalització, desenvolupament i competitivitat de l'empresa catalana>>

- Consideracions que exigeixen un aclariment. Exemple del dictamen 9/2012:

<< en l'article 2, quan regula l'article 61 en el tercer paràgraf, el CTESC considera que caldria aclarir la redacció atès que si hi ha transformació en fundació especial continua tenint personalitat jurídica i, per tant, la totalitat del patrimoni>>

- Consideracions relatives als treballadors/es o bé a l'àmbit dels funcionaris. Exemple del dictamen 4/2011:

<<l'article 212 de l'Avantprojecte dissol el Laboratori General d'assaig i Investigació i l'article 210 estableix que els funcions que l'ordenament jurídic atribueix al LGAI són assumides pel departament de la Generalitat competent en matèria d'indústria. En cap cas es fa esment de la situació laboral de les persones afectades per aquesta disposició. Per aquest motiu, el CTESC entén que se'ls haurà de garantir la subrogació per part de la Generalitat en els seus contractes i condicions laborals>>

- Consideracions relatives a les competències o bé entre conselleries o bé en qui ha d'executar les polítiques. Exemple del dictamen 4/2011:

<< El CTESC proposa la modificació de la redacció de l'article 63 del Decret Legislatiu 1/2009 de l'article 404 de l'Avantprojecte quedi suprimit, ja que el President de l'Agència de Residus de Catalunya (el Conseller del Departament competent en la matèria) podrà aprovar les modificacions que cregui oportunes

relatives a l'estructura organitzativa de l'Agència sense que hagin de passar per al consell de direcció">>

- Consideracions relatives a les càrregues burocràtiques (més o menys burocràcia). Exemple del dictamen 4/2011:

<< L'article 518 modifica l'article 3.l) de la Llei 18/2007 elimina la necessitat d'autorització de l'administració competent i elimina el concepte d'estada de temporada, desregulant els habitatges destinats a usos turístics. Aquesta desregulació va en detriment dels veïns (indefensió davant de les molèsties), dels usuaris (cap garantia en el servei) i dificulta el coneixement d'aquesta activitat econòmica. Per tot l'anterior el CTEESC, considera que cal mantenir el concepte "estada de temporada" i la necessitat d'autorització de l'administració competent>>

- Consideracions relatives a la formació. Exemple del dictamen 14/2012:

<<El CTEESC considera que en l'article 1.1 s'haurien d'incloure com a objecte del Decret, a més de les qüestions ja contemplades, la regulació dels requisits de la formació base i continuada que han de reunir les persones autoritzades al'ús de desfibriladors, la formació d'instructors>>

- Consideracions relatives a homologacions. Exemple dictamen 19/2011

<< el CTEESC considera que en l'apartat b) de l'article 3 quan es parla de titulació universitària de la que ha de disposar la persona responsable de les operacions tècniques del laboratori , caldria fer esment que les titulacions universitàries de "ciències" o "enginyeries" haurien de ser homologades i relacionades amb l'àmbit dels laboratoris"

- Consideracions relatives a terminis. Exemple dictamen 5/2012:

<< L'apartat 5 de la disposició addicional tercera estableix que s'han de facilitar cada tres anys les dades de mediacions realitzades a efectes exclusivament estadístic. El CTEESC considera que aquest termini és excessiu i recomana que s'estableixi una periodicitat anual>>

- Consideracions socials. Exemple del dictamen 17/2012:

<<Pel que fa al segon paràgraf de l'article 55, el CTEESC proposa la següent redacció: "Si el titular és una persona jurídica ha d'estar inclòs al Sistema integrat de dades d'explotacions agràries de Catalunya, llevat que es tracti d'una cooperativa agrària, i la majoria del seu capital ha d'estar en mans de persones agricultores professionals".

El CTEESC considera que l'activitat d'agroturisme o cases de pagès és una activitat de diversificació de l'activitat agrària i que cal garantir el màxim possible que totes les cases que iniciïn la seva activitat tinguin arrel al territori i a la pagesia>>

- Consideracions relatives a taxes o bé multes que em denominat punitives. Exemple dictamen 2/2011:

<< El CTEESC considera que, pel que fa a l'article 1 que revisa l'apartat 5 de l'article 59 de la Llei 4/1997, la quantia del gravamen de protecció civil que afecta a les instal·lacions nuclears del nostre país hauria de ser revisat tenint en compte el risc d'aquest tipus d'activitat>>

- Consideracions tècnico-legals. Exemple del dictamen 28/2009

<<Pel que fa al quart paràgraf del preàmbul, el CTEESC constata que la referència del Decret 169/1996 és obsoleta, atès que aquest ha estat substituït pel Decret 345/2001>>

Setena.- per a fer la valoració qualitativa s'han agafat aquelles consideracions que s'han considerat més rellevants i que realment tenien un impacte normatiu rellevant. S'han obviat les considerades observacions tècniques per aprofundir en aquelles que realment canviaven el sentit del legislador.

Vuitena.- s'ha realitzat un petit esment als vots particulars de les organitzacions i el sentit de les seves consideracions. Cap d'ells ha aconseguit tenir un efecte rellevant però molts cops esdevenen al·legats polítics que fixen posicions.

2. EL CONTEXT DELS COMITÉS ECONÒMICS I SOCIALS

2.1 Definició

Els Consells Econòmics i Socials, no tenen una definició homogènia com a tal. A partir de l'estudi de la seva configuració i pròpia natura podem extreure que són els organismes d'assessorament dels Governos en matèria socioeconòmica. Són òrgans consultius integrats per representants de la societat, la finalitat dels quals és fer recomanacions en les matèries que l'hi són pròpies.

Els Governos moderns actuen en societats informades i complexes. Mitjançant els Consells Econòmics i Socials debaten les polítiques públiques amb els representants organitzats. D'aquesta forma els fan corresponsables i donen legitimitat a les agendes dels Governos.

Segons la Associació Internacional de Consells Econòmics i Socials i Assimilats (AICESIS)¹¹ en el seu informe per la OIT de juny de 2014, al món hi ha 89 Consells Econòmics i Socials d'Estat i 10 formant-se en aquests moments a més a més de 10 Consells Regionals. Aquests són els CES associats. Però existeixen multitud de consells que no tenen rang estatal i que conformen un entramat institucional paral·lel ja sigui en regions o bé ciutats.

2.2 EL CONSELL ECONOMIC I SOCIAL (ECOSOC)¹²

2.2.1 Natura¹³

¹¹ www.aicesis.org

¹² Sobrino Heredia, JM dins de Diez de Velasco, M (1996) *“Las Organizaciones Internacionales”* Ed. Tecnos. Pàg. 186 i ss

¹³ Els noms molts cops porten a equivocs. Tot i ser un Consell Econòmic i Social, el que neix de les Nacions Unides no té com a origen el diàleg social com l'hem entès sempre. L'ECOSOC el formen els Governos i tot i que cada cop tenen més pes, el que en argot internacional es coneix com a ONG o NGO només tenen un procés consultiu i els sindicats i patronals tenen un rol compartit amb múltiples organitzacions. De totes maneres, he cregut oportú, aportar algunes notes sobre l'ECOSOC per tal i de poder veure les diferents variables que hi ha al món.

El Consell Econòmic i Social (d'ara en endavant ECOSOC), és l'òrgan gestor de la cooperació econòmica i social de les Nacions Unides. La seva figura jurídica opera com a òrgan no autònom de la ONU i està compost per a 54 persones¹⁴ escollides per la Assemblea General per un mandat de tres anys, seguint una estricta proporcionalitat geogràfica. La seva existència es troba regulada a l'art. 61 de la carta de les Nacions Unides¹⁵ aprovada l'any 1973.

En el seu capítol III, article 7, la Carta de les Nacions Unides¹⁶ fixa els seus òrgans principals que són:

- L'Assemblea General
- El Consell de Seguretat
- El Consell Econòmic i Social
- El consell d'Administració Fiduciària
- La Cort internacional de Justícia
- La Secretària

L'ECOSOC treballa sota la tutela de la Assemblea General (AG), i té múltiples competències. El Capítol X de la Carta de les Nacions Unides¹⁷ defineix la composició, les funcions i poders, les votacions i el procediment pel qual es regirà. Igualment l'ECOSOC es dota d'un reglament intern el qual el darrer fou aprovat l'any 1992¹⁸. D'acord amb l'art. 62 de la Carta, pot entre d'altres iniciar informes relatius a temes econòmics, socials, culturals, educatius i/o sanitaris, fer recomanacions sobre les llibertats fonamentals i els drets humans i podrà convocar conferències internacionals sobre els temes que consideri rellevants i de la seva competència. Des de l'any 2005, és la responsable de realitzar els anomenats Exàmens Ministerials Anuals que ofereixen un seguiment de la política al desenvolupament realitzada per la ONU¹⁹

¹⁴ Modificat per primer cop l'any 1965 quan l'ECOSOC va passar de 18 a 27 membres i posteriorment ratificat el 1973 en que es passà dels 27 als 54 membres actuals

¹⁵ www.un.org. San Francisco 1945 modificada l'any 1965 i tornada a modificar l'any 1973

¹⁶ Op.Cit núm 3

¹⁷ Op.Cit núm. 3

¹⁸ <<Rule of procedure of the Economic and Social Council>>.United Nations. New York,1992

¹⁹ Resolució de la Assemblea General de les Nacions Unides 60/1 aprovada el 16/09/2005 i confirmada per la resolució 61/16 <<Fortalecimiento del ECOSOC>> aprovada el 26/11/2006

2.2.2. Organització

L'ECOSOC es reuneix de forma ordinària 2 cops a l'any, en sessions²⁰ habitualment d'un mes, tot i que treballa habitualment en Comitès permanents, Comissions tècniques i Comissions Econòmiques Regionals i podrà convocar sempre que ho cregui oportú sessions especials. Actualment té 9 comissions orgàniques (d'estadística, de desenvolupament social, desenvolupament sostenible...entre d'altres) 5 de regionals (Àfrica, Àsia i Pacífic, Europa, Amèrica Llatina i Carib, i Àsia Occidental) i moltes més d'específiques.

2.2.3 Qui en forma part?

En formen part 54 Governos membres del Consell de les Nacions Unides escollits per a mandats de 3 anys. En aquests moments la seva composició basada en la proporcionalitat geogràfica és la següent: 14 membres per a Àfrica, 11 per Àsia, 6 per Europa oriental, 10 per a Amèrica Llatina i Carib i 13 Europa Occidental i altres.

2.2.4 Estatus especial

L'article 71 de la Carta de les Nacions Unides²¹ permet que les Organitzacions No Governamentals (d'ara en endavant NGO) siguin consultades per l'ECOSOC i tinguin un rol rellevant.²² De les NGO existeixen tres tipologies d'organitzacions amb status diferenciats: les permanents, les especialitzades i aquelles que es no són observadores permanents.

²⁰ Op.Cit núm. 6

²¹ Op.Cit núm. 3

²² Resolució de l'ECOSOC 1996/31United Nations 1997

El llistat de NGO²³ dota d'estatus permanent a l'ECOSOC a entitats com la Confederació Sindical Internacional (CSI desde 2007), Greenpeace (1997), la Creu Roja (1998) i Oxfam (2002) entre d'altres.

2.3 EL COMITÉ ECONOMIC I SOCIAL EUROPEU

2.3.1 Orígens

El Comitè Econòmic i Social (d'ara en endavant CESE) es troba als orígens fundacionals de les CEE. Ja al Tractat de Roma se l'hi va reservar tot un capítol (Capítol 3)²⁴ que fixava els seus preceptes. Amb posterioritat tots els Tractats subsegüents que han conformat la Unió Europea que avui coneixem, han reforçat la seva posició.²⁵

Actualment, CESE, troba la seva legitimitat jurídica a l'article 13.4 del Tractat de la Unió Europea²⁶ que el reconeix la seva funció consultiva:

<<El Parlamento Europeo, el Consejo y la Comisión estarán asistidos por un Comité Económico y Social y por el Comité de las Regiones que ejercerán funciones consultivas>>

2.3.2 Qui en forma part?

El CESE està format per tres grups que es coneixen en l'argot comunitari com a representants de la societat civil. Les organitzacions que els representen i que s'organitza amb els denominats grups són:

²³ Nota E/2013/INF 6 www.un.org/civilsociety

²⁴ www.europa.eu/eur-lex . <<Tratado de Roma>>. Capítol 3. Pàg. 136 i ss.

²⁵ Diari Oficial de les CEE (29/6/1987) <<Acta Única Europea>>

Diari Oficial de les CEE (29/07/1992) <<Tractat de Maastricht>>

Diari Oficial de les CEE (10/11/1997) <<Tractat d'Amsterdam>>

Diari Oficial de les CEE (10/03/2000) <<Tractat de Niça>>

²⁶ Diario Oficial de la Unión Europea (17/12/2007) <<Tratado de Lisboa por el que se modifica el Tratado de la Unión Europea y el Tratado constitutivo de la Comunidad Europea >> (2007/C 306/01)

- Grup I: Empresaris
- Grup II: Sindicats
- Grup III: Interessos diversos (agricultors, professionals liberals,consumidors, PIME...)

Actualment el formen 353 membres representants dels 28 Estats membres de la UE. Cada membre ho és a títol individual i és escollit per un període de 5 anys. Són designats per el Consell de Ministres a proposta dels respectius Governos Nacionals a proposta de les organitzacions que representen. Ara mateix, França, Alemanya i el Regne Unit, conformen la delegació més nombrosa amb 24 membres, mentre que l'Estat Espanyol compta amb 21 consellers i conselleres.

2.3.3 Objectius

Tal i com estableix el mateix CESE, aquest te tres missions fonamentals²⁷

- Contribuir per que les polítiques i la legislació s adapti a les realitats econòmiques, socials i cíviques buscant el consens de part de la societat civil
- Afavorir una UE mes participativa i mes propera
- Fomentar els valors sobre els que es cimenta la UE

2.3.4 Com s'organitza?

El CESE escull una presidència per un període de dos anys i mig, de forma rotatòria entre el Grup I i II ²⁸. A la vegada també s'escull una mesa, per al mateix període i finalment tots els consellers i conselleres formen part del ple. El seu pressupost es aprovat per el Consell i validat per al Parlament. L'any 2012, era de 128,8 milions d euros²⁹ dels quals 91.8 pertanyen a capítol 1 i 36.9 al 2.

²⁷ www.eesc.europa.eu

²⁸ Actualment aquesta responsabilitat recau en el francès representant de la patronal MEDEF, Henri Malosse

²⁹ www.eesc.europa.eu

Els òrgans de treball del CESE es divideixen en sis seccions³⁰ i cinc òrgans més³¹

2.3.5 Com treballa?

La Comissió, el Parlament o bé el Consell remetent una sol·licitud de Dictamen al CESE. També es contempla que per iniciativa pròpia el CESE pugui elaborar dictàmens o estudis per iniciativa pròpia. Un cop entra al CESE, la Mesa l'accepta a tràmit i el designa a una de les seves comissions. També decideix un ponent que comença a elaborar el dictamen amb l'ajuda d'un grup d'estudi. Posteriorment es remet a la secció assignada on es discuteix i valida per remetre's al ple i aprovar/se. Finalment s'envia a les institucions de la Unió Europea i es publica al Diari Oficial de la UE. Habitualment el ple es reuneix nou cops a l'any i cada secció mensualment.

Segons el propi CESE³², la Comissió Europea segueix les recomanacions de 4 de cada 5 dictàmens (81%) del CESE fet que l'hi atorga una rellevància especial dins de l'entramat institucional

2.4 EL CONSEJO ECONOMICO Y SOCIAL (CES)

2.4.1 Orígens

L'Estat Espanyol va crear el seu primer organisme per estudiar les condicions de vida dels treballadors l'any 1890, amb la *Comision de Reformas Sociales*³³. El primer

³⁰ Unió Econòmica i Monetària i Cohesió econòmica i social (ECO), Mercat Únic, Producció i consum (INT), Transports, energia, infraestructures, i societat de la informació (TEN), Relacions Exteriors (REX), Agricultura, Desenvolupament rural i medi ambient (NAT), Ocupació, Afers socials i ciutadania (SOC)

³¹ Comissió consultiva de les transformacions industrials (CCMI), Comitè Directiu Europa 2020, Observatori del Mercat Únic (OMU), Observatori del Desenvolupament Sostenible (ODS), Observatori de Mercat de Treball (OMT)

³² www.eesc.europa.eu

president d'aquesta Comissió fou Antonio Cànovas del Castillo i tindria seus a tot l'Estat Espanyol amb un organisme central a Madrid. Segons la seva fundació, tindria com a objectiu estudiar les forces econòmiques i les seves conseqüències posant èmfasi en els contractes individuals, i havia de ser un organisme paritari entre treballadors i empresaris, fet que es desdibuixaria al ser nomenats majoritàriament membres del Govern. Des d'un primer moment aquesta institució no fou ben vista per als treballadors ja que entenien que era un organisme representant de les elits del segle XIX.

Els primers antecedents de l'actual CES els trobem l'any 1924, en que en plena dictadura del General Primo de Rivera, es crearà el primer organisme amb aquest nom (Real Decreto de 2 de junio). L'any 1939 el CES va ser abolit

<< la competencia del Consejo de Trabajo estaba inspirada en el principio de representación patronal y obrera,resultando por su misma estructura y por la función que le estaba encomendada, contrario a los postulados esenciales del Movimiento, que borra toda lucha de clases, fundiéndolas en su afán nacional común>>³⁴

Durant la dictadura de Francisco Franco, l'any 1960 trobem la creació del Consejo de Trabajo que tindria una vida de 8 anys. El mateix Franco el va dissoldre i va crear un ens assessor per al Ministre de Treball.

La Constitució Espanyola³⁵ en el seu article 9.2 contempla la garantia de participació dels ciutadans i ciutadanes directament o bé a través d'organitzacions i associacions en la vida econòmica i social. A aquesta previsió genèrica se l'hi uneix allò contemplat a l'article 131.2 en que es preveu la creació d'un Consell amb sindicats i patronals per

³³ Real Decreto de Creación de la Comisión de Reformas Sociales de 5 de diciembre de 1883. No es desenvoluparà plenament fins el 1890

³⁴ www.ctesc.cat. Antecedents històrics

³⁵ Constitució Espanyola . BOE núm.311 29 de diciembre de 1978. Revisada el 27 de setembre de 2011

tal i de poder desenvolupar la planificació econòmica i social. És sota aquest paraigua i a través de la Llei 21/1991³⁶, que naixia el CES.

El CES és un òrgan consultiu del Govern en matèries socioeconòmiques i laborals i es configura com a un ens de dret públic amb seu a Madrid.

2.4.2 Mandat

D'acord amb la llei de creació del CES, aquest té els següents principis³⁷:

- El CES es configura com un òrgan de caràcter consultiu en matèria socioeconòmica i laboral
- La funció consultiva que s'institueix al CES s'exercirà en relació a la activitat normativa del Govern en el àmbit material. Aquesta participació es cristal·litza a través de l'emissió de dictàmens facultatius o preceptius. També podrà fer dictàmens per pròpia iniciativa.
- El CES també podrà fer dictàmens i informes per iniciativa pròpia
- El CES compta amb la presència de patronal i sindicats que gaudeixin de representativitat. També hi participaran organitzacions que representin interessos diversos.
- No es contempla la participació de membres del Govern per tal i de garantir la independència de l'organisme
- Es preveu la presència d'experts per tal i de garantir la qualitat de la feina.
- El CES té una àmplia autonomia que assegura la seva independència.

2.4.3 Composició³⁸

³⁶ Ley 21/1991, de 17 de junio, de Creación del Consejo Económico y Social (BOE de 18 de juny de 1991)

³⁷ Op. Cit núm 2. Exposición de motivos

³⁸ Op. Cit núm 2. Article 2

El CES el formen 61 membres un dels quals és el President. Els altres 60 restants, es reparteixen de la següent forma:

- 20 membres per les organitzacions sindicals més representatives
- 20 membres per les patronals més representatives
- 20 membres d'associacions i experts:
 - o 3 pel sector agrari
 - o 3 pel sector marítim pesquer
 - o 4 consumidors i usuaris
 - o 4 sector economia social
 - o 6 experts en les matèries que afecten al Consell

Els membres del CES ho són nomenats per a un mandat de 4 anys, i tret del President seran cessats entre moltes altres causes per la pèrdua de confiança de les seves organitzacions. Els membres del CES, es veuen afectats per un règim sever d'incompatibilitats que els impedeixen ser membres del Govern (de l'Estat o les CCAA), de l'alta administració pública, membres de corporacions locals, d'òrgans constitucionals....

Els membres del grup primer són escollits a proposta de cada organització sindical i d'acord amb la seva representativitat reconeguda per la Llei Orgànica de Llibertat Sindical (LOLS)³⁹. Actualment les organitzacions representades són: UGT, CCOO, CIG i ELA-STV⁴⁰

Els membres del grup segon són designats per les organitzacions empresarials que gaudeixen de capacitat de representació d'acord amb allò que estableix la Llei de l'Estatut dels Treballadors⁴¹. Ara mateix aquesta representativitat la ostenta la CEOE-CEPYME

³⁹ Llei Orgànica 11/1985 de Llibertat Sindical. Arts. 6.2 i 7.1

⁴⁰ www.ces.es

⁴¹ Llei Orgànica 8/1980 de 10 de març. BOE núm.64 (14/03/1980). Disposició Addicional sisena

El grup tercer s'escull a proposta de cada organització representativa i els experts els nomena el Govern a proposta dels Ministeris d'economia i treball

El President és escollit a proposta del Govern però haurà de comptar amb el suport de 2/3 dels membres del ple.

2.4.4 Organització

El CES es configura de la següent forma:

- El Ple
- La comissió Permanent
- Les comissions de treball
- EL President
- Els vicepresidents
- El Secretari General

El Ple el configuren tots els consellers i conselleres del CES. Es reuneix com a mínim un cop al mes i adopta els acords per majoria absoluta dels seus membres.

Són funcions del Consell la emissió de dictàmens amb caràcter preceptiu sobre els avantprojectes de llei i projectes de Reals decret legislatius i projectes de reals decrets que tinguin vinculació amb les matèries que l'hi són pròpies. S'exceptua l'avantprojecte de llei dels pressupostos generals de l'Estat. També podrà emetre dictamen sobre allò que l'hi consulti el Govern i en els primers cinc mesos de l'any haurà de presentar la memòria socioeconòmica de l'Estat. Els dictàmens seran reclamats per tràmit ordinari (10 dies) o bé per urgència (10 dies)

El CES s'organitza internament amb una Comissió Permanent (formada pel president i 18 membres del Ple) i per les Comissions de Treball⁴²:

- Economia i Fiscalitat
- Mercat únic europeu, desenvolupament regional i cooperació
- relacions laborals, ocupació i seguretat social
- Salut, consum, afers socials, educació i cultura
- Agricultura i pesca
- Politiques sectorials i medi ambient
- Memòria socioeconòmica

2.5 EL CONSELL ECONÒMIC I SOCIAL DE BARCELONA

2.5.1 Natura

El Consell Econòmic i Social de Barcelona(d'ara en endavant CESB) fou creat arran d'un acord del Ple de l'Ajuntament el 29 de maig de 1992.

Segons estableixen els seus Estatuts, es crea a l'empara de la Constitució Espanyola (art. 131.2) i del principi de subsidiarietat recollit a la Carta Europea d'Autonomia Local.

D'acord amb el títol dels seus Estatuts

<<El CESB és un òrgan consultiu i de participació de caràcter general que parteix de la representació d'interessos, en el qual participen els agents socials i econòmics més

⁴² Reglamento de organización y funcionamiento del CES (aprovat pel ple del 25/02/1993. BOE 13/04/1993)

representatius de la ciutat de Barcelona. El CESB és un òrgan de diàleg i de consens en els àmbits econòmics, socials i pressupostaris>>⁴³

Les seves funcions són les habituals de qualsevol CES és a dir emet dictàmens sobre les matèries que l'hi són pròpies a petició de l'Ajuntament o bé a petició pròpia i elabora la memòria socioeconòmica de la ciutat, que ha de presentar abans del 15 de juny de cada any⁴⁴. Els dictàmens obligatoris han de ser aprovats per majoria qualificada de 2/3 de membres del Ple, mentre que els no preceptius ho faran per majoria simple Els dictàmens poden ser de tres tipologies: preceptius, per iniciativa pròpia o exploratoris. A més a més lidera els debats que creu pertinents sobre els temes que l'hi són propis.

2.5.2 Òrgans

Els òrgans del CESB són el ple , la Comissió executiva i el President.

El ple el formen;

- Grup 1: 10 representants de les organitzacions sindicals més representatives (5 UGT i 5 CCOO)
- Grup 2: 10 representants de les patronals més representatives (10 membres de Foment del Treball Nacional)
- Grup 3: 10 representants a proposta de l'alcalde que siguin representatius de la vida de la ciutat. Cada grup municipal tindrà dret a 1 persona

Els membres són nomenats per Decret d'alcaldia per períodes de 4 anys, prorrogables.

⁴³ Estatuts del CESB. Article 1. www.csbcn.com

⁴⁴ Reglament del CESB. www.cesbcn.com

La comissió executiva la formen 2 membres de cada grup, i pel President del CESB. El President del CESB és una persona de reconegut prestigi que s'escull a proposta de l'alcalde i que ha de comptar amb el suport de 2/3 de membres del Ple. En aquests moments i després de l'esgotament del mandat de l'anterior president, aquesta figura resta vacant.

El CESB a més a més s'organitza a través de comissions de treball (fiscalitat i pressupostos, activitat econòmica i ocupació, política social i qualitat de vida, medi ambient, mobilitat i infraestructures) i a través de grups de treball temporals per tal i de poder estudiar un tema molt determinat.

L'Ajuntament de Barcelona haurà de dotar al CESB del pressupost necessari per a poder desenvolupar les seves tasques. A efectes d'organigrama, el CESB resta adscrit a la regidoria d'Hisenda. El personal del CESB resta subjecte a la Llei de Funció Pública i al règim laboral de l'Ajuntament de Barcelona. Els membres del CESB percebran indemnitzacions i dietes.

3. EL CONSELL DE TREBALL ECONÒMIC I SOCIAL (CTEESC)⁴⁵

3.1 Antecedents

Els antecedents més remots de l'actual CTEESC els podem trobar l'any 1919, quan a Catalunya existia la Comissió Mixta de Treball de Catalunya, que tenia com a objectius la intervenció en els conflictes laborals i la convivència entre les necessitats productives i les de la mà d'obra. Aquesta Comissió viuria les vicissituds pròpies de la seva època, a l'haver de superar les friccions entre la CNT i el Foment del Treball Nacional (FNT).

Després d'aquest primer fracàs, es crearà l'any 1922 una Nova Comissió Mixta de Treball en el Comerç de Barcelona que seria el primer organisme especialitzat en la mediació i la solució paritària de conflictes amb la participació de la Cambra de Comerç i el CADCI entre d'altres. Aquesta comissió moriria al durant la dictadura de Primo de Rivera, establir-se el primer CES i que comportava paral·lelament la supressió de qualsevol altra organisme similar. Així doncs el CES, es va quedar com a organisme encarregat de les matèries laborals, fins l'any 1939 en que es va suprimir en nom dels principis del *Movimiento*.

Però prèviament a Catalunya la República va comportar canvis substancials. Amb l'adveniment de la Generalitat el 17 d'abril del 31, el primer Conseller de treball i obres públiques, Francesc Xavier Casals procediria a la creació del Consell de Treball de la Generalitat (CTG)⁴⁶ que va ser víctima de la seva època. Els orígens del CTG es situen en l'acord de 10 d'agost del Govern de l'Estat i el de la Generalitat en virtut del qual la Comissió Mixta de traspasos situava la resolució de reclamacions individuals o de dret privat en l'esfera de la Generalitat. El decret de creació del CTG pel qual es constituïa amb un President i un vicepresident nomenats per el Conseller de Treball, 6 membres (amb 6 suplents) per a les organitzacions empresarials i 6 més (amb 6 suplents)per les sindicals. D'acord amb l'article 5 del Decret de creació

⁴⁵ D'ara en endavant CTEESC

⁴⁶ Decret de creació del Consell de Treball de Catalunya. Butlletí Oficial de la Generalitat núm. 95. 21/09/1933

<<El Consell de Treball de Catalunya és el Cos Consultiu Superior del Govern de la Generalitat en tot el que afecti a l'execució de les Lleis del Treball...>>⁴⁷

Amb el retorn de la democràcia, i amb Josep Tarradellas com a president de la Generalitat, es crearà el nou Consell de Treball com a òrgan consultiu del Govern. Format per 29 membres titulars (22 de suplents) dels quals 11 seran representants patronals, 11 sindicals i 6 del Govern. Tindrà la presidència el Conseller de Treball, l'Honorable Joan Codina. La seva organització es desenvoluparà mitjançant una ordre de funcionament intern del Consell de Treball de Catalunya⁴⁸. En el seu article 2, s'estableix quines seran les seves competències entre les quals destaca que s'erigeix com a organisme consultiu superior del Departament de Treball en totes les qüestions laborals i socials les competències de les quals l'hi siguin atribuïdes. En el seu article 3 fixa els membres del CTG: Foment del Treball Nacional i la Petita i Mitjana Empresa de Catalunya i per la part sindical, la UGT i la Comissió Obrera Nacional de Catalunya

El 27 de juny de 1979, el Consell tindrà els primers canvis amb el nomenament de 27 vocals nous i la presidència del Honorable Joan Rigol, conseller de Treball.

El CTG tindrà diferents modificacions al llarg dels anys següents, introduint per exemple la figura de la secretària executiva o bé una de les més importants quan l'any 1993, deixa de ser un òrgan adscrit a la Conselleria de Treball per passar a ser un òrgan assessor del conjunt del Govern de la Generalitat, creant comissions de treball i esdevenint organisme consultiu en convenis col·lectius⁴⁹

Sota la conselleria de Ignasi Farreras, l'any 1997, es fusionarà en un sol organisme el Consell de Treball, el Consell de Seguretat i Salut Laboral i el Consell Català de Formació Ocupacional i Col·locació. Serà així i en base la Llei 3/1997 de 16 de maig⁵⁰

⁴⁷ Op.cit núm 2. Article 5

⁴⁸ Ordre de 12 de novembre de 1979 que aprova les Nomes de funcionament intern del Consell de Treball de Catalunya. DOGC núm 37. 24/12/1979

⁴⁹ Decret 79/1993 de 9 de març de 1993

⁵⁰ Llei 3/1997 de 16 de maig

que naixia el CTEESC modern que coneixem avui. En aquesta configuració cal destacar que la Presidència deixa de recaure en el Conseller de Treball, per esdevenir una figura independent. Aquesta figura ha estat ostentada per el sr. Rafael Hinojosa i Lucena (febrer de 2002 a febrer de 2006), la sra. Mercé Sala i Schnorkowski (febrer de 2006 a maig de 2008 quan cessa per defunció), el sr. Josep M. Rañé i Blasco (Juny de 2008 a maig de 2014). Actualment és President del CTEESC, el sr. Lluís Franco i Sala.

3.2 Natura

L'article 72 de l'Estatut d'Autonomia de Catalunya⁵¹ en el seu punt 2 regula la natura del CTEESC. Literalment es considera:

<<Article 72. Òrgans consultius del Govern

2. El Consell de Treball, Econòmic i Social de Catalunya és l'òrgan consultiu i d'assessorament del Govern en matèries socioeconòmiques, laborals i ocupacionals. Una llei del Parlament en regula la composició i les funcions>>

El CTEESC es troba regulat a partir de la Llei 7/2005⁵² i es conforma com un ens de dret públic, amb personalitat jurídica pròpia, plena capacitat i autonomia orgànica i funcional. Els seus recursos provenen dels pressupostos de la Generalitat.

3.3 Funcions

Les seves funcions es troben regulades a l'article 2 de la llei de creació del CTEESC. La més important és la d'emetre dictamen amb caràcter preceptiu i no vinculant sobre:

⁵¹ Llei Orgànica 6/2006 (DOGC núm. 4680 de 20/07/2006 i BOE 172 de 20/07/2006)

⁵² Llei 7/2005 de 8 de juny, del Consell de Treball Econòmic i Social de Catalunya (DOGC 4407, de 16/06/2005)

- Avantprojectes de Llei i projectes de decrets legislatius que regulen les matèries socioeconòmiques , laborals i d'ocupació competència de la Generalitat. Queden exclosos els pressupostos de la Generalitat
- Els projectes de decret del Govern d'acord amb les matèries pròpies del CTESC.
- Els projectes de Decret o avantprojectes de Llei que afectin al CTESC.
- Qualsevol altra matèria que per precepte exprés de la Llei sigui obligatori consultar-l'hi

El CTESC també pot emetre dictamen sobre plans i programes que el Govern l'hi remeti. També elabora informes i estudis sobre temes d'especial transcendència a proposta pròpia o de les conselleries pertinents⁵³. Una de les seves responsabilitats és elaborar abans del mes de juny de cada any, la memòria socioeconòmica i laboral de Catalunya i un informe sobre la situació dels treballadors i treballadores autònoms de Catalunya. També té la facultat de participar en debats, jornades etc sobre els seus temes i a autoorganitzar-se

3.4 Composició

El CTESC el formen 37 persones un dels quals és el President. Aquest és escollit per el Ple del CTESC a proposta del Govern i ha de comptar amb el suport de 2/3 del Ple. La resta de membres (36) es distribueixen en els següents grups:

- Grup 1er compost de 12 membres dels sindicats més representatius de Catalunya. En aquests moments la representació es divideix entre 6 membres de CCOO de Catalunya i 6 membres de la UGT de Catalunya. Els representants d'aquest grup són nomenats per el Govern a proposta de les organitzacions sindicals més representatives de Catalunya

⁵³ En són un exemple: <<Estudi sobre l'impuls de les infraestructures de l'aigua>>, <<Informe sobre l'accés i la inserció del jovent al mercat de treball a Catalunya>>

- Grup 2n: compost per 12 membres de les organitzacions empresarials més representatives de Catalunya. En aquests moments la representació es divideix entre Foment del Treball Nacional de Catalunya, CEPIME i PIMEC

- Grup 3er : compost per 12 persones de les quals són:
 - o 6 persones en representació del sector agrari, marítim pesquer i sector de la economia social
 - o 6 persones en representació d'experts de reconegut prestigi en les matèries que són competència del CTESC a proposta del Conseller d'empresa i ocupació i del Conseller d'Economia

Els i les membres del Ple són nomenats per 4 anys. El CTESC també compta amb una secretaria executiva que també ha de ser escollida per 2/3 dels membres del Ple. El President del CTESC compta amb dues vicepresidències escollides entre els membres del grup primer i segon. Per ser membre del CTESC es contempla un règim d'incompatibilitats sever. Entre d'altres no es pot ser membre del Parlament, del Govern, d'un ens local etc (art. 5.2).

3.5 Òrgans

Els òrgan del CTESC són:

- El Ple: compost per a tots els membres del CTESC pren les decisions per majoria absoluta. En cas d'empat el president compta amb un vot de qualitat. El quòrum es situa en 18 membres en primera convocatòria i en 12 en segona convocatòria. Es reuneix com a mínim cada dos mesos.
- Les comissions: es troben regulades al Decret 43/2007⁵⁴ en el seu article 11

⁵⁴ Decret 43/2007, de 20 de febrer, de desenvolupament de la Llei 7/2005, de 8 de juny, del Consell de Treball, Econòmic i Social de Catalunya (DOGC 4827, de 22/02/2007)

- Comissió d'Economia i Fiscalitat i Unió Europea.
- Comissió de Mercat de Treball i Polítiques Socials.
- Comissió de Polítiques Sectorials.
- Comissió de Desenvolupament Territorial i Medi Ambient

El Ple pot acordar la constitució de forma temporal d'altres comissions de treball. Les comissions són integrades per membres del ple encara que podrà assistir a les seves sessions persones expertes. Les comissions són integrades per 12 membres de forma proporcional a la representació del Ple, i són presidides pel President amb la assistència de la Secretària executiva. Les votacions es dirimiran per majoria absoluta.

- L'executiva: la componen el President, la secretària executiva, 2 membres del grup 1er, 2 del grup segon i 2 membres del grup tercer. Pren les decisions per majoria absoluta i es reuneix com a mínim un cop al mes. Entre les seves funcions hi ha l'aprovació de l'avantprojecte de pressupost i la elaboració de la memòria anual
- La presidència: té com a funció representar al CTEESC i dirigir el seu funcionament. També n'ostenta la representació legal.
- Les vicepresidències, ostenten la representació del CTEESC per delegació del President
- La secretària executiva és l'òrgan d'assistència tècnica i administrativa i la persona que dona fe dels acords presos.

El pressupost de funcionament del CTEESC es consigna anualment als Pressupostos de la Generalitat a proposta de la Comissió executiva i el ple que presenten l'avantprojecte. D'acord amb la Llei 5/2012⁵⁵ el CTEESC ha d'elaborar el seu avantprojecte de pressupost atenent a les disposicions que l'hi farà arribar el Departament d'Economia de la Generalitat. Per a l'any 2011, el CTEESC va presentar un pressupost de despeses de 2.9 milions d'euros, sense comptar ingressos ja que com a organisme de la Generalitat només compta amb els ingressos de la tresoreria del Govern⁵⁶. El 2012, el seu pressupost fou de 2.6 milions d'euros⁵⁷. Pel que fa l'any 2013, el seu pressupost era de 2.24 milions d'euros⁵⁸

⁵⁵ Llei 5/2012, de 20 de març de Mesures Fiscals i Financeres i Administratives. Art. 69

⁵⁶ Informe 29/2011 de la Sindicatura de Comptes de Catalunya

⁵⁷ <<Informe de Gestió 2012>> a www.ctesc.cat. Pàg. 62

⁵⁸ <<Informe de Gestió 2013>> a www.ctesc.cat . Pàg. 63

Els treballadors i treballadores del CTESC estan subjectes al règim laboral i s'escullen per concurs públic.

3.6 Com s'elabora un Dictamen?

Els Dictàmens s'elaboren seguint el protocol establert en el Decret 43/2007⁵⁹. En un primer moment, es determina mitjançant una Comissió Tècnica la compareixença dels membres de la Administració competent en la matèria o bé i també d'experts. També podran comparèixer aquelles organitzacions sindicals o empresarials que tot i no formar part del CTESC tinguin interessos ja que siguin representatives d'un sector laboral o productiu específic.

La sol·licitud de Dictamen arriba a través de la Conselleria competent en el tema a la Presidència del CTESC. Amb la sol·licitud, es obligatori presentar una memòria i la documentació necessària per a poder evacuar els tràmits.

Els Dictàmens poden ser de dues tipologies:

- *Dictàmens de caràcter preceptiu*: són aquells que per matèria el CTESC té la obligació d'evacuar el dictamen. És a dir, avantprojectes de Llei, projectes de decret legislatiu i decrets relacionats amb matèries socioeconòmiques i laborals (amb excepció dels pressupostos de la Generalitat). També ho haurà de fer en relació a les matèries que afectin internament a temes del propi funcionament i aquelles que es determini per llei.
- *Dictàmens de caràcter facultatiu*: són aquells regulats per l'article 2.1b)⁶⁰ i que tenen relació amb plans o programes que el Govern preveu que poden tenir una transcendència especial. També poden dictaminar sobre allò que proposin les organitzacions que componen el Consell o aquelles matèries que facultativament el Govern decideixi remetre.

⁵⁹ Op. Cit núm. 5 Capítol V

⁶⁰ Op. Cit núm 3.

Els dictàmens poden ser evacuats de manera ordinària o bé per via d'urgència:

- *Dictàmens ordinaris:* La presidència rebrà la sol·licitud de Dictamen que remetrà a la Comissió de Treball pertinent per raó de matèria, amb els terminis establerts . Aquesta ho posarà en coneixement de tots els consellers i conselleres del CTESC, que hauran de presentar les al·legacions i consideracions dins els terminis fixats per el reglament intern⁶¹. Aquestes es debatran a la Comissió pertinent que elaborarà la proposta de Dictamen. Serà la Comissió qui escollirà un ponent del Dictamen que serà la persona que exercirà de portaveu al Ple i elevarà la proposta de text. En el cas que alguna entitat vulgui remetre un vot particular aquest s'anunciarà a la Comissió Pertinent. En el Ple, el Dictamen s'aprovarà per majoria absoluta.
- *Dictàmens d'urgència:* La remissió de Dictàmens per la via d'urgència ha d'arribar a la Presidència del CTESC amb una petició degudament motivada que expliqui la urgència del tràmit. Serà aleshores quan la presidència ho elevarà a la comissió pertinent que haurà d'evacuar els tràmits en un màxim de 48 hores.

⁶¹ Reglament Intern del CTESC. Article 34

4. VALORACIÓ DICTAMENS 2009

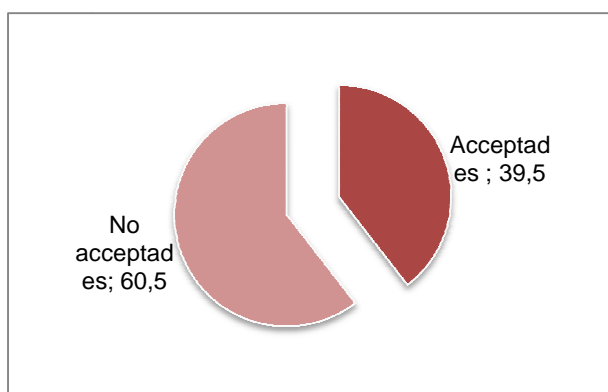
4.1 Valoració quantitativa

Durant l'any 2009, el CTESC va emetre 27 dictàmens que s'hagin pogut tenir en compte.

Dels dictàmens valorats corresponen a:

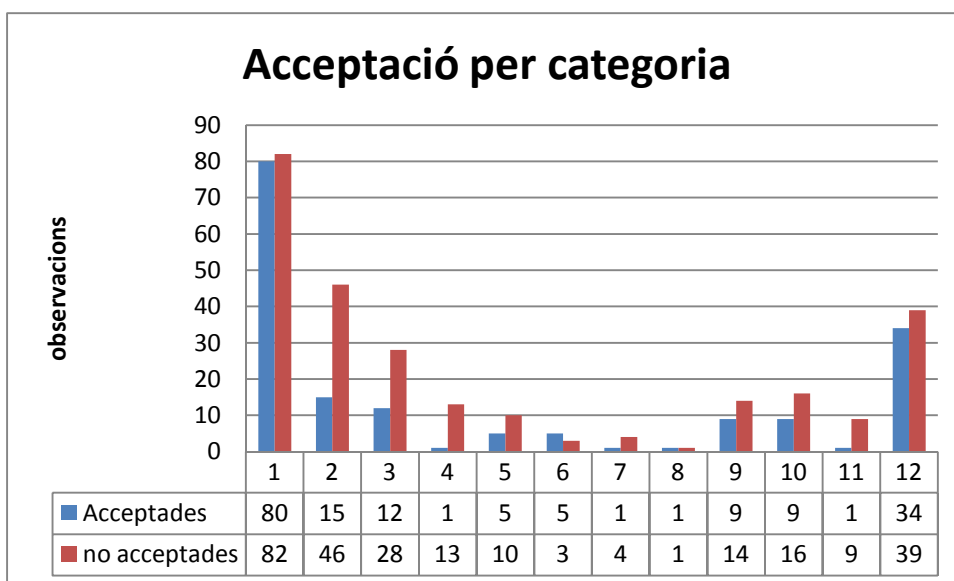
- 5 Conselleria Economia i coneixement
- 1 Presidència
- 1 Conselleria d'interior
- 3 Conselleria de Treball
- 3 Conselleria de Salut
- 2 Conselleria d'Agricultura, ramaderia i Pesca
- 1 Conselleria d'Educació
- 4 Conselleria d'empresa i innovació
- 3 Conselleria de Benestar Social i Família
- 4 Conselleria de Medi Ambient i Habitatge

El CTESC va presentar un total de 438 observacions de les quals 173 varen ser recollides i 265 desestimades, fet que significa un 39,5% d'acceptació i un 60,5% de rebuig.



Pel que fa a la acceptació per a les 12 categories que hem establert d'observacions la seqüència és la següent:

	Acceptades	Rebutjades
1.- Redactat, semàntiques o tècniques	80	82
2.- representació institucional	15	46
3.- Aclariments	12	28
4.- Treballadors/funcionaris	1	13
5.- Competències	5	10
6.- Barreres/novetats burocràtiques	5	3
7.- Formació	1	4
8.- Homologacions	1	1
9.- terminis	9	14
10.- socials	9	16
11.- punitives/taxes	1	9
12.- tècnic legals	34	39



Per conselleries cal valorar la següent incidència:

	Acceptades	No acceptades
DARF	11	22
Economia i Finances	28	41
Medi Ambient i Habitatge	32	43
Treball	22	42
Presidència	19	37
Salut	17	16
Acció social i ciutadania	23	20
Educació	6	12
Innovació, universitats i recerca	13	29
interior	2	3

4.2 Valoració qualitativa 2009

- Un dels elements recurrents políticament per als membres del CTESC, és el de fer servir aquesta institució per reivindicar el seu caràcter d'agents socials reconegut constitucionalment. En tots els organismes de nova creació o modificació s'usen les recomanacions i observacions per reivindicar aquest rol. L'any 2009 es reivindica a:

-

- o Agència Catalana de l'habitatge (Dictamen 2/2009)

- Comitè acreditació contaminació acústica (Dictamen 3/2009)
- Llei d'informació i drets infància (Dictamen 7/2009)
- Estatut del Treballador Autònom (Dictamen18/2009)
- Junta Arbitratge i mediació dels contractes de conreu (Dictamen 9/2009)
- Agència de suport a l'empresa catalana (Dictamen 31/2009)
- Agència Catalana de turisme (Dictamen 15/2009)
- comissió nacional per una intervenció coordinada contra la violència masclista (Dictamen 24/2009)
- Consell política industrial (Dictamen 25/2009)

De totes aquestes observacions només una, la de la comissió contra la violència masclista va prosperar a favor del dictamen del CTESC

- Un dels elements centrals de la Llei de l'Estatut del Treballador autònom en la seva proposició era que les entitats havien de lliurar al Govern un llistat dels seus membres. Aquesta condició a la qual estava en contra el CTESC va ser recollida positivament per el legislador
- un dels elements centrals per el CTESC, era el d'incloure el principi de confidencialitat en el procediment arbitral , fet que fou acceptat pel Govern (Dictamen 9/2009)
- La regulació del personal que es trasllada d'àmbit, empresa o institució és un altra element important pel CTESC. Vetllar pels drets d'aquests treballadors forma part del nucli de els seves consideracions. En el cas de l'Agència de l'Habitatge de Catalunya va prosperar positivament (Dictamen 2/2009) cosa que no va succeir en el Dictamen 4/2009 relatiu als treballadors de la Agència Catalana de la inspecció treball

- Una de les batalles del CTESC fou que els plans de la Inspecció de treball catalana fossin primer validats pel Consell de Relacions Laborals fet que no va prosperar
- Pel que fa als drets a la infància (Dictamen 7/2009) cap de les tres consideracions rellevants van ser recollides pel legislador. Eren relatives a la publicitat i els estereotips dels infants i la seva privacitat, a les unitats maltractaments infantils que no requerien més de 6 mesos per fer informe de desemparament ja que es considerava massa llarg i la manca de suport a joves extutelats per poder fer estudis a la universitat
- Un dels temes recurrents a l'apel·lació a la Llei Orgànica de Protecció de dades (Dictamen 18/2009). Aquest tema fou recollit pel legislador
- La voluntat que els autònoms i el seu Consell puguin emetre dictàmens amb caràcter facultatiu fou rebutjada pel Govern (Dictamen18/2009)
- El CTESC també apel·la a nous terminis per homologar les màquines d'atzar (Dictamen 20/2009) ja que aquest fet podria perjudicar la competitivitat de les empreses. El legislador no va atendre aquesta demanda
- El CTESC demana que s'elimini el criteri de violència econòmica ja que limita fons de garantia de prestacions (Dictamen 30/2009). Acceptat pel legislador
- Relatiu al Fons de garantia de prestacions i pensions (Dictamen 30/2009) el CTESC opina que sis mesos per resoldre és inacceptable i en proposa 1. No Acceptada
- El CTESC va demanar el canvi del 20 al 30% saldo creditors membres cooperatives (Dictamen 26/2009). Acceptada

- El CTESC no troba justificat l' increment de preu dels pisos protecció oficial (Dictamen 27/2009) No acceptada
- El CTESC demana que el preu màxim per els adquirents de pisos amb dret a superfície no sigui superior als del sòl (Dictamen 27/2009). No acceptada
- El CTESC demana que es tinguin en compte per les ajudes els ingressos familiars ponderats (Dictamen 27/2009). S'accepta
- El CTESC demana que en els casos d'edificis les subvencions per rehabilitació s'atorguin tan propietari com llogaters (Dictamen 27/2009). Acceptada
- Es demanen canvis en el IRSC relatiu a les ajudes per habitatge (Dictamen 27/2009) No acceptada
- El CTESC demana que els historials clínics continuïn fora dels recintes hospitalaris (Dictamen 22/2009) Acceptada
- El CTESC demana que els serveis socials facin plans territorials (Dictamen 13/2009). No acceptada
- El CTESC proposa que les auditories de seguretat s'han de comunicar a la representació legal dels treballadors (Dictamen 17/2009). No acceptada
- El CTESC també proposa que les qualificacions del personal inspector de seguretat industrial siguin d'acord amb ICQP (Dictamen 17/2009). No acceptada
- El CTESC demana una bonificació del 10% de les taxes gestionades per correu electrònic (Dictamen 23/2009). Acceptada

4.3 Vots particulars

- CCOO Estatut Treballadors Autònoms (Dictamen 18/2009): relatiu a les competències de la Generalitat i a la composició del consell treball autònom
- PIMEC, Confederació de Cooperatives de Catalunya, FSALC (Dictamen 4/2009): es considera que la creació del cos de subinspectors de seguretat i salut es competència de l'Estat i no de la Generalitat
- Foment Nacional del Treball (Dictamen 4/2009). Contra la creació del cos de subinspectors de seguretat i salut de l'Estat al considerar que és competència de l'Estat
- Unió de Pagesos (Dictamen 5/2009) reclama la participació dels pagesos
- CCOO (Dictamen 8/2009) discrepa del Dictamen per la distància de dejeccions ramaderes
- CCOO (Dictamen 6/2009) reivindica la perspectiva de gènere
- Unió de Pagesos (Dictamen 6/2009) no volen parcs eòlics en zones agràries
- PIMEC (Dictamen 18/2009) Composició consell treball autònom
- Unió de Pagesos (Dictamen 18/2009) composició del Consell del treball Autònom
- PIMEC, FESALC, CCC, Pescadors (Dictamen 15/2009) participació petits hotelers

- CCOO (Dictamen 20/2009) reglament de màquines recreatives i d'atzar. Ampliar als restaurants les màquines tipus A contra el dictamen

- Unió de pagesos (Dictamen 9/2009) contra empreses i sindicats a la Junta conreus

- CCOO (Dictamen 16/2009) contra el Dictamen al considerar que el comerç just no és indeterminat

- FNT i PIMEC (16/2009): contra el règim sancionador

- PIMEC 25/2009 Consell de política industrial composició

- CCC i de la FSALC (Dictamen 25/2009) composició del consell de polítiques sectorials i del consell de política industrial

- CCOO (21/2009) en desacord dictamen per eliminar del sistema de qualificacions professionals la negociació col·lectiva

- CCOO (23/2009) contra deduccions del IRPF

- UGT (23/2009): contra deduccions de business àngels

5. VALORACIÓ DICTÀMENS 2011

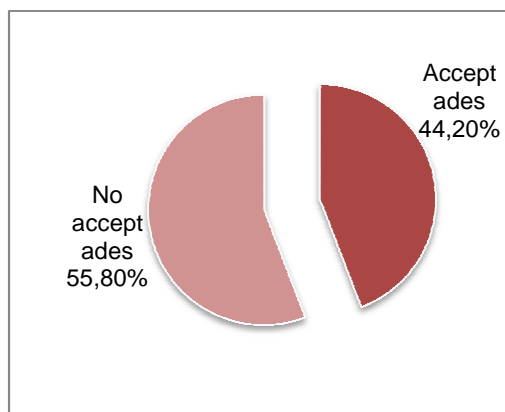
5.1 Valoració quantitativa

Durant l'any 2011, el CTESC va emetre 14 dictàmens que s'hagin pogut tenir en compte. Cal esmentar la dificultat que ha representat poder estudiar el dictamen 4/2011, de la coneguda com a <<Llei Òmnibus>> tal i com ja hem esmentat a la metodologia.

Dels dictàmens valorats corresponen a:

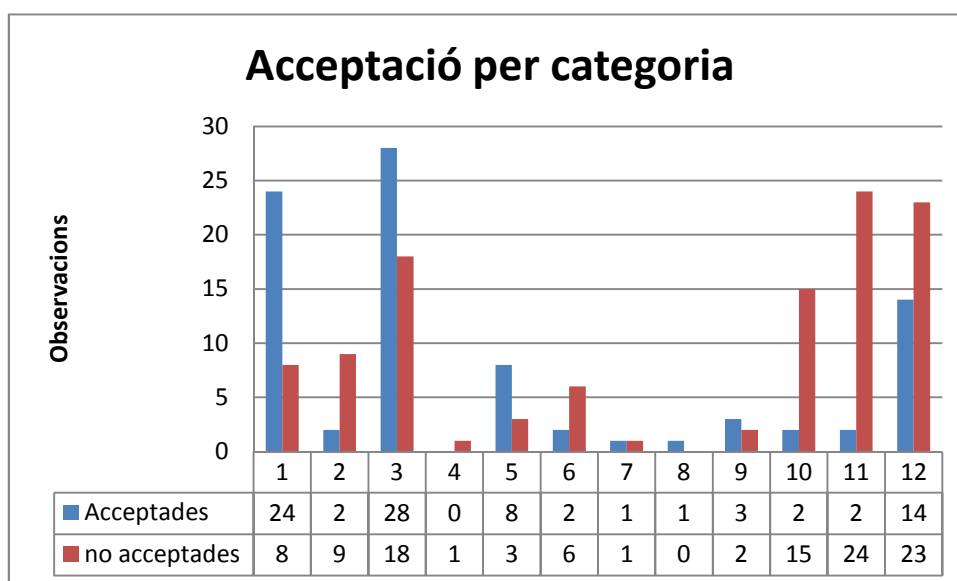
- 5 Conselleria Economia i coneixement
- 1 Presidència
- 1 Justícia
- 1 Conselleria d'Empresa i Ocupació
- 1 Conselleria de Salut
- 5 Conselleria d'Agricultura, ramaderia i Pesca

El CTESC va presentar un total de 197 observacions de les quals 87 varen ser recollides i 110 desestimades, fet que significa un 44,2% d'acceptació i un 55,8% DE rebuig.



Pel que fa a la acceptació per a les 12 categories que hem establert d'observacions la seqüència és la següent:

	Acceptades	Rebutjades
1.- Redactat, semàntiques o tècniques	24	8
2.- representació institucional	2	9
3.- Aclariments	28	18
4.- Treballadors/funcionaris	0	1
5.- Competències	8	3
6.- Barreres/novetats burocràtiques	2	6
7.- Formació	1	1
8.- Homologacions	1	0
9.- terminis	3	2
10.- socials	2	15
11.- punitives/taxes	2	24
12.- tècnic legals	14	23



Per conselleries cal valorar la següent incidència:

	Acceptades	No acceptades
DARF	22	5
Economia i coneixement	17	49
Justícia	3	7
Empresa i ocupació	3	10
Presidència	38	37
Salut	4	2

5.2 Qualitativa 2011

- El CTESC demana la revisió del gravamen de protecció civil relatiu a les nuclears (Dictamen 2/2011). No acceptada
- El CTESC proposa que la reducció a les bonificacions relatives als serveis allotjament que passa del 40% al 75% es situï al 60% (Dictamen 2/2011). No acceptada

- El CTESC demana que el programa de subvencions relatiu a la Llei de Barris continuï vigent donat el seu èxit (Dictamen 2/2011). No acceptada

- El CTESC demana que els agents socials mantinguin la seva representació institucional a:
 - o Agència catalana residus (Dictamen 4/2011). No acceptada
 - o Agència catalana del consum (Dictamen 4/2011). No acceptada
 - o Comissió assessora dels Ports (Dictamen 4/2011) No acceptada
 - o Comissió Coordinació Assessorament agrari (Dictamen 10/2011). No acceptada

- El CTESC fa una consideració relativa als concursos públics i a les propostes presentades que provoquen baixes temeraris de preus i condicions (Dictamen 4/2011) No acceptada

- El CTESC es mostra en contra de la desregulació del règim d'habitatges turístics (Dictamen 4/2011). No acceptada

- El CTESC es mostra preocupada i demana el manteniment de la situació laboral del personal de diferents òrgans dissolts, com l'IDAIA (Dictamen 4/2011) No acceptada

- El CTESC demana que les conques internes i els seus cabals d'aigua siguin gestionades per el Govern i no per l'Agència Catalana de l'Aigua (Dictamen 4/2011). Acceptada

- El CTESC dictamina sobre la dependència del seu propi pressupost (Dictamen 4/2011) No acceptada

- El CTESC es mostra contrària que desaparegui les autoritzacions prèvies en les operacions dels patronats de les fundacions (Dictamen 5/2011). No acceptada

- El CTESC emet un dictamen d'urgència a la nova regulació de la Renda Mínima d'Inserció, RMI (Dictamen 6/2011) que fa unes consideracions totalment contràries a la nova ordenació
 - o Regulació de les absències en cas d'interrompre la residència . Acceptada
 - o Es mostra contrari a limitar la RMI a la disponibilitat pressupostària. No acceptada
 - o Demana que no s'elimini el pagament urgent per causes sobrevingudes. No acceptada
 - o Demana que no s'elimini el pagament complementari per aquelles persones que troben feina temporal. No acceptada

- El CTESC demana que el silenci administratiu sigui considerat positiu i no negatiu en el cas de l'impost de successions i donacions (Dictamen 8/2011). No acceptada

- El CTESC demana que en el cas dels contractes globals d'explotació agrària es considerin als pressupostos de la Generalitat la possibilitat de tenir ajudes plurianuals (Dictamen 9/2011). No acceptada

- El CTESC demana que s'incrementi el cànon de l'aigua de les instal·lacions hidroelèctriques (Dictamen 10/2011). No acceptada

- El CTESC demana que no s'incrementin les taxes d'autorització de serveis ambientals (Dictamen 14/2011) No acceptada

- El CTESC es posiciona en contra que el Parlament no hagi d'autoritzar les operacions d'endeutament de més del 5% (Dictamen 14/2011). No acceptada

5.3 Vots particulars

-CCOO (Dictamen 19/2011) requisits laboratoris seguretat alimentària

-UGT (Dictamen19/2011) requisits dels laboratoris de seguretat alimentària

- UGT i CCOO (Dictamen 4/2011) sobre la coneguda <<Llei òmnibus>>. Posen en alerta sobre la desaparició de determinats espais de participació alhora que es fa una crítica acurada a la desaparició de determinats impostos. També valora la desaparició o bé remodelació d'alguns ens de la Generalitat com l'ICAAM (Institut Català d'Avaluacions Mèdiques) o l'ICS (Institut Català de la Salut) que obre la porta a la prestació de serveis privats per ens públics. Alhora també es critica la liberalització dels horaris comercials

- FNT (Dictamen 4/2011) es realitza un vot particular relatiu a les àrees de la llei que es dediquen a habitatge

- PIMEC (Dictamen 4/2012) entre d'altres es realitza un vot particular relatiu a aspectes com la llei d'horaris comercials i les concessions per a poder fer venda ambulant

- CCC (Dictamen 4/2012) relatiu a les noves formes de cooperatives i noves demandes burocràtiques

- CCOO i UGT (Dictamen 8/2011) contra la desaparició impost successions i donacions

- FNT i PIMEC (Dictamen 1/2011) on es feliciten per la desaparició de l'impost de successions i donacions i lamenten que en les donacions només es parli quan es procedeix <<*intermortis*>> i no <<*intervivos*>>

- UGT i CCOO (Dictamen 7/2011) es mostren totalment contraris a la llei d'estabilitat pressupostària

- CCC (Dictamen 9/2011) requisits contracte agrari d'explotació

6. VALORACIÓ DELS DICTÀMENS 2012

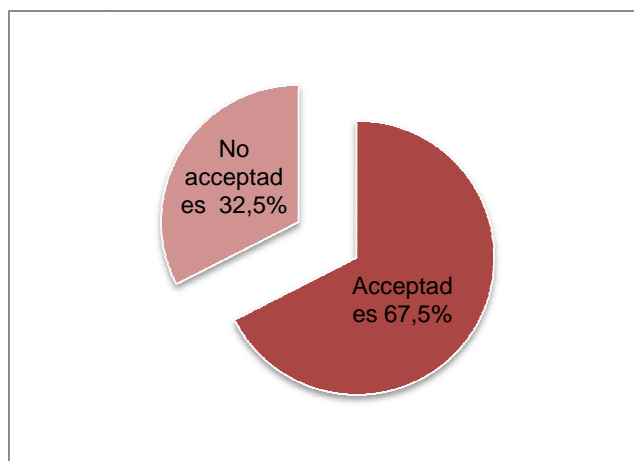
6.1 Valoració quantitativa

Durant l'any 2012, el CTESC va emetre 22 dictàmens que s'hagin pogut tenir en compte.

Dels dictàmens valorats corresponen a:

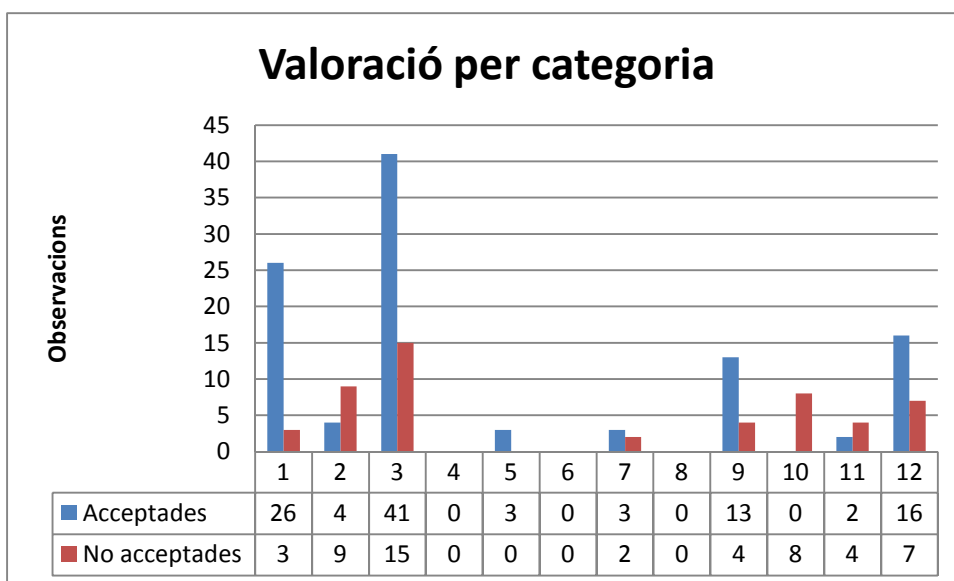
- 3 Conselleria Economia i coneixement
- 1 Conselleria d'interior
- 7 Conselleria d'empresa i ocupació
- 1 Conselleria de Salut
- 6 Conselleria d'Agricultura, ramaderia i Pesca
- 1 Conselleria de Territori i Sostenibilitat
- 1 Conselleria de Benestar Social i Família
- 2 Conselleria de Justícia

El CTESC va presentar un total de 160 observacions de les quals 108 varen ser recollides i 52 desestimades, fet que significa un 67,5% d'acceptació i un 32,5% de rebutj.



Pel que fa a la acceptació per a les 12 categories que hem establert d'observacions la seqüència d'acceptacions i rebutjades és la següent:

	Acceptades	Rebutjades
1.- Redactat, semàntiques o tècniques	26	3
2.- representació institucional	4	9
3.- Aclariments	41	15
4.- Treballadors/funcionaris	0	0
5.- Competències	3	0
6.- Barreres/novetats burocràtiques	0	0
7.- Formació	3	2
8.- Homologacions	0	0
9.- terminis	13	4
10.- socials	0	8
11.- punitives/taxes	2	4
12.- tècnic legals	16	7



Per conselleries cal valorar la següent incidència:

	Acceptades	No acceptades
DARF	28	2
Economia i coneixement	32	18
Justícia	18	5
Empresa i ocupació	23	21
Territori i sostenibilitat	2	1
Salut	6	2
Benestar Social i Família	0	3
Interior	1	0

6.2 Valoració qualitativa 2012

- El CTEESC considera que el termini de notificació de 60 dies és excessiu (Dictamen 1/2012). Acceptada
- El CTEESC considera que els tributs estan pagats i creu excessiu haver de retirar la màquina recreativa d'un lloc quinze dies abans de la venda (Dictamen 4/2012). Acceptada

- El CTESC considera excessiu que s'hagin de fer avaluacions e les mediacions privades cada quatre anys i proposa cada any (Dictamen 5/2012). Acceptada

- Els membres del CTESC reivindiquen el seu rol com a agents socials.
 - o Formar part del Patronat de fundació de caràcter especial de les CAixes (Dictamen 9/2012) No acceptada
 - o Representació al Fons per al Foment del Turisme (Dictamen 23/2012) No acceptada

- El CTESC reivindica la formació continua en les persones autoritzades a fer servir desfibril·ladors (Dictamen 14/2012) Acceptada

6.3 Vots particulars

El 2012 els membres del CTESC no varen presentar vots particulars

7. CONCLUSIONS

7.1 Conclusions quantitatives

- Els índex d'acceptació i de rebuig de les observacions presentades per els membres del CTESC són les següents:

	2009	2011	2012
Acceptades	39.5%	44.2%	67.5%
Rebutjades	60.5%	55.8%	32.5%

Com hem situat des del principi, aquestes 3 legislatures s'han escollit, no a l'atzar, si no per que configuraven majories parlamentàries i governamentals diferents.

L'any 2009, el Parlament i el Govern estaven en mans de partits denominats d'esquerres (PSC, ERC i IC-EV). Doncs, bé fou durant aquest mandat en que les demandes dels agents socials canalitzades a través del CTESC varen tenir un nivell menys elevat d'acceptació

L'any 2011, i sota una majoria simple de CIU es pot observar com les demandes del CTESC en nombre varen tenir un comportament quasi bé d'empat tècnic.

I finalment, l'any 2012, es conforma una majoria parlamentària de CIU amb el suport explícit d'ERC. Serà en aquests moments en que les demandes del CTESC tindran un comportament més positiu i en que els agents socials tindran més oportunitat de traslladar les seves demandes.

- Si fem l'anàlisi per les 12 categories establertes, veiem que els membres del CTESC concentren les seves aportacions en categories que he determinat com a menys rellevants, és a dir en les de redactat, semàntiques o tècniques, en els aclariments o bé en les tècnic-legals. Aquestes signifiquen 498 observacions en total
- Els membres del CTESC són proclius a fer observacions que defensin la seva capacitat d'influència. Concentren la seva capacitat de pressió en fer demandes relatives a la representació institucional, concentrades en la seva participació en òrgans o bé organismes del Govern. Aquest fet, però no els dóna més rellevància ja que són en una gran majoria rebutjades. Podríem afirmar que s'intenta usar el CTESC com a mecanisme per a mantenir el seu <<status quo>> o mirat d'una altra manera, per defensar el seu rol d'agents socials consagrat a la Constitució

- També usen el CTESC per defensar els llocs de treball, o bé les seves condicions laborals dels treballadors de l'administració pública, per evitar que qualsevol canvi impliqui una disminució de les relacions laborals. El baix índex d'acceptació de les seves demandes (1 de 14), fa que en aquest epígraf tampoc siguin rellevants.
- Si mirem a la categoria 5 veurem que 16 de les observacions del CTESC foren acceptades i 13 rebutjades. Però si fem un anàlisi qualitatiu veurem que la majoria de les observacions són relatives a que els membres d'aquest òrgan recomanen que el nom del departament del Govern que ostenta la competència es deixi indefinit per tal i de poder solventar canvis de nomenclàtor. Així doncs, aquest fet es força irrellevant
- Els membres del CTESC són bastant proclius a demanar la reducció de les barreres burocràtiques segurament i en bona part per la presència de la patronal, a la vegada que <<linken>> aquestes demandes amb un avançament o allargament dels terminis administratius segons la seva conveniència. Cal destacar que els índex d'acceptació i rebuig són similars i donen un efecte difícil de calibrar en aquest aspecte
- Si algun mandat segurament tenen els membres del CTESC, és donar la seva visió <<social>> dels efectes normatius. Doncs bé, només 11 de les 39 observacions realitzades pels agents socials foren acceptades. Aquest aspecte ens posa en alerta sobre la influència del seu mandat.
- Pel que fa als aspectes relacionats amb la formació o bé les taxes, la majoria d'esmenes són rebutjades.
- Si els resultats els valorem per conselleries, veurem que els aspectes relacionats amb la salut, són els que tenen un índex d'acceptació més alt. Val a dir que els canvis de tendència per anys són molt diferents. Si en la darrera legislatura analitzada, les esmenes acceptades són majoria en matèries dependents de la conselleria d'economia aquest fet és inversa en l'any 2009, quan governava un partit d'esquerres. També sorprèn que sota el denominat <<tripartit>> l'ascendent en matèries relacionades en l'àmbit del treball, fos menor que amb un partit de dretes al govern, al contrari que en matèries com benestar social.

7.2 Conclusions qualitatives

- La confidencialitat d'afiliats en l'àmbit dels autònoms de les seves organitzacions, el principi de confidencialitat en els procediments arbitrals, la gestió dels cabals d'aigua...són alguns elements d'èxit qualitatiu dels membres del CTESC. En canvi en qüestions relatives a la seguretat industrial, a la

Agència Catalana de la Empresa, a la Renda Mínima d'Inserció...el CTESC no ha tingut cap èxit. Aquest fet posa de rellevància la poca incidència real de les polítiques del CTESC en aquells àmbits que podríem considerar propis.

- Ni tan sols les matèries relatives a la seva pròpia natura, com el pressupost del CTESC, tractat a la <<Llei Òmnibus>> fou un tema que pròsperes favorablement per al CTESC.
- Si fem un anàlisi dels vots particulars podem entendre en part la poca incidència del CTESC. En aquells aspectes polítics més rellevants, les posicions estan confrontades. Només cal mirar els vots presentats per UGT i CCOO i FNT i PIMEC en relació a l'impost de successions o bé a la Llei d'estabilitat pressupostària per valorar que posicions tan diferents pot ser que portin a fer esmenes neutres o bé de consens que al final són irrellevants.

7.3 Conclusions finals

- Si fem una valoració quantitativa i qualitativa, del CTESC com a òrgan assessor del Govern en matèries socioeconòmiques, i principal element de diàleg social al nostra país podem veure que la seva incidència real és mínima.
- Aquest fet ens porta a pensar que els agents socials del nostra país i la societat civil organitzada tenen un efecte irrellevant i un impacte mínim en la agenda política del nostra país.
- D'altra banda, cal valorar que els successius Governos i Parlaments que ha tingut Catalunya, no han aconseguit actuar com a catalitzadors de les demandes d'aquests grups, fet que posa de relleu la poca cultura de diàleg social i participació del nostra país.

8. REFERÈNCIES BIBLIOGRÀFIQUES

8.1 Literatura

- Díez de Velasco, M (1996), "Las Organizaciones Internacionales", Ed. Tecnos.

8.2 Legislació i normativa

- Llei orgànica de l'Estatut de Catalunya 6/2006 (BOE núm. 172 de 20/07/2006 i DOGC 4680 de 20/07/2006)
- Llei 10/2000 de 30 de novembre de creació del Consell Econòmic i Social de les Illes Balears
- Llei 16/2012 de 27 de desembre de 2012 per la que es suspèn la vigència de la Llei 10/2000, de 30 de novembre, del Consell Econòmic i Social de les Illes Balears i el seu funcionament (BOIB núm. 195 de 29/12/2012)
- Ley 2/1994, de 26 de julio del Consejo Económico y Social de Castilla- La Mancha (DOCM núm.46 de 30/09/1994)
- Ley 21/1991 de 17 de junio de creación del Consejo Económico y Social (BOE 18/07/1991)
- Constitución Española (BOE núm. 311 de 29/12/1978). Revisada el 27/09/2011
- Real Decreto de Creación de la Comisión de Reformas Sociales (5/12/1883)
- Llei Orgànica 11/1985 , de 2 d'agost de Llibertat Sindical (BOE 8/08/1985)
- Llei Orgànica 8/1980 de 10 de març de l'Estatut dels Treballadors (BOE núm.64 14/03/1980)
- Ley 13/2011, de 3 de noviembre, de supresión del Consejo Económico y social de Castilla- la Mancha (BOE 12/03/2012)

- Llei 3/1997, de 16 de maig creació del Consell de Treball Econòmic i Social de Catalunya. (DOGC 4407 29/5/1997)
- Llei 7/2005, de 8 de juny, del Consell de Treball Econòmic i Social de Catalunya. (DOGC 4407 16/7/2005)
- Decret de creació del Consell de Treball de Catalunya. (Butlletí Oficial de la Generalitat núm. 95 21/09/1993)
- Ordre que aprova les Normes de funcionament intern del Consell de Treball de Catalunya. (DOGC núm. 37. 24/12/1979)
- Decret 79/1993 de modificació de la normativa i el funcionament del Consell de Treball de Catalunya (DOGC 1733 16/4/1993)
- Decret 43/2007 de 20 de febrer de desenvolupament de la Llei 7/2005 de 8/07 (DOGC 4827 de 22/02/2007)
- Llei 5/2012 de 20 de març de Mesures Fiscals i Financeres (DOGC 23/03/2012)
- Decret 43/2007 de 20 de febrer de desenvolupament de la Llei 5/2005 de 8 de juny del CTEESC (DOGC 22/2/2007)
- <<Tractat de Roma>> de 25 de març de 1956
- <<Acta única europea>> a Diari Oficial de la CEE (29/06/1987)
- <<Tractat de Maastricht>> a Diari Oficial de la CEE (29/07/1992)
- <<Tractat d'Amsterdam>> a Diari Oficial de la CEE (10/11/1997)
- <<Tractat de Niça>> a Diari Oficial de la CEE (10/03/2000)
- <<Tractat de Lisboa>> a Diari Oficial de la UE (17/12/2007)
- Diari Oficial de la Generalitat núm. 3850 de 23/3/2003
- Diari Oficial de la Generalitat núm. 5834 de 10/03/2011
- Diari Oficial de la Generalitat núm. 6609 de 24/04/2014

8.3 Altres textos

- <<*Rule of procedure of de Economic and Social Committee*>>,United Nations, New York, 1992
- Resolució de les Nacions Unides 60/01 aprovada el 16/09/2005 i confirmada per la resolució 61/16 << *Fortalecimiento del ECOSOC*>> aprovada el 20/11/2006
- Reglament intern del Consell Econòmic i Social de Catalunya, aprovat pel Ple del Consell de 26 de març de 2007
- Resolució de l'ECOSOC 1996/31. Nacions Unides, 1997
- Nota E/2013/INF 6
- Reglamento de organización y funcionamiento del CES (aprovat pel ple del CES el 25/02/1993. BOE 13/04/1993)
- Informe 29/2011 de la Sindicatura de Comptes de Catalunya
- <<*Informe de Gestió 2011*>>, CTEESC
- <<*Informe de Gestió 2012*>>, CTEESC
- Reglament intern del CESB
- Estatuts del CESB

8.4 Pàgines web

- www.eess.europa.eu
- www.un.org
- www.europa.eu/eur-lex
- www.aicesis.org
- www.cesbcn.com
- www.ctesc.cat

- www.ces.es

- www.parlament.cat

L'impacte del CTESC en la normativa catalana

- Estudi 2009-2011 i 2012

Laura Pelay i Bargalló Màster en
anàlisi política i assessoria
institucional Tutor: Jordi Capo

DICTAMEN	DEPARTAMENT	LLEI
01/2009 Agents immobiliaris	Departament Medi Ambient i Habitatge	Decret 12/2010
02/2009 Agència Catalana de l'Habitatge	Departament Medi Ambient i Habitatge	Llei 13/2009
3/2009 reglament contaminació acústica	Departament Medi Ambient i Habitatge	Decret 176/2009
4/2009 Inspecció de Treball	Departament de Treball	Llei 11/2010
5/2009 IDESCAT	Departament d'Economia i Finances	Decret 178/2009
6/2009 sobre el Projecte de decret de parcs eòlics	Departament d'Economia i finances	Decret 147/2009
7/2012 sobre l'Avantprojecte de llei d'igualtat d'oportunitats per la infància	Departament de Presidència	Llei 14/2010
8/2009 sobre el Projecte de decret de dejeccions ramaderes	Departament d'agricultura, ramaderia i pesca	Decret 136/2009
9/2009 sobre el Decret d'arbitratge dels contractes de conreu	Departament d'agricultura, ramaderia i pesca	Decret 170/2009
10/2009 sobre el Projecte de decret de modificació del reglament de màquines recreatives	Departament d'economia i coneixement	Decret 166/2009
11/2009 sobre la Llei refosa de residus	Departament de Medi Ambient i Habitatge	DL 1/2009
12/2009 sobre el Projecte de decret òrgans de serveis socials	Departament d'Acció Social i Ciutadania	Decret 202/2009
13/2009 sobre el Projecte de decret del Consell Superior de Cooperació	Departament de Treball	Decret 171/2009
14/2009 sobre el Projecte de decret de la Agència Catalana del Turisme	Departament d'Innovació, universitats i empresa	Decret 192/2009
15/2009 sobre el Codi de Consum	Departament de Presidència	Llei 22/2010
17/2009 Reglament de seguretat industrial	Departament d'Innovació, universitats i empresa	Decret 158/2012
18/2009 sobre el Projecte de decret Del desenvolupament de la LETA	Departament de Treball	Decret 18/2010
19/2009 reglament de salons recreatius	Departament d'Economia i Finances	Decret 37/2009
20/2009 sobre el Projecte de reglament de màquines recreatives i d'atzar	Departament d'Economia i Coneixement	Decret 56/2010
21/2009 sobre l'Avantprojecte de decret de Qualificacions	Departament de Treball	Decret 28/2009

Professionals		
22/2009 sobre la Llei de Drets i informació als pacients	Departament de Salut	Llei 16/2010
23/2009 sobre la Llei de Mesures Fiscals i Financeres	Departament d'Economia i Finances	Llei 26/2009
24/2009 Comissió Nacional Violència Masclista	Departament d'Acció Social i Ciutadania	*****
25/2012 sobre el Projecte de decret del Consell de Política Industrial	Departament d'innovació, universitats i empresa	Decret 8/2010
26/2009 Decret seccions de credit	Departament d'Economia i Finances	Decret 83/2009
27/2009 Decret pla de l'habitatge	Departament Medi Ambient i Habitatge	Decret 13/2010
28/2009 Convenis serveis assistencials	Departament de Salut	Decret 170/2010
29/2009 Decret de Fons de Garantia de les pensions	Departament Acció Social i Ciutadania	Decret 123/2010
30/2009 Decret Estatuts Acció 10	Departament innovació, universitats i empresa	Decret 51/2010

DICTAMEN	DEPARTAMENT	LLEI
01/2011 Llei impost de Successions i donacions	Departament Presidència	Llei 3/2011
02/2011 Mesures fiscals i financeres	Departament d'Economia	Llei 7/2011
3/2011 modificació del codi civil llibre tercer	Departament Justícia	*****
4/2011 <<Llei Òmnibus>>	Departament de Presidència	Llei 9/2011 Llei 10/2011 Llei 11/2011
5/2009 modificació del llibre 3er del Codi Civil	Departament de Justícia	Llei 7/2012
6/2009 sobre el Projecte de decret de desplegament de la renda mínima d'inserció	Departament de Presidència	Decret 384/2011
7/2011 sobre l'Avantprojecte de llei d'estabilitat pressupostària	Departament de Presidència	Llei 7/2011
8/2011 sobre el Projecte de decret del reglament de l'impost de successions i donacions	Departament d'economia i coneixement	Decret 414/2011
9/2011 sobre el Decret de contractes globals d'explotació	Departament d'agricultura, ramaderia i pesca	Decret 2/2011
10/2011 sobre el Projecte de decret de decret d'assessorament agrari	Departament d'agricultura, ramaderia i pesca	Decret 9/2011
11/2011 sobre el decret de qualitat agroalimentària	Departament d'agricultura, ramaderia, alimentació i pesca	Decret 17/2012
12/2011 sobre el Projecte de decret busseig professional	Departament d'agricultura, ramaderia, alimentació i pesca	Decret 54/2012
13/2011 sobre el Projecte de decret del Col·legi d'enòlegs	Departament de Justícia	*****
14/2011 sobre el Projecte de LLei de Mesures Fiscals i Financeres	Departament d'Economia	Decret 192/2009
15/2011 modificació del reglament de salons recreatius	Departament d'economia	Decret 33/2012
16/2011 sobre el Projecte de decret de registre d'animals vius	Departament d'agricultura, ramaderia, alimentació i pesca	Decret 47/2012
18/2011 sobre el Projecte de registre de plantacions fruïteres	Departament d'agricultura, ramaderia, alimentació i pesca	Decret 37/2012
21/2009 sobre l'Avantprojecte de decret de laboratoris de salut	Departament de salut	Decret 43/2012

DICTAMEN	DEPARTAMENT	LLEI
01/2012 sobre el Projecte de decret sobre regulació de certàmens i altres concentracions d'animals vius a Catalunya	Departament d'Agricultura, ramaderia i pesca	Decret 83/2012
02/2012 sobre el Projecte de decret pel qual es crea el Sistema Integrat de Dades d'Explotacions Agràries de Catalunya	Departament d'Agricultura, ramaderia i pesca	Decret 44/2012
3/2012 sobre el Projecte de decret pel qual es crea i regula el Registre del sector de l'alimentació animal i de l'àmbit dels subproductes animals	Departament d'Agricultura, ramaderia i pesca	Decret 81/2012
4/2012 sobre el Projecte de modificació del Reglament de màquines recreatives i d'atzar, aprovat pel Decret 23/2005, de 22 de febrer	Departament Economia i coneixement	Decret 78/2012
5/2012 sobre el Projecte de decret pel qual s'aprova el Reglament de la Llei 15/2009, del 22 de juliol, de mediació en l'àmbit del dret privat	Departament de Justícia	Decret 135/2012
6/2012 sobre el Projecte de decret d'aprovació del Reglament dels jocs del bingo	Departament d'Economia i coneixement	Decret 86/2012
7/2012 sobre l'Avantprojecte de llei de modificació de la Llei 22/2010, de 20 de juliol, del Codi de consum de Catalunya, per a la millora de la protecció de les persones consumidores en les relacions de consum en l'àmbit de crèdits i préstecs hipotecaris i la substitució del Registre de serveis públics de consum pel Directori de serveis públics de consum	Departament Empresa i ocupació	
8/2012 sobre el Projecte de decret pel qual es regula el Registre oficial d'empreses proveïdores de material vegetal, i se n'estableixen les normes d'autorització, inscripció i funcionament, es regulen activitats de producció i comercialització de material vegetal i es crea el Catàleg de varietats locals d'interès agrari de Catalunya	Departament d'agricultura, ramaderia i pesca	Decret 131/2012
9/2012 sobre l'Avantprojecte de llei de modificació del Text refós de la Llei de caixes d'estalvi de Catalunya, aprovat pel Decret legislatiu 1/2008, d'11 de març	Departament de Presidència	Llei 9/2012

10/2012 sobre el Projecte de decret sobre la pesca-turisme i el turisme pesquer i aquícola en aigües marítimes i continentals de Catalunya	Departament d'agricultura, ramaderia i pesca	Decret 87/2012
11/2012 sobre el Projecte d'ordre d'estructuració del sistema català de qualitat turística	Departament d'Empresa i Ocupació	Ordre EMO 418/2012
12/2012 sobre el Projecte de decret pel qual s'aprova el Reglament de l'impost sobre les estades en establiments turístics	Departament d'Economia i Coneixement	Decret 129/2012
13/2012 sobre el Projecte de decret pel qual es regulen les condicions mínimes d'habitabilitat dels habitatges i la cèdula d'habitabilitat	Departament de Territori i sostenibilitat	Decret 141/2012
14/2012 sobre el Projecte de decret pel qual s'estableixen els requisits per a la instal·lació i ús de desfibril·ladors externs fora de l'àmbit sanitari, i per a l'autorització d'entitats formatives per al seu ús	Departament de Salut	Decret 151/2012
15/2012 sobre el Projecte de decret pel qual es regulen els fulls oficials de queixa, reclamació i denúncia en les relacions de consum	Departament d'Economia i coneixement	Decret 121/2012
16/2012 sobre el Projecte de decret pel qual es modifica el Decret 168/1994, de 30 de maig, de reglamentació de les agències de viatges	Departament d'Empresa i Ocupació	Decret 158/2012
17/2012 sobre el Projecte de decret d'establiments d'allotjament turístic i d'habitatges d'ús turístic	Departament d'empresa i ocupació	Decret 159/2012
18/2012 sobre el Projecte de decret pel qual es modifica el Decret 102/2005, de 31 de maig, de creació de la Comissió Interdepartamental del Pla integral del poble gitano i del Consell Assessor del Poble Gitano	Departament de Benestar Social	Decret 131/2012
19/2012 sobre el Projecte de decret pel qual s'aprova el Pla nacional de Joventut de Catalunya 2011-2020	Departament de Benestar Social	Decret 90/2012
20/2012 sobre l'Avantprojecte de llei d'accessibilitat	Departament de Benestar Social	En tràmit
21/2012 sobre el Projecte de decret relatiu a la venda de proximitat de productes agroalimentaris	Departament de Presidència	Decret 24/2012
22/2012 sobre el Projecte de decret sobre la potestat sancionadora en matèria de consum i sobre el procediment de restitució de quantitats percebudes	Departament d'Empresa i ocupació	Decret 151/2012

indegudament i de rescabament de danys i perjudicis		
23/2012 sobre el Projecte de decret pel qual s'aprova el Reglament del Fons per al Foment del Turisme	Departament d'Empresa i Ocupació	Decret 161/2012
24/2012 sobre el Projecte de decret de fixació d'un nou termini per a presentar determinats plans d'autoprotecció d'àmbit local i d'adequació dels plans d'autoprotecció dels espectacles públics, de les activitats recreatives i dels establiments i espais oberts al públic al Decret 82/2010, de 29 de juny, pel qual s'aprova el Catàleg d'activitats i centres obligats a adoptar mesures d'autoprotecció i es fixa el contingut d'aquestes mesures	Departament d'interior	Decret 127/2013
25/2012 sobre el Projecte de decret pel qual es modifica l'article 6 del Decret 92/2009, de 9 de juny, pel qual s'estableixen els requisits tecnicosanitaris per a l'autorització sanitària dels centres i unitats de diàlisi equipats amb monitors d'hemodiàlisi	Departament de Salut	Decret 8/2013

IMPACTES DICTAMENS ANY 2009 ⁶²

	D 1/2009 Cons. Ambient Habitatge Total: 6 indet/1 ko	Medi i ok/1	D 2/2009 Cons. Ambient Habitatge Total: 4 indet/10 ko	Medi i ok/2	D 3/2009 Cons. Ambient Habitatge Total: 12 ok/21 ko
1.- redactat,semàntiques o tècniques	1 ok 1 ko		2 ok 1 ko		10 ok 6 ko
2.- Representació institucional			1 ko		4 ko
3.- Aclariments					3 ok 4 ko
4.- Treballadors/Funcionaris			2 ko 1 ok		
5.- Competències			3 ko		
6.- Barreres/novetats burocràtiques	2 ok				
7.- Formació					1 ko
8.- Homologacions	1 ok				
9.- Terminis					3 ko
10.- Socials					2 ko
11.-Punitives/taxes			3 ko		
12.- Tècnic legals					

⁶² Ok equival a acceptada
Ko equival a no acceptada

IMPACTES DICTAMENS ANY 2009 ⁶³

	D 4/2009 Cons. Treball Total Govern: 3 ok/17 ko Total Parlament: 7 ok/13 ko		D 5/2009 Cons. Economia i Finances Total: 1 ok/4 ko	D 6/2009 Cons. Medi Ambient i Habitatge Total: 10 ko/10 ok
1.- redactat, semàntiques o tècniques	2 ok 8 ko	2 ok 8 ko	1 ko	7 ok 2 ko
2.- Representació institucional	4 ko	4 ko	2 ko	2 ko
3.- Aclariments			1 ok	2 ok 2 ko
4.- Treballadors/Funcionaris	4 ko	4 ko		
5.- Competències	1ok 1 ko	1 ok 1 ko		2 ko
6.- Barreres/novetats burocràtiques				1 ok
7.- Formació				
8.- Homologacions				
9.- Terminis			1ko	
10.- Socials				2 ko
11.- Punitives/taxes				
12.- Tècnic legals				

⁶³ Ok equival a acceptada
Ko equival a no acceptada

IMPACTES DICTAMENS ANY 2009 ⁶⁴

	D 21/2009 Cons. Educació Total: 6ok/11 ko	D22 /2009 Cons. Salut Total: Govern: Parlament: 2 ok /1 ko	D 23 /2009 Cons. Economia i finances Total:4 ok/1 ko	D 24/2009 Consell. Acció social Total: 5 ok /6 ko	D 25/2009 Consell. Innovació, univ i recerca Total: 4 ok/3 ko
1.- redactat,semàntiques o tècniques	3 ok 4 ko				1 ok 3 ko
2.- Representació institucional	2 ko				4 ok 2 ko 3ok 3ko
3.- Aclariments	1 ko				
4.- Treballadors/Funcionaris					
5.- Competències	1 ko				
6.- Barreres/novetats burocràtiques					
7.- Formació	1 ko				
8.- Homologacions					
9.- Terminis		1 ko	1 ko		1 ko
10.- Socials		2 Ok	2 ok	1 ok 1 ko	1ok 1 ko
11.-Punitives/taxes					1 ok
12.- Tècnic legals	2 ko 3 ok			3 ok	3 ok

IMPACTES DICTAMENS ANY 2009 ⁶⁵

⁶⁴ Ok equival a acceptada

Ko equival a no acceptada

⁶⁵ Ok equival a acceptada

Ko equival a no acceptada

D 31/2009 Cons. Innovació, universitats i recerca Total: 6 ok/11ko	
1.- redactat,semàntiques o tècniques	3 ok
2.- Representació institucional	10ko 3 ok
3.- Aclariments	
4.- Treballadors/Funcionaris	
5.- Competències	
6.- Barreres/novetats burocràtiques	
7.- Formació	
8.- Homologacions	
9.- Terminis	
10.- Socials	
11.-Punitives/taxes	
12.- Tècnic legals	1 ko

IMPACTES DICTAMENS ANY 2011 ⁶⁶

	D 2/2011 Cons.Econom ia i c Total: Govern:4ok /11ko Parlament: 4ok /11ko		D 4/2011 ⁶⁷ Cons. Presidència Total: 11ok/15 ko		D 4 /2011 ⁶⁸ Cons. Presidència Total: 6ok/13 ko		D4/2011 ⁶⁹ Consell. Presidència Total: 20 ok/10 ko		D 5/2011 Consell. Justícia Total: Govern: ok/4ko Parlamen t: 2 ok/3 ko	
1.- redactat,semàntiques o tècniques	2 ok 1 ko	2 ok 1 ko	4 ok 2 ko		3ok		2 ok 2 ko			
2.- Representació institucional			ok 3 ko		ok 4 ko		ko			
3.- Aclariments	Ok	ok	2 ok ko		2 ok 4 ko		9 ok ko	ok ko	ok ko	
4.- Treballadors/Funcion aris					ko					
5.- Competències			2 ok				ok			
6.- Barreres/novetats burocràtiques			ko		ko					
7.- Formació										
8.- Homologacions										
9.- Terminis			ok		ko		ok			
10.- Socials			4 ko				ok 2 ko	ko	ko	
11.-Punitives/taxes	7 ko	7 ko	2 ko				2 ok			
12.- Tècnic legals	Ok 3 ko	ok 3 ko	ok 2 ko		2 ko		4 ok 2 ko	ko ko	ko ok	

⁶⁶ Ok equival a acceptada

Ko equival a no acceptada

⁶⁷ Llei 9/2011 de promoció de l'activitat economica⁶⁸ Llei 11/2011 de reestructuració del sector públic per a agilitzar l'activitat administrativa⁶⁹ Llei 10/2011 de simplificació i millorament de la regulació normativa.

--	--	--	--	--	--	--

IMPACTES DICTAMENS ANY 2011 ⁷⁰

	D 6/2011 Cons.EM O Total: 3 ok/10 ko	D 7/2011 Cons. Economia Total Govern 2 ok/4 ko Parlament : 2 ok/4 ko		D 8 /2011 Cons. Economi a Total:2 ok/3 ko	D9/2011 Consell.DAR F Total:6 ok/ko	D 10/2011 Consell . DARF Total: 2 ok/3 ko
1.- redactat,semàntiques o tècniques	2 ok	ok ko	ok ko			ok
2.- Representació institucional						ko
3.- Aclariments	3 ko	ok 3 ko	ok 3 ko	2 ok	4 ok	
4.- Treballadors/Funcionari s						
5.- Competències						ko
6.- Barreres/novetats burocràtiques				2 ko	ok	
7.- Formació						ko
8.- Homologacions						
9.- Terminis	Ok			ko		
10.- Socials	6 ko				ko	
11.-Punitives/taxes						
12.- Tècnic legals	ko				ok	ok

⁷⁰ Ok equival a acceptada
Ko equival a no acceptada

IMPACTES DICTAMENS ANY 2011 ⁷¹

	D 12/2011 Cons.DAR F Total: 5 ok	D 7/2011 Cons. Economia Total Govern 1 ok/8 ko Parlament 1ok/8 ko	D 15/2011 Cons. Economi a Total:1 ok	D16/2011 Consell.DAR F Total: 7 ok/1 ko	D 17/2011 Consell . DARF Total: 2 ko
1.- redactat,semàntiques o tècniques		ok	ok	ok	2 ok
2.- Representació institucional					
3.- Aclariments	ok				2 ok ko
4.- Treballadors/Funcionari s					
5.- Competències	2 ok	ok ko	ok ko		ok
6.- Barreres/novetats burocràtiques					ok
7.- Formació					
8.- Homologacions					
9.- Terminis					
10.- Socials					
11.-Punitives/taxes		3 ko	3 ko		2 ko
12.- Tècnic legals	ok	4 ko	4 ko		ok

⁷¹ Ok equival a acceptada
Ko equival a no acceptada

IMPACTES DICTAMENS ANY 2011 ⁷²

		D 19/2011 Cons.Salut Total: 4 ok/2 ko
1.- redactat, semàntiques o tècniques	ok	
2.- Representació institucional		
3.- Aclariments		
4.- Treballadors/Funcionaris		
5.- Competències		
6.- Barreres/novetats burocràtiques	2 ko	
7.- Formació	ok	
8.- Homologacions	ok	
9.- Terminis		
10.- Socials	ok	
11.- Punitives/taxes		
12.- Tècnic legals		

⁷² Ok equival a acceptada
Ko equival a no acceptada

IMPACTES DICTAMENS ANY 2012 ⁷³

	D 1/2012 Cons. DARF Total: 3 ok	D2 /2012 Cons. DARF Total: 2 ok	D 3 /2012 Cons. DARF Total: 6ok/1ko	D 4/2012 Consell.Economia i c Total:3 ok/4 ko	D 5/2012 Consell. Justícia Total: 14 ok/3 ko
1.- redactat,semàntiques o tècniques			ok	Ko	6 ok 1 ko
2.- Representació institucional					4 ok
3.- Aclariments	2 ok		3 ok		
4.- Treballadors/Funcionaris					
5.- Competències		ok			
6.- Barreres/novetats burocràtiques					
7.- Formació					
8.- Homologacions					
9.- Terminis	1 ok		2 ok/1 ko	2 ok 2 ko	2 ok
10.- Socials				ko	
11.-Punitives/taxes					1 ok
12.- Tècnic legals		ok		ok	2 ok 2 ko

⁷³ Ok equival a acceptada
Ko equival a no acceptada

IMPACTES DICTAMENS ANY 2012 ⁷⁴

	D 6/2012 Cons. Economia i c Total: 9 ok	D7 /2012 Cons. Justícia Total:3 ok/1 ko	D 8/2012 Cons. DARF Total: 5 ok	D 9/2012 Consell.Economia i c Total:Govern 10 ok/7 ko Parlament 10 ok/7 ko	D 10/2012 Consell. DARF Total:6 ok/1 ko	
1.- redactat,semàntiques o tècniques			2 ok	3 ok	3 ok	3 ok
2.- Representació institucional				2 ko	2 ko	
3.- Aclariments	4 ok	2 ok	ok	6 ok 4 ko	6 ok 4 ko	2 ok ko
4.- Treballadors/Funcionaris						
5.- Competències	ok		ok			
6.- Barreres/novetats burocràtiques						
7.- Formació	ok					
8.- Homologacions						
9.- Terminis	3 ok	ok				
10.- Socials						
11.-Punitives/taxes						
12.- Tècnic legals		1ok 1 ko	ok	1 ok ko	1 ok ko	ok

⁷⁴ Ok equival a acceptada
Ko equival a no acceptada

IMPACTES DICTAMENS ANY 2012 ⁷⁵

	D 11/2012 Cons. EMO ⁷⁶ Total: 8 ok/1 ko	D12 /2012 Cons. EMO Total: 1 ok/3 ko	D 13 /2012 Cons.TiS ⁷⁷ Total: 2 ok/1 ko	D14/2012 Consell.Salut Total:6 ok/2 ko	D 15/2012 Consell. EMO Total: 5 ok/4 ko
1.- redactat,semàntiques o tècniques	4 ok		ok		
2.- Representació institucional	ko				
3.- Aclariments	4ok	ko	ko	3 ok	4 ok ko
4.- Treballadors/Funcionaris					
5.- Competències					
6.- Barreres/novetats burocràtiques					
7.- Formació				2 ok 2 ko	
8.- Homologacions					
9.- Terminis		ko			ok
10.- Socials					
11.-Punitives/taxes		ok ko			2 ko
12.- Tècnic legals		ko ok	ok	ok	ko

⁷⁵ Ok equival a acceptada

Ko equival a no acceptada

⁷⁶ EMO: Conselleria d'Empresa i Ocupació⁷⁷ TIS: Conselleria de Territori i Sostenibilitat

IMPACTES DICTAMENS ANY 2012 ⁷⁸

	D 16/20 12 Cons. EMO ⁷⁹ Total: 2 ok	D17 /201 2 Con s. EMO Total: 7 ok/8 ko	D 18 /2012 ⁸⁰ Cons.BS F ⁸¹ Total:3 ko	D19/2012 Consell.DA RF Total:2 ok	D 22/201 2 Conse ll. EMO Total: 1 ko	D 23/201 2 Conse ll. EMO Total: 4 ko	D 24/201 2 Conse ll. Interio r Total: 1 ok
1.- redactat, semàntiques o tècniques		3 ok			ko		
2.- Representació institucional						4 ko	
3.- Aclariments		3ok 2 ko	ko				ok
4.- Treballadors/Funcionaris							
5.- Competències							
6.- Barreres/novetats burocràtiques							
7.- Formació							
8.- Homologacions							
9.- Terminis				ok			
10.- Socials		6 ko	ko				
11.- Punitives/taxes			ko				
12.- Tècnic legals	2ok	ok		ok			

⁷⁸ Ok equival a acceptada

Ko equival a no acceptada

⁷⁹ EMO: Conselleria d'Empresa i Ocupació⁸⁰ Aquesta Llei encara es troba en tràmit parlamentari⁸¹ BSF: Benestar Social i Família

DICTAMEN: 26/2009

NORMA: Decret 83/2010, de 29 de juny, pel qual es modifica el Decret 280/2003, de 4 de novembre, de regulació del funcionament de les seccions de crèdit de les cooperatives. DOGC núm. 5664, de 6 de juliol de 2010.

OBSERVACIONS	ACCEPTACIÓ
<p>1. El CTESC proposa afegir en la nova redacció a l'epígraf 3 de l'article 5 del Decret 280/2008, després de "...quan el percentatge dels saldos creditors en la secció de crèdit de socis col·laboradors superi el 20% del total de saldos creditors de socis en aquesta secció." el paràgraf següent: "En aquest últim límit no es tindran en compte l'import dels recursos de socis col·laboradors que superant aquest límit estiguin aplicats en dipòsits en entitats de crèdit, títols de deute públic emesos per l'Estat o les Comunitats Autònomes, Emissions d'entitats de crèdit avalades per l'Estat, títols d'empreses públiques o dipòsits a l'Institut Català del Crèdit Agrari."</p>	NO ACCEPTADA
<p>2. El CTESC també considera que s'hauria de modificar l'article primer que dona nova redacció a l'epígraf 3 de l'article 5 del Decret 280/2008. Es proposa substituir "...quan el percentatge dels saldos creditors en la secció de crèdit de socis col·laboradors superi el 20% del total de saldos creditors de socis en aquesta secció." per "...quan el percentatge dels saldos creditors en la secció de crèdit de socis col·laboradors superi el 30% del total de saldos creditors de socis en aquesta secció".</p>	ACCEPTADA
<p>Pel que fa a la disposició transitòria, el CTESC proposa que només aquelles entitats que superin 11 vegades els recursos propis de la cooperativa disposin d'un període transitori esglaonat per adaptar-se a la nova normativa. Així, aquelles seccions de crèdit que superin 15 vegades els recursos propis, disposaran de 2 exercicis anuals, com a màxim, per reduir aquesta ràtio fins a aquest nivell i de 2 addicionals per continuar reduint-la fins a arribar al límit d'11 vegades, tal i com estableix l'article 5.1 de la norma.</p>	NO ACCEPTADA

DICTAMEN: 11/2012

NORMA: Ordre EMO/418/2012, de 5 de desembre, d'estructuració del sistema català de qualitat turística. DOGC 6277, de 19 de desembre de 2012

OBSERVACIONS	ACCEPTACIÓ
3. El CTESC recomana canviar el títol de l'article 1 perquè el que es fa en l'article és definir el sistema i no establir-ne el seu objecte.	ACCEPTADA
4. El CTESC constata que en l'article 2 es diu que es defineixen els conceptes de categoria, especialitat, excel·lència i model, però, en sentit estricte, només es defineix el concepte de model.	ACCEPTADA
5. L'article 3 de la norma enumera els principis rectors del sectors, el CTESC recomana que la descripció dels principis es faci en aquest article, per la qual cosa proposa que la descripció que es fa en el preàmbul es traslladi a aquest article.	ACCEPTADA
El CTESC constata que en l'article 4, a més de definir l'àmbit subjectiu del sistema, també es regula les imatges gràfiques. Per aquest motiu recomana o bé canviar el títol de l'article o bé dividir-lo en dos articles.	ACCEPTADA
6. El CTESC proposa en l'article 5.2 substituir l'expressió: "els representants de les entitats assignades a l'efecte" per "la representació de les organitzacions empresarials i sindicals més representatives."	NO ACCEPTADA
El CTESC proposa incloure un nou apartat en l'article 6: "La determinació dels models ha de considerar l'existència de certificacions oficials a l'establiment o activitat sol·licitant, amb especial valoració de les que són competència de la Generalitat de Catalunya. Així mateix, caldrà analitzar els continguts de les memòries de responsabilitat social, en el cas de la seva elaboració per part del sol·licitant."	INDETERMINADA
7. El CTESC recomana la redacció següent per a l'article 7.2 "Per accedir al sistema de qualitat turística les empreses hauran d'estar inscrites en el Registre de Turisme de Catalunya i la seva informació registral ha de reflectir la realitat."	ACCEPTADA
	ACCEPTADA

<p>8. En l'article 8.4, el CTESC recomana substituir el terme "auditoria" pel de "verificació".</p>	<p>ACCEPTADA</p>
<p>9. El CTESC recomana revisar el títol de l'article 14 per adequar-lo al seu contingut.</p>	<p>ACCEPTADA</p>
<p>10. El CTESC proposa substituir el final de l'article 14.1 per la següent frase: "A aquests efectes, l'Agència Catalana de Turisme farà una previsió explícita de com promocionar-les".</p>	<p>INDETERMINADA (es posa règims sancionador)</p>
<p>11. El CTESC recomana substituir el títol de l'article 16 "Règim de sancions" pel de "Règim d'infraccions i sancions".</p>	<p>INDETERMINADA (s'ha eliminat del text)</p>
<p>El CTESC recomana que en l'article 16.2 es concreti "es pot considerar fraudulent, als efectes del que preveu</p>	<p>INDETERMINADA (s'ha eliminat el text)</p>
<p>12. El CTESC proposa que en l'article 16.3 es mantingui la següent redacció "És responsable de la infracció esmentada en l'apartat 1 la persona titular de l'establiment o activitat que hagi comès la infracció." I pel que fa a la resta la seva supressió o modificació per una redacció més adequada sobre els diferents graus de responsabilitat.</p>	<p>INDETERMINADA (s'ha eliminat el text)</p>

