

LOS JÓVENES EN LA PERIFERIA DE BARCELONA Y MILÁN

Ana Belén Cano Hila

Universitat de Barcelona

Working Paper número 3/2011 del Departamento de Sociología de la Facultad
de Educación de la UCM Septiembre 2011

Este working paper se deriva de la tesis doctoral “Procesos de integración y
exclusión social juvenil en las periferias de Barcelona y Milán”

Abstract

La presente investigación analiza la influencia del territorio (el barrio) sobre la configuración y desarrollo de los trayectos juveniles -especialmente en las dimensiones formativas, laborales y uso del tiempo libre-, al mismo tiempo que tiene en cuenta la ciudad y el impacto de las instituciones sociales ubicadas en el barrio. La pregunta de investigación entorno a la cual gira el presente trabajo es si vivir en un barrio desfavorecido influye en el desarrollo personal, laboral y social de los jóvenes (de entre 16 y 24 años) que residen en él. Se pretende comprender el efecto barrio haciendo hincapié en: cómo influye el barrio, sobre qué aspectos de la configuración de los trayectos juveniles lo hace, y qué relación mantiene con la vulnerabilidad a la exclusión social juvenil. Para abordar estos objetivos, hemos desarrollado una metodología variada, la cual combina el análisis cuantitativo—mediante el uso de datos censales y del padrón municipal -, el análisis cualitativo —a partir de la recogida de información (sentimientos, percepciones....) a través de instrumentos cualitativos como de la entrevista semi-estructurada temática y oral, la entrevista estructurada temática y escrita —y, el análisis comparativo entre ciudades (Barcelona y Milán), barrios (Trinitat Nova, Ciutat Meridiana, Comasina y Sant’Ambrogio) y jóvenes.

1.- INTRODUCCIÓN

Todos los ciudadanos desean que sus hijos crezcan en barrios “bien” –donde las escuelas públicas son de calidad, donde hay gran cantidad y variedad de servicios, donde las calles son seguras y donde los niños pueden jugar sin correr peligro-, porque consideran que vivir en un barrio “desfavorecido”, “deprimido” o “marginal” supone exponer a los niños a múltiples riesgos sociales (fracaso escolar, precariedad laboral, consumo de drogas, conductas delictivas).

La influencia del barrio sobre las actitudes, los comportamientos así como los trayectos vitales de quienes viven en él ha sido un relevante objeto de estudio para la sociología urbana desde principios del siglo XX. La literatura clásica analiza los efectos del barrio en la realidad de las ciudades de Estados Unidos, a través de los conceptos de gueto y segregación. Posteriormente, a mediados de la década de los 90, se desarrollaron trabajos (Jencks y Mayer, 1990 y Brooks-Gunn et al., 1993) que presentaron un análisis del efecto barrio en aspectos como el desarrollo de los niños, los resultados académicos y las conductas juveniles. Más recientemente, trabajos como Musterd et al. (2006) y Kennet y Forrest (2006) sostienen que el barrio también puede ser un espacio de oportunidades, así como un espacio de relaciones y recursos que las personas que viven en él pueden utilizar para mejorar sus condiciones de vida.

A pesar de las diferencias entre el gueto americano¹ y los barrios desfavorecidos², las investigaciones sobre exclusión social y el efecto barrio en los barrios desfavorecidos europeos han aumentado considerablemente desde finales de los años 90, alcanzando su momento más álgido en la segunda mitad de la década 2000 coincidiendo con las revueltas juveniles acontecidas en diversas ciudades europeas como París y Londres.

Estas revueltas son una forma de expresar un descontento que no radica únicamente en diferencias raciales o culturales, sino en formas de marginalidad urbana y exclusión social, que empujan a los jóvenes hacia un deterioro de sus expectativas de futuro, a una frustración que acaba manifestándose como un conflicto violento que interpela al poder político nacional y local, para que propongan reformas socio-políticas y no tan sólo medidas represivas (Lagrange y Oberti, 2006:17).

¹ “Por gueto se entiende un área espacial habitada por una comunidad segregada socialmente dentro de una comunidad más amplia, y con una homogeneidad interna que la diferencia del resto. Esta homogeneidad puede referirse a la raza, a la cultura, o la capacidad económica de las personas que habitan en esta área. La base de la formación de los guetos está en la diferenciación social, de forma que cuanto más heterogénea y desigual es una comunidad más tendencia habrá a la formación de guetos en la misma, y en la solidaridad interna que se producen frente a la consideración del resto como un medio hostil del que es necesario defenderse” (Giner, Espinosa, Torres, 1998: 341).

² Skifter (2002: 153, 164) define los barrios desfavorecidos como “lugares físicos donde se concentran bolsas de pobreza. Su emergencia se explica como resultado de procesos de polarización, fragmentación social y un incremento de las desigualdades sociales en las ciudades”.

En este contexto, la preocupación política y social acerca de las condiciones de vida de los barrios desfavorecidos en general, y las condiciones de vida de la población joven en estos contextos en particular, incrementa en el marco de un aumento considerable de la polarización espacial y social.

En las sociedades europeas han cambiado las relaciones entre mercado y estado, y las estructuras y roles de la familia, lo cual ha tendido a una flexibilización del mercado de trabajo y la reestructuración de los sistemas de protección social. Esto ha dado lugar a un incremento de las desigualdades sociales y de la segregación espacial, cuestionando así la eficacia de los sistemas tradicionales de integración social: mercado de trabajo, familia, administración y comunidad. Por lo que se ha evidenciado un aumento de los sectores de la población vulnerables³ y con riesgo de pobreza y exclusión social (temporal o duradera). Entre estos colectivos sociales cabe destacar la población joven. Los nuevos patrones de desigualdad social, aunque matizados por las políticas sociales y los regímenes de bienestar, emergen basándose en la ocupación, la etnicidad y, en cierta medida, la segregación étnica (Body-Gedrot, García y Mingione, 2011: 18).

En definitiva, estamos ante una nueva realidad, que si bien tiene su origen en el capitalismo globalizado, comporta consecuencias importantes sobre colectivos y territorios concretos, de tal manera que determinados grupos sociales así como territorios concretos aparecen como vulnerables a poder desarrollar procesos de exclusión social.

En este contexto vivir en un barrio precarizado implica estar en una situación de desventaja (Atkinson y Kintrea, 2001) en relación al resto de ciudadanos, que, por el hecho de vivir en otros barrios de la ciudad disponen de una mejor estructura de oportunidades para desarrollar sus trayectos vitales. Residir en un barrio desfavorecido no solamente quiere decir vivir en un barrio en malas condiciones físicas y ambientales; sino también significa disponer de escasas oportunidades formativas, tener dificultades para encontrar un empleo, disfrutar de pocos servicios y equipamientos públicos de calidad, ser víctima de la estigmatización por cuestión de lugar de residencia o convivir con redes relacionales debilitadas, y en las que a veces, se producen tensiones.

Tomando en consideración la relevancia del estudio de los procesos de exclusión social juvenil en la ciudad así como el incremento de la vulnerabilidad social de los jóvenes que residen en barrios deprimidos, hemos llevado a cabo una investigación que se propone analizar el efecto barrio de cuatro barrios (dos barrios en Barcelona –Trinitat Nova y Ciutat

³ El concepto de vulnerabilidad se refiere a aquella diversidad de "situaciones intermedias" y al proceso por el cual se está en riesgo de engrosar el espacio de exclusión. Vulnerabilidad no es exactamente lo mismo que pobreza si bien la incluye. Esta última hace referencia a una situación de carencia efectiva y actual, mientras que la vulnerabilidad trasciende esta condición proyectando a futuro la posibilidad de padecerla a partir de ciertas debilidades que se constatan en el presente. (Arriba, A., 2008: 15).

Meridiana– y dos barrios en Milán -Comasina y Sant’Ambrogio-) respecto a los trayectos juveniles que desarrollan los jóvenes (16-24 años) que residen en ellos.

El análisis que presentamos tiene la intención de superar las limitaciones y las lagunas que se les atribuyen a trabajos precedentes sobre el efecto barrio, tales como: a). centrar el análisis exclusivamente en variables territoriales que giran entorno del barrio sin tener en cuenta mecanismos extra-territoriales (régimen de bienestar, políticas sociales o de vivienda) y extra-locales al barrio (movimientos demográficos y migratorios así como los procesos de asentamiento en la ciudad); y, b). centrarse en analizar la influencia de la familia, la escuela y el grupo de iguales en cuestiones como el rendimiento académico y los comportamientos juveniles.

Teniendo en cuenta ésto, la investigación realizada pretende abordar estas lagunas centrandó el análisis en tres ámbitos analíticos: el estudio de los jóvenes, las políticas elaboradas contra la exclusión social juvenil y el ámbito territorial, especialmente el barrio. Y situando la investigación en contextos de estudio novedosos (España e Italia), ya que gran parte de la literatura sobre el efecto barrio se ha desarrollado en ciudades de Estados Unidos o bien ciudades anglosajonas. Por ello, las preguntas de investigación planteadas son: por un lado, ¿cómo influye el efecto barrio en los trayectos juveniles?, ¿a través de qué mecanismos lo hace?, y ¿sobre qué aspectos de los trayectos juveniles impacta más significativamente? De forma específica: ¿qué trayectos van desarrollando los jóvenes que residen en los barrios de Trinitat Nova, Ciutat Meridiana, Comasina y Sant’Ambrogio?. Y finalmente, ¿qué acciones concretas están llevando a cabo las administraciones municipales y actores socio-educativos locales en el sector de la juventud en los barrios analizados de Barcelona y Milán?

Coherentemente con estos propósitos, los objetivos de dicha investigación son:

- a). centrar el análisis del papel que desarrollan las instituciones locales (especialmente educativas y sociales) en estos barrios, y la interacción que los jóvenes mantienen con ellas.
- b). describir los trayectos desarrollados por los jóvenes que residen en los barrios obreros periféricos seleccionados, así como la forma en que los construyen en base a las interacciones con las instituciones ubicadas en el barrio.
- c). analizar el objeto de estudio de una forma holística, no fragmentada, incluyendo en dicho análisis entramados urbanos más complejos que el barrio (ciudad, región, país) y aspectos extra-urbanos como son las características de los regímenes de bienestar catalán y lombardo referidas a los jóvenes. Centrándose en especial en los tres ejes de configuración de los trayectos juveniles: la educación, el mercado de trabajo y el uso del tiempo libre.

En las páginas siguientes continuaremos explicando de forma exhaustiva el planteamiento y el desarrollo de la investigación *Procesos de integración y exclusión social*

juvenil en las periferias de Barcelona y Milán. Para ello, estructuramos el texto en los siguientes apartados: en primer lugar, recogemos sintéticamente la revisión de la literatura entorno al tema de estudio, en base al cual se ha construido el marco de análisis. Seguidamente, abordamos las consideraciones metodológicas de la investigación. A continuación, presentamos los principales resultados del análisis, centrándonos en los trayectos que desarrollan los jóvenes residentes en estos barrios, especialmente en relación a la educación, a su posición ante el empleo y su uso del tiempo libre. Finalmente, concluimos este *working paper* con las principales conclusiones a las que se ha llegado a partir del desarrollo del trabajo de investigación presentado a lo largo del texto.

2.- REVISIÓN DE LA LITERATURA

La lucha contra la exclusión social se ha vinculado a las formas de vida en las áreas urbanas segregadas. El estudio de la segregación social y su relación con la vida comunitaria ha sido un objeto de estudio analizado en profundidad por la sociología urbana. Desde la Escuela de Chicago –destacando el análisis del gueto de Wirth (1928)-, pasando por el análisis de la comunidad desde las teorías de las redes sociales -Granovetter (1973) y Putnam (1993, a y b)-, éstos han sido temas muy estudiados. Así mismo, los análisis del fenómeno de la desigualdad social en la ciudad en términos de relación entre las clases económicas –Harvey (2007 [1977]) y Gans (1968)- han ofrecido interpretaciones complementarias a la formulación de la ecología humana. En las últimas décadas se ha hecho un mayor hincapié en la exclusión social en general, y en la exclusión social juvenil en particular ya que ésta lejos de desaparecer del mapa de las ciudades europeas, se ha visto acentuada y se ha manifestado a través de la explosión de diversas revueltas juveniles en distintas ciudades como París y Londres.

En Europa el incremento del riesgo de vulnerabilidad así como la emergencia de marginalidad urbana no han supuesto la *guetización* de determinados barrios, sino la diferenciación social y concentración de desventaja social en determinadas partes de la ciudad, con alto predominio en los barrios periféricos⁴. La evidencia de procesos de segregación urbana y residencial sumados a indicios de segregación escolar, agudizan las divisiones y las tensiones étnico-raciales que tienen lugar en los barrios desfavorecidos. Por ello, los problemas de marginalidad urbana son un tema cada vez más presente en las agendas políticas y sociales porque amenazan con ser problemas crónicos y porque

⁴ Según Paugam (2007) y Wacquant (2008) en las ciudades europeas no es apropiado utilizar el término de gueto para describir la realidad de las periferias urbanas, debido a la contención social que ha realizado el estado del bienestar durante décadas a través de políticas de vivienda y políticas sociales.

cuestionan los modos tradicionales de ciudadanía (Wacquant, 2007: 19, 292, 293); García y Cano, pendiente de publicación; y, Langrage y Oberti, 2006).

De hecho, el fomento de la cohesión social en las ciudades europeas y el diseño de políticas contra la exclusión social son temas muy presentes en las agendas políticas y sociales de los países de la Unión Europea. Esto explica porque diseñan e implementan políticas de regeneración urbana⁵, así como desarrollan proyectos de acción comunitaria que afronten y suavicen los crecientes problemas de desigualdad social, y los resultantes procesos de fragmentación y polarización social, segregación urbana y escolar y discriminación étnica.

Numerosos trabajos empíricos ponen de manifiesto que el vivir en un determinado barrio impacta sobre el comportamiento social, la calidad de vida y las oportunidades de futuro de quienes viven en él (Wilson, 1987; Jencks y Mayer, 1990; y Brooks-Gunn et al., 1993).

El barrio es la unidad básica de convivencia comunitaria y socialización secundaria⁶ en la que muchas personas, especialmente niños y jóvenes, pasan la mayor parte del tiempo. Pero a pesar de que la influencia sea latente en todos los contextos, ésta presenta efectos negativos principalmente en aquellos barrios donde habitan altas proporciones de pobres o donde hay carencias en servicios sociales y equipamientos culturales. De hecho, trabajos como los de Wilson (1987), Jencks y Mayer (1990), Musterd et al., 2006, entre otros, evidencian que vivir en un barrio desfavorecido presenta efectos negativos que merman la calidad de vida de sus residentes y sus posibilidades de vida, especialmente entre los colectivos más jóvenes. Sin embargo, recientes investigaciones (Musterd et al, 2006; y Kennet y Forrest, 2006) han señalado el barrio como una estructura de oportunidades para sus residentes, configurada por la interacción entre la esfera del mercado, la esfera política y la esfera social. Así mismo, el barrio es considerado un lugar clave de la ciudad para desarrollar nuevas formas de solidaridad, integración y cohesión social.

La perspectiva del “efecto barrio” ha formado parte de un intenso debate en los últimos años, coincidiendo con un aumento del número de áreas urbanas desfavorecidas (Atkinson y Kintrea, 2001; Buck, 2001), tal y como apuntábamos en la introducción de este *working paper*. Los principales temas de debate han sido: ¿hasta qué punto el vivir en un barrio desfavorecido en sí mismo es una causa de exclusión social?, ¿a través de qué

⁵ En el caso de Francia, se han desarrollado diversos programas de intervención para hacer frente a los efectos de la polarización social y étnica: a). un programa de creación de empleo en aquellas zonas donde la probabilidad de revueltas era más alta –denominada *Zone Franche Urbaine* (Zhu), y b). políticas de regeneración urbanística –*Politique de la ville*– con la intención de reducir la concentración de viviendas degradadas, y de tender hacia la situación ideal definida por el modelo de integración francés: la *mixité* (Lagrange y Oberti, 2006: 139).

⁶ La socialización secundaria consiste en la interiorización de submundos de valores y normas específicas y concretas correspondientes a funciones que se van a ejercer en la edad adulta. Los agentes socializadores más importantes son los iguales y las instituciones como la escuela, entidades de ocio, deportivas... (Morales y Abad, 1996).

mecanismos el barrio puede contribuir a la exclusión social?; o ¿hasta qué punto puede afirmarse que los ciudadanos en situaciones de vulnerabilidad social lo son en función del barrio donde viven? El debate tiene dos vertientes: una metodológica y otra sustantiva. Metodológicamente, el debate se ha centrado en la manera de demostrar la significación de las correlaciones entre la variable territorial, y los aspectos de la trayectoria vital de las personas; como por ejemplo, la trayectoria educativa o laboral. Sustantivamente, la discusión ha girado entorno a: por un lado, la identificación de cuáles son los aspectos de los trayectos vitales en general, y juveniles en particular, sobre los que el efecto barrio impacta más intensamente; y por otro lado, los mecanismos a través de los cuales se da esta influencia que puede contribuir a generar exclusión social (Musterd et al., 2006).

Sin embargo, hay aspectos clave que o bien no han sido exhaustivamente analizados, o que sobre los cuales no se ha llegado a un consenso, como por ejemplo ¿cuáles son los principales mecanismos a través de los cuáles el efecto barrio opera?, ¿cómo es esa influencia? y, ¿cuáles son los aspectos sobre los que influye más significativamente? Teniendo en cuenta, esto y tal como hemos dicho anteriormente, la investigación realizada pretende abordar estas lagunas centrandó el análisis en tres ámbitos analíticos: el estudio de los jóvenes, las políticas elaboradas contra la exclusión social juvenil y el ámbito territorial, especialmente el barrio.

3.-CONSIDERACIONES METODOLÓGICAS

Considerando los objetivos definidos, los cuales hemos apuntado en la introducción, la metodología de análisis desarrollada ha sido el estudio de caso comparativo. El estudio comparativo incluye cuatro barrios obreros periféricos; dos de ellos – Trinitat Nova y Ciutat Meridiana- en Barcelona, y los otros dos – Comasina y Sant’Ambrogio- en Milán.

Las variables de análisis son: educación, empleo, expectativas de futuro y uso del tiempo libre.

Teniendo en cuenta todo esto, la estrategia metodológica utilizada ha sido variada. Ésta combina el análisis cuantitativo mediante el uso de datos censales y del padrón municipal. El análisis cualitativo, a partir de la recogida de información a través de la entrevista semi-estructurada temática y oral, la entrevista estructurada temática y escrita⁷, y la observación

⁷ Con entrevista estructurada escrita nos referimos a que son los propios jóvenes los que responden por escrito a las preguntas presentadas en el guión de entrevista. Las principales razones por las cuales decidimos decantarnos por este tipo de instrumentos son para poder asegurar que los resultados y las informaciones obtenidas sean comparables, para conseguir el mayor número de información posible teniendo en cuenta las dificultades de acceso y contacto con los jóvenes y el propiciar las mejores condiciones de confidencialidad para que los jóvenes se expresaran de la forma más sincera posible, neutralizando la presión de grupo y la presión entrevistador-entrevistado.

participante sistematizada en un diario de campo. Y el análisis comparativo entre ciudades, barrios y jóvenes.

Selección de los barrios

Se han seleccionado cuatro barrios –Trinitat Nova y Ciutat Meridiana (en Barcelona) y, Comasina y Sant’Ambrogio (en Milán) – para desarrollar el estudio comparativo. Estos cuatro barrios responden a unas características similares que son:

- el origen de su construcción está vinculado a la acogida de población inmigrante procedentes de otras zonas de España e Italia (especialmente del sur),
- el modelo de construcción (vivienda social o vivienda de baja calidad). su ubicación original física (periférica) en la ciudad.
- no evolucionan en la misma línea que la tónica general de las ciudades a las que pertenecen -ciudades altamente competitivas y de importante proyección internacional-, sino que son áreas de invasión-sucesión⁸, que hasta el momento acogen a población en una situación de vulnerabilidad social, explicado por el bajo precio de la vivienda en comparación a otros barrios de las ciudades. Son territorios que tienden a la concentración de desventaja, por lo que se convierten en unidades urbanas vulnerables a experimentar procesos de concentración de riesgo y exclusión social.

Selección de los jóvenes

El número total de entrevistas realizadas a jóvenes de entre 16 y 24 años residentes en Trinitat Nova, Ciutat Meridiana, Comasina y Sant’Ambrogio ha sido de 178, de las cuales 88 se han realizado en Ciutat Meridiana y, 30 en cada uno de los otros tres barrios.

Del total de entrevistas realizadas, la gran mayoría han sido respondidas por jóvenes menores de 18 años. El comportamiento de los jóvenes de 16 a 18 años es de gran importancia porque estos años constituyen una de las principales etapas vitales en las que se configuran aspectos muy significativos para los posteriores trayectos juveniles-adultos. Nos referimos a aspectos tales como amistades, estudios, identidad, expectativas de futuro, estructuración de determinados comportamientos y uso del tiempo libre. En la configuración de estos aspectos, es donde las instituciones presentes en el barrio (principalmente escuelas, equipamientos lúdico-culturales, asociaciones sociales...) cobran mucha una especial importancia,

⁸ Los procesos de invasión-sucesión se refieren a la dispersión espacial que sigue las características de clase de las sociedades de acogida, la cual refuerza la segregación residencial y contribuye a una concentración étnica en estos barrios en relación a la media del conjunto de las ciudades (Bayona, 2005). Otros efectos de estos procesos son por un lado, “*la huida*” de las personas que han mejorado sus condiciones de vida, y el *encapsulamiento* de aquellas que se encuentran en una situación de mayor vulnerabilidad social.

Selección de los profesionales que trabajan con el colectivo joven en los barrios

A estas entrevistas se les suman 39 entrevistas más (realizadas en Comasina, Sant'Ambrogio, Trinitat Nova y Ciutat Meridiana), a profesores, educadores y responsables de equipamientos y programas en el ámbito del ocio y uso del tiempo libre, dirigidos al colectivo joven de estos barrios.

El procedimiento muestral desarrollado ha sido la elección intencional de las personas representativas de las diversas instituciones relevantes para la investigación, que se mostraron interesadas en participar en las entrevistas.

Selección de los responsables de la administración local

Finalmente, se han realizado 14 entrevistas a técnicos y profesionales de la administración local de Barcelona y Milán. Al igual que en las entrevistas a profesionales que interactúan directamente con los jóvenes en los barrios, hemos utilizado una entrevista semi-estructurada temática y oral, así como el procedimiento muestral de elección intencional de los interlocutores.

Con estas entrevistas se ha obtenido información respecto a la planificación de las políticas locales, en especial las sociales y las juveniles, y las estrategias de coordinación con los actores sociales presentes en la ciudad y en los barrios. Ésto permitió contrastar las normativas en materia de juventud y la práctica real de éstas en estos barrios en lo referente a la dotación de recursos, el apoyo institucional, la tipología de programas y sus destinatarios finales.

4.- Los jóvenes en Trinitat Nova, Ciutat Meridiana, Comasina y Sant'Ambrogio

En este apartado vamos a ver cómo viven los jóvenes de entre 16 y 24 años en estos barrios. Para ello y siguiendo el marco analítico planteado, se analizan los siguientes aspectos: educación, posicionamiento del joven respecto al empleo, expectativas de futuro y uso del tiempo libre. Estos aspectos se analizan en profundidad y desde una perspectiva comparativa entre jóvenes y entre barrios, para así evidenciar diferencias y similitudes en los discursos, opiniones, percepciones y conductas de los jóvenes respecto a las variables de análisis.

Educación y expectativas académicas

Nivel de instrucción

Según los censos 1991 y 2001, se aprecia como a lo largo de estos años, el nivel de instrucción entre la población joven (16-24 años) de los barrios de Trinitat Nova, Ciutat Meridiana, Comasina y Sant'Ambrogio, muestran una tendencia de estancamiento y de decrecimiento. Se aprecia por un lado, un aumento considerable del número de jóvenes que completan los estudios básicos; y por otro lado, un considerable descenso en los jóvenes que acceden a estudios universitarios superiores o de tercer ciclo, así como a estudios de formación profesional de grado superior (Ferrer, 2009).

Preferencias de continuidad o discontinuidad de los estudios

El censo 2001 muestra como las tendencias observadas en los cuatro barrios analizados –Trinitat Nova, Ciutat Meridiana, Comasina y Sant'Ambrogio- respecto a la variable de instrucción son diferentes a las dinámicas generales de sus respectivas ciudades (ver gráficos 4.1 y 4.2).

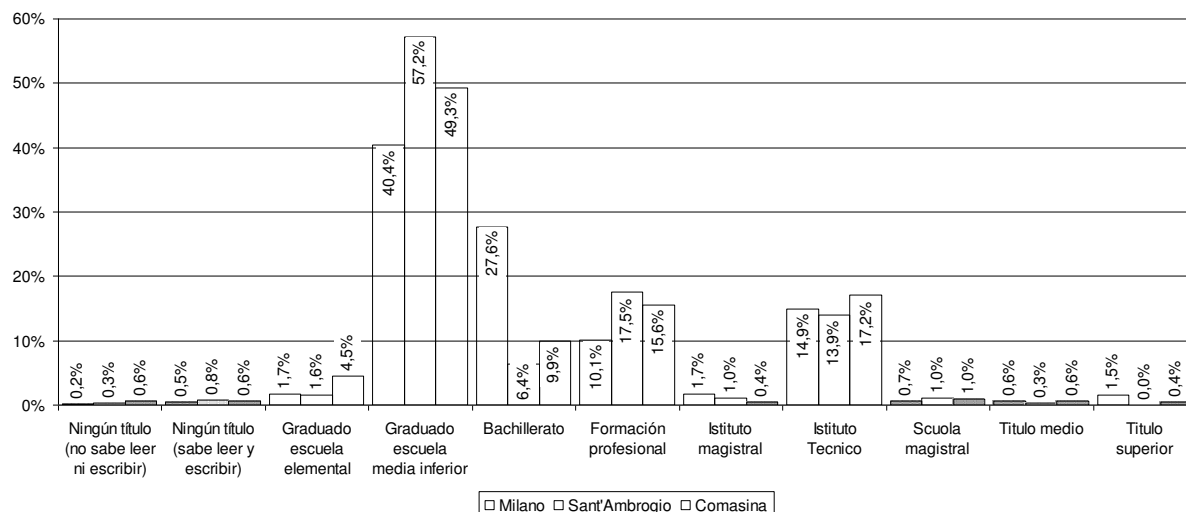
Las tendencias mayoritarias en Barcelona y Milán son que un considerable porcentaje de jóvenes apueste por iniciar estudios post-obligatorios al finalizar la secundaria obligatoria, así como cursar estudios universitarios de primer, segundo o tercer ciclo tras haber finalizado los estudios secundarios post-obligatorios. En cambio, en los barrios analizados el nivel de instrucción mayoritariamente alcanzado por el grupo de jóvenes de entre 16 y 24 años es el de educación secundaria obligatoria (*Scuola Media Inferiore*, en Milán⁹; y *EGB* en Barcelona, previamente a la reforma introducida por la LOGSE¹⁰). Una vez finalizada esta etapa, es significativo el porcentaje de jóvenes que abandonan el sistema escolar y el reducido número de ellos que entran en el mercado laboral. Otro trayecto formativo iniciado es la formación profesional de grado superior, alternativa mucho más consolidada y mayoritaria en el contexto milanés, a diferencia de la realidad barcelonesa, en donde los jóvenes siguen prefiriendo optar por los estudios universitarios una vez finalizan la educación secundaria post-obligatoria. Pero a pesar de estas intenciones y altas expectativas, las cuales pasamos a analizar a continuación, los datos reflejan que el número de estudiantes universitarios en estos barrios está considerablemente por debajo de la media de la ciudad¹¹.

⁹ En Sant'Ambrogio el 57,2% de los jóvenes y en Comasina el 49,3%. Fuente: Censo 2001.

¹⁰ En Trinitat Nova el 43,5% y en Ciutat Meridiana el 40%. Fuente: Censo 2001.

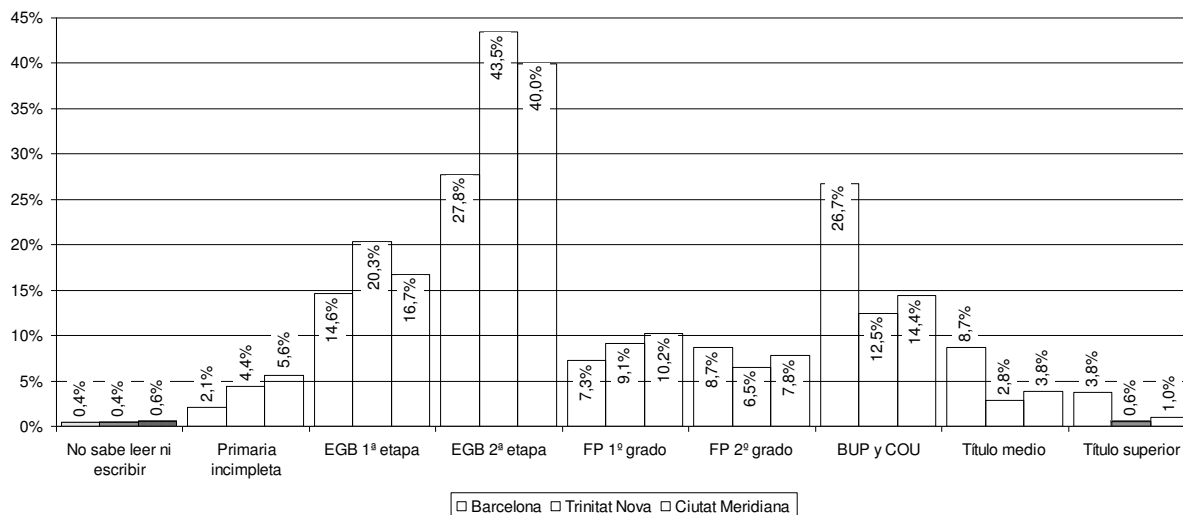
¹¹ En Sant'Ambrogio el porcentaje de jóvenes de entre 16 y 24 años que han finalizado estudios universitarios es del 0%; en Comasina del 0,4%; en Trinitat Nova, el 0,6% y en Ciutat Meridiana el 1%. Fuente: Censo 2001.

Gráfico 4.1. Nivel de estudios de los jóvenes (16-24 años) de Milán, Sant'Ambrogio y Comasina (2001)



Fuente: elaboración propia a partir de la explotación del Censo 2001

Gráfico 4.2. Nivel de estudios de los jóvenes (16-24 años) de Barcelona, Trinitat Nova y Ciutat Meridiana (2001)



Fuente: elaboración propia a partir de la explotación del Censo 2001

El 30% de los jóvenes entrevistados en Trinitat Nova expresa que su primera opción es finalizar la ESO y cursar un ciclo formativo de grado medio. Mientras que en los otros tres barrios la primera preferencia académica es finalizar la etapa escolar que se está cursando para llegar a realizar estudios universitarios. En Ciutat Meridiana este dato es del 43,18% de la muestra entrevistada, aunque cabe matizar que de ese tanto por ciento, el principal porcentaje de jóvenes con estas aspiraciones estudian en los centros concertados *Mare Alfonsa Cavín* (un 66,6% de los jóvenes entrevistados en este centro expresa su intención de ir a la universidad) y en el colegio Santa *Pau-Pimfa* (donde un 88,8% de los entrevistados en esta escuela manifiesta esta intención). Mientras que en el instituto público del barrio, el *IES Pablo Ruiz Picasso*, este porcentaje desciende al 30,90% entre los entrevistados en dicho centro de secundaria. Estos datos ponen de manifiesto signos de una tendencia hacia la segregación escolar entre las escuelas concertadas y públicas, tanto dentro del propio barrio, como con barrios vecinos. Esta cuestión la retomamos a continuación.

Una situación similar reflejan los datos recogidos para Comasina y Sant'Ambrogio, en donde este porcentaje de jóvenes con altas expectativas académicas también se concentra en un tipo de centro; aunque en este caso es un centro de educación en el tiempo libre: el oratorio¹². Al igual que respecto a la segregación escolar, sobre la segregación en el uso del tiempo libre, también volveremos más adelante.

En el caso de Comasina, el 43,3% de los jóvenes entrevistados manifiesta que su intención es finalizar la *scuola media superiore* y matricularse en la universidad, de este porcentaje el 33,3% son jóvenes que forman parte y participan regularmente del oratorio San Bernardo. Y en el barrio de Sant'Ambrogio, el 46,67% de los entrevistados expresa su intención, al igual que en los barrios anteriores, de superar la etapa de la *scuola media superiore* y cursar estudios universitarios.

Las segundas y terceras opciones más elegidas por los jóvenes de Ciutat Meridiana y Comasina son la matriculación en un ciclo formativo de grado superior (19,31% para el primero; y el 18,51% para el segundo) y la incorporación al mercado de trabajo una vez finalizada la ESO o la *scuola media superiore* (20% de los entrevistados en Comasina, y el 4,54% en Ciutat Meridiana); mientras que en Trinitat Nova dichas opciones son representadas por el acceso a la universidad (26,6%) y la entrada al mercado de trabajo una vez finalizada la ESO (13,3%). Finalmente, en Sant'Ambrogio, el 30% de los jóvenes entrevistados se decanta por finalizar la *scuola media superiore* y entrar en el mercado de trabajo, y el 13,3% prefiere incorporarse inmediatamente en el mercado de trabajo.

¹² Los oratorios son entidades religiosas católicas que pretende la evangelización a partir de la educación en el tiempo libre y el ocio. Dichas entidades constituyen la principal oferta de actividades de ocio y tiempo libre desarrolladas en los barrios milaneses estudiados. De ahí que, los oratorios juegan un papel protagonista en el uso del tiempo libre de los jóvenes de Comasina y Sant'Ambrogio.

Las preferencias manifestadas por los jóvenes a la hora de elegir qué estudios cursar o si continuar en el sistema educativo o abandonarlo se correlacionan significativamente con las formas que tienen de entender la educación. Los jóvenes entrevistados en los cuatro barrios presentan diversas formas de entender la educación, y estas pueden agruparse en tres grandes grupos: a). los que entienden la educación como una forma de dibujar un futuro a largo plazo mejor (con un mejor salario, mejores condiciones laborales y realización personal); b). los que entienden la educación como una preparación a corto-medio plazo para su inserción laboral, y c). los que viven la educación como una pérdida de tiempo que no les aporta ningún beneficio.

Según las entrevistas realizadas y las observaciones recogidas durante la observación participante, es interesante evidenciar importantes divergencias entre los jóvenes y los profesionales acerca de cuestiones como: la forma de entender la educación, el valor que a ésta le dan, y principalmente, respecto a las aspiraciones académicas de los jóvenes y sus expectativas de futuro. Se ha constatado como la visión de los profesionales acerca de la educación de los jóvenes es considerablemente más negativa que la que expresan los jóvenes entrevistados. El conjunto de los profesionales de la educación y de la administración local, que conforman la muestra analizada, parten de la base de que uno de los principales problemas del bajo nivel de instrucción de los jóvenes en estos barrios, es la falta de aspiraciones y de expectativas. Mientras que el análisis empírico de los jóvenes pone de manifiesto que los jóvenes entrevistados expresan tener aspiraciones futuras (ya sea seguir estudiando, trabajar, o bien aún no lo tienen decidido).

En el discurso de los jóvenes no se evidencia esa apatía y falta de aspiraciones a las que hacen referencia los profesionales entrevistados. Del total de los jóvenes entrevistados, sólo un 1,68% no ha respondido a la pregunta de qué le gustaría estudiar más adelante, mostrando explícitamente una actitud de pasotismo, la cual ilustraría la percepción de los profesionales de un joven apático, pasota, desmotivado, entre otros calificativos.

Estos datos reafirman las tesis presentadas por los trabajos de Gephart (1997), Buck (2001), Anderson y Subramanian (2006), Turok (2006) y Weber y Butler (2007), los cuales constatan la significativa influencia de las expectativas de los profesionales en las expectativas de futuro de los jóvenes, así como en la configuración de sus trayectos juveniles.

Segregación escolar

Tanto los testimonios recogidos a través de las entrevistas como la observación participante ponen de manifiesto la existencia de indicios de segregación escolar en sus contextos de trabajo. En el contexto milanés, el epicentro de la segregación escolar suele

centrarse en la tipología del centro (*instituto de formación profesional o liceo*)¹³; mientras que en el contexto barcelonés el acento tradicional se ha puesto en la titularidad (escuela pública- escuela concertada) (Albaigés y Valiente (2009) y Alegre et al., 2010).

Dichos indicios de segregación no sólo son manifestados por los profesionales, sino también por los jóvenes. Aunque los argumentos que utilizan para explicar tal fenómeno son distintos entre ambos grupos de entrevistados. Los jóvenes explican la segregación en base a cuestiones como el comportamiento, el rendimiento, el ambiente de estudio, entre otros; mientras que los profesionales utilizan más argumentos relacionados con la nacionalidad y el nivel socio-económico del alumnado.

Empleo y expectativas laborales

Tasa de desempleo juvenil

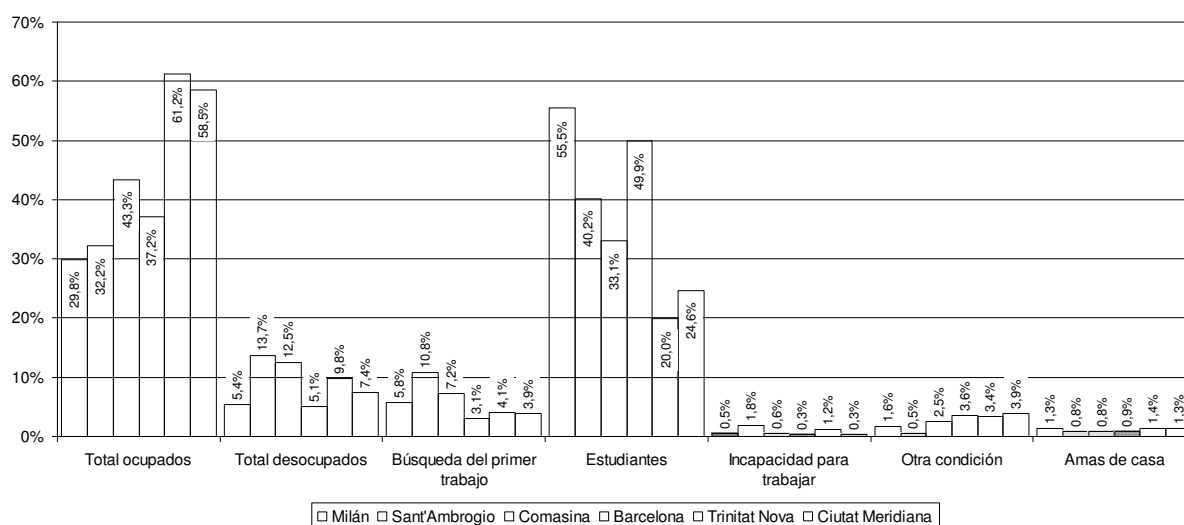
Según el censo 2001, la tasa de desempleo entre los jóvenes de 16 y 24 años que residen en los barrios objeto de estudio son considerablemente superiores a la tasa de desempleo juvenil, recogida para la población de la misma franja de edad en Barcelona y Milán (ver gráfico 4.3.).

En 2001, la tasa de desempleo entre los jóvenes de 16 y 24 años¹⁴ en Milán es del 5,42%, mientras que en Comasina es del 12,48% y en Sant'Ambrogio, del 13,66%. Siguiendo una tendencia similar, en Barcelona la tasa de desempleo juvenil para 2001, es del 5,13% mientras que en Trinitat Nova es del 9,82% y en Ciutat Meridiana del 7,40%.

¹³ Autores como Buzzi, Cavalli, De Lillo (2007: 49, 80-81) apuntan el riesgo discriminador de la escuela en la realidad italiana. Sus estudios explican por un lado, que aquellos jóvenes que presentan motivaciones intrínsecas por aprender se adaptan mejor al modelo escolar actual, mientras que los alumnos que tienen una motivación pragmática del estudio no encuentran en la escuela aquello que buscan –formarse para tener un oficio- por lo que se sienten fuera del sistema escolar y lo abandonan con mayor facilidad. Por otro lado, evidencian como los jóvenes de clase media-alta y con un cierto capital cultural suelen ir al “liceo”, y después a la universidad; mientras que aquellos jóvenes que acuden a escuelas profesionales, suelen responder al perfil de jóvenes que pertenecen a familias de clase trabajadora, con recursos socio-económicos y culturales medio-bajos.

¹⁴ A la hora de interpretar este dato, es importante tener en cuenta que un número significativo de jóvenes en esta franja de edad no ha entrado de forma permanente y estable en el mercado laboral, ya que se está formando. Por tanto, esta cifra debe contemplarse teniendo en cuenta el número de estudiantes, dentro de esta franja de edad, presente en cada uno de los barrios analizados.

Gráfico 4.3. Situación laboral de los jóvenes (16-24 años) de Barcelona, Trinitat Nova y Ciutat Meridiana; y Milán, Comasina y Sant’Ambrogio (2001)



Fuente: elaboración propia a partir de la explotación del Censo 2001

Sectores de ocupación juvenil

Los principales sectores económicos donde se ocupan los jóvenes en Milán son las actividades financieras y los servicios a la comunidad (educación y sanidad). Mientras que, en Comasina y en Sant’Ambrogio, los principales sectores de ocupación entre los jóvenes son la industria manufacturera, el comercio y la construcción. Una tendencia similar se aprecia en el contexto barcelonés, en donde el colectivo joven suele ocuparse en el sector servicios y de forma residual en la industria. En cambio, los jóvenes de Trinitat Nova y Ciutat Meridiana se ocupan en los mismos sectores laborales que los jóvenes de los dos barrios milaneses: industria manufacturera, el comercio y la construcción.

Estos datos reflejan como los barrios de Trinitat Nova, Ciutat Meridiana, Comasina y Sant’Ambrogio no han evolucionado en la misma dirección que lo han hecho las ciudades a las que pertenecen. Barcelona y Milán son ciudades que han evolucionado de un modelo propiamente industrial (años 60-70) a una economía post-industrial, basada en el sector servicios, en el turismo (en el caso de Barcelona) y en el sector de la moda y las finanzas (en el caso de Milán). Sin embargo, muchos jóvenes de estas zonas urbanas, se ocupan principalmente en sectores como la industria, el comercio y la construcción¹⁵.

¹⁵ Desde 2008 son los sectores que más intensamente están viviendo los efectos de la crisis económica global.

Expectativas laborales y percepción de los profesionales

La totalidad de los jóvenes entrevistados¹⁶ ha emitido una respuesta afirmativa al preguntarles qué les gustaría ser de mayor. En ningún caso se han evidenciado respuestas del tipo *me da igual* o *no quiero trabajar*. Al igual que en la variable instrucción, un 16,29% de los jóvenes entrevistados en los cuatro barrios analizados han respondido a esta pregunta *no lo sé, no estoy todavía seguro de lo que quiero ser de mayor*. Este tipo de respuestas han sido emitidas principalmente por jóvenes de 16 años que no han finalizado la escolarización secundaria obligatoria ni han entrado al mercado de trabajo.

En contraposición, el testimonio expresado por los profesionales trabajan con los jóvenes en los cuatro barrios analizados es considerablemente más pesimista que el manifestado por los jóvenes. Los profesionales afirman que los jóvenes residentes en estos barrios presentan importantes dificultades de inserción laboral. Apuntan que los principales motivos de esta situación son la escasa formación y bajo nivel de instrucción (principalmente refiriéndose a aquellos jóvenes que no han alcanzado el certificado de educación obligatoria, ya sea porque han abandonado el sistema escolar prematuramente o porque no han alcanzado las puntuaciones necesarias), la baja motivación por la escuela y el trabajo, la falta de hábitos vinculados al mundo del empleo (como la puntualidad, la disciplina, el compromiso, el esfuerzo...) e importantes limitaciones en sus habilidades de búsqueda y gestión de información así como tramitación de solicitudes de empleo.

El análisis de los datos aportados por esta investigación cuestiona la visión de que predominan la apatía y la desmotivación entre los jóvenes por trabajar (como sostienen algunos profesionales, tal y como veremos más adelante) y ponen de manifiesto que los jóvenes tienen altas expectativas profesionales en los cuatro barrios analizados. En todos y cada uno de los barrios, entre el 50 y el 72% de los jóvenes entrevistados se decanta por profesiones de tipo liberal, en detrimento de ocupaciones en oficios.

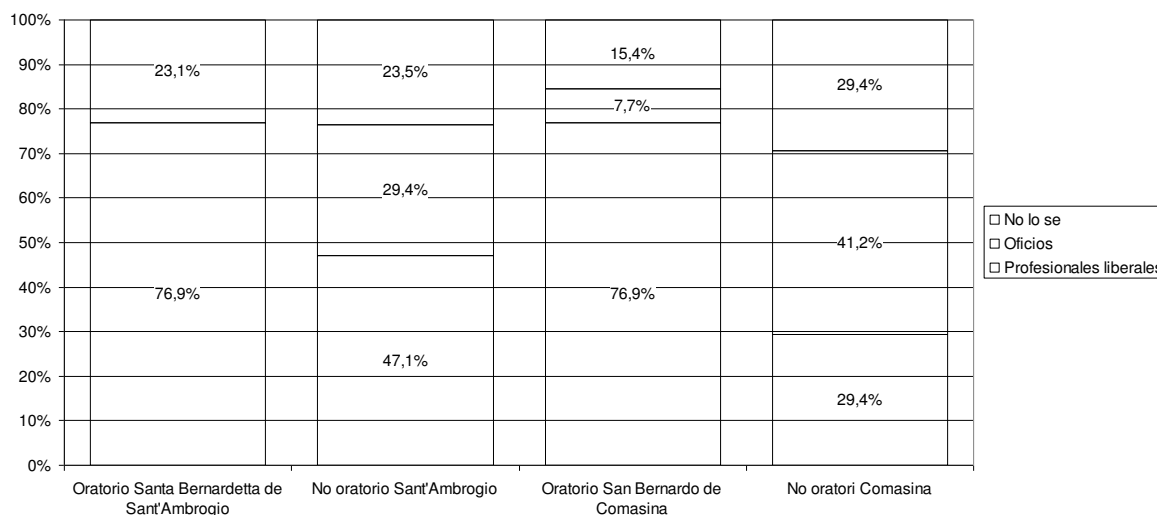
Expectativas laborales de los jóvenes y segregación escolar y en el uso del tiempo libre

El análisis del empleo y de las perspectivas de empleo, tanto en los barrios barceloneses como milaneses, pone de manifiesto indicios de segregación según el tipo de centro de educación formal y no formal. Dicho de otro modo, en el ámbito laboral así como en el de las expectativas profesionales se constatan diferencias significativas. En el contexto barcelonés, estas diferencias son entre aquellos jóvenes que están matriculados en centros de educación secundaria de titularidad pública y aquellos matriculados en centros de titularidad

¹⁶ Recordar la falta de evidenciación empírica significativa de jóvenes mayores de 18 años. La muestra de jóvenes analizada consta de un 86,52% de jóvenes entre 16-18 años, y un 13,48% de jóvenes entre 19-24 años, por lo que los resultados obtenidos se refieren principalmente al primer sub-grupo de edad.

privada-concertada (principalmente situados fuera del barrio). Mientras que en el contexto milanés, las diferencias son entre aquellos que asisten a los oratorios y los que no asisten a ellos (ver gráfico 4.4.).

Gráfico 4.4. Expectativas laborales de los jóvenes (16-24 años) en Comasina y Sant’Ambrogio, según si asisten al oratorio o no



Fuente: elaboración propia a partir de las entrevistas realizadas

Estos datos constatan la tesis planteada por Bauder (2002) y Wacquant (2008), referentes a como la intervención institucional tiende a reproducir y reforzar la segregación social entre las distintas tipologías de jóvenes. También, señalan el peligro de estigmatización de este tipo de dinámicas, las cuales suelen acentuarse sobre el grupo de jóvenes destinatario habitual de determinados proyectos o servicios; como son en este caso proyectos de inserción socio-laboral juvenil.

Ocio y uso del tiempo libre

Las actividades desarrolladas en el uso del tiempo libre

Para analizar las actividades que los jóvenes llevan a cabo en su tiempo libre, utilizamos tres categorías: la primera, *actividades estructuradas desarrolladas en el uso del tiempo libre*, en esta categoría se engloban actividades tales como extra-escolares ya sean deportivas, culturales, religiosas o políticas. La segunda, *actividades no estructuradas desarrolladas en el uso del tiempo libre*, ésta hace referencia a todas aquellas actividades que los jóvenes realizan al salir de clase pero que no están vinculadas a ninguna entidad de tipo social, deportivo ni religioso, por ejemplo, compartir su uso del tiempo libre con los

amigos ya sea en la calle, en sus casas; estar con sus familiares (padres, abuelos, hermanos...). Y la tercera, pautas de ocio de los jóvenes durante el fin de semana, prestando una especial atención a qué tipo de actividades realizan y dónde las realizan (en el propio barrio, en barrios próximos o en el centro de la ciudad).

Actividades estructuradas desarrolladas en el uso del tiempo libre

De la muestra analizada, el 38,76% de los jóvenes entrevistados afirma que al salir de clase ocupa su uso del tiempo libre acudiendo a un recurso o entidad socio-cultural y/o deportiva de su barrio¹⁷. De este porcentaje, entre un 22,22% y un 35,29% en Ciutat Meridiana, Comasina y Sant’Ambrogio afirma participar en dos o de tres actividades distintas, mientras que en Trinitat Nova esta cifra sube al 55,22%. Las actividades más repetidas entre los jóvenes de los barrios milaneses han sido la asistencia al oratorio y a clubes deportivos (principalmente de fútbol). En la misma línea, los jóvenes de Trinitat Nova y Ciutat Meridiana hacen referencia en sus respuestas a la participación de equipamientos socio-culturales como el Centre Obert Ciutat Meridiana¹⁸, el Casal de joves Llops del Taga¹⁹, en menor medida el Centre Cívic²⁰; y el club local de fútbol.

Actividades no estructuradas desarrolladas en el uso del tiempo libre y uso del espacio público

El 46,07% de la muestra analizada afirma pasar gran parte de su tiempo libre o todo su tiempo libre dando vueltas por el barrio, sin hacer nada en particular más allá de estar con sus amigos. Estos comportamientos se aprecian más significativamente entre los jóvenes que cursan la secundaria obligatoria en institutos públicos, manifiestan escaso interés por la escuela y, expresan su intención de trabajar desarrollando cualquier ocupación con el fin de ganar dinero rápidamente.

Este perfil de joven es percibido por los profesionales como jóvenes vulnerables a riesgos como el inicio al consumo de sustancias estupefacientes o formar parte de bandas

¹⁷ Menos de un 4% de la muestra entrevistada afirma desarrollar actividades lúdicas fuera del barrio al salir de la escuela.

¹⁸ Según el Decreto 27/2003, de atención social primaria, los Centres Oberts, se definen como “servicios diurnos que realizan una tarea preventiva, fuera del horario escolar, que dan apoyo, estimulan y potencian la estructuración y el desarrollo de la personalidad, la socialización, la adquisición de aprendizajes básicos y el ocio, y compensan las deficiencias socio-educativas de las personas”.

Fuente: http://www.bcn.es/barcelonainclusiva/docs/cat/centres_oberts_barcelona.pdf

¹⁹ Casal de joves es el equivalente a un centro juvenil. Son espacios de ocio para jóvenes de entre 12 y 30 años. Pueden pertenecer al ayuntamiento, a instituciones civiles dentro del ámbito social o bien a instituciones de tipo religioso. Engloba servicios como: actividades programadas, actividades gestionadas por los propios jóvenes, puntos de información juvenil... Fuente: <http://cij.es>.

²⁰ El Centre cívic es un equipamiento municipal situado en los barrios. Pretende ser un punto de encuentro para la ciudadanía así como núcleos potenciadores de convivencia, participación ciudadana y, de la difusión de la cultura y la creatividad.

Fuente: <http://www.bcn.cat/centrescivics/ca/que.html>.

vandálicas. Además, explican los profesionales del ámbito de la seguridad policial que la presencia constante de los jóvenes en la calle, genera sensación de inseguridad entre los vecinos de los barrios, y deteriora la imagen del colectivo joven en estos barrios.

Otra tendencia evidenciada que reafirma la presentada en informes como la *Enquesta de Condicions de vida i hàbits de la població jove de la província de Barcelona 2006* y el *Primo Rapporto (2006) del Osservatorio Giovani della Provincia di Milano*, es un 29,97% de la muestra decide quedarse en casa navegando por internet, viendo la televisión, jugando al ordenador o la consola, y en menor medida estudiando. Esta tendencia se aprecia de forma más significativa entre los jóvenes entrevistados en Ciutat Meridiana que estudian en el centro concertado *Mare Alfonsa Cavín*.

Cuando se les pregunta por qué prefieren quedarse en casa los discursos mayoritarios son: *porque prefiero utilizar las nuevas tecnologías que asistir a un centro a hacer una determinada actividad; porque creo que en el barrio no hay nada que me interese; porque en el barrio las actividades que hay no me gustan ni tampoco la gente que va* (especialmente entre los jóvenes entrevistados en Ciutat Meridiana); *porque de esta forma hago lo que quiero cuando quiero sin estar sujeto a un horario extra-escolar; y, porque a través de las redes sociales y los chats puedo relacionarme con quien quiero y no con quien asiste a una determinada actividad*. Es decir, los jóvenes tienen experiencias y relaciones más allá del barrio, al que consideran una limitación más que una oportunidad.

Actividades de fin de semana

Las principales preferencias de ocio entre los jóvenes de Trinitat Nova, Ciutat Meridiana y Comasina y Sant’Ambrogio durante el fin de semana son: en primer lugar, permanecer en el propio barrio. La segunda opción más señalada por los jóvenes es considerablemente diferente entre los barrios milaneses y los barrios barceloneses, ya que entorno al 20% de los jóvenes entrevistados en Comasina y Sant’Ambrogio afirman ir al centro de la ciudad durante el fin de semana, para ir al cine o de compras. Mientras que el porcentaje de jóvenes residentes en Trinitat Nova y Ciutat Meridiana que dicen ir al centro de la ciudad se reduce entorno al 12%. Entre éstos, la segunda opción de actividades de fin de semana más elegida es acudir a zonas comerciales ubicadas fuera de sus respectivos barrios. Las principales actividades desarrolladas en estos locales de ocio son ir al cine, a discotecas y pubs. En tercer lugar, se mantiene esa tendencia diferenciada entre los jóvenes de los barrios de Barcelona y los barrios de Milán, ya que los primeros señalan como tercera preferencias de ocio durante el fin de semana ir al centro de la ciudad, mientras que entre los jóvenes de Comasina y Sant’Ambrogio es ir a centros comerciales situados fuera de ambos barrios. Finalmente, se evidencia como entre los jóvenes de los cuatro barrios, la opción de actividad de fin de semana menos elegida es la de ir a barrios vecinos.

De los jóvenes que expresan permanecer en el barrio, menos de un 7,51% declara participar de alguna actividad como puede ser el ir al oratorio en el caso de Comasina y Sant'Ambrogio, y en el caso de Trinitat Nova y Ciutat Meridiana, participar de actividades lúdicas que proponen las entidades sociales ubicadas en los barrios. El resto de jóvenes responden al grupo de jóvenes que comentan pasar su uso del tiempo libre reuniéndose en las calles y plazas del barrio y pasando el rato con los amigos.

Es interesante destacar que del porcentaje de jóvenes que dicen ir al centro de la ciudad, 10 de 13 jóvenes en Comasina y Sant'Ambrogio forman parte y participan regularmente también del oratorio. Así mismo, en Ciutat Meridiana más de la mitad de los jóvenes que emiten esta respuesta son jóvenes que cursan estudios secundarios obligatorios y post-obligatorios en el centro concertado *Santa Pau* (recordamos situado fuera de Ciutat Meridiana).

Segregación en el ocio y el uso del tiempo libre

Los datos aportados por esta investigación ponen de manifiesto que se aprecian índices de segregación en la oferta del ocio y del uso del tiempo libre tanto en los barrios milaneses como barceloneses. La problemática que reflejan dichos datos es corroborada también por los profesionales de la educación en el uso del tiempo libre y la educación social que hemos entrevistado, así como también los docentes, e incluso, los propios jóvenes.

En el caso de los barrios milaneses, la dualización de la oferta de uso del tiempo libre provoca que los oratorios, siendo entidades con una marcada identidad católica, desarrollen servicios alternativos a la ausencia del estado del bienestar en la atención a la población joven milanesa, aunque a efectos prácticos, sólo llegan a un grupo destinatario considerado altamente "*normalizado*". En cambio, las cooperativas sociales en convenio con el *Comune di Milano* son las que atienden de forma prioritaria a los jóvenes que presentan mayores dificultades a nivel social y económico. Tal dualización, según los testimonios entrevistados, dificulta un trabajo en red entre los agentes sociales, y supone una concentración de dificultades y de expectativas pesimistas entre los profesionales que trabajan en las cooperativas sociales y en los servicios dirigidos a jóvenes en situación de riesgo social, lo cual consideran que es contraproducente, ya que este tipo de jóvenes necesitan estímulos positivos, no negativos cargados de pesimismo.

Por otro lado, y de una forma totalmente diversa, en los barrios de Trinitat Nova y Ciutat Meridiana, se aprecia como gran parte de los jóvenes que comentan asistir al casal de joves, al centre obert o a las actividades de la asociación de vecinos, corresponden a los jóvenes que en las entrevistas han respondido asistir a la escuela pública de su barrio, querer finalizar la ESO e incorporarse al mundo laboral. Sin embargo, aquellos jóvenes que estudian en el mismo barrio, ya sea en un centro público o concertado, que en sus discursos

manifiestan expectativas académicas y laborales más altas no muestran excesivo interés por pasar su uso del tiempo libre en estos recursos del barrio. Dicho desinterés se incrementa significativamente entre otro sub-grupo de jóvenes que cursan sus estudios en una escuela concertada fuera del barrio (tendencia apreciada especialmente en el barrio de Ciutat Meridiana).

5.- Los trayectos juveniles

Tal y como hemos podido apreciar en el análisis de los mecanismos de integración social tradicionales y emergentes, como son la escuela, el trabajo y el ocio se evidencian múltiples perfiles de jóvenes que definen y desarrollan distintos trayectos juveniles²¹. A continuación, pasamos a explicar más detenidamente cada uno de estos trayectos juveniles.

Para comprender mejor esa diversidad de perfiles y trayectos juveniles se utilizan seis categorías: *invisibles*, *visibles* y, *desapercibidos* (en los barrios barceloneses) y; *bravi*, *non bravi* y, *lavoratori* (en los barrios milaneses).

Estas categorías han sido construidas como categorías que explican la interacción que tienen estos jóvenes con las instituciones educativas, y en especial las instituciones de educación no formal concretamente en el ámbito del tiempo libre; las estrategias que desarrollan en relación a la educación, el mercado de trabajo, el uso del tiempo libre y sus planes de futuro, así como el uso que realizan del espacio público. Dichas categorías a su vez, también son diversas y llenas de matices, a pesar de ello, en algunas ocasiones son asumidas por los propios jóvenes como señas de identidad.

Jóvenes bravi

En Milán los *jóvenes bravi* responden al perfil de aquellos jóvenes que desarrollan trayectorias de éxito, principalmente en el ámbito escolar, y posteriormente en su inserción en el mercado de trabajo. Expresan altas expectativas de futuro académico y profesional. Se decanta por profesiones liberales y estudios universitarios. En su tiempo libre extra-escolar suelen asistir al oratorio, y el fin de semana van al centro de la ciudad y utilizan los servicios y las ofertas que la esta zona de la ciudad ofrece. Su presencia en el espacio público del barrio es prácticamente nula, ya que lo consideran un lugar inhóspito.

Los profesionales entrevistados les auguran un futuro de éxito. Y tanto éstos como los propios jóvenes construyen su futuro fuera de sus respectivos barrios de residencia.

²¹ Consultar anexo 1.

Jóvenes lavoratori

Los *jóvenes lavoratori* son los jóvenes que se decantan por estudiar cursos de formación profesional porque pretenden incorporarse en un breve espacio de tiempo en el mercado de trabajo. Se decantan por estudios técnicos y más bien relacionados con los oficios. En su tiempo libre extra-escolar practican deporte, tanto dentro como fuera de sus barrios, y en menor medida participan del oratorio. Durante el fin de semana, pasan su tiempo libre en centros comerciales, situados en barrios vecinos al suyo. Utilizan el espacio público del barrio de forma puntual, vinculada a una actividad organizada o auto-organizada.

Respecto a su futuro los profesionales destacan sus potencialidades, pero también señalan que son jóvenes vulnerables a la influencia del grupo de amigos, de las experiencias laborales y académicas.

Jóvenes non bravi

Los *jóvenes non bravi* son los jóvenes que desarrollan trayectorias de fracaso o abandono en la instrucción, lo cual dificulta considerablemente su entrada en el mercado de trabajo. No muestran interés por la escuela, pero sí por entrar en el mercado de trabajo inmediatamente. En su tiempo libre extra-escolar, suelen pasar gran parte de él en el espacio público local del barrio sin llevar a cabo ninguna actividad concreta, de la misma forma que durante el fin de semana. Así mismo, en algunas ocasiones asisten a las actividades que ofrecen las cooperativas sociales que trabajan en estos barrios. En este grupo se evidencian importantes limitaciones, a las que Harvey (2007 [1997]) denomina barreras mentales, a la hora de salir del barrio y utilizar el resto de la ciudad así como los recursos y oportunidades que ésta ofrece.

Los profesionales entrevistados destacan la desmotivación y apatía de estos jóvenes para estudiar y trabajar, por lo que consideran que en el futuro estos jóvenes tendrán problemas para encontrar un empleo y emanciparse tanto en el barrio como en otras zonas de la ciudad –donde el precio de la vivienda es considerablemente más elevado que en Comasina y Sant’Ambrogio– lo que les hace vulnerables a entrar en la economía sumergida, el *trapicheo*...

Jóvenes invisibles

Los *jóvenes invisibles* responden al perfil de jóvenes de *jóvenes bravi* que hemos apuntado para los barrios de Comasina y Sant’Ambrogio, pero con la diferencia de que éstos en su tiempo libre extra-escolar no participan de ningún equipamiento ni actividad que tenga lugar en su barrio. De hecho, hemos decidido denominarles *invisibles* porque son jóvenes que residen en estos barrios, pero en cambio no participan de la vida social de éste. No utilizan ni las instituciones, ni los equipamientos, ni el espacio público local, porque lo

perciben como lugares inseguros, vacíos de oportunidades y estigmatizantes. Por ello, en su tiempo libre extra-escolar suelen realizar actividades lúdicas en equipamientos situados fuera de sus barrios de residencia. Y durante el fin de semana suelen utilizar al centro de la ciudad así como otras partes de ésta.

Jóvenes desapercibidos

Los *jóvenes desapercibidos* es una categoría similar a los *jóvenes lavoratori*. Sin embargo, los *jóvenes desapercibidos* engloba una mayor heterogeneidad de trayectos juveniles que la categoría *jóvenes lavoratori*. Los *jóvenes desapercibidos* se decantan por estudios de formación profesional, pero también lo hacen por estudios universitarios. En su mayoría expresan altas expectativas de futuro académicas y laborales, pero a diferencia del grupo de *lavoratori* en Comasina y Sant'Ambrogio, los *jóvenes desapercibidos* estudian en los centros de educación secundaria (públicos o concertados) ubicados en los barrios de Trinitat Nova y Ciutat Meridiana.

En su tiempo libre extra-escolar y durante el fin de semana suelen permanecer en casa o en casa de amigos, realizan actividades deportivas fuera del barrio o bien en un equipamiento deportivo privado (como por ejemplo, un gimnasio). Por otro lado, su presencia y uso tanto de la calle como en los equipamientos del barrio (*casal de joves, centre obert, centre cívic, asociación de vecinos...*) son más altos que los observados para los *jóvenes invisibles*, pero considerablemente más baja que la observada para los *jóvenes visibles*.

El nominativo de *desapercibidos* pretende reflejar esa idea de que estos jóvenes utilizan las instituciones presentes en los barrios, principalmente las escolares, y en menor medida las lúdico-deportivas, pero no son percibidos por los profesionales. Paradójicamente, a pesar de ser la categoría definida que más jóvenes aglutina, es el perfil de joven y de trayectos juveniles menos mencionado por los profesionales de Trinitat Nova y Ciutat Meridiana a los que hemos entrevistado.

Jóvenes visibles

Los *jóvenes visibles* se muestran como la antítesis de los *jóvenes invisibles*. Este perfil de joven responde a aquellos jóvenes que están matriculados en los centros escolares públicos de sus barrios de residencia –Trinitat Nova y Ciutat Meridiana-, pero que expresan no ver la utilidad de estudiar, por lo que muestran bajos niveles de rendimiento escolar, y presentan con mayor frecuencia trayectorias desestructuradas. Sin embargo, expresan un gran interés por entrar en el mercado de trabajo de forma rápida. No expresan unas altas expectativas de futuro, pero no son tan pesimistas como las que les auguran los profesionales entrevistados.

Respecto a sus pautas de uso del tiempo libre, los *jóvenes visibles* presentan una alta presencia y uso tanto del espacio público del barrio como de los recursos y equipamientos sociales de Trinitat Nova, Ciutat Meridiana, Comasina y Sant'Ambrogio.

6.- CONCLUSIONES

Desde el comienzo de este trabajo, se da por sentado que el barrio donde un joven vive es importante para su desarrollo como joven y futuro adulto, ya que es en el barrio donde pasa gran parte de su tiempo, donde se socializa al interactuar con las instituciones así como con los iguales, y donde encuentra sus referentes más inmediatos, al margen de la familia.

Ahora bien, el análisis empírico pone de manifiesto que el efecto barrio en Trinitat Nova, Ciutat Meridiana, Comasina y Sant'Ambrogio no es homogéneo ni determinante para los trayectos vitales de los jóvenes, sino que éste presenta intensidades y formas diferentes de influencia. Un ejemplo de esas influencias e intensidades son las distintas categorías en las que hemos dividido el colectivo joven residente en estos cuatro barrios. Esto cuestiona la validez de aquellos trabajos que establecen una relación causa-efecto entre vivir en un barrio desfavorecido y el hecho de que los jóvenes desarrollen trayectorias vitales vulnerables a procesos de exclusión social.

Los resultados del trabajo de campo en Trinitat Nova, Ciutat Meridiana, Comasina y Sant'Ambrogio pone de manifiesto que la incidencia de los factores territoriales sobre las oportunidades vitales de los jóvenes, en un sentido negativo, aumentan cuanto más fuerte es la dependencia del joven a los recursos del barrio, cuanto más fuertes son las barreras mentales que dificultan la salida de él y cuanto más bajas con las expectativas de futuro y cuanto más desestructuradas son las dinámicas en los ámbitos de la educación, el trabajo y el uso del tiempo libre.

La vulnerabilidad de los jóvenes a sufrir procesos de exclusión social está más vinculada al tipo de interacciones que los jóvenes establecen con las instituciones, esencialmente educativas (escuela y asociaciones sociales de tiempo libre); así como a las experiencias vitales que desarrollan los jóvenes en los ámbitos de la instrucción, el trabajo y el uso del tiempo libre tanto dentro como fuera del barrio, que no al barrio en el que residen.

Por tanto, los perfiles de jóvenes *non bravi* y *visibles* son los grupos de jóvenes que se muestran más sensibles a situaciones de vulnerabilidad social, ya que son más dependientes de los equipamientos y los profesionales que actúan en sus barrios de residencia, y por tanto de la influencia de sus acciones. Contrariamente, los jóvenes *bravi* e *invisibles* son los grupos de jóvenes sobre los que el efecto de la acción profesional de los actores sociales ubicados en los barrios es de menor intensidad, ya que tienden a

compensar la ausencia de recursos y oportunidades que presenta el barrio con su capacidad de salir de él y sus altas expectativas de futuro vinculadas a unas trayectorias académicas ascendentes.

Por otro lado, y ante la pregunta a través de qué mecanismos opera el efecto barrio, este trabajo ha siguiendo el enfoque interpretativo institucional (Jencks y Mayer, 1990; Brooks-Gunn, 1993; Buck, 2001), el cual pone de manifiesto que uno de los mecanismos fundamentales a través de los que el efecto barrio opera son las instituciones locales (escuelas, equipamientos sociales...), así como los profesionales que trabajan con el colectivo joven en estos barrios. Por ello, una de las preguntas de investigación que nos planteábamos era ¿qué acciones concretas se están desarrollando en materia de juventud en Barcelona y Milán? Y ¿qué efectos tienen?

El trabajo de campo desarrollado pone de manifiesto que en el caso de los barrios de Milán, el modelo de atención a la población joven, protagonizado esencialmente por los oratorios, se adecua plenamente a los intereses y necesidades de los *jóvenes bravi* y en menor medida de los *jóvenes lavoratori*, mientras que no responde a las motivaciones y exigencias de los *jóvenes non bravi*. Sin embargo, en el modelo de atención a la población joven en los barrios de Barcelona se aprecia una significativa intervención y gestión municipal. El análisis realizado pone de manifiesto que en ambos barrios el modelo de atención a la población joven, especialmente en la dimensión del tiempo libre, tiende a priorizar y potenciar servicios y programas dirigidos a los intereses de los *jóvenes visibles*, mientras que no responden a los intereses de los *jóvenes invisibles y desapercibidos*.

Por ello, en contra de lo que pueda pensarse, el riesgo de exclusión social juvenil no incrementa necesariamente por la insuficiente intervención institucional dirigida al colectivo joven y territorialmente localizada. Paradójicamente, la intervención institucional en algunos casos no supone una red de protección sino un mecanismo generador de efectos no deseados como el sentimiento de estigmatización entre los destinatarios de un determinado equipamiento y/o programa. Además, esa estigmatización favorece procesos de “*encapsulamiento*” y dependencia de los *jóvenes visibles*, y el “*efecto catapulta*” de los *invisibles y desapercibidos*. Este tipo de dinámica corren el peligro de ser mecanismos encubiertos de exclusión social (Wacquant, 2008).

En definitiva, estos indicios de segregación en el uso del tiempo libre se añaden a los procesos de segregación escolar y social que también experimentan estos barrios respecto al conjunto de la ciudad. Todo ello, tiende a intensificar el efecto barrio en sentido negativo, incidiendo especialmente en las barreras mentales de los jóvenes más dependientes de los recursos locales (*non bravi y visibles*) así como su autoestima y sus expectativas de futuro.

La forma en que esa influencia tiene lugar es a través de la generación de un ambiente en el que existen escasos referentes positivos, en el que en ocasiones, la baja autoestima así como la actitud pesimista de algunos coetáneos y de algunos profesionales hacia las oportunidades vitales de estos jóvenes, contribuyen a la configuración por parte de éstos de bajas expectativas en relación a la educación y el empleo. Esto a su vez, influye en el rendimiento escolar y en las experiencias que vivencian los jóvenes, tanto en el ámbito educativo como el laboral o del tiempo libre, lo cual retroalimenta de nuevo una baja autoestima y unas bajas expectativas de futuro, las cuales cada vez son más próximas al desencanto y la frustración (Atkinson y Kintrea, 2001; y Bauder, 2002) que según algunos autores como Lagrange y Oberti (2006) han sido el motor de revueltas juveniles como las acontecidas en París y Londres.

7.- REFERENCIAS BIBLIOGRÁFICAS

- ALBAIGÉS, B; y VALIENTE, O.** (2009). "Indicadors de l'educació a Catalunya". En, F. FERRER (dir.): *L'Estat de l'educació a Catalunya. Anuari 2008*. Barcelona, Fundació Jaume Bofill-Editorial Mediterrània. (pp. 15-173).
- ALEGRE, M.A.** (coord.) (2010). "El règim de benestar juvenil a Catalunya. Fonts de benestar i oportunitats transicionals dels joves catalans". En, SECRETARIA DE JOVENTUT: *Pla Nacional de Joventut de Catalunya 2000-2010. Síntesi dels estudis d'avaluació realitzats per la Secretaria de Joventut*. Barcelona, Departament d'Acció Social i Ciutadania. (pp. 23-37).
- ANDERSON, E; y SUBRAMANIAN, S.V.** (2006). "Explorations of Neighborhood and educational outcomes for young Swedes". *Urban Studies*, 43 (11): 2013-2025.
- ARRIBA, A.** (coord.) (2008): *Políticas y bienes sociales: Procesos de vulnerabilidad y exclusión social*. Madrid, Fundación FOESSA – Cáritas Española.
- ATKINSON, R; y KINTREA, K.** (2001). "Disentangling Area Effects: Evidence from deprived and non-deprived neighbourhoods". *Urban Studies*, 38 (12): 2277-2298.
- BAUDER, H.** (2002). "Neighbourhood Effects and Cultural Exclusion". *Urban Studies*, 39 (1): 85-93.
- BAYONA, J.** (2005). "Implicaciones demográficas y espaciales de la internacionalización de los flujos migratorios: El caso de Barcelona". Comunicación presentada en: *Congreso Internacional de Jóvenes Investigadores en Demografía: XXV Conferencia Internacional de Población IUSSP*, en Tours (Francia), 18-23 de julio.

- BODY-GENDROT, A.M; GARCÍA, M; y MINGIONE, E.** (2011). "Comparative Social Transformations in Urban Regimes". En, A. SALES (ed.): *Sociology Today: Social Transformations in a globalizing World*. Thousands Oaks, Sage Studies in International Sociology.
- BROOKS-GUNN, J; DUCAN, G. J; KLEBANOV, P.K; y SEALAND, N.** (1993). "Do neighbourhoods affect child and adolescent development?". *American Journal of Sociology*, 99: 353-395.
- BUCK, N.** (2001). "Identifying Neighbourhood effects on social exclusion". *Urban Studies*, 38 (12): 2251-2275.
- BUZZI, C; CAVALLI, A; y DE LILLO, A.** (a cura di) (2007): *Rapporto Giovanni. Sesta indagine dell'Istituto IARD sulla condizione giovanile in Italia*. Bologna, Il Mulino.
- GANS, H.J.** (1968). "Urbanism and Sub-urbanism as Ways of Life: A Re-evaluation of Definitions". En, (ed.): *People and Plans. Essays on Urban Problems and Solutions*. New York, Basic Books.
- GARCÍA, M; I CANO, A.B.** [pendiente de publicación]. "Innovación Social y Acción Comunitaria en las Periferias Urbanas: ¿una paradoja?", *Gestión y Política Pública*.
- GEPHART, M.A.** (1997). "Neighborhoods and Communities as Context for Development". En, J. BROOKS-GUNN; G.J. DUNCAN; y J.L. ABER. (eds.): *Neighborhood Poverty: Context and Consequences for Children*. New York, Russell Sage Foundation. (pp. 1-43).
- GINER, S; ESPINOSA, E; y TORRES, C.** (1998): *Diccionario de Sociología*. Madrid, Alianza Editorial.
- GRANOVETTER, M.** (1973). "The Strength of weak ties". *American Journal of Sociology*, 78 (6): 1360-1380.
- HARVEY, D.** (2007 [1977]): *Urbanismo y desigualdad social*. Madrid, Siglo XXI.
- INSTITUT D'ESTUDIS REGIONALS I METROPOLITANS DE BARCELONA** (2007): *Condicions de vida i hàbits de la població jove de la província de Barcelona 2006*. Barcelona, IERMB – Diputació de Barcelona.
- JENCKS, C; y MAYER, S. E.** (1990). "The social consequences of growing up in a poor neighbourhood". En, M. MCGEARY (ed.): *Inner-city poverty in the United States*. Washington DC, National Academy Press (pp. 111–186).
- KENNETT, P; y FORREST, R.** (2006). "The Neighbourhood in a European Context". *Urban Studies*, 43 (4): 713-718
- LAGRANGE, H; y OBERTI, M.** (2006): *La rivolta delle periferie. Precarietà urbana e protesta giovanile: Il caso francese*. Milano, Bruno Mondadori.

- MORALES, J; y ABAD, L.V.** (1996): *Introducción a la sociología*. Madrid, Tecnos.
- MUSTERD, S; MURIE, A; y KESTELOOT, C.** (eds.) (2006): *Neighbourhoods of poverty: Urban social exclusion and integration in Europe*. Palgrave, London.
- PAUGAM, S.** (2007): *Las formas elementales de la pobreza*. Madrid, Alianza Editorial.
- PUTNAM, R.D.** (1993a). "The prosperous community: social capital and public life". *American Prospect*, 4:13
- PUTNAM, R.D.** (1993b): *Making Democracy Work: Civic Traditions in Modern Italy*. Princeton, Princeton University Press.
- ROSSI, P.** (2007). "L'accesso al mondo del lavoro e le forme del lavoro giovanile". En, C. BUZZI; A. CAVALLI; y A. DE LILLO. (a cura di): *Rapporto Giovani. Sesta indagine dell'Istituto IARD sulla condizione giovanile in Italia*. Bologna, Il Mulino. (pp. 83-91).
- SKIFTER, A.** (2002). "Excluded Places: The Interaction Between Segregation, Urban Decay and Deprived Neighbourhoods". *Housing, Theory and Society*, 19 (3-4): 153-169.
- TUROK, I.** (2006). "The Connections Between Social Cohesion and City Competitiveness". En, OCDE Territorial Reviews: *OECD Territorial Reviews: Competitive cities in the global economy*. París, OCDE Publishing. (pp. 353-366).
- WACQUANT, L.J.** (2007): *Los condenados de la ciudad. Gueto, periferias y Estado*. Madrid, Siglo XXI.
- WACQUANT, L.J.** (2008): *Urban outcasts: A comparative sociology of advanced marginality*. Cambridge, Polity.
- WEBBER, R; y BUTLER, T.** (2007). "Classifying pupils by where they live: How well does this predict variations in their GSCE Results?". *Urban Studies*, 44 (7): 1229-1253.
- WILSON, J.** (1987): *The Truly Disadvantaged. The Inner City, the Underclass, and Public Policy*. Illinois, University of Chicago Press.
- WIRTH, L.** [1928]. "The Guetho". En, (ed.) (1956): *Community life and social policy*. Chicago, The University of Chicago Press.

Anexo 1. Trayectos juveniles y sus características

Ciudad	Trayectos juveniles	Instituciones educativas formales y de ocio	Espacio público	Instrucción	Trabajo	Uso del tiempo libre	Expectativas de futuro de los profesionales
Milán	Bravi	liceos oratorios	no uso del espacio público local, si de otros espacios de la ciudad	alto rendimiento escolar y, altas expectativas académicas	forma de realización personal	oratorio centro ciudad	positivas optimistas trayectorias de éxito
	Non bravi	escuelas públicas de educación obligatoria	significativo uso alta presencia	bajo rendimiento escolar y, no valoran ni ven utilidad a la escuela	quieren trabajar para ganar dinero, no les importa en qué trabajar	barrio barrios cercanos	pesimistas dificultad de inserción laboral y vulnerabilidad a la marginación social
	Lavoratori	istituti tecnici e istituti professionali	esporádico puntual relacionado con la organización de una actividad (ej. Partido de futbol)	entienden la educación como una etapa preparatoria para la inserción laboral	incorporarse al mundo laboral con rapidez en oficios relacionados con su formación	actividades deportivas en y fuera del barrio (de forma puntual); en casa; y centros comerciales (en barrios vecinos)	Indecisión destacan sus potencialidades pero también su vulnerabilidad
Barcelona	Visibles	centros de educación secundaria públicos situados en el barrio, y equipamientos socio-educativos locales	significativo uso alta presencia	bajo rendimiento escolar no valoran ni ven utilidad a la escuela	quieren trabajar para ganar dinero, no les importa en qué trabajar	barrio barrios cercanos equipamientos socio-educativos locales	pesimistas dificultad de inserción laboral y vulnerabilidad a la marginación social
	Invisibles	centros de educación secundaria obligatoria y post-obligatoria concertada fuera del barrio	no uso del espacio público local, si de otros espacios de la ciudad	alto rendimiento escolar y, altas expectativas académicas	forma de realización personal	actividades deportivas fuera del barrio casa centro ciudad	positivas optimistas trayectorias de éxito
	Desapercibidos	centros de educación secundaria obligatoria y post-obligatoria pública y concertada en el barrio	escaso uso poca presencia	alto rendimiento escolar y, altas expectativas académicas como inversión para la inserción laboral	incorporarse al mundo laboral a corto-medio plazo en oficios, y una forma de realización personal	casa actividades deportivas fuera del barrio centros comerciales (barrios vecinos)	indecisión destacan sus potencialidades pero también su vulnerabilidad