

NOTAS SOBRE LOS ÉNFASIS DE PALABRA EN LOS TITULARES TELEVISIVOS

Dolors Font Rotchés

Departament de Filologia Catalana. Universitat de Barcelona. Passeig Vall d'Hebron, 171. 08035 Barcelona. - email: dolorsfont@ub.edu- web: <https://sites.google.com/site/dolorsfontrotches/>

David Paloma Sanllehí

Departament de Filologia Catalana. Universitat Autònoma de Barcelona. Facultat de Ciències de la Comunicació. Campus de Bellaterra, s/n. 08193 Bellaterra. Tlfn: 93 581 44 67 – email: David.Paloma@uab.cat

Resumen

Este artículo aporta unos primeros resultados acerca de los énfasis de palabra en titulares televisivos en catalán. De entrada, se subraya la poca sujeción de la palabra sobre la imagen y se sitúan los patrones melódicos más habituales en este contexto informativo.

El núcleo del texto se centra en la descripción de los énfasis de palabra ascendente que tienen lugar en los numerales y en palabras con una sílaba acabada en lateral o nasal, y, colateralmente, aborda los énfasis de regularidad y de irregularidad, ya que se caracterizan por ser un conjunto de énfasis de palabra ascendente que se dan de forma regular o irregular en el cuerpo del enunciado.

Abstract

This paper contributes some first results about the emphasis of word in television headlines in Catalan. The subordination of the word to the image is nearly not observed. Moreover, this study helps us to determine the prosodic patterns which are more used in this informative context.

The nucleus of the text centres on the description of the emphasis of rising word that takes place in the numerals and in words whose syllable are ended in lateral or nasal. There are also the emphasis of regularity and irregularity; they can be defined as a group of emphasis of the rising word, which they appear in a regular or irregular way in the body of the statement.

Palabras clave

Énfasis, entonación, melodía, palabra, titular, lengua catalana.

Key words

Emphasis, intonation, melody, word, headline, Catalan language

Introducción

Aplicando el método de análisis melódico del habla que Francisco J. Cantero describió en 2002 y que él mismo junto con Dolors Font reformularon en *Protocolo para el análisis melódico del habla* (2009), el artículo parte de un corpus de titulares de los informativos de TV3, la televisión catalana, con cuatro de sus voces más populares. Su interés está en conocer algunos mecanismos de énfasis que utilizan habitualmente los locutores al emitir los titulares de las noticias, gracias a un método que estandariza los valores tonales más allá de los términos tradicionales de análisis. El método nos ofrece datos

objetivos y exactos que presentamos en gráficos. Al fin y al cabo el artículo contribuye a estudiar un fenómeno que, aunque televisivo, mantiene una estrecha relación con la entonación radiofónica.

Esta investigación se enmarca dentro de los trabajos del Grup de Recerca Entonació i Parla y del proyecto *Análisis melódico del habla* (FFI2009-13214-C02-01) subvencionado por el Ministerio de Ciencia e Innovación.

Objetivos

1. Describir los tipos de énfasis más frecuentes que tienen lugar en un corpus de titulares suficientemente representativo de los informativos de la televisión catalana.
2. Describir los énfasis *de palabra ascendente* que se sitúan en los numerales, su frecuencia y su previsibilidad.
3. Describir el movimiento tonal de los sonidos nasales y laterales al final de sílaba en el cuerpo del contorno y en la inflexión final.
4. Caracterizar otros tipos de énfasis que se dan en los titulares.

Corpus y Metodología

En este apartado vamos a tratar la obtención de los datos para describir la melodía de los titulares de los noticiarios de la televisión catalana. Nos hemos basado en el material de un corpus audiovisual constituido por grabaciones de informativos de TV3 y del canal 3/24 realizadas desde abril hasta noviembre del año 2009.

El corpus de informativos cuenta con 20 ediciones, 10 de TV3 y 10 del canal 3/24, en las que están representados los locutores del mediodía y de la noche, en ambos canales de televisión, los siete días de la semana. Así hemos conseguido una muestra procedente de TV3 con un total de 15 locutores, 7 hombres y 8 mujeres, de los cuales hemos seleccionado para esta primera investigación dos hombres, Ramon Pellicer y Xavi Coral, y dos mujeres, Raquel Sans y Núria Solé.

Tal como se puede ver en el cuadro 1, obtuvimos entre 6 y 10 titulares de cada locutor que se pueden haber producido en distintos informativos o en uno solo, que suman un total de 30 titulares. (Véase el anexo para consultar el corpus y las referencias respectivas.)

Cuadro n.º 1. Locutor, franja horaria, número de titulares y fecha de emisión.

Locutor/-a	Franja horaria	n. titulares	fecha de emisión
Xavi Coral	mediodía	7	24-06-09
Ramon Pellicer	noche	2	2-04-09
		5	6-04-09
		3	1-07-09
Raquel Sans	noche	3	2-04-09
		3	1-07-09
Núria Solé	mediodía	3	28-09-09
		4	5-11-09

Los titulares se caracterizan por tener una duración media de 10,7 segundos y 35 palabras. A menudo, presentan dos frases por titular. Constatamos, pues, que se respetan los cánones tradicionales de extensión de la frase periodística.

Referente a la estructura sintáctica, la gran mayoría de titulares sigue el orden sintáctico de sujeto-verbo-predicado (77%). En segundo lugar, está el orden sujeto-verbo o verbo-predicado (22%) y, en tercer y último lugar, muy residual, está la estructura sin verbo principal (1%). Parecen *a priori* estructuras al margen de los énfasis y, pese a todo, existen énfasis que vienen reforzados por la estructura sintáctica del titular.

Los titulares han sido analizados siguiendo el método *Análisis Melódico del Habla*, que Francisco J. Cantero describió en *Teoría y análisis de la entonación* (2002) y que, posteriormente, Francisco J. Cantero & Dolors Font han reformulado en el *Protocolo para el análisis melódico del habla* (2009).

El método prevé cómo segmentar las unidades del habla, cómo proceder en el análisis acústico y extraer los valores relevantes y cómo estandarizar los valores de la curva. Los gráficos de curvas resultantes nos permiten comparar todos los contornos que tengamos y conocer los rasgos que tienen en común. Así pues, podemos comparar los enunciados emitidos por hombres y por mujeres, por jóvenes y por mayores, si son de habla espontánea o de un registro más formal (como el de los titulares), lo que constituye una ventaja del método.

Cabe decir que el método ha sido ampliamente experimentado en habla espontánea y que en el caso del catalán nos permitió describir 8 melodías básicas (Font Rotchés, 2007: 212-18) y 8 tipos distintos de énfasis en el cuerpo del contorno (Font Rotchés, 2007: 219).

Partimos del concepto de grupo fónico que definimos como unidad del habla constituida por una serie de palabras fónicas organizadas jerárquicamente alrededor de un acento muy relevante o *acento sintagmático*, que se suele encontrar al final. Además de las palabras, cada grupo fónico contiene una melodía a la que llamamos *contorno entonativo*.

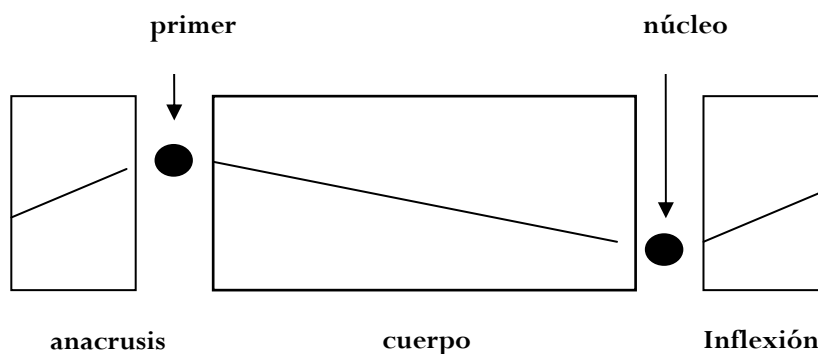
El contorno entonativo se divide en tres partes (véase figura 1), anacrusis, cuerpo e inflexión final, separadas por dos vocales prominentes, el primer pico y el núcleo (o acento sintagmático). El primer pico marca el límite entre el anacrusis (o sílabas átonas anteriores a la primera vocal tónica) y el cuerpo (sílabas que van del anacrusis

hasta la última sílaba tónica o núcleo); el núcleo se encuentra entre el cuerpo y la inflexión final (sílabas que van desde la última sílaba tónica hasta el final).

La inflexión final es la característica tonal que utilizamos para dividir los enunciados del habla en grupos fónicos y/o contornos entonativos. Por consiguiente, lo primero que se debe hacer ante un enunciado o, como en este caso, un titular de una noticia, es dividir provisionalmente los grupos fónicos que contiene y esperar al resultado del análisis acústico y de la creación de los gráficos para poder comprobar que la segmentación es correcta. En el caso que no lo sea, se deberán hacer los reajustes necesarios.

El análisis acústico de cada grupo fónico se lleva a cabo con el *software* Praat (véase en las referencias bibliográficas), que nos aporta los valores de la frecuencia fundamental (F_0) en Hercios de todas las vocales y de las consonantes sonoras.

Figura nº 1: Estructura melódica del contorno entonativo



En general, de los diversos valores de una vocal que nos ofrece Praat, calculamos el valor medio. En una hoja de Excel, anotamos, en la primera

columna, las sílabas del enunciado, en la segunda, los valores medios de las vocales, y en la tercera,

la distancia tonal entre un valor y el siguiente en porcentajes de ascenso y de descenso.

En los casos en que en el sí de una vocal tiene lugar un movimiento tonal superior a un 10%, debe tomarse un valor del principio y otro del final porque a menudo hemos constatado que puede tener un valor significativo.

Veamos los resultados de los gráficos 1 y 2. En el gráfico 1, 155 Hz marca el resultado calculando el valor medio de la -e- de *més* sin tener en cuenta que esta vocal presenta dos valores (145-167) en la locución del periodista, con una distancia de un 15,2% (véase en el gráfico 2). Lo mismo ocurre en algunos valores de consonantes sonantes. Si tomáramos solo los valores de las vocales del fragmento *mil cinc-cents* (P3), obtendríamos el gráfico 1. En cambio, si tenemos en cuenta los valores de la vocal junto con los de la lateral o nasal siguiente en *mil*, *cinc* y *cents*, nos resulta el gráfico 2. La sílaba que presenta dos valores en el segundo se marca con un asterisco (*més**, *mil**, *cinc**, *cents**).

Los valores acústicos obtenidos en hercios (véase gráfico 2: 145, 167, 151, 160, etc.) se estandarizan calculando los porcentajes de distancia tonal entre un valor y el siguiente y empezando

por un valor arbitrario 100% (véase gráfico 2: 100%, +15,2%, -9,6%, +6%, etc.). La curva resultante debe mostrar estos movimientos tonales, tal como procedemos en el gráfico 2.

La representación gráfica de los contornos presenta una línea melódica que a primera vista parece indivisible. Sin embargo, si los dividimos en las tres partes que hemos propuesto, anacrusis, cuerpo e inflexión final, a partir de la localización del primer pico y del núcleo, entonces se nos facilita la tarea de comprensión de la estructura de la melodía.

Después de presentar la estructura melódica de cada uno de los gráficos obtenidos, se procede a la comparación entre ellos. En este caso, la comparación ha tenido lugar básicamente en el cuerpo de los contornos, dónde se encuentran los énfasis de palabra que vamos a caracterizar.

Gráfico nº 1: Fragmento del contorno melódico del titular P3 con anotación de valores acústicos simple.

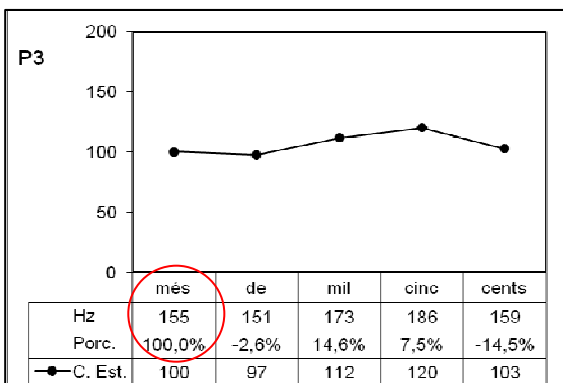
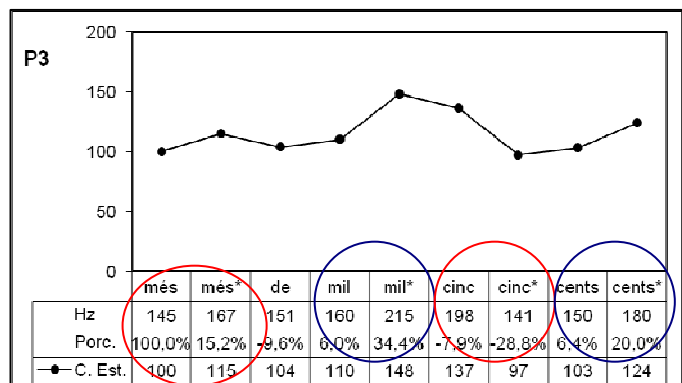


Gráfico nº 2: Fragmento del contorno melódico del titular P3 con anotación de valores acústicos completa.



1. La palabra sobre la imagen: el caso de los titulares televisivos

Gracias al periodismo, todo el mundo sabe lo que es un titular. Ya hemos dicho cuáles son los objetivos de este artículo y entre ellos no está el ahondar en las características de los titulares televisivos. Sin embargo, cabe empezar subrayando un aspecto sobre la relación de la palabra con la imagen que servirá para reflejar el peso del contexto informativo a la hora de enfatizar las palabras.

Todos los titulares de nuestro corpus llevan consigo unas imágenes que pueden aparecer un segundo antes de que se oiga el texto oral. Esto es, las palabras de todos los titulares acompañan las imágenes así como las imágenes de todos los titulares acompañan las palabras. Sin embargo, las imágenes pueden aparecer también después de haber empezado el texto (sobre todo en el arranque del informativo, cuando los presentadores saludan, aunque no todos saluden, y en seguida se ponen a dar las noticias, sin más imágenes que las de sus caras). También en este caso palabras e imágenes se acompañan las unas con las otras. Entren las imágenes antes o después de las palabras, unas y otras dan la noticia. Pese a todo, las imágenes son muy a menudo una simple ilustración de lo que cuentan las palabras.

El presentador del informativo, por ejemplo, explica que Zapatero insinúa que los presupuestos introducirán cambios en la política fiscal mientras las imágenes muestran cómo el presidente avanza con cierta dificultad, entre una decena de periodistas, por los pasillos del Congreso de los Diputados. Luego el presentador afirma que los populares critican a Zapatero la falta de

una línea económica clara, mientras las imágenes enseñan a Rajoy fuera del hemiciclo, en charla informal con algunos diputados. Las palabras han dado la noticia y las imágenes sólo han mostrado a Zapatero y a Rajoy. Sin palabras, las imágenes de titulares así no darían ninguna noticia.

Otro ejemplo es el de la presentadora del informativo que afirma que se han superado los 39 grados en Seròs, en la comarca de El Segrià, y las imágenes muestran un hombre bebiendo de la fuente y unas mujeres refrescándose los pies con una manguera. Puede que todos ellos sean vecinos de Seròs pero también pudieran ser imágenes de cualquier otro lugar en relación con las temperaturas altas que se suelen alcanzar durante el verano. Son las palabras las que se encargan de informar que ésta ha sido la temperatura máxima en Cataluña.

Sólo a veces las imágenes adquieren una mayor relevancia, como cuando la locutora informa de que el Real Madrid añade a su equipo otro fichaje galáctico y las imágenes muestran a Karim Benzema cerca del estadio Santiago Bernabéu. Esto pasa con las imágenes que son noticia incluso sin palabras: una explosión, el despegue de un cohete, los desastres de un accidente, la llegada de un nuevo jugador de fútbol.

Pero nunca las imágenes de nuestro corpus se refieren de forma explícita a lo que los telespectadores están viendo en aquellos momentos: nunca aparecen dísticos ni de persona ni de lugar. Un ejemplo de titular extraordinario, en el que las imágenes cobran de veras una gran importancia puesto que las palabras se refieren di-

rectamente a ellas, por su singularidad, puede ser el del día 8 de Febrero de 2010:

*I ara veuran quina impressió feia des de dins l'incendi d'Horta de Sant Joan. 'Y ahora verán qué impresión daba desde dentro el incendio de Horta de sant Joan'. Entran las imágenes del incendio y, pasados unos pocos segundos, se añaden las explicaciones siguientes: *Són imatges inèdites captades pels GRAF de Barcelona, a pocs metres d'on morien els bombers de Lleida, amb qui van intentar posar-se en contacte.* 'Son imágenes inéditas captadas por los GRAF de Barcelona, a pocos metros de donde*

morían los bomberos de Lleida, con quienes intentaron ponerse en contacto'.

Repetimos que palabras e imágenes se dan la mano, y que sólo excepcionalmente éstas valen más que mil palabras. El hecho de que mayoritariamente los titulares se presenten de manera independiente a las imágenes refuerza el valor de la palabra, su propio énfasis no sujeto a ninguna imagen, con lo que la palabra en sí misma adquiere una dimensión parecida a la que goza en la comunicación radiofónica.

2. El énfasis melódico

Según Cantero (2002), la descripción entonativa del habla se puede describir en dos niveles: un nivel fonológico, más abstracto, que se caracteriza por tres rasgos fonológicos binarios /±interrogativo, ±enfático, ±suspense/, que definimos a partir del reconocimiento de las melodías en pruebas de percepción, y un nivel fonético, caracterizado por el análisis acústico del habla, el cual describimos con rasgos melódicos del tipo: ascenso tonal superior a un 40%, ascenso-descenso, cuerpo con pendiente suave, etc.

En este sentido y como afirman Cantero *et alii* (2005:4), el énfasis es un fenómeno entonativo que actúa tanto a nivel fonológico como fonético (o melódico). En el fonológico de abstracción lingüística se define con el rasgo /±enfático/ y caracteriza los patrones. En el nivel de análisis fonético, se considera un énfasis cualquier alteración melódica que produzca un cambio significativo en un enunciado, que pasará de ser /-enfático/ a /+enfático/.

De los 17 énfasis que definimos en Font Rotchés (2007) para el catalán y que afectan a una de las tres partes del contorno, vamos a tratar los tres más frecuentes que tienen lugar en el cuerpo del contorno entonativo de los titulares: el énfasis de palabra ascendente, el de regularidad y el de irregularidad. Ya habíamos constatado la presencia de estos énfasis en los eslóganes publicitarios (Font Rotchés, 2009) y en el habla espontánea del catalán (Font Rotchés, en prensa).

La estructura melódica de los titulares de las noticias de televisión suele corresponder al esquema de tres patrones (véase gráficos 3 y 4):

El patrón 1. Inflexión final descendente.

El patrón 2. Inflexión final ascendente (de 10% a 80%) .

El patrón 4. Inflexión final con acento sintagmático elevado (-50%) y descenso

Los tres patrones tienen en común los rasgos melódicos del primer pico, *ascenso -40%*, y del

cuerpo, *declinación constante*. El rasgo *ascenso -40%* se refiere a que las sílabas átonas anteriores al primer pico ascienden tonalmente hasta un máximo de un 40%. El rasgo *declinación constante* se refiere a que las sílabas que van del primer pico a la inflexión final presentan un descenso tonal suave y continuado. Sin embargo, los tres patrones se distinguen por su inflexión final: el patrón 1 presenta un descenso o un 10% de ascenso después de la última sílaba acentuada; el patrón 2, un ascenso que va de un 10% a un 80%; y el patrón 4, un núcleo o acento sintagmático en un punto elevado, hasta un máximo de un 50% respecto de la sílaba anterior, seguido de un descenso.

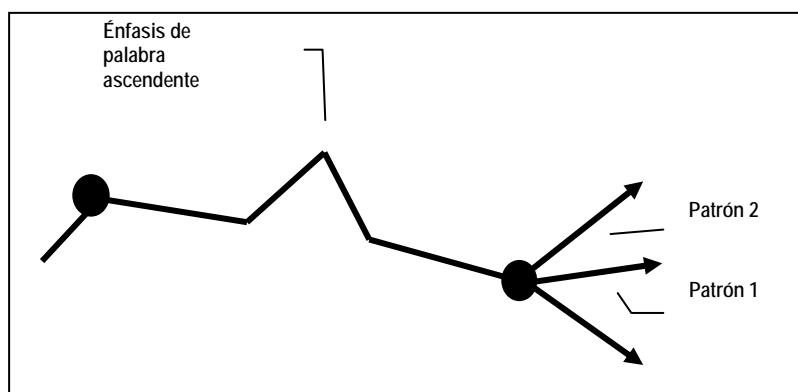
En el cuerpo de las melodías de los titulares, es donde se producen los énfasis. Si sólo afecta a una o dos palabras aisladas, se trata de un *énfasis*

de palabra ascendente; si, en cambio, este fenómeno aparece de manera regular o irregular en todo el cuerpo, entonces hablamos de *énfasis de regularidad* y *de irregularidad*.

El énfasis de palabra ascendente supone una ruptura en la línea melódica del cuerpo del contorno provocada por una elevación tonal de un mínimo de un 30%, que afecta a una o más sílabas de una palabra, a la palabra completa y a veces a más de una palabra. Este es un recurso enfático simple que los receptores perciben y que los locutores lo utilizan para remarcar determinadas palabras o sintagmas en el discurso.

En el gráfico 3 presentamos la terminación de los patrones 1 y 2, ya que es en este tipo de inflexiones finales donde este énfasis aparece más frecuentemente.

Gráfico n° 3: Patrón con énfasis de palabra ascendente.



Analizando el corpus se evidencia que, en realidad, los contornos melódicos que producen los locutores en los titulares de las noticias contienen un número elevado de énfasis de palabras ascendentes a lo largo del cuerpo. Por consiguiente, lo que caracteriza a estos titulares es el énfasis constante que afecta a casi todas las pala-

bras y que unas veces es más regular, es decir, hay una regularidad en cuanto a que el énfasis recae en las sílabas tónicas, o en las átonas postónicas, o al final de palabra, o cada 3 o 4 sílabas. Para una representación esquemática de esta estructura, véase el gráfico 4.

El énfasis de regularidad consiste pues en una serie de ascensos en el cuerpo del contorno que se presentan de forma sistemática. Este tipo de énfasis no requiere ascensos tan importantes como los que se definen para los de palabra ascendente (superiores a un 30%), porque un conjunto de pequeños ascensos sistemáticos (algunos alrededor de un 10%) ya da al enunciado un ritmo peculiar que atrae la atención de los receptores. Este es un recurso enfático que los hablantes utilizan cuando quieren remarcar todo lo que dicen. A su parecer, todo es importante. Este tipo de énfasis suele aparecer en contornos del patrón 1 y 4.

Contrariamente a lo que encontramos en el énfasis de regularidad, el *de irregularidad* tiene lugar en contornos que tienen ascensos que afectan sílabas átonas y tónicas indistintamente y que se presentan de forma asistemática en la línea melódica del cuerpo. Igual que el énfasis de regularidad, tampoco requiere acentos muy marcados ya que la combinación de pequeños ascensos con otros más marcados, en sílabas átonas y tónicas, y con un ritmo asistemático ya da al enunciado un ritmo peculiar que atrae la atención del receptor. Este recurso enfático se utiliza para focalizar la atención en diversos momentos del enun-

Gráfico n° 4: Patrón con énfasis de regularidad en el cuerpo.

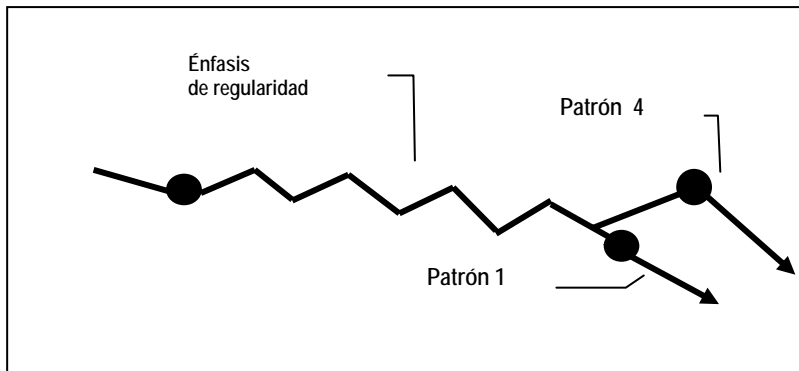
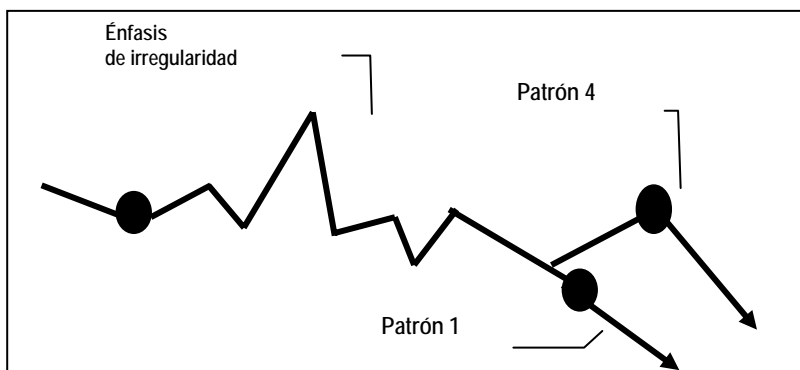


Gráfico n° 5: Patrón con énfasis de irregularidad en el cuerpo.



ciado. Véase un esquema en el gráfico 5 con la inflexión final de los patrones 1 y 4 donde se da este tipo de énfasis más frecuentemente.

3. Palabras y énfasis

En el análisis del corpus, hemos constatado la gran profusión de énfasis que producen los locutores al leer los titulares de las noticias. Se trata de énfasis de palabra ascendente que pueden aparecer individualmente en el cuerpo del contorno o formar parte de un conjunto de énfasis que recaen en distintas palabras de un mismo contorno, ya sea de manera regular o irregular. Destacan los que se encuentran en numerales y los que presentan una nasal o una lateral al final de sílaba. Y es por su gran presencia que los vamos a tratar a continuación.

3.1 El énfasis en los numerales

Es tan falso afirmar que no existen titulares sin números como que todos los titulares llevan consigo algún que otro número. Nuestro corpus revela un dato significativo: exactamente la mitad de los titulares contiene algún numeral (15 sobre 30). El énfasis que se da en algunos de ellos, sean ordinales o cardinales, distributivos o partitivos, multiplicativos o colectivos, requiere a nuestro juicio una triple clasificación basada en dos oposiciones de índole entonativa, como son la del número de sílabas por palabra (una sílaba/dos o más sílabas) y la del número de palabras por numeral (una palabra/dos o más palabras). Los tres grupos en los que analizamos el énfasis de los numerales son pues los siguientes:

1. Numerales de una palabra de una sílaba. Por ejemplo: *tres* ‘tres’. Es el grupo minoritario, puesto que tan sólo representa un 7% de los titulares con numeral.
2. Numerales de una palabra de dos o más sílabas. Por ejemplo: *treze* ‘trece’. Éstos representan un 25%.
3. Numerales de dos o más palabras. Por ejemplo: *mil cinc-centes* ‘mil quinientas’. Es el grupo mayoritario, con un 68% de representación.

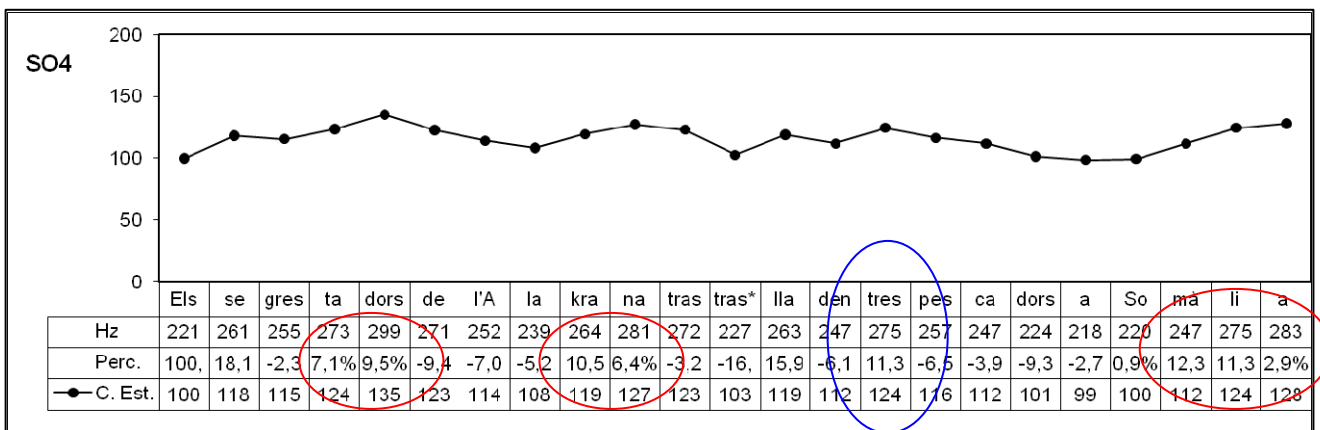
El análisis de los titulares apunta hacia un énfasis más o menos marcado en todos los numerales, siguiendo a menudo la tonicidad de las sílabas. Pese a todo, en cada grupo hay excepciones y matices que configuran determinados efectos. Veámoslos.

Una hipótesis para el énfasis en los numerales de una palabra de una sílaba podría hacer hincapié en la fuerza de la palabra. Si, por ejemplo, el titular subraya que son *dos* los farmacéuticos catalanes que no comercializan un fármaco determinado (SO1), o que son *tres* los pescadores que han trasladado a Somalia (SO4), se podría esperar que todos los numerales, en este contexto, alcanzasen un énfasis destacable, acaso de un 40% de ascenso como mínimo. Pero no ocurre así. El énfasis existe, aunque la media es de un 20%, con lo que encontramos énfasis muy discretos, de sólo un 11% de ascenso.

Cabe poner en duda, entonces, que todos los numerales conlleven un énfasis especial: los hay que quedan camuflados en el contorno melódico donde se hallan. Aunque *a priori* parecería que es el numeral quien debe destacar, los datos señalan que adquiere igual o mayor relevancia otra información. En el titular del gráfico 6, la entonación no destaca especialmente el hecho de que sean *tres* los pescadores (ascenso de un 11,3%) ante otras palabras con un ascenso un poco superior, como sería el caso de *segresTADORS* (ascenso de un 7,1% y un 9,5%), *AlaKRANA* (ascenso

de un 10,5% y un 6,4%) y *SoMÀLIA* (ascenso de un 12,3%, de un 11,3% y de un 2,9%). Constatamos en este ejemplo la presencia de diversas palabras con énfasis en la sílaba tónica o en una de las átonas indistintamente junto a otras que no lo presentan, *pescadors*, lo que constituye un énfasis de irregularidad en el cuerpo: Els segrestaDORS de l'AlakraNA trasLLAden TRES pescadors a SomàLIA. Otra característica de este titular es que presenta una terminación en ascenso propia del patrón 2, algo menos frecuente que otras terminaciones.

Gráfico nº 6: Contorno melódico del titular SO4: *Els segrestadors de l'AlakraNA traslladen tres pescadors a Somàlia* 'Los secuestradores del AlakraNA trasladan tres pescadores a Somalia'.



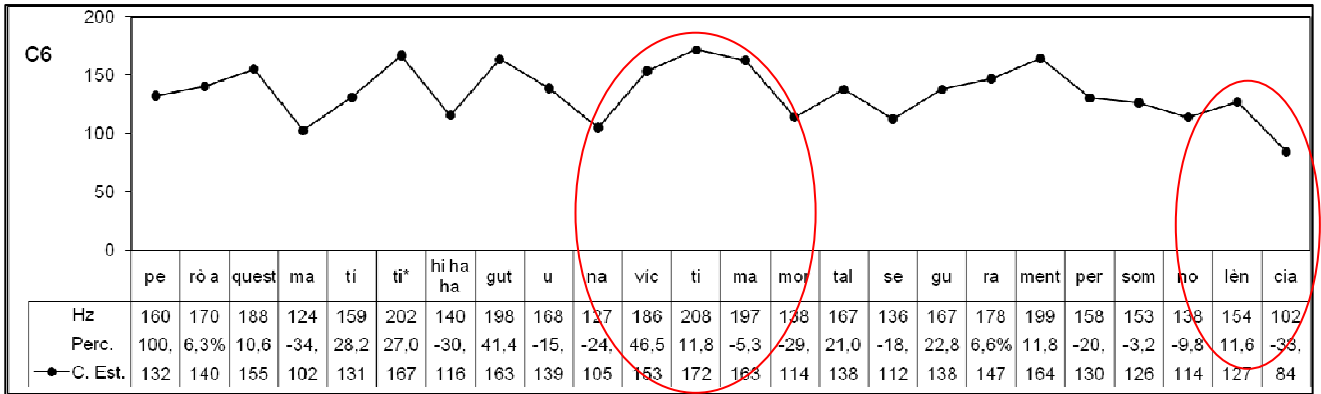
En relación con los numerales de una palabra de dos o más sílabas, destaca la existencia de más ejemplos que contienen énfasis y, en algunos casos, más marcados, si lo comparamos con los del grupo anterior. Algunos ejemplos los encontramos en las *desenes* 'decenas' de jornaleros que malviven en las calles de Lleida (C4), en el sí del cual tiene lugar un ascenso de un 30,8%; en la niña francesa que se pasó *dotze* 'doce' horas en el mar (P10), con un ascenso de un 15,8%, o en el precio que le costaron al Real Madrid *quatre* 'cuatro' fichajes (SA6), con un ascenso de un

21,7%. Sin embargo, en un 43% de casos no se da ningún énfasis: el énfasis recae entonces en el nombre que acompaña el numeral (*milions* 'millones', *persones* 'personas') Fijémonos en el siguiente titular (gráfico 7): no se destaca que haya habido *UNA* víctima mortal sino una *VÍCTIMA* mortal, con ascensos de 46,5% y 11,8%, respectivamente. También en este ejemplo el énfasis en el numeral va acompañado de algunos más que se presentan de forma regular en las sílabas tónicas de las palabras, excepto en una, *víctima*, en la que el énfasis que empieza en la tónica

culmina en la átona siguiente: *però aquEST maTÍ somnoLÈNcia*. Tenemos pues un contorno muy habitual en los titulares: énfasis de regularidad en el cuerpo y terminación propia del patrón 4:

hi haGUT una vícTIma morTAL seguraMENT per ascenso de un 11,6% en la sílaba tónica final –lèn- y descenso de un 33% en –cia.

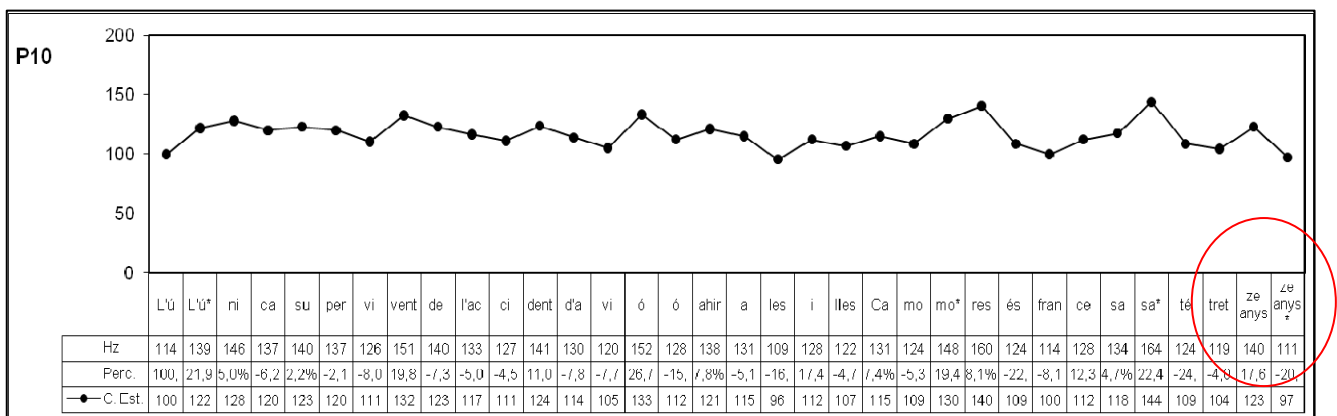
Gráfico n° 7: Contorno melódico del titular C6: *però aquest matí hi ha hagut una víctima mortal segurament per somnolència* 'pero esta mañana ha habido una víctima mortal seguramente por somnolencia'.



Fijémonos también en un ejemplo de contorno en el que el numeral se encuentra precisamente al final de contorno. En este caso (gráfico 8), el énfasis se diluye en favor del patrón melódico 4 con acento sintagmático elevado en *tretze anys*

'trece años', que presenta un ascenso del 17,6% y un descenso del 20%. El cuerpo presenta énfasis de irregularidad, ya que los ascensos tienen lugar en sílabas átonas y tónicas indistintamente.

Gráfico n° 8: Contorno melódico del titular P10: *L'única supervivent de l'accident d'avió, ahir, a les illes Camores, és francesa, té tretze anys* 'La única superviviente del accidente de avión, ayer, en las islas Camores, es francesa, tiene trece años'.



Son los numerales de dos o más palabras los que ejemplifican los mayores énfasis, realizados más

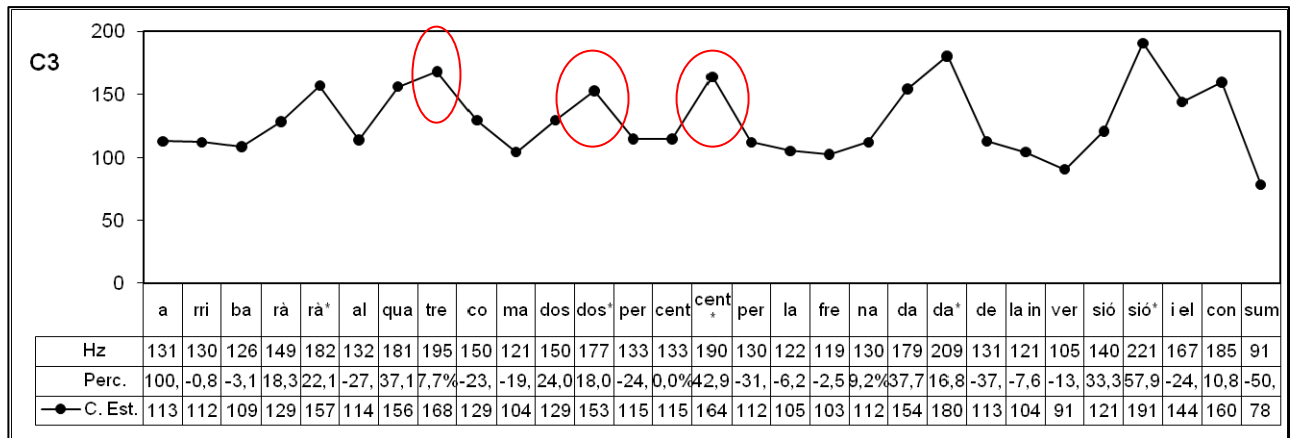
cuando la cantidad encabeza el titular: *set-cents cinquanta mil milions aniran a parar al Fons Monetari*

Internacional ‘setecientos cincuenta mil millones irán a parar al Fondo Monetario Internacional’, *dos-cents cinquanta mil milions es destinaran al Banc Mundial* ‘doscientos cincuenta mil millones se destinarán al Banco Mundial’, *més d’un miler de persones assisteixen als funerals pel cooperant Vicenç Ferrer* ‘más de un millar de personas asisten a los funerales por el cooperante Vicente Ferrer’, etc. Los énfasis en estos casos son superiores en conjunto al de los dos grupos anteriores. El tono asciende en algunos casos por encima del 40% y afecta incluso a sílabas átonas.

También cuando el numeral se encuentra en el cuerpo del titular observamos énfasis ascenden-

tes parecidos. En este sentido, en el siguiente ejemplo emitido por Xavi Coral (gráfico 9), el número *quaTRE coma DOS per CENT* ‘cuatro coma dos por ciento’ presenta tres énfasis que afectan a tres palabras y con un ascenso superior a un 40%. En realidad, forman parte de una tendencia conjunta del contorno. Como se puede ver en el gráfico, estamos ante la presencia de un énfasis de regularidad ya que los ascensos recaen en la última sílaba de cada palabra de forma sistemática, ya sea tónica o átona: *ArribaRÀ al quaTRE coma DOS per CENT per la frenaDA de la inverSIÓ i el consum*.

Gráfico nº 9: Contorno melódico del titular C3: *Arribarà al quatre coma dos per cent per la frenada de la inversió i el consum* ‘Llegará al cuatro coma dos por ciento por el paro de la inversión y el consumo’.



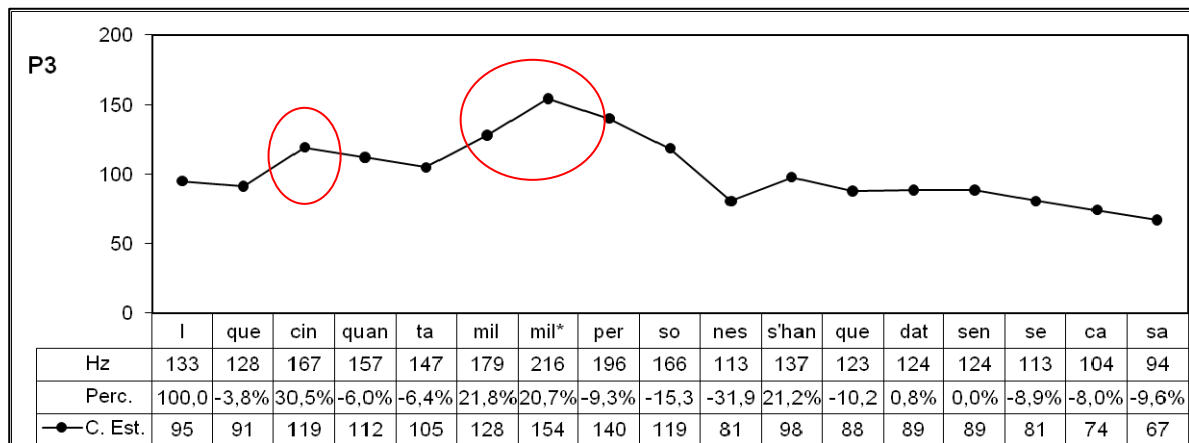
Añadimos finalmente un dato que se da de manera casi constante en los numerales cuya composición es unidades + centenas (*dues-centes* ‘doscientas’) o decenas + millares (*cinquanta mil* ‘cincuenta mil’): el énfasis afecta casi siempre a las centenas o a los millares y casi nunca afecta a las unidades o a las decenas: *dos CENTS milions* ‘doscientos millones’, *cinquanta MIL milions* ‘cincuenta mil millones’. Un caso especial lo forman las secuencias centena (si sólo hay una) + decenas o unidades (*cent dos* ‘ciento dos’, *cent cinquanta*

‘ciento cincuenta’) o millar (uno sólo) + unidades + centenas (*mil cinc-cents* ‘mil quinientos’): se suele enfatizar el millar y la centena. En el caso de decenas + unidades (*trenta-nou* ‘treinta y nueve’), se suelen enfatizar las unidades: *trenta-CINC milions* ‘treinta y cinco millones’.

Y aún así, creemos que el énfasis es poco previsible en los numerales: de pronto, la voz del profesional enfatiza *MILIONS* ‘millones’ o *BILLIONS* ‘billones’ y ninguna unidad ni decena: tanto da que sean dos como que sean treinta y

cinco. O puede decir *CINQuanta MIL* ‘cincuenta mil’ con un valor de 30,5% de ascenso en la primera sílaba, átona, del numeral. Véase gráfico 10.

Gráfico n° 10: Contorno melódico del titular P3: *I que cinquanta mil persones s’han quedat sense casa ‘y que ciento cincuenta mil personas se han quedado sin casa’*



3.2 El énfasis en nasales y laterales

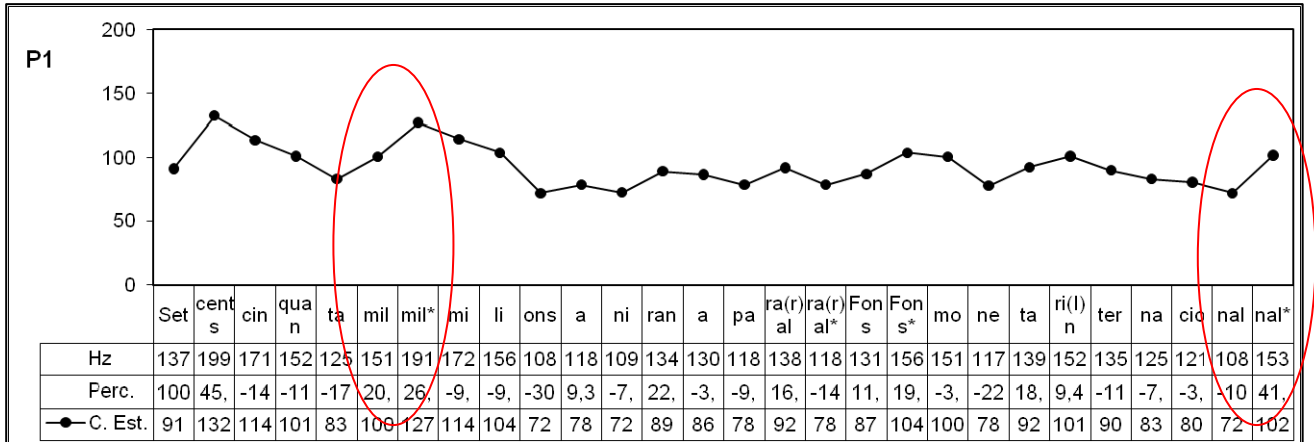
Una de las especificidades que apareció al aplicar el método (Font Rotchés: 2007:98) fue que las nasales y laterales en posición final de sílaba tenían un valor relevante. Ahora, al analizar titulares, producto de un habla más formal, se ha evidenciado aún más esa característica. Los locutores producen de manera clara estos sonidos y tienen un valor tonal significativo: dada una palabra con un énfasis que culmine en una sílaba acabada en nasal o en lateral, dicho sonido remarcará siempre el énfasis.

Así pues, vemos el ejemplo del gráfico 11 cómo las *eles* finales de *mil* y de *Internacional* alar-

gan el recorrido tonal de la sílaba, que, en el primer caso, colabora en la fuerza del énfasis y, en el segundo, a un mayor ascenso de esta inflexión final del patrón 2.

En *mil*, tiene lugar un ascenso total de un 26% de ascenso (de 151Hz a 191Hz) y en *Internacional* de un 41% (de 108 Hz a 153 Hz). Una parte de este ascenso tiene lugar en la lateral, un 9,6% en el primer caso (empieza en 175 Hz) y un 13,3% en el segundo (empieza en 135 Hz). Fijémonos que el ascenso de la *ele* de *Internacional* afecta el final del contorno y, por lo tanto, aún es más significativo.

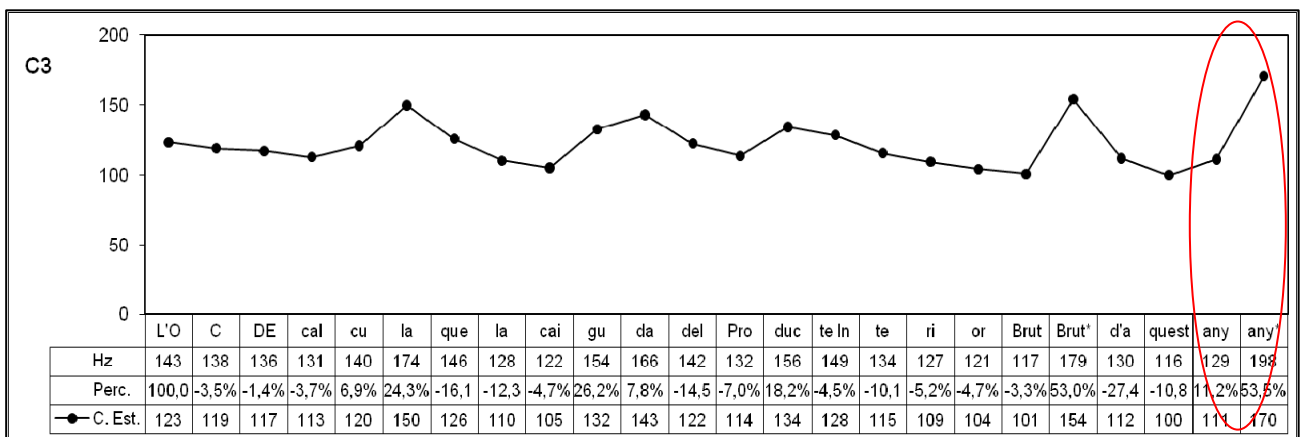
Gráfico n° 11: Contorno melódico del titular P1: *Set-cents cinquanta mil milions aniran a parar al Fons Monetari Internacional* 'Setecientos cincuenta mil millones irán a parar al Fondo Monetario Internacional'



El mismo fenómeno, con distintos valores, lo encontramos en el fragmento final del titular C3: *del Producte Interior Brut d'aquest any* 'del Producto Interior Bruto de este año', con una eñe que empieza a 156 Hz y que llega hasta los 198 Hz, un ascenso del 26,9% al final de un contorno, también del patrón 2. En este caso, el ascenso

final es todavía más marcado que en el anterior: de un 53% de ascenso total al final del contorno, la mitad, un 26,9%, tiene lugar en la nasal. Si no tuviéramos en cuenta ese valor el contorno presentaría un ascenso final propio del patrón 2 poco marcado, alrededor de un 26%.

Gráfico n° 12: Contorno melódico del titular C3: *L'OCDE calcula que la caiguda del Producte Interior Brut d'aquest any* 'L'OCDE calcula que la caída del Producto Interior Bruto de este año'



En el patrón 1, el énfasis de los sonidos laterales y nasales, aún siendo destacable en ambos casos, tiene menor incidencia por el ya acusado descenso de la melodía. Si el final de melodía, en patrón

1, coincide además con palabra aguda, el refuerzo nasal o lateral es menor. Aun así, fijémonos en el fragmento del titular C3 (véase gráfico 9) *arribarà al quatre coma dos per cent per la frenada de la inversió*

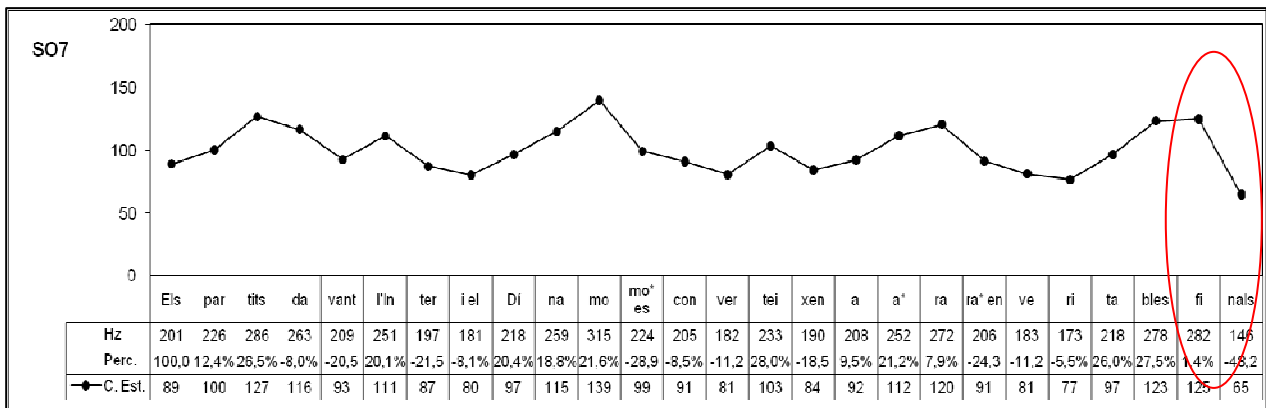
i el consum ‘llegará al cuatro coma dos por ciento por la frenada de la inversión y el consumo’, la vocal tónica *u* tiene su arranque en los 130 Hz mientras la nasal posterior, la *eme* de *consum* ‘consumo’, pasa de los 104 Hz a los 78 Hz (un 25% de descenso). Además de participar en el descenso de la inflexión final del patrón, hay también un énfasis de palabra a *cent*, que asciende un total de un 42,9% y del cual un 26,7% tienen lugar en la nasal.

Un sonido lateral o nasal que precede la típica *ese* de flexión de número también puede actuar como apéndice aumentador del movimiento tonal y, en algunos enunciados, del énfasis. Lo vemos ahora en el final del titular SO7 del gráfico 13 con un 48% de descenso repartido entre la vocal tónica *a* de *finals*, que pasa de 282 Hz a 175 Hz y el sonido lateral, previo a la *ese* de plural, que va de 175 Hz a 146 Hz (un 16,7% de descenso).

Tenemos otros ejemplos, como el fragmento del titular C1: *Zapatero insinúa que els presupostos introduiran canvis en la política fiscal* ‘Zapatero insinúa que los presupuestos introducirán cambios en la política fiscal’, que acaba con un final de patrón 4 y un descenso muy pronunciado con la participación de la *ele* de *fiscal*.

El fragmento del titular C7, *Max Mosley perd el pols y anuncia que plegarà com a president de la FIA* ‘Max Mosley pierde el pulso y anuncia que dejará el cargo de presidente de la FIA’ presenta dos énfasis en los que participan una lateral, *pols*, un 54,1%, y una nasal, *president*, con un 42,7%. O este otro fragmento del titular P3: *Es calculen més de mil cinc-cents ferits* ‘se calcula más de mil quinientos heridos’, que contiene un énfasis con un 34,4% de ascenso en *mil* y un 27,7% en *cents*, las cuales tienen al final una lateral y una nasal, respectivamente.

Gráfico n° 13: Contorno melódico del titular SO7: *Els partits davant l’Inter i el Dínamo es converteixen ara en veritables finals* ‘Los partidos frente al Inter y al Dinamo se convierten ahora en auténticas finales’.



Conclusiones

Analizando el corpus constituido por 30 titulares de noticia emitidos por cuatro presentadores populares de TV3, dos hombres y dos mujeres, se constata que sólo se utilizan tres tipos de énfasis en el cuerpo del contorno de estos titulares, de los ocho que se han descrito en habla espontánea. Se trata de los énfasis de palabra ascendente, de regularidad y de irregularidad.

Referente a los énfasis de palabra ascendente, existe una tendencia a aparecer en los numerales (abundantes en los titulares de noticias) de forma más o menos marcada. Los numerales con mayores énfasis son los que están constituidos por dos o más palabras, seguidos de los que presentan dos o más sílabas. Finalmente, los numerales menos marcados son los monosílabos.

También se ha demostrado que los valores acústicos de los sonidos nasales y laterales situados al final de sílaba en ascenso tonal se deben de tener

en cuenta en el análisis porque alargan el recorrido tonal de la sílaba y, por lo tanto, remarcan el énfasis.

Finalmente, hemos constatado que algunos énfasis de palabra ascendente no estaban aislados dentro del titular, sino que formaban parte de un conjunto de énfasis que tenían lugar en el cuerpo del contorno, ya sea con regularidad (en sílabas tónicas, en sílabas final de palabra, cada 3 o 4 sílabas) o con irregularidad (en unas sílabas u otras indistintamente, sin ninguna estructura constante). Se trata, pues, de dos tipos énfasis que se dan en el cuerpo del contorno, el de regularidad y el de irregularidad, que ya habían sido descritos para el habla espontánea y que ahora se ha comprobado que junto con el énfasis de palabra ascendente son los más utilizados en la emisión de los titulares de las noticias.

Referencias Bibliográficas

- Boersma, P.; Weenink, D. (1992-2010) PRAAT. Doing Phonetics by Computer. Institute of Phonetic Sciences. University of Amsterdam. <http://www.praat.org>.
- Cantero, F. J. (2002) Teoría y Análisis de la Entonación. Barcelona: Edicions Universitat de Barcelona.
- Cantero, F. J.; Alfonso, R.; Bartolí, M.; Corrales, A.; Vidal, M. (2005) «Rasgos melódicos de énfasis en español». *Phonica*, 1. pàg. 1-40.
- Cantero Serena, F. J.; Font Rotchés, D. (2009) «Protocolo para el análisis melódico del habla». *Estudios de Fonética Experimental*, XVIII. pàg. 17-32.
- Font Rotchés, D. (2007) *L'Entonació del Català*. Biblioteca Milà i Fontanals, 53. Barcelona: Publicacions de l'Abadia de Montserrat.
- Font Rotchés, D. (2009) «Èmfasis melòdics als eslògans publicitaris», *Actes del Catorzè Col·loqui Internacional de Llengua i Literatura Catalanes*. Budapest 2006. Barcelona: Publicacions de l'Abadia de Montserrat, pàg.151-165.

- Font Rotchés, D. (en prensa): «Èmfasis bàsics de l'entonació en els contorns del català central», Lloret,

M. R. y Pons, C (coord.). Barcelona: Publicacions de l'Abadia de Montserrat

Anexo

Presentamos aquí el corpus de los titulares, clasificados por día de emisión y locutor que los produjo, numerados según el código, Coral (C), Pellicer (P), Sans (SA) i Solé (SO) y con el tiempo de duración al final.

XAVI CORAL 24.06.09

- C1.** Zapatero insinua que els pressupostos introduiran canvis en la política fiscal. Els Populars li critiquen la falta d'una línia econòmica clara, després que ahir el PSOE anunciés que apujarien els impostos a les rendes més altes i, després, ho retirés. [14"]
- C2.** El Tribunal Suprem investigará el tesorero del PP, Luis Bárcenas, i el diputat Jesús Medino per la seva presumpta implicació en la trama de corrupció. En canvi, han retornat la part dels aforats de la Comunitat de Madrid. [11"]
- C3.** Empitjoren les previsions econòmiques per a Espanya. L'OCDE calcula que la caiguda del Producte Interior Brut d'aquest any arribarà al 4,2 per cent per la frenada de la inversió i el consum. [10"]
- C4.** Desenes de temporers malviuen als carrers de Lleida, a l'espera d'una feina en la campanya de la fruita, quan els contractes ja estan tancats. Asseguren que entitats socials andaluses els han pagat el viatge fins a Catalunya. [11"]
- C5.** Nit de revetlla de Sant Joan bastant tranquil·la, amb algunes excepcions. Un incendi provocat pels petards a Begur ha obligat a desallotjar 200 persones. [8"]
- C6.** A les carreteres han baixat els positius per alcoholèmia, però aquest matí hi ha hagut una víctima mortal, segurament per somnolència. Les platges han estat el marc de les festes més multitudinàries. [11"]
- C7.** La Federació Internacional i els equips de la Fórmula-1 firmen la pau i es desactiva així la creació d'un mundial paral·lel. Max Mosley perd el pols i anuncia que plegarà com a president de la FIA. [10"]

RAMON PELLICER

02.04.09

- P1.** Bona nit. El G-20 destinarà un bilió de dòlars per reactivar l'economia. 750 mil milions aniran a parar al Fons Monetari Internacional, que podrà triplicar els seus recursos. 250 mil milions es destinaran al Banc Mundial per tal de poder afavorir el comerç. La baixada d'un quart de punt dels tipus d'interès afavoreix la pujada generalitzada de les borses. El president del Banc Central Europeu, Jean Claude Trichet, no descarta més rebaixes d'aquí a uns mesos. [26"]
- P2.** La Fundació Josep Carreras firma un acord amb la Generalitat per impulsar el primer institut d'Espanya en la recerca contra la leucèmia. Entre els objectius: esbrinar les causes que provoquen la malaltia. [10"]

06.04.09

- P3.** Bona nit. Més de 150 persones han mort al centre d'Itàlia víctimes d'un terratrèmol de 6,2 graus en l'escala de Richter. Es calculen més de 1.500 ferits i que 50 mil persones s'han quedat sense casa. Les fortes pluges d'aquesta tarda dificulten les tasques de rescat. [17"]
- P4.** Zapatero torna cap a Madrid sense confirmar ni desmentir la possible remodelació de govern. A part de les persones, els canvis també afectarien l'estructura de l'executiu amb més pes per l'aparell del PSOE. [11"]
- P5.** La policia troba mitja tona d'amonal, presumptament d'ETA, en un garatge de la localitat francesa de Grenoble. També ha localitzat material per a la fabricació d'artefactes explosius utilitzats habitualment per l'organització terrorista. [12"]
- P6.** Obama ofereix des de Turquia la reconciliació amb el món islàmic. A la primera visita oficial a un país de majoria musulmana, el president nord-americà rebutja que Al-Qaida condicioni les relacions amb els Estats Units. [11"]
- P7.** Amb els quarts de final de la Lliga de Campions, el Barça obre el tram decisiu de la temporada. El primer obstacle serà el Bayern, que arribarà al Camp Nou amb la baixa sensible de Luzio. [10"]

01.07.09

P8. Bona nit. Mor l'escriptor mallorquí Baltasar Porcel als 72 anys, víctima d'un tumor cerebral. Gran narrador, autor d'*Els argonautes* i *Cavalls cap a la fosca* ha rebut, entre d'altres, el Premi d'Honor de les Lletres Catalanes al conjunt de la seva obra. [14"]

P9. Més d'un miler de persones assisteixen als funerals pel cooperant Vicenç Ferrer a la Basílica de Santa Maria del Mar, a Barcelona. Aquesta vegada hi ha hagut una àmplia representació política catalana. [10"]

P10. L'única supervivent de l'accident d'avió, ahir, a les illes Comores és francesa, té 13 anys. Bahia Bakari es va passar sense saber nedar 12 hores al mar, agafada a un tros de fusellatge. [10"]

RAQUEL SANS

02.04.09

SA1. La cimera ha ofert també mesures de regulació dels mercats financers mundials. Es reglamentaran els fons d'alt risc, es crearà un sistema de control i alarma del sistema financer i s'intentarà acabar amb els paradisos fiscals. [12"]

SA2. Puja l'atur a Catalunya i voreja el mig milió de persones. En el conjunt de l'Estat, ja supera els 3 milions 600 mil, i el sector més afectat, el de serveis. [7"]

SA3. Joan Carles Navarro força la recuperació per disputar el transcendent partit contra el TAU. Els blaugranes estan obligats a guanyar aquesta nit a Vitòria per no quedar eliminats de l'Eurolliga. [10"]

01.07.09

SA4. Aprovada per àmplia majoria la primera llei d'educació que regula tot l'ensenyament no universitari. PSC, Convergència i Unió i Esquerra Republicana han votat a favor; Iniciativa, en contra d'una part, i PP i Ciutadans s'hi han oposat totalment. [14"]

SA5. Seròs, al Segrià, ha superat el 39 graus, la temperatura màxima a Catalunya, avui, per l'onada de calor. Salut controla per telèfon la situació de 1.500 persones considerades població de risc. [10"]

SA6. Florentino Pérez afegeix un altre galàctic al seu projecte. El Reial Madrid pagarà 35 milions d'euros per Karim Benzema, i ja s'ha gastat més de 200 milions en 4 fitxatges. [11"]

NÚRIA SOLÉ

28.09.09

SO1. Les farmàcies comencen a vendre la pastilla de l'endemà sense recepta, amb l'única limitació que qui la compri tingui més de dotze anys. Avui només 2 dels més de 6.000 farmacèutics catalans s'han acollit al dret de no comercialitzar la pastilla per motius ideològics. [14"]

SO2. Angela Merkel accelera la formació d'un govern amb els liberals després de guanyar les eleccions a Alemanya. L'acord recollirà una baixada d'impostos però que no s'aplicarà ara. [9"]

SO3. Thierry Henry té molts números per afegir-se a la llista de baixes de cara al duel de demà contra el Dínamo de Kíev. L'equip acumula problemes físics en només un mes de competició i es reobre el debat d'una plantilla curta. [11"]

05.11.09

SO4. Els segrestadors de l'Alakrana traslladen tres pescadors a Somàlia i obren foc. Defensa entén la preocupació dels familiars i assegura que només pressionen per demanar més diners. [10"]

SO5. Els casos de grip A es dupliquen en una sola setmana. La incidència en els nens es dispara. [6"]

SO6. La Unió Europea permetrà tallar sense ordre judicial l'accés a Internet dels usuaris que facin descàrregues il·legals. Pretenen protegir els drets d'autor. [10"]

SO7. I el Barça és incapaç de trencar la defensa del Rubin i empata a zero. Els blaugrana desaprofiten les oportunitats i Valdés evita la derrota. Els partits davant l'Inter i el Dínamo es converteixen ara en veritables finals. [11"]