

L'efecte de la generació política en el suport a la independència de Catalunya 1991-2014

Universitat de Barcelona

TFG - Ciències Polítiques i de l'Administració

Anna Ferrer Fornells

NIUB: 16099473

Tutor: Jordi Muñoz

Taula de continguts

1. Motivació del treball i proposta	p.1
2. Revisió teòrica	p.3
2.1 Què en sabem sobre l'augment de les opcions sobiranistes dels últims anys?	p.3
2.2 Què em sabem sobre l'efecte de l'edat i la generació en el comportament polític?	p.5
3. Metodologia	p.11
4. Hipòtesis	p.18
5. Anàlisi descriptiu	p.20
5.1 La generació política i el sentiment d'identificació nacional	p.20
5.2 La generació política i les preferències per la forma d'Estat	p.23
6. Models de probabilitat lineal	p.26
6.1 L'Edat i el suport a un Estat independent	p.26
6.2 L'Edat i la identificació nacional únicament catalana	p.28
6.3 La generació política i el suport a un Estat independent	p.30
6.4 La generació política i la identificació nacional únicament catalana	p.35
7. Conclusions	p.38
8. Bibliografia	p.42
9. Annexos	p.44
9.1 Preguntes del qüestionari	p.44
9.2 Models de probabilitat lineal	p.46

1. Motivació del treball i proposta

En aquest treball hem analitzat l'efecte de l'edat i de les generacions polítiques pel que fa el suport a la independència. Hem estudiat quines són les diferències d'opinió entre els catalans alhora d'escollir un model polític-territorial per a Catalunya en funció de la generació política en la qual s'inscriuen i hem analitzat quin és l'efecte de les diferents generacions polítiques en la definició de les preferències per el model d'Estat i en el suport a la independència. Doncs, hem analitzat l'efecte de l'edat i la generació sobre les preferències per el model d'Estat i ho hem fet en diferents moments històrics, per a comprovar també si aquest efecte és estable. Per a acabar d'acompanyar l'abordament de les preferències per el model d'Estat i el suport a la independència, també ens hem valgut de l'estudi del sentiment de pertinença nacional com a variable principal complementària del nostre anàlisi, ja que considerem que, entenent que s'ha demostrat (Muñoz i Tormos 2012, Civit 2013) que és la principal variable explicativa de les preferències per el model polític-territorial per a Catalunya, seria incomplet abordar aquest aspecte sense tenir-lo en compte.

Hem observat que efectivament es produeix un efecte de l'edat en la definició de les preferències pel model d'Estat i en la identificació nacional subjectiva. També hem comprovat que podem trobar diferències destacables entre generacions polítiques pel que fa a la identificació nacional, variable que en anteriors estudis s'ha posicionat com la variable amb major potencial explicatiu de les preferències per el model d'Estat, i per tant, del suport a un Estat independent. En aquesta línia, hem vist que, pel que fa a les preferències per el model d'Estat, es produeix una relació lineal negativa entre l'edat i el suport a la descentralització, de manera que com més joves són els individus major suport a la descentralització ofereixen. D'altra banda, també hem vist que es produeix una relació quadràtica entre la identificació nacional catalana i l'edat, de forma que les generacions més grans i les més joves senten major vinculació emocional amb Catalunya que la resta de generacions. Finalment, també hem observat que tan l'edat com la generació són explicatives de les preferències per el model d'Estat fins aproximadament l'any 2005, a partir del qual es produeix un augment generalitzat del suport a un Estat independent i l'edat deixa de ser una variable explicativa.

D'aquesta manera, hem intentat contribuir modestament a la recerca de informació que ens permeti entendre els canvis en les opinions polítiques dels catalans sobre l'estatus de Catalunya en els últims anys, i també entendre quin pot ser l'abast d'aquests canvis en el moment convuls en que es troba l'escenari polític català. Per a aproximar-nos a quin és aquest context polític, podem dir que els més pessimistes han descrit la situació actual de política catalana i de la seva relació amb el govern espanyol com a una situació de "crisi" i els més optimistes com a "moment de canvis". El que és clar, es que la l'escenari polític català d'aquests últims anys ha estat si més no turbulent, i no només degut a la crisi econòmica, sinó també per l'inici del que el govern actual ha anomenat "procés de transició nacional" i que pretén culminar amb la celebració d'una consulta a la ciutadania de sobre la possible independència de Catalunya.

La majoria d'enquestes i baròmetres que s'han publicat en els últims temps coincideixen a indicar un creixement elevat del suport a la independència entre la població catalana. L'elevada pressió exercida per la ciutadania per a que es produeixi un canvi en l'estructura política-territorial del país, contemplant per primera vegada la independència de l'Estat Espanyol com una opció majoritàriament possible, s'ha pogut palpar en aquests sondejos publicats, però també a través de la mobilització social produïda en els últims anys. En són exemple la manifestació de l'11 de setembre de 2012 amb el lema "Catalunya, nou Estat d'Europa", la Via Catalana de 2013 o la construcció de la V de l'últim 11 de setembre. Aquest augment de l'independentisme ja ha tingut les seves repercussions polítiques, portant-nos a un avançament electoral per part del govern de CiU arrel de la manifestació del 11 de setembre de 2012 i, després de la reelecció del govern de CiU amb una proposta de referèndum sobre la independència al programa electoral, a la convocatòria d'unes noves eleccions per a el 27 de setembre d'aquest any, eleccions que són presentades per part del govern com a unes eleccions de caràcter 'referendari'. Doncs, la motivació del nostra treball està clarament relacionada amb el context polític en que ara mateix Catalunya es troba emmarcada. Pretendrà aportar una mica més de coneixement sobre el suport a la independència i sobre l'augment que aquest ha patit en els últims anys, especialitzant-nos concretament en l'estudi de l'efecte de la generació i de les diferències entre generacions pel que fa al suport a la independència.

2. Revisió teòrica

2.1 Què en sabem sobre l'augment de les opcions sobiranistes dels últims anys?

La situació actual ha propiciat l'augment dels estudis acadèmics que han intentat cercar explicació i analitzar els factors que poden explicar els canvis en les opinions dels ciutadans de Catalunya sobre l'estatus territorial que aquesta ha de tenir. En aquesta línia, Muñoz i Tormos (2012) han estudiat quins són el motius que porten els individus a donar suport a la independència de Catalunya, diferenciant entre les motivacions emocionals i les motivacions instrumentals. Per tant, diferenciant entre el suport independentista vinculat al sentiment de pertinença nacional i el suport independentista vinculat a unes perspectives de millora de la situació individual pel que fa, per exemple, a les perspectives econòmiques de futur. El seu estudi ha posat de manifest que la identificació nacional dels individus és l'element més important per a explicar el suport a la independència, però també ha destacat que una part substantiva del vot independentista actual aposta per a el recolzament a la opció independentista en base càlculs racionals i no en base al seu sentiment de pertinença nacional. D'aquesta manera, aquest podria ser un possible factor que explicaria el creixement ràpid del suport a la independència a partir de l'inici de la crisi econòmica.

D'altra banda, acceptant que el sentiment de pertinença nacional és la variable amb major potencial explicatiu, aquesta també ha estat objecte d'estudi dels últims anys. Hierro (2010) ha estudiat com es produeixen els canvis en el sentiment de pertinença nacional a curt termini i ha obert un camp d'estudi on la recerca no havia fet pràcticament incidència. Aquest àmbit segueix sent un dels àmbits menys estudiats pel fet que teòricament el sentiment de pertinença nacional s'ha considerat sempre com a una actitud estable en el temps, una actitud que forma part de la cultura política dels individus, que s'adquireix en els primers anys d'edat i en la joventut i que difícilment canvia al llarg del cicle vital. Com dèiem, Hierro (2010) ha estudiat com afecten els canvis institucionals en l'autodefinició nacional dels ciutadans de Catalunya i ha demostrat que, contràriament al que s'havia cregut, el sentiment de pertinença nacional pateix modificacions en funció dels canvis institucionals i que és una actitud que es mobilitzable des de les esferes polítiques.

Aquest estudi aporta llum sobre l'impacte que poden haver tingut en la ciutadania factors com la impugnació de l'Estatut d'Autonomia al Tribunal Constitucional l'any 2006 o el rebuig per part del govern espanyol de la possibilitat d'establir un pacte fiscal, augmentant el descontentament de una part de l'electorat català cap al govern espanyol i reforçant la vinculació identitària amb Catalunya. Per tant, amb l'estudi de Hierro s'ens obra la possibilitat d'admetre que el sentiment de pertinença nacional és una actitud que també pot canviar a curt termini i que, per tant, també ens pot ajudar a entendre l'augment del suport a la independència en els últims anys.

Per contrapartida, el resultat d'aquests estudis planteja la possibilitat de que l'augment del suport a la independència pugui reduir-se en els següents anys. Hi ha un gruix important d'individus que opta per a aquesta opció mogut per a càlculs instrumentals i no pas identitàris, sector de la població que serà més procliu a canviar el seu vot si tenen la opció d'apostar per un model d'estat territorial que acompleixi les expectatives instrumentals que acompanyen l'opció independentista, tal com podria ser optar a construir un Estat Federal. D'altra banda també hem d'assumir que una actitud com és el sentiment de pertinença nacional (que no oblidem que és el factor explicatiu més potent del suport independentista) és una actitud que pot patir canvis a curt i mitjà termini. En aquesta línia, se'ns obren bastants problemes per a conèixer la robustesa del canvi que s'està produint en la societat i el la seva possible continuïtat. Intentant aportar llum en aquesta direcció, Civit (2013) ha estudiat l'efecte de l'edat, el període i la generació en el suport a la independència de Catalunya per a el període 1991-2011. Ha analitzat l'efecte que tenen aquestes variables en el suport a la independència i quina d'elles té un poder explicatiu més rellevant.

D'aquesta manera, la l'element més important que ens ens aporta el seu estudi és justament aquest: determinar quina és la robustesa del canvi que s'està produint a Catalunya. Si l'efecte més rellevant és el període, el suport a la independència serà més volàtil i si, pel contrari, l'efecte més important és la generació, tindrem una mínima garantia de que el canvi perdurarà en el temps. L'estudi de Civit ens revela que la l'efecte més important per a explicar l'augment del suport a la independència és el període, seguit de la generació, tot i que l'aportació d'aquesta no es pot considerar estadísticament significant. D'altre banda, en l'anàlisi de la identificació nacional subjectiva dels ciutadans el resultat és justament el contrari. La generació és la que més potencial explicatiu té

ahora d'explicar el canvi. Seguidament de la generació, el període també apareix com a un efecte explicatiu dels canvis en la identificació nacional subjectiva. D'aquesta manera, centrant-nos només en l'efecte de la generació, la conclusió que Civit ens aporta es que l'efecte de la generació pel que fa al suport a la independència és determinat bàsicament per el desplaçament del sentiment de pertinença nacional. D'altra banda, Civit en el seu estudi ens introdueix altres elements a discussió que són d'interès i que si bé s'intueixen en els seus resultats, no han estat estudiats en profunditat, com per exemple les divergències de composició internes de cada generació que podrien ser explicatives de l'evolució menys lineal del suport a la independència o quins són els elements que influeixen en el canvi generacional pel que fa a l'actitud del sentiment de pertinença. Aquestes són qüestions que resten obertes a investigació.

El nostre anàlisi intentarà aprofundir en aquestes diferències generacionals i per tant, intentarà complementar l'estudi realitzat per Civit. No ens centrarem en les causes explicatives dels canvis que es poden haver produït, sinó que intentarem analitzar la naturalesa i grau d'aquest canvi. Doncs, ens fixarem en l'efecte de la generació en les preferències territorials a Catalunya i intentarem analitzar en més profunditat quins són els canvis intergeneracionals que es poden haver produït. D'aquesta manera, ampliarem l'anàlisi més enllà del suport a la independència a les preferències polític-territorials per a Catalunya, per a mesurar més genèricament l'evolució de les preferències descentralitzadores i centralitzadores.

2.2 Què em sabem sobre l'efecte de l'edat i la generació en el comportament polític?

Nombrosos estudis ja han introduït la possibilitat de que gran part dels canvis que s'estan produint pel que fa a l'augment del suport a opcions sobiranistes sigui fruit d'un canvi generacional. Però que en sabem de l'efecte de l'edat i de la generació pel que fa al comportament polític? L'edat s'ha constituït com a un factor important alhora d'explicar el comportament polític per a les implicacions que té tant a nivell de característiques individuals com a nivell d'associació de l'individu al grup, i per tant, de característiques grupals. A nivell individual, el cicle vital de les persones afecta al seu comportament polític

per les necessitats i preocupacions que caracteritzen l'individu en cada etapa de la seva vida. Un exemple de les implicacions del cicle vital en el comportament polític podria ser el fet que joves i ancians tenen tendència a participar menys políticament que la resta de la població, degut a la falta de implicacions reals amb el sistema polític. Un altre exemple en la mateixa línia podria ser la tendència dels joves a votar partits més radicals i extremistes que la resta de conciutadans, així com la moderació del vot a mesura que avança el cicle vital. Fins i tot s'ha arribat a considerar l'edat en termes de civatge degut a l'adscripció de rols i estatus en el sistema social que comporta associada, sempre entenent que la principal diferència entre la definició clàssica de civatge i l'edat és que els individus no poden escollir i acaben passant irremeiablement per totes les fases (Anduzia i Bosch, 2004).

D'aquesta manera, tot i que l'edat és una variable explicativa del comportament polític dels individus, no és una variable explicativa que tingui la potencialitat d'explicar un canvi a nivell agregat. Si bé té capacitat explicativa a nivell individual, a nivell agregat no és així, per el fet que no provoca canvis agregats a no ser que es produeixi un canvi en l'estructura de la societat, és a dir, que es produeixi un canvi en la piràmide de població. En aquesta línia, si ens centrem en la capacitat explicativa de l'edat en suport a la independència, els estudis que han tractat aquesta variable coincideixen a destacar que té poca capacitat explicativa de canvi. Civit (2013) ha demostrat que si bé té capacitat explicativa a nivell individual, per el fet que els joves tendeixen a donar suport a opcions més descentralitzades d'Estat, i en el seu extrem, més suport a la independència, a nivell agregat no és una variable que pugui explicar el canvi produït en els últims anys. A més a més, si bé havíem intuït que l'edat mantenia una relació relació quadràtica pel que fa al suport a la independència els últims anys aquesta estructura ha desaparegut i totes les franges d'edat han augmentat el suport a la independència.

D'altra banda, si analitzem el comportament polític i electoral d'una zona determinada, probablement comprovarem les implicacions que hi té el cíclic vital, però també hi trobarem nombroses incongruències, com ara per exemple l'existència d'una generacions amb característiques de vot molt determinades i diferents de la resta de generacions amb les que conviuen. Aquests elements no poden ser entesos si no tenim en compte l'efecte polític de les generacions /cohort. En aquest aspecte ens endinsem en un terreny de la sociologia política on el debat resta obert. Una de les grans qüestions que aquesta

disciplina ha intentat donar resposta i que és del nostra interès en aquest treball és la que té a veure amb com els individus interioritzen els valors i actituds polítiques i en quin moment ho fan. D'aquesta manera, si bé podem trobar un corrent teòric que considera que l'individu assoleix els seus valors i actituds en primerenca edat, però que aquests són modelats al llarg de la vida adulta en base a les experiències i vivències de l'individu, és fortament més estesa i recolzada científicament la branca teòrica que considera que els valors i actituds són adquirits durant la socialització política i que es mantenen estables al llarg de la vida adulta.

D'aquesta manera, la teoria de la socialització política sosté que els individus interioritzen les normes, valors i actituds abans de la seva vida adulta (Markus 1986, DelliCaprini 1989, Anduzia i Bosch, 2004) i que durant el transcurs de aquesta es mantenen bàsicament estables, de manera que continuaran reflectint l'efecte del context en que van créixer i la influència dels seus agents de socialització. En aquesta línia, l'edat és un altre factor important alhora d'entendre el comportament polític dels individus perquè és l'element que vincula l'individu a una generació. S'ha constatat que existeix la tendència dels electors a comportar-se políticament d'acord amb l'atmosfera en la qual es van socialitzar políticament en la seva joventut. Doncs, les generacions desenvolupen diferents actituds en funció de les circumstàncies socials, polítiques i econòmiques en les que han crescut. S'estableixen patrons de similitud en diferents actituds i valors entre els individus que van néixer en el mateix període i van créixer sota les mateixes circumstàncies polítiques, econòmiques i socials (Glenn 2005).

D'aquesta manera, una generació que s'ha socialitzat en una època de forta mobilització política, com pot ser el cas aquí a Espanya de la generació que durant la seva joventut van portar a terme la lluita antifranquista, serà una generació amb un comportament polític característic. De la mateixa manera, generacions que s'han socialitzat en èpoques de bonança econòmica i estabilitat política, seran generacions que compartiran un comportament electoral característic força diferenciat de l'anterior. Per tant, cal esperar l'existència de generacions amb tendències de vot determinades i mínimament estables en el temps. Doncs, les generacions poden ser considerades factors de canvi cultural ja que poden produir un efecte substitució o renovació cultural a mesura que els ancians moren deixant pas a les noves generacions (Campbell et al 1960, Butler y Stokes 1974, Inglehart 1990).

Per tant, quan parlem de l'efecte cohort o efecte generació parlem, per tant, dels efectes de la socialització política. Les actituds i valors polítics, entesos com a els principals instruments que fan servir els individus alhora de processar la informació política, configuren una estructura mental que permet analitzar la realitat social i política. Són elements de l'individu mínimament estables i que s'adquireixen per la socialització política, procés directament determinat per l'efecte de la pertinença a determinats grups amb trets culturals i/o polítics i pel propi context polític institucional. És important per a entendre el comportament polític de les diferents generacions polítiques els principals discursos polítics i l'agenda política predominant en el moment en que aquests es van socialitzar. Per delimitar el període de formació dels anys de consciència, i per tant, poder saber l'entorn de socialització, alguns autors han anomenat el període com a “anys impressionables” (Krosnick, Alwin 1989). Estaríem parlant doncs del període que té com a límit inferior aproximadament els 17 anys i com a límit superior els 25. Seria doncs el moment en que l'individu inicia la vida autoexperimentada, abandonant definitivament els lligams de la infantesa i formant-se la que al llarg de la seva vida adulta considerarà la imatge natural del món. És en aquests anys on l'individu és més susceptible a la captació de informació i estímuls externs, i per això la situació polític-social del moment serà primordial alhora de construir les seves actituds polítiques.

Galais (2012) , que ha centrat gran part de la seva recerca a l'estudi dels processos de socialització, sintetitza en 4 els factors determinants que generen major impacte en l'experiència vivencial d'una generació. En primer lloc, el grau de desenvolupament social i econòmic del país, motiu per el qual, les generacions que pateixin més “escassetat” econòmica valoraran més el benestar econòmic que factors com al participació política o la llibertat d'expressió. En segon lloc, factor especialment vinculat a l'anterior, la possibilitat d'accés a l'educació i, en tercer lloc, l'estructura d'oportunitats i incentius que preveu el sistema polític durant la seva adolescència. Per tant, cal tenir en especial rellevància els processos polítics que van tenir lloc quan els individus estaven desenvolupant les seves orientacions ja que aquests seran elements que s'hauran de tenir en compte en l'anàlisi entre generacions i en l'efecte de les generacions i que, per tant, ens permetran aproximar-nos a l'anàlisi de la continuïtat i del canvi cultural. Per tant, així com l'edat és una variable que per si sola no ajuda a explicar el canvi, el pes de l'adscripció a les distintes generacions si que pot explicar la transformació social a llarg plaç (Justel 1992). Els canvis deguts a l'efecte de les generacions seran més lents però

mes robusts.

L'efecte de la generació en la definició de l'estatus polític-territorial ha estat poc tractat a casa nostra. Tenim exemples d'estudis procedents especialment del Quebec, on la recerca en aquest àmbit ha estat molt més extensa i on autors com Pierre Marin (1994) ja han destacat el possible efecte generacional associat al secessionisme quebequès. A Catalunya aquest factor tan sols ha estat directament tractat per Civit (2013), el qual ha sotmès a anàlisi la capacitat explicativa de l'efecte generacional. Aquest ha demostrat com el suport a la independència i a formes més descentralitzades d'Estat ha seguit una tendència creixent al llarg dels anys, amb l'excepció de la generació que comprèn els nascuts entre els anys 30 i 40, on es produeix una lleugera disminució. Aquest factor ha estat associat directament per Civit a la influència en la generació del gruix d'immigració que va arribar a Catalunya entre els anys 60-70. Si bé Civit ens aporta que la variable més important alhora d'explicar el suport a la independència és el període, també conclou que la variable més important alhora d'explicar els canvis en la identificació nacional subjectiva és la generació. Per tant, entenent que la identificació nacional subjectiva és la variable que s'ha demostrat que és la que té major capacitat explicativa per a el suport a la independència, i per tant, per a l'estatus polític-territorial de Catalunya (Muñoz, Tormos 2012), cal que hi fem una ullada.

La identitat nacional forma part del conjunt d'aquests valors prepolítics que s'adquireixen durant la socialització, i que per tant, depenen majoritàriament del entorn en que l'individu creix. D'aquesta manera, l'entorn familiar és important, però també l'entorn amb el que aquest individu estarà en contacte, des de l'escola fins a els mitjans de comunicació, elements que inevitablement estan associats al entorn políticsocial del país. En el cas d'estats plurinacionals com el nostre, tal i com introduïen Lipset i Rokan(1967), la vinculació nacional pot no coincidir amb les territoris estatal, i la identitat nacional dels individus pot configurar-se com a únicament nacional del territori Estat, com a únicament nacional de la regió en qüestió o configurant identitats duals. Entenent que la identitat nacional es construeix majoritàriament durant el procés de socialització, s'espera que el sentiment d'identificació nacional tingui continuïtat intergeneracional, però també s'espera que pugui donar-se canvis graduals a nivell generacional. Aquest podria ser el cas aquí a Catalunya d'un individu que acaba adquirint una identificació nacional subjectiva dual al socialitzar-se en una família nouvinguda amb una identitat nacional pròpia a la vegada

que en un entorn escolar i social eminentment català.

L'estudi d'aquesta variable ha rebut forta més atenció que la resta, i hi ha nombrosa literatura que hi fa referència. Els estudis publicats fins el moment coincideixen a remarcar que la generació té efectes explicatius sobre la definició de la identitat nacional subjectiva (Hierro 2010, Tormos 2006, Civit 2013). Civit demostra el creixement de la vinculació nacional subjectiva amb Catalunya generació rere generació, amb l'excepció de les generacions nascudes entre els 30 i els 40, compostes per gran quantitat de ciutadans arribats de la resta d'Espanya. Aquesta evolució és certament lògica si entenem la construcció de la identitat nacional dins del procés de socialització, ja que és d'esperar que estar exposat a més elements nacionals catalans com pot ser l'educació, els mitjans de comunicació i el propi sistema institucional català comportin un augment del sentiment de pertinença nacional català, qüestió que encara s'intensifica més si aquesta exposició és des de edats joves.

En aquesta línia, Giberanau (2006) ha estudiat com els processos de descentralització de països com Escòcia, Canadà o Espanya ajuden per si sols a augmentar les identitats nacionals d'aquest territoris per a la exposició a la dualitat nacional a que es sotmeten els ciutadans. Com a exemple d'aquest procés, Aspachs, Clots i Masella(2007) han conclòs, per exemple, que les generacions que s'han educat amb el sistema educatiu català i que han après amb el català com a llengua vehicular se senten més unides nacionalment a Catalunya que la resta de generacions. En aquesta lògica, s'ha fet palès en les dades publicades durant aquests últims anys que el sentiment nacional català ha augmentat, però que també ho han fet els individus amb sentiments nacionals duals, que se senten tan catalans com espanyols. D'aquesta manera, és obvi que la vinculació emocional amb Catalunya, independentment de la forma en que ho faci, ha mantingut una tendència creixent, factor que és rellevant si entenem que la identificació nacional subjectiva manté estreta relació amb el suport als diferents models polític-territorials per a Catalunya.

3. Metodologia

Per a realitzar el nostre anàlisi sobre l'efecte de les generacions en les preferències per a el model d'Estat i per a el suport a la independència utilitzarem les bases de dades dels Sondeig d'Opinió de Catalunya de l'ICPS. Els Sondejos d'Opinió de Catalunya de l'ICPS són sondeigs anuals que du a terme l'ICPS per a obtenir informació sobre la cultura política dels catalans i per a capturar l'opinió política sobre diversos temes i fenòmens del moment. L'elecció d'aquesta base de dades la realitzem en base a dos qüestions fonamentals, el contingut del sondeig, però sobretot la seva extensió en el temps. Els Sondejos d'Opinió de Catalunya de l'ICPS porten realitzant-se ininterrompudament des de el 1991 incorporant a cada sondeig variables fixes que porten preguntant-se des de el primer sondeig i altres variables intermitents en funció del context polític del moment. D'aquesta manera, si bé altres organismes com el CEO o el CIS han preguntat sobre les qüestions que aquí ens interessin, o bé no ens són útils per la poca continuïtat temporal (tal i com és el cas dels baròmetres d'opinió del CEO que porten realitzat-se des de el 2005) o bé les variables que ens interessin no són preguntades de forma ininterrompuda durant tots els baròmetres, com en el cas del CIS. Així doncs, el Sondeig d'Opinió de Catalunya de l'ICPS és el que ens ofereix major possibilitats.

Les formes per les quals l'ICPS ha preguntat sobre la opinió dels catalans respecte les seves preferències per a el model territorial d'Estat són varies, però que s'allarguin regularment en el temps fins a l'actualitat i que ens permeti saber les preferències dels catalans sobre les diferents models polític-territorials, tan de d'Espanya com de Catalunya, és la següent:

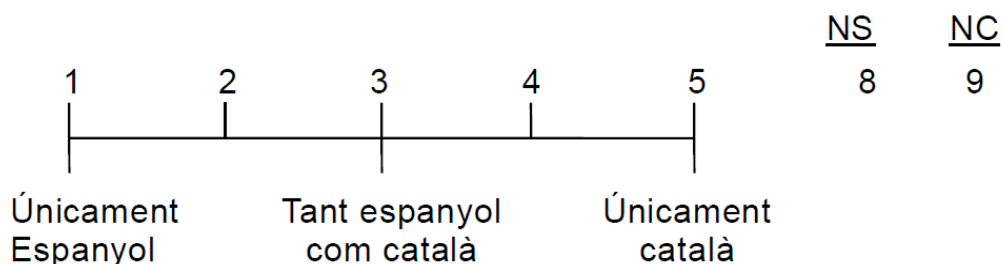
20.- RESPECTE A L'ESTAT ESPANYOL, VOSTÈ CREU QUE CATALUNYA HAURIA DE SER: **-Llegir possibilitats-**

Una regió d'Espanya.....	1	
Una Comunitat Autònoma d'Espanya.....	2	
Un Estat d'una Espanya Federal	3	
Un Estat independent.....	4	
(NO LLEGIR) Altres _____	5	(especificar)
(NO LLEGIR) NS	8	
(NO LLEGIR) NC	9	

Aquesta pregunta en forma d'escala s'ha incorporat als Sondeig d'Opinió de l'ICPS ininterrompudament des de 1991 fins a l'actualitat, i ens permetrà saber els diferents graus d'autonomia que l'individu prefereix per a Catalunya i el model polític-territorial que vol per a el conjunt de l'Estat, entenent que 1 és màxima centralització del poder en l'Estat i cap autonomia per Catalunya i 4 és màxima autonomia per Catalunya i, per tant, Catalunya com a Estat Independent.

De la mateixa manera, tal i com ja hem exposat en el marc teòric, el nostre anàlisi quedaria incomplet si no hi incorporéssim en l'anàlisi el sentiment de pertinença nacional per a cada generació. Considerem que l'anàlisi quedaria incomplet perquè aquesta variable sobre la cultura política dels individus s'ha demostrat que és la variable que mostra major capacitat explicativa del suport a la independència (Muñoz, Tormos 2012) i per tant, la introduïrem en l'anàlisi entre generacions. En la mateixa línia que l'anterior, l'ICPS ha incorporat ininterrompudament des de el 1991 la següent qüestió:

32.- **(MOSTREU TARGETA 3)** I DE L'ESCALA SEGÜENT, EN QUIN PUNT SE SITUARIA VOSTÈ?



Els resultats d'aquesta qüestió ens permetran saber la nacionalitat subjectiva dels individus, podent diferenciar entre els individus que se senten únicament espanyols, els individus que únicament se senten catalans i els individus que han desenvolupat nacionalitats duals. Per tant, agrupant els individus en funció de la seva data de naixement, aquestes dues variables seran entorn les quals desenvoluparem el nostre anàlisi, incorporant-hi també altres variables com la llengua, el nivell d'estudis o el lloc de naixement que poden estar-hi relacionades i en poden ser explicatives.

Per a construir les generacions agruparem les respostes obtingudes en els 23 Sondeig d'Opinió de Catalunya en funció de l'any de naixement de la persona entrevistada. Per a fer-ho podríem dividir els entrevistats en funció del seu any de naixement per decennis o quinquennis, però considerant que l'important de l'efecte cohort és precisament el context sociopolític en que un mateix grup de ciutadans s'han socialitzat, considerem més acurat formar les generacions en funció de processos històric-polítics. D'aquesta manera, potser hi haurà generacions que comprendran més anys i altres que en comprendran menys, però serà el més adequat si el que pretenem captar és l'ambient sociopolític dels "anys impressionables" de les diferents generacions de individus. Per a definir les generacions polítiques proposem la utilització de les definides per Montero i Troncal (1998) amb alguna incorporació nostra. Montero i Torcal defineixen les generacions espanyoles en funció dels principals esdeveniments polítics que ha viscut espanya en els últims anys, i per tant, del conseqüent ambient sociopolític en que els joves s'han criat. Aquests autors proposen dividir els ciutadans en les primeres 6 generacions que aquí proposarem, i nosaltres afegirem la setèima generació.

1. **Individus nascuts abans de 1922.** Aquests individus serien els que arribarien a l'edat adulta en el període que engloba el final de la Monarquia, la Segona República o durant la Guerra Civil. Per tant, són individus que durant els seus anys impressionables visqueren un vertader trasbals i extremisme polític, pel qual se'ls espera individus fortament ideologitzats i de caire més extremista.
2. **Individus nascuts entre el 1923 i el 1937.** Aquests individus són els individus anomenats "*la generació de l'autarquia*". Arriben a la edat adulta durant la forta depressió econòmica de la post-guerra.
3. **Individus nascuts entre el 1938 i el 1952.** Aquests són els individus considerats la generació del desplegament econòmic. Arriben a l'edat adulta quan el control econòmic passa dels falangistes als tecnòcrates, i per tant, presenciem els plans d'estabilització i el desenvolupament econòmic dels anys 60.
4. **Individus nascuts entre el 1953 i el 1962.** Són la generació que arriben a l'edat adulta durant la liberalització del règim i la subseqüent crisi.

5. **Individus nascuts entre el 1963 i el 1967.** Són la generació que de la transició política. Arriben a l'edat adulta en la transició cap al nou sistema democràtic i en la seva consolidació.
6. **Individus nascuts entre l'any 1968 i el 1985.** Són els individus que han arribat a l'edat adulta en plena democràcia i durant la consolidació del sistema de les autonomies.
7. **Individus nascuts després de 1985.** Aquests individus han arribat a l'edat adulta en els primers símptomes de crisi del sistema de les autonomies especialment a Catalunya i, per tant, els primers símptomes de crisi del sistema polític instaurat durant la transició.

Aquesta última generació no incorporada per criteri nostra, ja que considerem que no s'acostaria a la realitat incloure en una mateixa generació tots els individus nascuts en democràcia pel fet que el context polític dels individus socialitzats en els anys d'estabilitat del sistema polític instaurat en la transició, i el context polític dels anys més pròxims no és el mateix, en la mesura en que la pròpia desafecció per aquest sistema, especialment a Catalunya, ens pot portar a pensar que l'estat d'ànim de socialització envers el sistema pot ser diferent. A més a més, en especial referència a Catalunya, podem dir que mentre els primers decennis de democràcia amb el govern de Jordi Pujol van ser mínimament d'encontre amb el govern de l'Estat i construcció del sistema de l'autonomia per Catalunya, a partir de la sentència de l'Estatut del 2006 les relacions entre el el govern de la Generalitat i el govern central s'han deteriorat i la construcció del sistema de les autonomies i la seva percepció ciutadana també. Es per aquest motiu que hem considerat dividir les generacions democràtiques en dos.

Un cop agrupats els casos en funció de la generació política procedirem a analitzar-les, i ho farem en dues parts. En la primera part, realitzarem un anàlisi descriptiu per mitjà de l'elaboració de dos gràfics. En el primer veurem l'evolució de les preferències sobre el model políticoterritorials d'Estat des del 1991 per a cada generació política, i en el segon gràfic veurem l'evolució des de el 1991 de la nacionalitat subjectiva dels enquestats també en funció de la generació política. Per mitjà d'aquest anàlisi podrem veure l'evolució

general de les preferències per el model políticoterritorial i de la nacionalitat subjectiva dels individus, però també podem veure les diferències entre generacions. Podrem veure si hi ha diferències substantives entre aquestes, si la seva evolució d'aquests al llarg del temps ha estat la mateixa i sobretot si el comportament generacional és estable, tal i com caldria esperar, o pel contrari, canvia en el temps. Per tant, en el context actual, on s'ha detectat un fort creixement del suport a la independència, podem comprovar si l'augment del suport a la independència es deu a l'entrada de noves generacions en l'escenari polític i per tant, el comportament generacional es manté estable, o si pel contrari s'ha produït un canvi en totes les generacions, factor que, tal i com exposa Civit, seria propi del context polític.

En la mateixa línia, també podem comprovar si existeixen diferències entre generacions pel que fa al canvi, comprovant si hi ha generacions que s'han mantingut més estables que altres o, pel contrari, generacions que presenten canvis més pronunciats que la resta. Per a concloure la part descriptiva intentarem obtenir informació no només sobre la mitjana de la generació concreta tan pel que fa les preferències per la forma d'Estat així com per la identificació nacional subjectiva, sinó que també sobre la dispersió en les opinions i de la identificació en diferents períodes. D'aquesta manera, intentarem obtenir informació sobre el nivell de homogeneïtat interna de la generació. Així doncs, podem saber si hi ha generacions amb més extremisme en les respostes i generacions més homogènies, i també podem saber si a nivell de dispersió existeixen diferències entre moments històrics. Per a fer-ho realitzarem una taula que contingui la desviació típica tan pel que fa a les preferències per la forma d'Estat com per la identificació nacional subjectiva per a les diferents generacions per a dos moments històrics concrets, per a principis dels 90 (1991,1992jh) i per a l'actualitat (2011,2012,2013).

En la segona part ens valdrem de de varis models regressió per a comprovar l'efecte de la generació i de l'edat en la definició del sentiment de pertinença català i en el suport a la independència. D'aquesta manera, ens centrarem únicament a analitzar l'efecte de l'edat i la generació en el suport a la independència i en el sentiment de pertinença català, transformant, per tant, les variables de "Preferències per el model d'Estat" i "Identificació nacional subjectiva" les convertirem en dues variables dicotòmiques, on contemplarem els que se se senten únicament catalans i la resta de ciutadans, i els partidaris de la independència de Catalunya i els no partidaris. Sent la variable dependent una variable

dicotòmica que pot comprendre tan sols dos valors, seria més adequat realitzar l'anàlisi per mitjà de una regressió logística. Tot i així, per a facilitar la comprensió i entenent que el nostre màxim interès d'anàlisi no és tant saber amb exactitud quines diferències hi ha entre períodes per a el que fa a l'edat com a una variable explicativa o saber amb exactitud quines diferències hi ha entre generacions, sinó bàsicament detectar aquestes diferències i canvis, ens bastarem d'un Model de Probabilitat Lineal.

El model de Probabilitat Lineal s'ha d'interpretar en termes probabilístics. Doncs, $Y=1$, en d'interpretar com la probabilitat de que es produeixi el fet objectiu de l'estudi $Y=1$, en aquest cas, que es produeixi el suport a la independència o que es produeixi una identificació nacional únicament catalana. Aquesta probabilitat s'interpreta a partir del següent criteri: els valors pròxims a 0 es correspondran a una baixa probabilitat de que es produeixi 1, és a dir, el fet estudiat, i els valors pròxims a 1 correspondran a una alta probabilitat d'ocurrència de 1. Tot i així, ja hem advertit que el Model de Probabilitat Lineal presenta algunes limitacions pel que fa a la possibilitat de realitzar inferència estadística que no exposarem ni discutirem en aquest treball però que cal que es tinguin en compte.¹

Aquesta segona part de l'anàlisi l'estructurarem en dos blocs. En primer lloc, realitzarem quatre Models de Probabilitat lineal per a veure quin és l'efecte de l'edat en diferents períodes històrics en el suport a la independència i en la identificació nacional únicament catalana. Per tant, realitzarem dues regressions per a principis dels 90 (1991,1992,1993) i dues per a l'actualitat (2011,2012,2013) que posin en relació l'edat de l'individu amb suport a la independència (que comprendrà valors 1 en cas de suport a la independència i valor 0 en cas suport a altres models d'estat) i l'edat de l'individu amb la identificació nacional únicament catalana (que comprendrà valor 1 els individus que s'identifiquen com a únicament catalans i valor 0 els individus amb altres identificacions nacionals).

Si analitzem l'efecte de l'edat en les variables independents ens trobem amb la impossibilitat de detectar per mitjà d'aquest model lineal la possibilitat de detectar una possible relació quadràtica entre l'edat i el suport a la independència o entre l'edat i la identificació nacional únicament catalana, relació que esperem possible en base a les

1 Alamilla, N., & Arauco, S. (2009). Limitaciones del modelo lineal de probabilidad y alternativas de modelación microeconómica". *Temas de Ciencia y Tecnología*, 13, 3-12

conclusions que hem tret dels gràfics descriptius. Per a acabar amb aquest problema utilitzarem com a variables independents l'edat i l'edat al quadrat. Per a completar el model i ser més acurat, i incorporarem variables de control que considerem que poden ser explicatives del suport a la independència, com ara la llengua, el lloc de naixement dels pares o el nivell d'estudis.

En la segon lloc, en la segona part de l'anàlisi, realitzarem un conjunt de regressions lineals més per a comprovar l'efecte de la pertinença a una determinada generació en el suport a la independència i en la identificació nacional catalana. Realitzarem dues regressions, una per a el suport a la independència i l'altre per a la identificació nacional catalana, per a principis dels 90 (1991,1992,1993) i les mateixes dues regressions per a l'actualitat (2011,2012,2013) per així comprovar, en primer lloc, si es produeixen diferències entre generacions pel que fa a la probabilitat de donar suport a la independència o a la probabilitat de sentir-se únicament català, i en segon lloc, comprovar si aquest efecte a canviat durant aquests dos períodes. Totes les regressions estaran controlades per lloc de naixement, lloc de naixement dels pares, llengua i nivell d'estudis

Per a incorporar com a variable independent a la regressió la variable generació, una variable categòrica, la convertirem en una variable Dummy. Doncs, crearem una nova variable per a cada generació que sigui dicotòmica i que adopti valor 0 o 1 en funció de la pertinença de l'enquestat a la generació en concret. Per tant, una variable per a cada generació on 1 significarà pertinent a la generació i 0 no pertinent. D'aquesta manera, utilitzarem aquestes variables com a variables independents del model utilitzant-ne una de referència i en comprovarem l'efecte sobre el suport a la independència i sobre el sentiment de pertinença català per a els dos moments històrics que hem apuntat. D'aquesta manera, utilitzant una de les variables de referència (la generació nº 3) podrem detectar una possible relació quadràtica entre la generació i les variables.

Per tant, podrem saber, en base a la generació de referència, si augmenten o disminueixen les probabilitats de donar suport a la independència o sentir-se únicament català per el fet de pertànyer a una generació superior o inferior a aquesta. Apart d'aquestes quatre regressions, en realitzarem un segon bloc amb l'aplicació d'aquest model de forma anual, per a 1991, 1995, 2000, 2005, 2010 i 2014. Ho farem per les dues variables dependents, suport a la independència i identificació nacional únicament

catalana, i així podrem observar les relacions que hi trobem a partir de una continuïtat anual i no només per períodes.

Per a interpretar les regressions cal tenir en compte com es defineix cada variable. Tal i com ja hem dit, hem construït dues variables dicotòmiques per a les variables dependents. Doncs, en la variable “Estat independent” el valor 1 significa suport a un Estat independent i el valor 0, suport a altres formes d'Estat. De la mateixa manera, en la variable “Identificació nacional únicament catalana” el valor 1 significa identificació nacional únicament amb Catalunya i el valor 0 la resta de possibles identifications nacionals. Si ens centrem en les variables de control, en la variable “Lloc de naixement dels pares” i en la variable “Lloc de naixement”, el valor 1 significa nascuts o nascut a Catalunya i la resta de valors, nascuts o nascut en altres lloc. De igual forma, en la variable “Llengua”, el valor 1 significa català com a llengua habitual, i la resta de valors signifiquen altres llengües. Finalment, la variable “Nivell d'estudis” s'estructura en forma d'escala, on 1 són el nivell mínim d'estudis i 11 el nivell màxim.²

4. Hipòtesis

En base al marc teòric que hem exposat esperem trobar:

H1 Esperem trobar diferències generacionals en base al context sociopolític que els individus han viscut durant els “anys impressionables”, tan pel que fa a les preferències per el model d'Estat com per la identificació nacional subjectiva.

H.1.1 Les generacions més grans nascudes abans del 1937, degut a que són generacions que han viscut el trasbals de la guerra civil i dels anys d'autarquia del règim, esperem que siguin més disperses en les seves opinions.

H.1.2 Les generacions nascudes entre el 37 i el 62 esperem que siguin generacions més moderades pel que fa a les seves opinions sobre el model d'Estat. Són les generacions que han viscut el desplegament econòmic d'Espanya, i per tant, han crescut en bonança econòmica i possiblement, menys ideologitzats. A més a més, en el cas concret de Catalunya, són les generacions

² Per a consultar les preguntes del qüestionari analitzades amb la seva codificació anar a l'annex 1.

que en gran mesura formen part de l'onada de immigració d'altres zones d'Espanya, factor que com ja apunta Civit, és molt probable que es vegi reflectit en la identificació nacional subjectiva.

H.1.3 Per a les generacions democràtiques esperem trobar, en el primer lloc, per a la generació nascuda entre el 68 i el 85, un decantament per a opcions de model d'estat més descentralitzadores que la resta, degut que han viscut el desplegament de l'estat de les autonomies però, pel contrari a les altres generacions, esperem trobar més consens intern. Per a la generació nascuda a partir del 85, generació que arribat a l'edat adulta durant la crisi de les autonomies i que ha crescut dins del model autonòmic català, amb factors com l'escolarització en català, esperem trobar el mateix comportament de la generació anterior però més accentuat.

H.2 Esperem trobar un efecte del període clar en els últims anys, amb un augment generalitzat del suport a la independència. En base a les reflexions anteriors, esperem trobar que l'augment del suport a la independència serà més marcat en les generacions que històricament han donat menys suport a la independència.

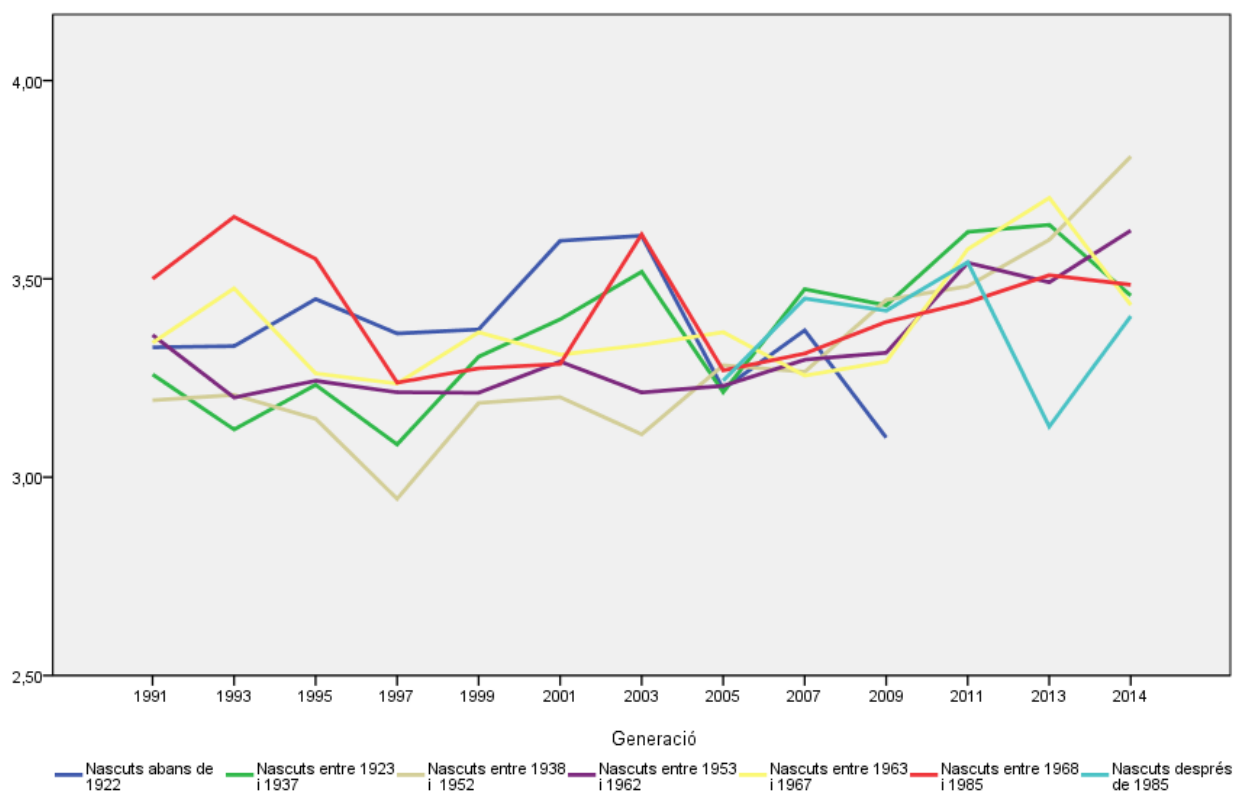
H.3 Pel que fa a la identificació nacional subjectiva, esperem trobar diferències entre generacions però major estabilitat durant el temps. Entenem que si bé la identificació nacional és un factor de la cultura política i aquesta, tot i que acceptem que pot patir canvis, és mínimament estable en el temps, serà lògic que mostri menys canvis bruscs que les preferències per el model d'Estat.

H.4 En base a la mateixa lògica, esperem trobar diferències entre la capacitat explicativa de l'edat en el període dels primers anys de 1990 i en actualitat tan per a explicar les preferències per el model d'Estat com per a la identificació nacional subjectiva. Tot i així, esperem que les diferències en aquesta siguin menors que en les produïdes per a les preferències per el model d'Estat. Així constataríem que, si bé les preferències per el model d'Estat són més influenciables per el període, la identificació nacional subjectiva no ho és tant.

5. Anàlisi descriptiva

5.1 La generació i la identificació nacional subjectiva

Gràfic 1: Identificació nacional subjectiva per generació



L'eix de les ordenades representa la puntuació mitjana de la variable Identificació nacional subjectiva, que comprèn els següents valors:
1) Unicament espanyol, 2) Més espanyol que català, 3) Tan espanyol com català, 4) Més català que espanyol, 5) Unicament català

Font: elaboració pròpia

Efectivament, si observem el gràfic 1 podem veure tendències diferents entre les distintes generacions. Principalment observem dos coses. En primer lloc, veiem que la generació més gran i les generacions més joves (les generacions nascudes en democràcia) presenten major vinculació nacional amb Catalunya que la resta de generacions. En segon lloc, veiem que, si bé les generacions nascudes entre el 1923 i el 1967 segueixen una tendència similar que podem resumir bàsicament en un augment de la proximitat nacional amb Catalunya com més jove és la generació, trobem que la generació que patí el desplegament econòmic és la generació que es mostra més vinculada nacionalment a Espanya de totes les generacions. Hi ha varis factors que poden ser explicatius d'aquestes diferències entre generacions, factors que no analitzarem ni

comprovarem en aquest treball però que els apuntarem tan solos com a hipòtesis fonamentades amb el marc teòric que hem exposat prèviament.

Podríem intuir que les diferències generacionals pel que fa a la vinculació nacional amb una entitat o amb una altra poden donar-se per a dos factors. En primer lloc, pot ser que la mobilització de la identitat nacional per part de les institucions en els “anys impressionables” hagi estat diferent per a cada generació. Per tant, entenem que les diferències en context sociopolític i en la pressió que exerceixen els elements mobilitzadors de les dues nacionalitats durant dels anys impressionables poden comportar diferències entre generacions. En segon lloc, podem intuir que les diferències entre generacions també poden venir provocades per diferències en la composició interna de les generacions. D'aquesta manera, l'arribada d'onades d'immigració en períodes concrets pot comportar que hi hagi generacions que per les característiques d'origen de part dels seus integrants mostrin resultats força característics i diferenciats del que pot ser la tendència general.

En aquesta línia, en base a aquestes dues hipòtesis, autors com Aspachs, Clots i Masella(2007) han demostrat empíricament que les generacions més joves de Catalunya que han entrat en la vida política durant l'Estat de les Autonomies i que tenen com a referent institucions polítiques catalanes i que, en la mateixa línia, han rebut l'ensenyament en català, presenten majors nivells d'identificació nacional amb Catalunya que la resta de generacions. En la mateixa línia, esperem que hagin patit més estímuls mobilitzadors en aquesta línia les generacions que visqueren la joventut en els moments trasbalsats de la Monarquia, la República i la Guerra Civil que les posteriors generacions que van arribar als “anys impressionables” durant una situació de prohibició i desmobilització de la política catalana. Per tant, probablement seria en aquesta direcció on podríem trobar l'explicació a que els més joves i els més ancians mostrin més vinculació nacional amb Catalunya que la resta de generacions.

En segon lloc, la generació que va viure el desplegament econòmic i els moments d'or del règim i que, com hem indicat, és la generació amb nivells més alts d'afecció i de identificació espanyola, és una generació per les seves peculiaritats ha estat apuntada en nombrosos treballs fins el moment. S'ha apuntat que és la generació que, a part de viure la bonança econòmica del règim, element que podem interpretar com a estímul de

mobilització de la identitat nacional espanyola, és la generació que durant els anys 70 es trobaven en plena joventut i que probablement molts dels seus integrants poden pertànyer a la onada immigratòria que va rebre Catalunya durant aquests anys d'altres zones d'Espanya, especialment d'Andalusia i Extremadura. Per tat, és lògic que aquesta generació mostri un comportament peculiar, degut a que comprèn tot un gruix de població nascuda fora de Catalunya i que, per tant, mostra nivells de vinculació nacional amb Espanya que la resta (Civit 2013).

El següent element que podem comprovar es que es produeix un clar efecte del període. Així doncs, veiem que es produeix una confluència de totes les generacions cap a una identificació nacional subjectiva eminentment catalana durant els últims anys. D'aquesta manera, observem que, si bé en els primers anys que abasta el gràfic és dibuixen diferències entre generacions, veiem que a partir de aproximadament 2005 es produeix un augment de la identificació nacional catalana en totes les generacions, portant-nos a la situació actual on totes les generacions mostren un identificació nacional similar. Doncs, intuïm que, si bé la generació és un factor explicatiu de la identificació nacional subjectiva entre el 1991 i el 2005, en l'actualitat probablement ja no ho és, hipòtesis que comprovarem per mitjà del conjunt de regressions que hem proposat. Si més enllà de la mitjana ens fixem en les mesures de dispersió recollides en la taula 1 per a els resultats de la vinculació nacional subjectiva veiem una tendència que ja intuïem per mitjà del gràfic. Si comparem la dispersió entre períodes, veiem que efectivament hi havia major dispersió a principis dels 90 que en l'actualitat. Si ens fixem en les desviació estàndard entre generacions, veiem que a nivell general, com més jove és la generació més homogènia és internant.

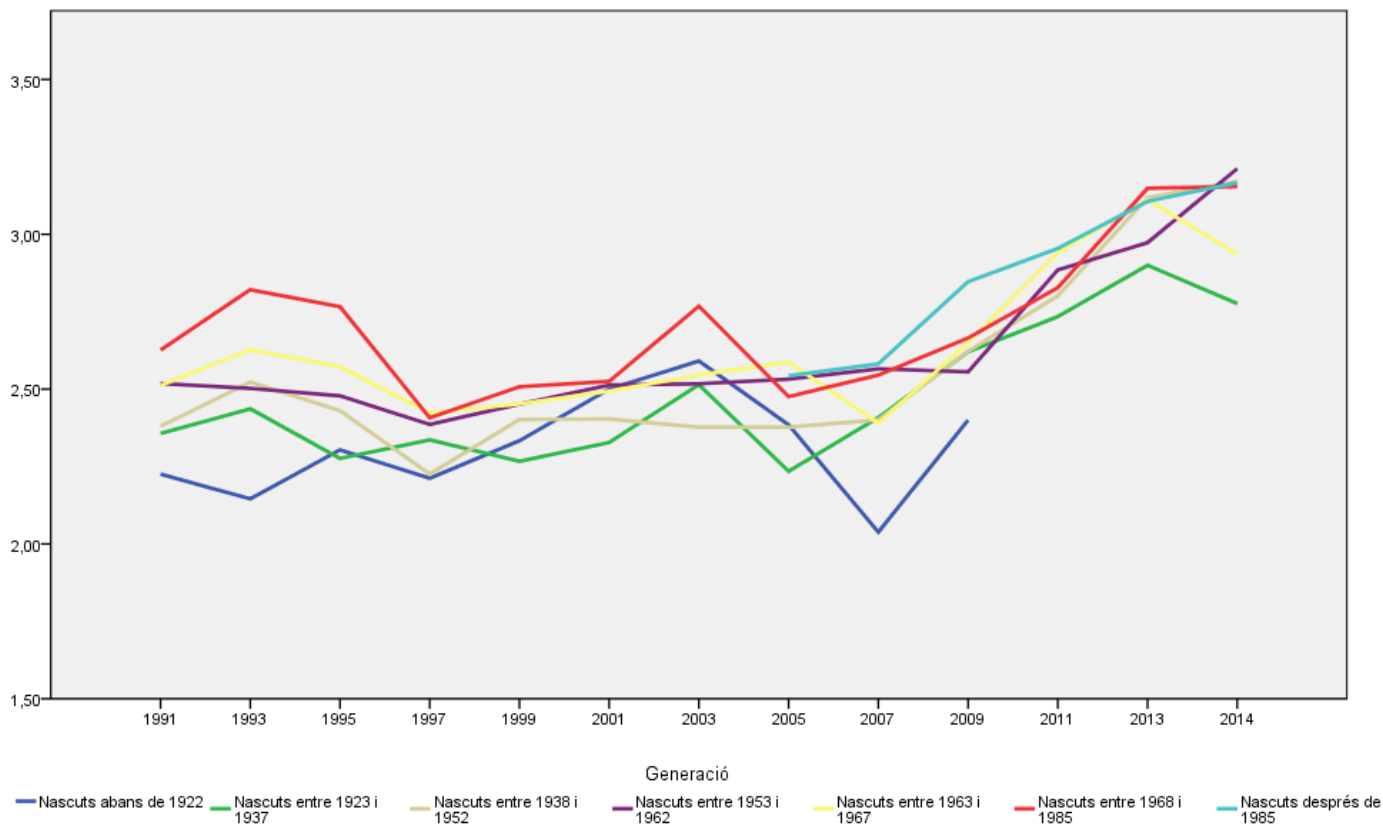
Taula 1.

Generació	Preferències per el model d'Estat				Identificacó nacional subjectiva			
	Període 1991, 1992		Actualitat (2011,2012,2013)		Període 1991, 1992		Actualitat (2011,2012,2013)	
	Mitjana	Desviació estàndard	Mitjana	Desviació estàndard	Mitjana	Desviació estàndard	Mitjana	Desviació estàndard
Generació 1	2,210	0,990	3,070	1,072	3,300	1,220	-	0,970
Generació 2	2,370	1,010	2,840	0,994	3,210	1,189	3,620	1,110
Generació 3	2,390	1,021	2,990	0,950	3,130	1,190	3,590	1,128
Generació 4	2,500	0,972	3,030	0,958	3,260	1,077	3,550	1,082
Generació 5	2,530	1,029	3,000	0,936	3,350	1,141	3,560	1,037
Generació 6	2,690	1,117	3,000	1,000	3,500	1,043	3,450	1,112
Generació 7	0,000	0,000	3,100	0,997	-	-	3,450	1,094

Font: elaboració pròpia

5.2 La generació i les preferències sobre la forma d'Estat

Gràfic 2: Preferències sobre la forma d'Estat per generació



L'eix de les ordenades representa la puntuació mitjana de la variable Preferències constitucionals, que compèn els valors següents:
 1) Una regió d'Espanya, 2) Una Comunitat Autònoma, 3) Un Estat dins d'una Espanya federal i 4) Un Estat independent

Font: elaboració pròpia

Si ens fixem en el gràfic 2, que ens mostra l'evolució de les preferències per el model d'Estat en base a la generació, veiem que, en la mateixa línia del que succeeix amb la identificació nacional, si bé existien tendències diferents entre generacions, a partir del 2005 es produeix una confluència de totes les generacions en un augment molt important del suport a la independència. Doncs, podem veure força estabilitat fins a l'any 2005 amb diferències visibles entre generacions i un canvi d'escenari a partir d'aquest any amb un encontre de totes les generacions en les preferències per un model d'estat altament descentralitzat o independent. Si ens fixem en les diferències generacionals intuïm que l'edat serà un factor explicatiu de les diferents opinions sobre el model d'Estat que podem trobar en la societat, almenys fins a l'any 2005 . Si pel que fa al sentiment de pertinença nacional veiem que els joves i els més grans tenien comportaments similars i que la generació del desplegament econòmic presentava un comportament força particular, en aquest cas veiem que fins l'any 2005 aproximadament es produeix una relació força lineal entre major edat i major suport a models d'estat més centralitzats. Per tant, els joves ofereixen més suport a la independència de Catalunya i a mesura que augmenta l'edat de l'individu, aquest es van mostrant preferències cada vegada més centralistes.

Per mitjà d'aquest gràfic també intuïm el que ja havíem vist en l'anàlisi del sentiment de pertinença nacional i que és la importància de l'efecte del període. Tot i així, en la definició de la preferència per el model d'estat sembla ser que l'efecte del període encara és més important que en la definició de la vinculació nacional subjectiva, ja que a partir del 2005 encara observem menys diferències entre generacions de les que observàvem en la vinculació nacional subjectiva. Tot i que únicament ens estem centrant en la interpretació dels gràfics, que ens aporten informació més limitada que altres mètodes d'anàlisi, aquesta intuïció seria força lògica des de el punt de vista teòric, ja que si bé tan en la definició del el sentiment de pertinença com la preferència per el model d'Estat trobem un fort efecte del període, serra lògic que aquest efecte fos menor en el cas del sentiment de pertinença ja que és un element cultural, i per tant, més estable que no pas la preferència per a un model estat o un altre, que no és més que una opinió, i per tant, més voluble.

Com ja hem dit, observem que tot i que l'edat, ja sigui per la influència del cíclic vital o per la influència dels trets culturals de la generació, té efecte sobre el sentiment de pertinença nacional i les preferències per el model d'estat, intuïm en base als pics que observem que afecten a totes les generacions per igual, que el període té efectes importants en la

definició d'ambdós variables. Si ens centrem en aquests pics observem que en l'any 1992 i en el període 2003-2005 es produeix un augment generalitzat de la identificació nacional catalana i també un desplaçament generalitzat a favor de major autonomia per Catalunya. Com ja hem dit, intuïm que, en la línia del que anunciava Hierro (2010), aquests pics es deuen al procés de mobilització de la identificació nacional fruit de factors històrics com les Olimpíades a Barcelona o el procés de reforma estatutària del 2005. Tot i així, en el cas de les preferències per el model d'Estat cas podem destacar que sembla ser que les generacions amb major sentiment de pertinença català (els més joves i els més grans) són més proclius a aquesta mobilització que la resta de generacions que es mantenen més estables.

Si ens fixem en les mitjanes i en les mesures de dispersió de la taula 1 per a les preferències sobre el model d'Estat veiem que aquestes ens corroboren la mateixa idea que hem extret del gràfic 2. Per a el període de principis de 1990 ja veiem que com més jove és l'individu més partidari es mostra de models més descentralitzats d'Estat, efecte que veiem inalterat en l'actualitat tot i que amb un augment generalitzat del suport a major descentralització i autonomia per a Catalunya. El que podem destacar és el mateix fenomen que ja veiem amb el sentiment de pertinença nacional i que té a veure amb la dispersió de les opinions. Observem que generalment es produeix una dispersió major en les preferències per el model d'Estat a principis dels anys 90 que en l'actualitat i, per tant, intuïm que el suport a un model de major autonomia per a Catalunya ha augmentat en el últim període i que el consens entorn aquesta preferència també ho ha fet.

6. Models de Probabilitat Lineal

6.1 L'Edat i el suport a un Estat independent

Els models 1, 2, 3 i 4 ens permeten analitzar l'efecte de l'edat sobre el suport a la independència o sobre la identificació únicament catalana per a dos períodes diferents, per a principis dels anys 90 (1991,1992,1993) i per a l'actualitat (2011,2012,2013). Si ens centrem en els models que posen en relació l'edat amb el suport a la independència (model 1 i 2), el primer fet general que comprovem comparant els dos models és que, si bé l'edat per a principis dels anys 90 ens apareix com a una variable estadísticament significativa amb un nivell de confiança de quasi el 90% per a explicar les variacions en la probabilitat de donar suport a la independència, en l'actualitat ja no ho és.

Model 1	B	Beta	Sig.
Constant	-29,532		,045
Edat	-,007	-,279	,001
Edat ²	3,282E-5	,134	,112
Lloc naixement	-,057	-,117	,000
Lloc naixement pares	-,040	-,064	,000
Nivell d'estudis	-,013	-,046	,009
Llengua habitual	-,122	-,186	,000
Any enquesta	,015	,031	,040
R quadrat		,308a	
Nº casos		4176	
Variable dependent: Estat independent			
Període: 1991,1992,1993			
Font: elaboració pròpia			

Fixant-nos en el model per a principis dels anys 90 (model 1), veiem que aquest ens explica un 30'8% de la variació produïda en la variable dependent, per tant, de les probabilitats de donar suport a la independència o de no donar-hi suport. L'Edat² adopta

un valor positiu³. El símbol del coeficient del valor quadràtic indica en quina direcció s'inclina la corba de la representació lineal dels resultats. Doncs, els valors positius indiquen la curvatura és cap amunt, mentre que un valor negatiu indica la curvatura és cap avall. Entenem que la relació adoptaria una representació lineal de forma còncaua. En base a als gràfics descriptius que hem vist és lògic pensar que així sigui, ja que els joves mostren nivells més alts de suport a la independència, i aquests nivells disminueixen amb l'edat.

La resta de variables de control també són significatives i podem extreure'n que per a principis dels anys 90, haver nascut fora de Catalunya o ser descendent de pares nascuts fora de Catalunya reduïa les probabilitats de donar suport a la independència. En la mateixa línia, ser castellanoparlant també reduïa les possibilitats de donar suport a la independència.

Model 2	B	Beta	Sig.
Constant	-165,381		,000
Edat	-,004	-,130	,153
Edat²	5,885E-6	,021	,815
Lloc naixement	-,035	-,072	,000
Lloc naixement pares	-,069	-,098	,000
Nivell d'estudis	,004	,029	,078
Llengua habitual	-,236	-,300	,000
Any enquesta	,083	,132	,000
R quadrat		0,396	
Nº casos		3250	
Variable dependent: Estat independent			
Període: 2011,2012,2013			
Font: elaboració pròpia			

Com ja hem dit, la informació més rellevant que ens aporta la comparació entre els dos models és precisament la constatació de que l'edat en l'actualitat ja no és un bon predictor sobre el suport a la independència. Per tant, si ens fixem en el model per a l'actualitat (model 2) el que principalment destaquem és aquest precisament aquest canvi, el fet de que ja no podem dir amb seguretat que tenir més o menys anys augmenti o redueixi les

3 http://www.ats.ucla.edu/stat/mult_pkg/faq/general/curves.htm

probabilitats de donar suport a la independència. D'altra banda, comprovem que la resta de variables de control segueixen sent explicatives sobre el suport a la independència i es mantenen els mateixos patrons: els individus nascuts fora de Catalunya o amb els pares nascuts fora i els individus castellanoparlants tenen menys probabilitats de donar suport a la independència. El lloc d'origen propi i familiar, així com la llengua materna són elements que probablement tenen relació directa amb la definició del sentiment de pertinença i per tant, entenent que el sentiment de pertinença és la variable amb més potencial explicatiu sobre el suport a la independència (Muñoz i Tormos 2012, Civit 2013) és lògic que hi trobem un efecte significatiu en el suport a un estat independent amb independència del període.

6.2 L'edat i la identificació nacional únicament catalana

Si ens fixem en el mateix model però per a l'explicació del sentiment nacional únicament català veiem exactament el mateix fenomen que ja veiem en l'explicació del suport a la independència però de forma encara més accentuada. Doncs, veiem que l'edat és una variable significativament explicativa per a explicar les probabilitats de sentir-se únicament català per a principis dels anys 90 però que en l'actualitat ja no ho és.

Model 3	B	Beta	Sig.
Constant	-36,511		,004
Edat	-,006	-,302	,000
Edat²	6,345E-5	,293	,000
Lloc naixement	-,051	-,116	,000
Lloc naixement pares	-,079	-,139	,000
Nivell d'estudis	,005	,018	,291
Llengua habitual	-,132	-,224,019	,000
Any enquesta	,019	,042	,003
R quadrat	,385a		
Nº casos	4331		
Variable dependent: Identificació nacional catalana			
Període: 1991,1992,193			
Font: elaboració pròpia			

Si ens centrem en el model per a principis dels anys 90 (model 3) , veiem que aquest ens explica un 38,5% de la variació produïda en la variable dependent, és a dir, en la probabilitat de sentir-se únicament català o adquirir qualsevol altre tipus de vinculació nacional. Veiem que l'efecte de totes les variables és estadísticament significatiu, amb la única del nivell d'estudis. D'aquesta manera, comprovem que la relació entre l'edat i la vinculació nacional amb Catalunya era significativa per a els anys 90. Si ens fixem en els coeficients de les variables, veiem que l'edat² adquireix un valor positiu. Per tant, intuïm que la relació entre l'edat i el sentiment de pertinença català adquiria per a els anys 90 una representació lineal també pròxima a una forma còncaua. En aquest sentit, és lògic pensar que la representació lineal sigui d'aquesta manera en base a la pròpia informació que ja hem extret dels gràfics descriptius, on veiem que per a principis dels anys 90 els joves i les generacions més grans tenien major vinculació nacional amb Catalunya que la resta de generacions.

Model 4	B	Beta	Sig.
Constant	-23,897		,165
Edat	,000	-,024	,792
Edat²	1,296E-6	,006	,951
Lloc naixement	-,047	-,105	,000
Lloc naixement pares	-,080	-,133	,000
Nivell d'estudis	,006	,046	,004
Llengua habitual	-,203	-,299	,000
Any enquesta	,012	,023	,152
R quadrat	,420a		
Nº casos	3319		
Variable dependent: Identificació nacional catalana			
Període: 2011,2012,2013			
Font: elaboració pròpia			

Respecte a les altres variables de control trobem també el mateix efecte que en el suport a la independència. El lloc de naixement de l'individu i el lloc de naixement dels pares, així com la llengua materna, tenen una relació negativa amb la identificació nacional únicament catalana. Doncs, els individus nascuts fora de Catalunya o fills de pares nascuts fora de Catalunya, així com els individus que amb llengua materna diferent a la

catalana, es mostren menys vinculats nacionalment a Catalunya. Si ens fixem en el model per a l'actualitat (model 4), veiem que aquestes variables de control segueixen tenint el mateix efecte, la única diferència rellevant entre ambdós models és la desaparició de l'edat com a variable significativa per a explicar les probabilitats de identificar-se únicament català en l'actualitat.

Finalment, comparant l'efecte de l'edat i de la resta de variables en el suport a la independència i en la identificació nacional únicament catalana podem comprovar que l'efecte de les variables de control és més rellevant en la determinació de la vinculació nacional amb Catalunya que no pas en la determinació del suport a la independència. En ambdós casos, la llengua principal de l'individu i el lloc de naixement propi i dels pares són rellevants alhora d'explicar les probabilitats de compliment de les variables dependents, però veiem que els coeficients acostumen a ser més elevats en el cas de la relació amb el la identificació nacional únicament catalana. D'altra banda, també podem comprovar que l'efecte de l'edat és en general més rellevant per a la determinació de la identificació nacional únicament catalana que pel que fa al suport a la independència. Tot i així, en ambdós casos comprovem que l'efecte del període és molt rellevant, ja que per a l'actualitat l'edat ha deixat de tenir efecte explicatiu per a les dues variables.

6.3 La generació política i el suport a un Estat independent

Els models 5,6,7,i 8 ens permeten analitzar l'efecte de la generació pel que fa al suport a la independència i pel que fa a la identificació nacional únicament catalana per a dos períodes diferents, per a principis dels anys 90 (1991,1992,1993) i per a l'actualitat (2011,2012,2013) en base a una generació de referència. Per a aprofundir més l'efecte de la pertinença a les diferents generacions en les dues variables hem realitzat dos blocs més de regressions lineals. En primer lloc, un bloc de regressions que posa en relació la pertinença a cada generació amb el suport a la independència per a els anys 1991, 1995, 2000, 2005, 2010 i 2014, i en segon lloc, un altre bloc de regressions que posa en relació la pertinença a cada generació amb la identificació nacional únicament catalana per a els mateixos anys.

D'aquesta manera, les regressions 9, 10, 11, 12, 13 i 14⁴ posen en relació les diferents generacions polítiques i el suport a la independència per a cada any respectivament, i les regressions 15, 16, 17 18, 19 i 20 ⁵posen en relació les diferents generacions polítiques i el sentiment de pertinença únicament català per a els mateixos anys respectius. Totes les regressions estan controlades per el lloc de naixement, el lloc de naixement des pares, la llengua habitual i el nivell d'estudis. Cal tenir en compte també per a la interpretació que totes les regressions estan realitzades mantenint la generació 3, és a dir, la generació dels nascuts entre 1938 i 1952, com a variable de referència.

Començant a fixar-nos en l'aspecte que adopten els models, ràpidament podem fer-nos una idea de quina a estat l'evolució de les diferents generacions entorn el suport a la independència i la identificació nacional únicament catalana. Podem comprovar quina és la direcció de les diferències entre generacions pel que fa a les probabilitats de donar suport a la independència o sentir-se únicament català i veiem que les conclusions generals que n'extraïem s'aproximen bastant a les idees que ja tenim sobre l'efecte de les generacions en base al marc teòric exposat i en base a l'anàlisi que hem realitzat fins al moment.

Si ens centrem en l'efecte de la generació en el suport a la independència per a principis dels anys 90 (model 5) veiem clarament que es produeix una relació negativa entre suport a la independència i l'edat. Dit d'una altra manera, com major és la generació menys probabilitats té de donar suport a la independència. Si ens centrem en els coeficients veiem que, prenent com a referència la generació dels nascuts entre 1938 i 1952, les generacions anteriors mostren probabilitats més baixes que aquesta de donar suport a un Estat independent. Ens fixem que el fet de pertànyer a la generació automàticament posterior, que engloba els individus nascuts entre 1953 i 1962, no comporta variacions pel que fa a les probabilitats de donar suport a un estat independent, ja que té pràcticament les mateixes probabilitats que la generació de referència. Seguidament, comprovem que les generacions més joves nascudes en democràcia tenen més probabilitats de donar suport a la independència que la generació de referència i a la generació automàticament posterior, és a dir, tenen majors probabilitats de donar suport a la independència que els individus nascuts entre 1938 i 1962.

4 Els models es troben a l'annex 2.1

5 Els models es troben a l'annex 2.2

Model 5	B	Beta	Sig.
Constant	,587		,000
Generació 1 (nascuts abans 1922)	-,106	-,077	,000
Generació 2 (nascuts entre 1923 i 1937)	-,022	-,022	,237
Generació 4 (nascuts entre 1953 i 1962)	,009	,008	,645
Generació 5 (nascuts entre 1963 i 1967)	,032	,023	,180
Generació 6 (nascuts entre 1968 i 1985)	,127	,108	,000
Generació 7 (nascuts després de 1985)	-	-	-
Lloc de naixement	-,056	-,115	,000
Lloc naixement pares	-,041	-,064	,000
Llengua habitual	-,118	-,181	,000
Nivell estudis	-,008	-,026	,129
R quadrat	,309a		
Nº casos	4176		
Variable dependent: Estat independent			
Període: 1991,1992,1993			
Variable de referència: Generació 3 (nascuts entre 1938-1952)			
Font: elaboració pròpia			

D'aquesta manera veiem que els resultats mostren una forma força lineal, que les generacions més grans mostren menys suport a la independència i que les probabilitats de suport a aquesta van augmentat a mesura que la generació és més jove. Tot i així, ens fixem que el la generació 1 i la generació 6 són les úniques generacions amb una variació estadísticament significatives. Per tant, tot i que intuïm una relació força progressiva pel que fa a la disminució de les probabilitats de donar suport a la independència per major edat, no podem estar segurs que les variacions en la generació 2,4 i 5 siguin diferents a 0, i per tant, iguals que la generació 3. Tot i així, si que podem

afirmar de forma més general que les probabilitats de donar suport a la independència eren menors a mesura que augmentava l'edat a principis dels anys 90

Model 6	B	Beta	Sig.
Constant	,861		,000
Generació 1 (nascuts abans 1922)	-	-	-
Generació 2 (nascuts entre 1923 i 1937)	-,046	-,027	,156
Generació 4 (nascuts entre 1953 i 1962)	,045	,033	,099
Generació 5 (nascuts entre 1963 i 1967)	,039	,024	,216
Generació 6 (nascuts entre 1968 i 1985)	,086	,084	,000
Generació 7 (nascuts després de 1985)	,149	,096	,000
Lloc de naixement	-,038	-,080	,000
Lloc naixement pares	-,061	-,088	,000
Llengua habitual	-,231	-,293	,000
Nivell estudis	,006	,039	,020
R quadrat	,375		
Nº casos	3250		
Variable dependent: Estat independent			
Període: 2011,2012,2013			
Variable de referència: Generació 3 (nascuts entre 1938-1952)			
Font: elaboració pròpia			

Si ens fixem en aquest mateix model per a l'actualitat (model 6) veiem que es manté la mateixa relació que ja veiem en els anys 90 però bastant més difuminada. Ens fixem que la generació més gran segueix tenint menys probabilitats de donar suport a la independència que la generació de referència. També veiem que les generacions més joves, les nascudes en democràcia, segueixen tenint majors probabilitats de donar suport

a la independència que la resta de generacions. Pel que fa a les generacions 4 i 5, les generacions nascudes entre 1953 -1962 i 1963 -1967 respectivament, tenen més probabilitats de donar suport a la independència que la generació de referència. Tot i així, em de dir que els únics coeficients estadísticament significatius són els de les generacions nascudes en democràcia i el de la generació automàticament posterior a la generació de referència, i per tant, hem de ser cautelosos al interpretar la resta de resultats.

D'altra banda, el que també podem destacar per a l'actualitat és l'augment generalitzat dels coeficients i, per tant, de les diferències en les probabilitats de donar suport a la independència en base a la generació de referència. D'aquesta manera, o bé la generació de referència mostra menys suport a la independència en l'actualitat que en els anys 90, o bé s'ha produït un augment generalitzat del suport a la independència que ha tingut menys impacte en la generació de referència. Entenent que la generació de referència és la generació que ja hem indicat que té un comportament peculiar, amb un sentiment nacional més pròxim a Espanya que la resta de generacions, podem intuir que la segona opció és la més lògica. Tot i així, no podem saber-ho amb certesa i a més a més cal ser cautelosos amb la interpretació degut als nivells de significació que veiem.

D'altra banda, les variables de control, que com veiem són significatives en ambdós períodes, ens mostren el que ja hem vist per mitjà de les altres regressions, que el els individus nascuts fora de Catalunya o amb els pares nascuts fora de Catalunya i els individus castellanoparlants tenen menys probabilitats de donar suport a la independència. El que si podem comprovar es que, mentre el nivell d'estudis no era significatiu per a el període de principis dels anys 90, veiem que en l'actualitat un augment en el nivell d'estudis augmenta també les probabilitats de donar suport a la independència. Finalment, si ens fixem en el bloc de regressions que posen en relació la generació per a el suport a la independència per a cada any concret veiem que el fet de que les generacions més joves mostrin majors probabilitats de donar suport a la independència es manté al llarg dels anys, però apreciem variacions en la resta de coeficients per a cada any. D'aquesta manera, un cop més cal remarcar l'efecte del context pel que fa al suport a la independència.

6.4 La generació política i la identificació nacional únicament catalana

Model 7	B	Beta	Sig.
Constant	,561		,000
Generació 1 (nascuts abans 1922)	,011	,009	,583
Generació 2 (nascuts entre 1923 i 1937)	,003	,004	,832
Generació 4 (nascuts entre 1953 i 1962)	-,006	-,006	,736
Generació 5 (nascuts entre 1963 i 1967)	,038	,030	,069
Generació 6 (nascuts entre 1968 i 1985)	,037	,035	,049
Generació 7 (nascuts després de 1985)	-	-	-
Lloc de naixement	-,052	-,118	,000
Lloc naixement pares	-,078	-,138	,000
Llengua habitual	-,131	-,223	,000
Nivell estudis	,005	,019	,256
R quadrat		0,381	
Nº casos		4331	
Variable dependent: Identificació nacional catalana			
Període: 1991,1992,1993			
Variable de referència: Generació 3 (nascuts entre 1938-1952)			
Font: elaboració pròpia			

D'altra banda, si ens centrem en els models sobre l'efecte de la generació sobre la identificació nacional únicament catalana veiem que la idea que n'extraïem està en força consonància amb el que ja havíem vist sobre la relació de la generació en la definició de

la identitat nacional en els gràfics descriptius. Tot i així, cal ser encara més cautelars amb els resultats d'aquests models, ja que cap de les generacions mostra una variació estadísticament significativa. Doncs, simplement comentarem els coeficients com a mostra de tendències generals, però sabent que no podem afirmar que les probabilitats de sentir-se únicament català siguin les mateixes que les de la generació de referència en ambdós períodes.

Si observem l'efecte de les generacions per a principis dels anys 90 (model 7) veiem que la generació de referència i la generació 2, és a dir, els individus nascuts entre 1923 i 1937, tenen pràcticament les mateixes probabilitats de sentir-se únicament catalans. De diferent forma, podem destacar que la primera generació que contemplem, la dels individus nascuts abans del 1922 mostra unes probabilitats d'identificació nacional únicament catalana lleugerament superior a la generació de referència i a la generació 2. Seguidament, la generació 4 composta per els individus nascuts entre 1953 i 1962 mostra nivells d'identificació nacional únicament catalana inferiors a la generació de referència i per tant, també a les generacions anteriors. D'aquesta manera, seria la generació amb probabilitats més baixes d'identificar-se nacionalment com a únicament català. Seguidament veiem que les generacions nascudes en democràcia mostren majors probabilitats de sentir-se únicament catalans que la generació de referència i que totes les demés generacions.

Havent vist les diferències entre generacions, comprovem el que ja havíem intuït per mitjà dels gràfics i per mitjà de les regressions entre l'edat i la identificació nacional únicament catalana. Comprovem que per a principis dels anys 90 la generació més gran i les generacions més joves tenien majors probabilitats de sentir-se més catalans que la resta de generacions, destacant la peculiaritat de les generacions 3 i 4 que poden ser les que se senten més vinculades nacionalment amb espanya. D'aquesta manera, aquest model estaria en consonància amb la hipòtesis de la relació quadràtica entre la l'edat i la identificació nacional catalana.

Si ens fixem en l'actualitat (model 8), veiem que aquestes diferències entre generacions s'han diluït. Les probabilitats de sentir-se únicament català entre les generacions nascudes abans del 1967 en referència a la generació de base són pràcticament les mateixes. Les diferències entre les generacions d'aquest període han deixat de ser

rellevants. Únicament podríem destacar que les generacions nascudes en democràcia mostren majors probabilitats de sentir-se únicament catalans, tot i que coeficients més baixos, de 0,020 i de 0,017. D'aquesta manera, si bé els nivells de significació són insuficients en ambdós models, els coeficients per l'actualitat són encara més baixos. Per tant, si bé ja no podríem descartar que les probabilitats de sentir-se únicament català fossin les mateixes que la generació de referència, en el cas de l'actualitat encara ho posem més en dubte, ja que els propis coeficients són pròxims a 0.

Model 8	B	Beta	Sig.
Constant	,725		,000
Generació 1 (nascuts abans 1922)			
Generació 2 (nascuts entre 1923 i 1937)	,000	,000	,972
Generació 4 (nascuts entre 1953 i 1962)	,014	,012	,554
Generació 5 (nascuts entre 1963 i 1967)	-,002	-,002	,931
Generació 6 (nascuts entre 1968 i 1985)	,020	,023	,296
Generació 7 (nascuts després de 1985)	,017	,012	,511
Lloc de naixement	-,047	-,106	,000
Lloc naixement pares	-,079	-,131	,000
Llengua habitual	-,202	-,298	,000
Nivell estudis	,006	,048	,003
R quadrat		,419	
Nº casos		3219	
Variable dependent: Identificació nacional catalana			
Període: 2011,2012,2013			
Variable de referència: Generació 3 (nascuts entre 1938-1952)			
Font: elaboració pròpia			

D'altra banda, si ens referim a les variables de control tornem a veure el mateix que ja veiem per a el suport a la independència. L'augment de totes les variables, amb excepció del nivell d'estudis que no és significatiu, disminueix les probabilitats de que es compleixi la identificació nacional únicament catalana, i que algunes d'elles tenen una relació més negativa per a la identificació nacional catalana que per a el suport a la independència, element que ja havíem identificat anteriorment. Si ens fixem en el bloc dos de regressions que posen en relació entre la generació i la identificació nacional únicament catalana per a cada any concret confirmem el que ja veiem amb les models per períodes. En cap dels anys ni en cap generació apareix una coeficient que puguem descartar que no sigui igual que la les probabilitats de sentir-se únicament català que la generació 3. Com a tendència general, si que podem apuntar que les diferències que veiem han tendit reduir distàncies amb el temps.

7. Conclusions

Resumidament hem vist per mitjà dels gràfics descriptius i dels models de probabilitat lineal que efectivament podem parlar d'un efecte de l'edat i de la generació en la determinació de les preferències per el model polític-territorial de l'Estat i en la definició de la identitat nacional subjectiva, almenys fins aproximadament el 2005. Si ens centrem en la definició de la identificació nacional subjectiva hem vist que es produeixen tendències distintes entre generacions força estables en el temps. Aquestes les podem resumir en una major vinculació nacional amb Catalunya entre entre les generacions més grans i les més joves i una peculiar vinculació nacional amb espanya en la generació del desplegament econòmic, és a dir, dels nascuts entre l'any 1938 i el 1952. D'aquesta manera, veiem que com a tendència general es produeix una relació quadràtica entre l'edat de l'individu i la identificació nacional subjectiva. Per mitjà de les regressions entre les diferents generacions i la identificació nacional únicament catalana hem intuït aquesta mateixa tendència que aquí expliquem, però limitats en la interpretació per la baixa significació estadística dels models.

D'altra banda, pel que fa a la definició de les preferències per el model polític-territorial d'Estat, hem vist que també es produeixen diferències estables durant el temps. Hem vist que es produeix una relació lineal bastant perfecte entre edat i preferències per a models

més o menys descentralitzats, de manera que com més jove és l'individu major preferències mostra per models descentralitzats d'Estat. En aquesta mateixa línia, hem comprovat que les generacions nascudes en democràcia són les que major probabilitats tenien de donar suport a un Estat independent. També cal destacar que hem comprovat que, per ambdós variables i pel que fa totes les generacions, es produïa major dispersió de les opinions a principis dels anys 90 que en l'actualitat, i que, amb independència del període, les generacions més joves són més homogènies internament que les més grans.

Seguidament també hem vist que l'efecte de l'edat i la generació és rellevant fins aproximadament el 2005, any a partir del qual es produeix un augment generalitzat de les preferències per models molt descentralitzats i de la vinculació nacional amb Catalunya. Doncs, per mitja dels models de probabilitat lineal, hem vist que, si bé l'edat era una variable explicativa del suport a la independència per a principis dels anys 90, en l'actualitat ja no ho és. El mateix hem vist en l'anàlisi de les diferències entre generacions: Si bé per a principis dels 90 les variacions entre aquestes eren significatives en la definició tan en la identificació nacional únicament catalana com en el suport a un Estat independent, en l'actualitat aquestes s'han diluït força. D'aquesta manera, podem parlar d'un clar efecte del període en la definició d'ambdós variables. Tot i així, també cal dir que hem vist que aquest efecte és major en la definició del model d'Estat que en la definició de la identitat nacional subjectiva.

Finalment hem vist el lloc de naixement, el lloc de naixement dels pares són variables potencialment explicatives del les preferències per el model d'Estat i la identificació nacional subjectiva. Doncs, hem vist que els individus nascuts a Catalunya i amb els pares nascuts a Catalunya, i els individus que utilitzen el català com a llengua principal, són individus amb majors probabilitats de donar suport a un Esta Independent i a identificar-se únicament com a catalans que la resta d'individus. Hem vist que aquesta relació es manté al llarg del temps per ambdós variables, sense que haguem detectat influències destacables del període. Tot i així, també hem vist que aquestes variables tenen major capacitat predictiva per a la definició de la identificació nacional subjectiva que per a la definició de les preferències sobre el model d'Estat.

Per tant, totes les hipòtesis que ens havíem plantejat s'han vist refutades amb l'anàlisi de les dades. En primer lloc, hem trobat diferències generacionals en base al context dels

“anys impressionables”, especialment pel que fa a la identificació nacional subjectiva. Com ja havíem apuntat, l'edat pot influir en el comportament polític o bé per l'efecte del cicle vital o bé per l'efecte de la generació. En base al que hem vist en el nostre estudi, podem dir que hi ha un efecte generacional clar en la definició de la identificació nacional subjectiva, degut a les peculiaritats estables que veiem en la generació més gran i en la generació del desplegament econòmic. D'altra banda, veiem que en la definició del model d'Estat es produeix una relació força lineal entre l'edat de l'individu i la preferència per el model d'Estat, i per tant, podria ser que aquesta relació tingués part de la seva explicació en l'efecte del cíclic vital.

En tot cas, és lògic pensar que l'impacte de la generació és més determinant en la identificació nacional subjectiva que en la definició de les preferències per el model d'Estat, en el sentit de que el primer factor forma part del que normalment hem anomenat cultura política i que es forma principalment durant els “anys impressionables”, i l'altre factor pot ser entès més com a una variable d'opinió, i per tant, més susceptible al canvi. En aquest mateix sentit, també entenem que és força lògic el fet de que trobem que les variables referents al lloc de procedència o a la llengua tinguin major capacitat explicativa alhora d'explicar la identificació nacional catalana que no pas el model d'Estat. Finalment, em vist que les generacions més joves són més homogènies internament que les generacions més grans, i que les generacions d'edat mitjana són menys extremistes que la resta de generacions. Per tant podem dir que la hipòtesis 1 queda refutada.

En segon lloc, tal i com recollia la hipòtesis 2, hem trobat un fort impacte del període tan en les preferències per el model d'Estat com en la identificació nacional subjectiva, i tal i com apuntava la hipòtesis 4, també hem vist que la capacitat explicativa de l'edat tan pel que fa a la identitat nacional com pel que fa a les preferències per el model d'Estat s'ha reduït rotundament en l'actualitat, on pràcticament ja no podem considerar que hi tingui cap influència. Doncs, tal i com ja havia indicat Hierro, cal admetre que la identitat nacional, actitud política que la literatura majoritàriament ha considerat com a element de la cultura política dels individus i, per tant, construïda en la joventut d'aquest i estable al llarg del temps, és un element que pot patir modificacions a curt termini, i per tant, és influenciable per el context. Finalment, tot i l'impacte del període, veiem que l'impacte d'aquest és menor en la identificació nacional subjectiva i per tant, aquesta és més estable que la preferència per el model d'Estat. Per tant, també podem donar per bones

les hipòtesis 2,3 i 4.

Com a conclusió final podem dir que la interpretació que hem extret dels resultats del nostre anàlisi confirmen les idees que ja va aportar Civit (2013) sobre l'efecte de la generació en el suport a un Estat independent. Doncs, hem vist que si bé efectivament hi ha un efecte de l'edat en la definició de les preferències per el model polític-territorial de l'Estat, probablement no és explicatiu del canvi dels últims anys. D'altra banda, podem veure que l'impacte de la generació en la definició del sentiment de pertinença nacional és força més important que en la definició de les preferències per el model d'Estat. Per tant, si que pot ser que s'estigui produint un canvi generacional pel que fa a aquesta actitud política. En aquest sentit, en pròpia consonància amb el que ja havien apuntat Aspachs, Clots i Masella(2007), les generacions nascudes en democràcia i desenvolupades en l'entramat institucional català, des de les institucions de govern fins a l'escola, se senten més vinculades emocionalment a Catalunya. D'aquesta manera, pot ser que a mesura que es produeixi una renovació generacional cada cop augmenti més la vinculació emocional de la població de Catalunya.

En aquest sentit, si bé veiem que l'impacte del període en l'actualitat pot ser un dels elements que major expliquin l'augment generalitzat del suport a un Estat independent i que, per tant, aquest augment pot tenir tendència a desinflar-se en els pròxims temps si es produeix un canvi de context, també és cert que podem intuir una tendència creixent de la vinculació nacional amb Catalunya en un futur degut a la renovació generacional. Doncs, entenent que la identificació nacional s'ha consolidat com a la variable amb més potencial explicatiu de les preferències per el model d'Estat, podem esperar que el pic independentista disminueixi en la proximitat, però que a llarg termini adopti una tendència creixent. D'aquesta manera, l'impacte de la generació en la identificació nacional subjectiva ha de seguir-se estudiant. Seria interessant per a entendre els canvis en les preferències per el model d'Estat, analitzar les causes explicatives de les diferències entre generacions així com els elements que influeixen en el canvi generacional. Per tant, obrir la porta a un camp poc tractat a casa nostra, com és els processos de socialització política de les diferents generacions polítiques, per veure quins elements hi tenen impacte i de quina manera ho fan.

8. Bibliografia

- Galais Carolina, *Edad, cohortes o período. Desenredando las causas del desinterés político en España*, Revista Española de Investigaciones Sociológicas, Madrid, CIS, 2012.
- Almond, Gabriel A. y Sidney Verba (1963): *The Civic Culture: Political attitudes and democracy in five nations*, Princeton, N.J: Princeton University Press.
- Anduiza, Eva y A. Bosch (2004): *Comportamiento político y electoral*, Barcelona: Ariel.
- Glenn, Norval (2005): *Cohort Análisis*. Beverly Hills CA: Sage
- Justel, M. (1992): "Edad y cultura política", *Revista Española de Investigaciones Sociológicas*, 58: 57-96.
- Mannheim, K. (1952): "The Problem of Generations", en Mannheim, K., ed., *Essays in the Sociology of Knowledge*, Nueva York: Oxford.
- Markus, Gregory B. (1986): "Stability and change in political attitudes: Observed, recalled, and `explained.'" *Political Behavior* 8: 21-44.
- Montero, José Ramón, Richard Gunther y Mariano Torcal (1998): "Actitudes políticas de los españoles hacia la democracia: descontento, legitimidad y desafección", *Revista Española de Investigaciones Sociológicas* , 83 :9-4
- Alwin, D. F., & Krosnick, J. A. (1991). Aging, cohorts, and the stability of sociopolitical orientations over the life span. *American Journal of Sociology*, 97, 169-195
- Hierro Hernández, María José: 2010, "Canvis a curt termini en la identificació nacional a Catalunya". Informes breus, n. 32, Fundació Jaume Bofill
- Magre, Jaume i Martínez, Enric: 1998, "La cultura política", a Caminal, Miquel (ed.): *Manual de ciència política*, Tecnos, pp. 263-289.
- Tormos, Raül: 2006, *La influència de l'edat en el comportament electoral a Catalunya. Cicle vital o generació?*, Generalitat de Catalunya, Secretaria General de Joventut, Col·lecció Estudis, n. 19.
- Muñoz, Jordi i Tormos, Raül: 2012, "Identitat o càlculs instrumentals? Anàlisi dels factors explicatius del suport a la independència", Col·lecció Papers de Treball, Centre d'Estudis d'Opinió
- Martin, Pierre (1994): "Génération politiques, rationalité économique et appui à la

souveraineté au Québec” *Canadian Journal of Political Science / Revue canadienne de science politique*, Vol. 27, No. 2, pp. 345-359

- Inglehart, Ronald (1991). El cambio cultural en la sociedades industriales avanzadas. Centro de Investigaciones Sociológicas. Madrid. Versió en castellà de l'obra .Inglehart, Ronald. 1990. *Culture Shift in Advanced Instustrial Society*. Princeton: Princeton University Press.
- Civit i Carbonell, Roger: 2013. “Anàlisi dels efectes de l’edat, la generació i el període en el suport a la independència de Catalunya 1991-2011” Institut de Ciències Polítiques i Socials- Working papers 312.
- Prat i Guilanyà, Sebastià: 2012. El suport a la independència de Catalunya. Anàlisi de canvis i tendències en el període 2005-2012. Centre d'Estudis d'Opinió. Col·lecció Monografies
- Krosnick, J.A & Alwin, D,F (1989). Aging and susceptibility to attitude change. *Journal of personalty and social psychologi*.nº57
- Montero, J. R., Torcal, M. y Gunther, R. (1998) “Actitudes hacia la democracia en España: legitimidad, descontento y desafección”, *Revista Española de Investigaciones Sociológicas*, 83:
- Lipset, Seymour Martin; Rokkan, Stein (1967). *Party systems and voter alignments: cross-national perspectives*. Free Press.
- Guibernau-Berdun M (2006) . National identity, devolution and nation-building in Canada, Britain and Spain. *Nations and Nationalism* vol. 12
- Oriol Aspachs-Bracons & Irma Clots-Figueras & Paolo Masella, 2007. "Identity and language policies," *Economics Working Papers we077746*, Universidad Carlos III, Departamento de Economía.
- Oriol Aspachs-Bracons & Irma Clots-Figueras & Paolo Masella, 2007. "Education and political behaviour : evidence from the Catalan linguistic reform," *Economics Working Papers we077747*, Universidad Carlos III, Departamento de Economía.
- Delli Carpini, Michael X. (1986): *Stability and change in American politics: The coming of age of the generation of the 1960s*. New York: New York University Press.

9. Annexos

9.1 Preguntes del qüestionari utilitzades

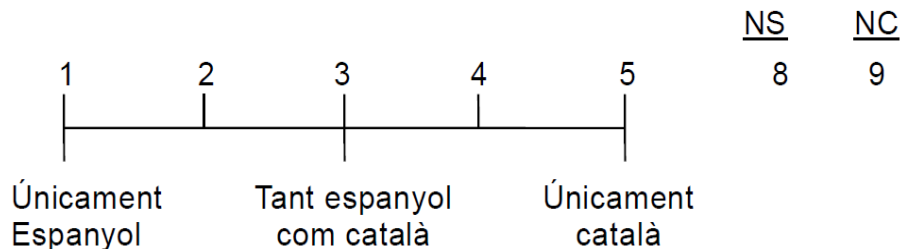
9.1.1 Preferències per el model d'Estat

20.- RESPECTE A L'ESTAT ESPANYOL, VOSTÈ CREU QUE CATALUNYA HAURIA DE SER:

Una regió d'Espanya	1
Una Comunitat Autònoma d'Espanya	2
Un Estat d'una Espanya Federal	3
Un Estat independent.....	4
(NO LLEGIR) Altres	5 (
(NO LLEGIR) NS	8
(NO LLEGIR) NC	9

9.1.2 Sentiment de pertinença nacional

32.- (MOSTREU TARGETA 3) I DE L'ESCALA SEGÜENT, EN QUIN PUNT SE SITUARIA VOSTÈ?



9.1.3 Lloc de naixement

47.- LLOC DE NAIXEMENT

Catalunya	1 (anar a P48)
Resta d'Espanya	3 (anar a P47a)
Estranger	4 (anar a P47b)

9.1.4 Lloc de naixement dels pares

49.- LLOC DE NAIXEMENT DELS PARES

Tots dos a Catalunya	1
Tots dos fora de Catalunya	2
Un d'ells nascut a Catalunya i l'altre fora	3
NC.....	9

9.1.5 Llengua habitual

50.- EM PODRIA DIR QUINA ÉS LA SEVA LLENGUA HABITUAL A CASA? I A LA FEINA? I AMB ELS AMICS?

Principalment català.....	1	1	1
Principalment castellà	2	2	2
Les dues	3	3	3
Altres _____	4	4	4
(NO LLEGIR) NC	5	5	5

9.1.6 Nivell d'estudis

53.-A. QUINS SÓN ELS ESTUDIS DE NIVELL OFICIAL MÉS ALT QUE VOSTÈ HA CURSAT I HA ACABAT?

Menys de 5 anys d'escolarització	01
Educació primària	02
ESO, Batxiller elemental o EGB	03
FP grau mig	04
Batxillerat LOGSE	05
FP grau superior	06
Arquitecte/Enginyer Tècnic	07
Diplomat	08
Arquitecte/Enginyer Superior	09
Llicenciatura	10
Estudis postgrau o especialització	11
NS	98
NC	99

9.2 Models de probabilitat lineal

9.2.1 Models de Probabilitat Lineal: Estat independent / Generació per any

Model 9	B	Beta	Sig.
Constant	,571		,000
Generació 1 (nascuts abans 1922)	-,105	-,077	,003
Generació 2 (nascuts entre 1923 i 1937)	-,015	-,016	,573
Generació 4 (nascuts entre 1953 i 1962)	,027	,025	,362
Generació 5 (nascuts entre 1963 i 1967)	,039	,027	,299
Generació 6 (nascuts entre 1968 i 1985)	,097	,078	,004
Generació 7 (nascuts després de 1985)	-	-	-
Lloc de naixement	-,053	-,108	,000
Lloc naixement pares	-,038	-,059	,022
Llengua habitual	-,124	-,182	,000
Nivell estudis	-,005	-,015	,558
R quadrat		,299a	
Nº casos		1904	
Variable dependent: Estat independent			
Període: 1991			
Variable de referència: Generació 3 (nascuts entre 1938-1952)			
Font: elaboració pròpia			

Model 10	B	Beta	Sig.
Constant	,588		,000
Generació 1 (nascuts abans 1922)	-,076	-,052	,053
Generació 2 (nascuts entre 1923 i 1937)	-,056	-,054	066
Generació 4 (nascuts entre 1953 i 1962)	,013	,012	673
Generació 5 (nascuts entre 1963 i 1967)	,108	,081	,003
Generació 6 (nascuts entre 1968 i 1985)	,144	,137	,000

Generació 7 (nascuts després de 1985)	-	-	-
Lloc de naixement	-,026	-,049	,067
Lloc naixement pares	-,044	-,072	,006
Llengua habitual	-,164	-,237	,000
Nivell estudis	-,005	-,018	,486
R quadrat	,337a		
Nº casos	1721		
Variable dependent: Estat independent			
Període: 1995			
Variable de referència: Generació 3 (nascuts entre 1938-1952)			
Font: elaboració pròpia			

Model 11	B	Beta	Sig.
Constant	,518		,000
Generació 1 (nascuts abans 1922)	-,152	-,076	,012
Generació 2 (nascuts entre 1923 i 1937)	-,011	-,012	,742
Generació 4 (nascuts entre 1953 i 1962)	,019	,018	,602
Generació 5 (nascuts entre 1963 i 1967)	-,024	-,017	,610
Generació 6 (nascuts entre 1968 i 1985)	,045	,053	,186
Generació 7 (nascuts després de 1985)	-	-	-
Lloc de naixement	-,029	-,064	,045
Lloc naixement pares	-,026	-,043	,170
Llengua habitual	-,178	-,278	,000
Nivell estudis	,011	,037	,286
R quadrat	,344a		
Nº casos	1142		
Variable dependent: Estat independent			
Període: 2000			
Variable de referència: Generació 3 (nascuts entre 1938-1952)			
Font: elaboració pròpia			

Model 12	B	Beta	Sig.
Constant	,267		,000
Generació 1 (nascuts abans 1922)	,000	,000	,993
Generació 2 (nascuts entre 1923 i 1937)	-,039	-,043	,228
Generació 4 (nascuts entre 1953 i 1962)	,028	,032	,385
Generació 5 (nascuts entre 1963 i 1967)	,106	,089	,008
Generació 6 (nascuts entre 1968 i 1985)	,065	,093	,021
Generació 7 (nascuts després de 1985)	,139	,060	,022
Lloc de naixement	-,008	-,025	,431
Lloc naixement pares	-,021	-,043	,187
Llengua habitual	-,106	-,202	,000
Nivell estudis	,011	,047	,162
R quadrat	,275a		
Nº casos	1096		
Variable dependent: Estat independent			
Període: 2005			
Variable de referència: Generació 3 (nascuts entre 1938-1952)			
Font: elaboració pròpia			

Model 13	B	Beta	Sig.
Constant	,626		,000
Generació 1 (nascuts abans 1922)	,036	,009	,707
Generació 2 (nascuts entre 1923 i 1937)	,010	,007	,798
Generació 4 (nascuts entre 1953 i 1962)	,067	,055	,058
Generació 5 (nascuts entre 1963 i 1967)	,074	,052	,069
Generació 6 (nascuts entre 1968 i 1985)	,054	,057	,090
Generació 7 (nascuts després de 1985)	,159	,100	,000

Lloc de naixement	-,028	-,068	,008
Lloc naixement pares	-,075	-,112	,000
Llengua habitual	-,171	-,240	,000
Nivell estudis	,010	,034	,202
R quadrat	,352a		
Nº casos	1648		
Variable dependent: Estat independent			
Període: 2010			
Variable de referència: Generació 3 (nascuts entre 1938-1952)			
Font: elaboració pròpia			

Model 14	B	Beta	Sig.
Constant	1,138		,000
Generació 1 (nascuts abans 1992)	-	-	-
Generació 2 (nascuts entre 1923 i 1937)	-,091	-,045	,159
Generació 4 (nascuts entre 1953 i 1962)	,029	,021	,547
Generació 5 (nascuts entre 1963 i 1967)	-,045	-,026	,432
Generació 6 (nascuts entre 1968 i 1985)	,019	,019	,629
Generació 7 (nascuts després de 1985)	,096	,068	,051
Lloc de naixement	-,041	-,059	,054
Lloc naixement pares	-,085	-,118	,000
Llengua habitual	-,288	-,355	,000
Nivell estudis	-,003	-,037	,195
R quadrat	,447a		
Nº casos	1008		
Variable dependent: Estat independent			
Període: 2014			
Variable de referència: Generació 3 (nascuts entre 1938-1952)			
Font: elaboració pròpia			

9.2.2 Models de Probabilitat Lineal: Identificació nacional únicament catalana / Generació per any

Model 15	B	Beta	Sig.
Constant	,502		,000
Generació 1 (nascuts abans 1922)	,024	,020	,416
Generació 2 (nascuts entre 1923 i 1937)	,029	,033	,228
Generació 4 (nascuts entre 1953 i 1962)	,045	,048	,073
Generació 5 (nascuts entre 1963 i 1967)	,032	,024	,324
Generació 6 (nascuts entre 1968 i 1985)	,031	,027	,297
Generació 7 (nascuts després de 1985)	-	-	-
Lloc de naixement	-,059	-,131	,000
Lloc naixement pares	-,078	-,134	,000
Llengua habitual	-,118	-,191	,000
Nivell estudis	,012	,045	,078
R quadrat	,371a		
Nº casos	1984		
Variable dependent: Identificació nacional catalana			
Període: 1991			
Variable de referència: Generació 3 (nascuts entre 1938-1952)			
Font: elaboració pròpia			

Model 16	B	Beta	Sig.
Constant	,578		,000
Generació 1 (nascuts abans 1922)	,067	,049	,062
Generació 2 (nascuts entre 1923 i 1937)	,031	,032	,267
Generació 4 (nascuts entre 1953 i 1962)	,008	,007	,791

Generació 5 (nascuts entre 1963 i 1967)	,015	,011	,670
Generació 6 (nascuts entre 1968 i 1985)	,036	,037	,223
Generació 7 (nascuts després de 1985)	-	-	-
Lloc de naixement	-,049		,000
Lloc naixement pares	-,062		,000
Llengua habitual	-,162		,000
Nivell estudis	,004		,544
R quadrat	,376 ^a		
Nº casos	1764		
Variable dependent: Identificació nacional catalana			
Període: 1995			
Variable de referència: Generació 3 (nascuts entre 1938-1952)			
Font: elaboració pròpia			

Model 17	B	Beta	Sig.
Constant	,521		,000
Generació 1 (nascuts abans 1922)	,055	,031	,289
Generació 2 (nascuts entre 1923 i 1937)	,036	,041	,230
Generació 4 (nascuts entre 1953 i 1962)	,025	,026	,432
Generació 5 (nascuts entre 1963 i 1967)	-,081	-,065	,043
Generació 6 (nascuts entre 1968 i 1985)	-,030	-,039	,314
Generació 7 (nascuts després de 1985)	-	-	-
Lloc de naixement	-,054	-,133	,000
Lloc naixement pares	-,087	-,160	,000
Llengua habitual	-,108	-,189	,000
Nivell estudis	,010	,037	,272
R quadrat	,384 ^a		
Nº casos	1171		
Variable dependent: Identificació nacional catalana			

Període: 2000

Variable de referència: Generació 3 (nascuts entre 1938-1952)

Font: elaboració pròpia

Model 18	B	Beta	Sig.
Constant	,363		,000
Generació 1 (nascuts abans 1922)	-,013	-,006	,837
Generació 2 (nascuts entre 1923 i 1937)	,016	,017	,628
Generació 4 (nascuts entre 1953 i 1962)	,017	,018	,601
Generació 5 (nascuts entre 1963 i 1967)	,030	,025	,448
Generació 6 (nascuts entre 1968 i 1985)	-,039	-,054	,171
Generació 7 (nascuts després de 1985)	-,044	-,023	,454
Lloc de naixement	-,033	-,091	,004
Lloc naixement pares	-,066	-,132	,000
Llengua habitual	-,110	-,206	,000
Nivell estudis	,028	,117	,000
R quadrat		,364a	
Nº casos		1093	

Variable dependent: Identificació nacional catalana

Període: 2005

Variable de referència: Generació 3 (nascuts entre 1938-1952)

Font: elaboració pròpia

Model 19	B	Beta	Sig.
Constant	,528		,000
Generació 1 (nascuts abans 1922)	,265	,076	,001
Generació 2 (nascuts entre 1923 i 1937)	,099	,079	,004
Generació 4 (nascuts entre 1953 i 1962)	,019	,018	,536
Generació 5 (nascuts entre 1963 i 1967)	-,001	-,001	,970

Generació 6 (nascuts entre 1968 i 1985)	-,002	-,002	,939
Generació 7 (nascuts després de 1985)	,024	,017	,530
Lloc de naixement	-,033	-,084	,001
Lloc naixement pares	-,096	-,161	,000
Llengua habitual	-,133	-,210	,000
Nivell estudis	,019	,076	,003
R quadrat	,397a		
Nº casos	1651		
Variable dependent: Identificació nacional catalana			
Període: 2010			
Variable de referència: Generació 3 (nascuts entre 1938-1952)			
Font: elaboració pròpia			

Model 20	B	Beta	Sig.
Constant	1,003		,000
Generació 1 (nascuts abans 1922)	-	-	-
Generació 2 (nascuts entre 1923 i 1937)	-,126	-,070	,022
Generació 4 (nascuts entre 1953 i 1962)	-,063	-,052	,125
Generació 5 (nascuts entre 1963 i 1967)	-,076	-,049	,119
Generació 6 (nascuts entre 1968 i 1985)	-,029	-,031	,401
Generació 7 (nascuts després de 1985)	-,131	-,101	,002
Lloc de naixement	-,102	-,156	,000
Lloc naixement pares	-,061	-,095	,001
Llengua habitual	-,263	-,362	,000
Nivell estudis	-,001	-,018	,511
R quadrat	,497a		
Nº casos	1041		
Variable dependent: Identificació nacional catalana			
Període: 2014			
Variable de referència: Generació 3 (nascuts entre 1938-1952)			
Font: elaboració pròpia			