

# LES VALLS D'ANDORRA DURANT LA BAIXA EDAT MITJANA.

*Una visió socioeconòmica des de la parròquia  
de Canillo al S.XIV-XV.*

Laia Lusilla Planes

NIUB: 14892872

Treball de final de grau dirigit per:

Dra. María- Milagros Rivera Garretas

Departament d'Història Medieval, Paleografia i Diplomàtica

Juny 2014



Facultat d'Història i Geografia.

## INDEX

<b><u>1. INTRODUCCIÓ</u></b> .....	<b>2</b>
<b><u>2. TERRITORI I ORGANITZACIÓ TERRITORIAL</u></b> .....	<b>3</b>
<b><u>2.1 Comunitat veinal: organització i competències</u></b> .....	<b>3</b>
Les parròquies .....	3
Comuns i quarts .....	4
El Consell de la Terra .....	5
<b><u>3. L'EVOLUCIÓ SOCIOECONÒMICA A PARTIR DE LA SIGNATURA DELS PARIATGES</u></b> .....	<b>8</b>
<b><u>3.1. Antecedents</u></b> .....	<b>8</b>
La irrupció del Feudalisme .....	8
<b><u>3.2. Els Pariatges sota el punt de vista econòmic</u></b> .....	<b>11</b>
<b><u>3.3. El camp andorrà S.XIV-XV.</u></b> .....	<b>15</b>
Accès i explotació dels comunals.....	18
Els cultius .....	19
<b><u>3.4. La ramaderia</u></b> .....	<b>19</b>
La transhumància.....	22
Fires i mercats.....	23
Altres activitats econòmiques.....	24
<b><u>3.5. Els conflictes de terra</u></b> .....	<b>25</b>
<b><u>4. LA SOCIETAT</u></b> .....	<b>27</b>
<b><u>4.1 Les relacions socials.</u></b> .....	<b>28</b>
<b><u>4.2 La vida a la parròquia de Canillo</u></b> .....	<b>28</b>
<b><u>4.3 Les visites pastorals</u></b> .....	<b>31</b>
<b><u>4.4 Demografia</u></b> .....	<b>31</b>
<b><u>4.4. La casa tradicional</u></b> .....	<b>32</b>
<b><u>4.5. La transmissió del patrimoni</u></b> .....	<b>34</b>
<b><u>4.6.Caps de casa i prohoms de la parròquia de Canillo al S.XIV- XV.</u></b> .....	<b>35</b>
<b><u>5. CONCLUSIONS</u></b> .....	<b>38</b>
<b><u>6. BIBLIOGRAFIA</u></b> .....	<b>40</b>
<b><u>7.ANNEXOS</u></b> .....	<b>42</b>

## **1. INTRODUCCIÓ**

Es tracta de fer una aproximació de la vida a la parròquia de Canillo al S.XIV-XV. Partint de 1278-1288 amb la signatura dels pariatges, un acord entre el bisbe de la Seu d'Urgell i el comte de Foix, que va convertir les valls d'Andorra amb un cosenyoriu posant fi a les disputes i definint els drets de cada senyor sobre Andorra. A partir de la signatura dels pariatges, reflectir quines van ser les conseqüències produïdes en el camp i en la societat Andorrana, a través de la bibliografia i els documents d'Arxiu.

La signatura dels Pariatges va ser un pacte fonamental pel desenvolupament posterior i la configuració institucional d'Andorra, però també va ser un element important per l'economia i la societat. Fou un període de temps marcat principalment per la revalorització de les pastures, l'augment de l'activitat ramadera, els litigis entre parròquies i veïns, l'enfortiment dels prohoms, la propietat de la terra, els censos, les carregues senyorials i l'aparició del Consell de la Terra.

Els fets polítics, socials i històrics que afecten a les valls d'Andorra s'han d'emmarcar dintre del context geogràfic i cronològic que l'envolta ja que els fets externs a Andorra van condicionar el futur dels esdeveniments abans de la signatura dels pariatges. El conjunt del territori de les valls d'Andorra es va integrar, a principis del S.IX, dins la dinàmica del comtat d'Urgell, més tard fou un element més de la senyoria eclesiàstica del bisbat d'Urgell.

Andorra, jurídicament depenia de les actuacions dels seus senyors feudals, fiscalment, estava sotmesa a les extraccions senyorials, econòmicament estava integrada dintre dels impulsos econòmics de les comarques veïnes, per tant fins a la signatura dels Pariatges, les valls d'Andorra formaven part de la vida política, social i econòmica de l'Alt Urgell. El treball que presento és un estat de la qüestió en l'estudi de la base socioeconòmica baixmedieval sobre la qual es va sostindre el regim institucional andorrà. La historiografia andorrana que s'ha dedicat a l'edat mitjana gira bàsicament al voltant de la política i les institucions, queda molta feina per fer en l'àmbit econòmic, social i cultural.

La signatura dels pariatges va provocar un canvi substancial en el desenvolupament de l'economia agrària de les valls? La creació del consell de la terra va ser conseqüència de l'enfortiment dels prohoms, de la creació d'una consciència col·lectiva i una nova organització social?

## **2. TERRITORI I ORGANITZACIÓ TERRITORIAL**

Andorra, com a territori té identitat geogràfica pròpia ja des del S.X. Un territori definit amb límits establerts per les carenes, les valls i els rius.<sup>1</sup>

L'explosió demogràfica i agrícola que es produí a les valls del Valira entre els S.VIII i XIII va mudar el paisatge agroforestal i provocà la consolidació dels assentaments humans, que es van tornar estables i van créixer, mantenint, això si, el seu caràcter semi-dispers. Aquesta població, mitjançant l'ús agrari i sobretot ramader, unida en comunitats, va defensar davant la resta de comunitats un espai d'us privatiu d'origen anterior a diferents nivells: en un primer nivell, comunitats parroquials per a l'ús i la gestió d'espais forestals i ramaders col·lectius i, a un nivell inferior, petites comunitats formades per diversos nuclis que serien els embrions dels futurs quarts i que, dins l'espai de la comunitat parroquial, feien un ús privatiu de certes àrees respecte a la resta de nuclis de la mateixa parròquia. Es va generar i consolidar una divisió interna de la vall d'Andorra per la dinàmica afavorida per l'us de l'espai i enfortida per l'enquadrament comtal i eclesiàstic i per la divisió rendista i administrativa del territori.<sup>2</sup>

La primera notícia escrita de les parròquies és l'acta de consagració de la catedral de la seu d'Urgell al S.IX, en que apareixen les 6 parròquies, Canillo, Encamp, Ordino, la Massana, Andorra i Lòria. La parròquia és l'instrument de control religiós, polític i econòmic sobre la comunitat rural. Hi ha una organització esglaonada, quart, comú i consell de la terra, que s'ocupa de la gestió i del control de l'aprofitament de l'espai entès com a comunals.

### **2.1 Comunitat veinal: organització i competències**

#### **Les parròquies**

Els orígens i fonaments de la vida local els podem trobar en l'entorn parroquial, eix i nucli aglutinador de les comunitats rurals. Amb el terme parroquial es defineix una circumsció territorial que va esdevenir jurisdiccional de l'església. En la documentació d'aquest període, apareixen documentades accions preses per les diferents universitats de cada una de les parròquies de les valls.

---

1 Annex 1

2 BONALES, *Història territorial de les valls d'Andorra*, 2013 (p.159)

Aquestes corporacions, especialment comunitats veïnals, devien estar dotades d'alguna organització i règim jurídic, bé que rudimentari. Eren els caps de casa que es reunien quan calia prendre alguna determinació d'importància. Entre aquests caps de casa, devien destacar uns representants de la comunitat: els prohoms. Aquests representants eren personatges dotats d'algun tipus de significació social i econòmica, i fins i tot, moral entre els parroquians. La participació d'aquest prohoms s'entén en el marc de la defensa dels interessos i de les necessitats del conjunt parroquial. Les competències d'aquestes universitats es podrien tipificar en dos grups, les que feien referència a la gestió de tots aquells afers relacionats amb l'administració de les possessions rústiques i urbanes: la gestió d'emprius, la construcció de vies i camins, l'edificació d'habitatges... i les que feien referència a la funció fiscalitzadora: la talla de tributs i les extraccions senyorials.<sup>3</sup>

### **Comuns i quarts**

En la documentació apareixen prohoms, pròcers, jurats, i finalment, cònsols i consellers representants de les universitats i dels quarts de les sis parròquies. Representen tota la comunitat i tenen autonomia suficient per pactar i convenir entre ells els usos i l'explotació dels recursos naturals. Podem conèixer les seves competències, però la composició i el funcionament resulten més difícils d'establir. Hem de suposar que les reunions d'aquests comuns congregaven tots els caps de casa de cada un dels pobles de la parròquia en una mena d'assemblees obertes, i que s'hi escollien els representants de la comunitat per defensar els interessos col·lectius.<sup>4</sup>

Podem observar l'existència no únicament de la vall i de les divisions entre parròquies, sinó també en algunes, diferents divisions internes formades per agrupacions d'antigues viles, vilars i masos: els quarts<sup>5</sup>. Els quarts responen a usos privatis d'un espai col·lectiu respecte a la resta de nuclis que conformen la parròquia, alhora que participen en l'aprofitament comú de les arres alpines, el drets dels quals recauen en el conjunt de la parròquia. La seva formació estava influïda per múltiples factors, com ara l'estructuració de poblament de cada parròquia, les característiques dels recursos que proporciona el medi natural, i doncs, directament, les estratègies de reproducció

---

3 VELA, *Andorra a la baixa edat mitjana*, 1992 (p.267-269)

4 BELANGUER (dir.) *et al. Història d'Andorra*, 2009 (p.129)

5 BONALES 2003 (p.104)

econòmica dels membres i del conjunt de la comunitat que utilitza aquest medi, però també l'efecte de l'enquadrament comtal, feudal i eclesiàstic en cadascuna de les comunitats parroquials.

En el curs dels S.XIV i XV l'organització política d'Andorra va guanyar fisonomia, sobretot quan entrà en relació amb les autoritats senyorials i actuà, encara que de forma col·lectiva, reclamant, pactant o transigint directament amb els senyors o els seus representants i amb representants de les comunitats veïnes, quan s'havien de resoldre qüestions relacionades amb emprius i establir pactes per a l'aprofitament de pastures, entre altres drets<sup>6</sup>.

### **El Consell de la Terra**

D'aquestes primeres formes de govern i representació, les assemblees de tots els caps de casa de les valls, es passa a un òrgan més reduït i més o menys permanent: El Consell de la Terra.

Des del S.XIV documentem actuacions realitzades per part de tota la universitat de les valls, mitjançant la designació d'uns delegats que són escollits, anualment, del conjunt de tots els caps de casa, davant les instàncies senyorials i veïnals. Aquestes delegacions es fan esporàdicament, per necessitat i sense regularitat, per resoldre conflictes concrets i per acordar compromisos amb les comunitats veïnes. Ben aviat trobem documentats els representants del consell sota el nom de síndics, procuradors i missatgers<sup>7</sup>.

El Consell de la terra, és l'òrgan de govern que aplegava tots els comuns i universitats de les valls, era una federació de comuns, una estructura assentada sobre un sistema econòmic que permetia l'apropiació privada dels bens col·lectius, gestionada o arbitrada per una classe dirigent que en garanteix la reproducció social controlant els òrgans de govern local<sup>8</sup>.

Desconeixem la periodicitat d'aquestes assemblees, però sembla que s'aplegaven en consell quan es tractava de solucionar els problemes que afectaven a la generalitat de les valls, especialment els relacionats amb la jurisdicció senyorial de les valls i els de trànsit de mercaderies i bestiar. Aquest òrgan de govern, a través dels seus representants,

---

6 BELANGUER 2009 (p.128- 129)

7 BELANGUER 2009 (p.130)

8 VIADER, *L'Andorre du IX au XIV siècle*, 2003 (p.360-361)

negociava amb els senyors i els seus representants les qüestions relacionades amb la defensa de les llibertats i els privilegis i, en particular, la jurisdicció o defensa de la terra, dels comunals, de les herbes, dels boscos i de les aigües, com també l'explotació i ús que se'n feia de forma genèrica, la provisió i treta de blats i la talla de tributs (la quèstia). Els drets que es recullen en la major part de la documentació fan referència als drets d'ús i d'aprofitament que la col·lectivitat exerceix sobre uns bens determinats: les pastures, boscos, erms i aigües.

Calia un sistema, una organització sociopolítica que administrés i defensés aquests drets i bens comuns. El consell de la terra i els consellers de comú, com a representants de la comunitat, assumeixen la possessió dels béns comunals i conserven el dret d'aprofitament de la col·lectivitat regulat per normes: les ordenacions. En una comunitat de muntanya l'accés als comunals ha estat bàsic per a la seva existència i reproducció.<sup>9</sup>

Andorra posseeix un conjunt de privilegis, adquirits en el decurs d'una llarga existència com a nació autònoma extraordinàriament ric i variat. A llur obtenció i progressiu augment contribuïren, sens dubte, en gran manera la situació geogràfica del país, entre dos grans estats protectors, i el seu peculiar règim cosenyorial inaugurat el 1278.

A partir del S. XIV- XV són creixents aquests privilegis. Tot l'esforç es concentra en la conservació i l'aplicament dels usos, costums i privilegis antics, considerats prou avantatjosos i suficients per la bona marxa del país.

Com a peticions dels privilegis figuren, en primer lloc, els habitants de les valls, representats pels prohoms, jurats i consols de les parròquies. Més tard la iniciativa recau en el consell de la terra, que actua en nom de la col·lectivitat. Els privilegis són econòmics, administratius i institucionals. La finalitat és protegir les principals fonts de riquesa del país, l'agricultura i la ramaderia.<sup>10</sup>

És un moment important perquè es configura un organ de govern que, salvant les distàncies, perpetua com a sistema polític andorra fins al S.XIX. Ens mostra l'aparició del poder dels prohoms i una mica la diferenciació de classes. Al llarg dels S.XIV i XV es documenta la tendència a restringir el nombre de participants en els consells tan de

---

9 BELANGUER, 2009 (p.133-135)

10 BARAUT, *Els privilegis atorgats pels bisbes d'urgell a les valls d'Andorra S.XIII- XVIII*, 2005 (p.359-412)

parròquia con de reunió dels representants de les universitats de les valls. Es pot tractar de l'accès al poder d'un grup de notables que volen controlar al seu favor el consell de la terra en detriment de la generalitat dels andorrans. És un procès d'estructuració que s'ha d'entendre en el marc de l'organització d'una ramaderia orientada al benefici comercial, en la qual cal controlar tots els espais en què aquesta es produeix i regular, qui, com i quan aprofitar millor les herbes. Probablement és també el moment de l'assumpció dels comunals com a pròpis per part dels òrgans de govern local, dominats cada cop més per l'oligarquia ramadera. Amb relació a aquest aspecte, trobem el problema de la representació, perquè en un moment concret, Canillo té més representants (6) que una altra parròquia com Andorra (4). Podem pensar per exemple, en una representació proporcional al territori, pel que fa a la riquesa econòmica o a un determinat nivell de població?<sup>11</sup> El que sembla evident és que la creació del Consell de la terra és conseqüència directa del enfortiment dels Prohoms, que marca el moment d'una nova organització social en el que les diferències comencen a ser evidents.

Pel que fa a la parròquia de Canillo són ínfimes les referències al seu espai d'ús que ens proporciona la documentació, i nul·les les relatives als seus límits en el transcurs d'aquests segles.<sup>12</sup> Sabem que a finals del S. XI la pressió humana va portar al conreu d'àmplies zones de l'actual parròquia, que les terrasses s'enfilaven per les muntanyes, que era d'una importància transcendent la ramaderia, i que a finals del S.XII existien nombrosos nuclis de poblament al llarg de la ribera d'orient: Molleres, la Torre, Puial, Cella, Quer, el Vilar, Moles, l'aldosa i Ransol, entre els quals destacaven els que tenien capelles, com Santa Maria de Meritxell, Sant Miquel de Prats, Sant Joan de Caselles i Sant Bartomeu de Soldeu, depenent de l'església parròquia de Sant Serni de Canillo. Els pobles que formaven la parròquia de Canillo no van generar la institució del quart ni límits territorials interns sobre la base de l'ús. Aquests nuclis s'organitzaven en veïnats que segurament tenien església i el cap de comunitat era Canillo.<sup>13</sup>

---

11 BELANGUER, 2009 (p.132)

12 BONALES, 2013 (p. 134)

13 BONALES, 2013 (p.135)



### **3. L'EVOLUCIÓ SOCIOECONÒMICA A PARTIR DE LA SIGNATURA DELS PARIATGES**

#### **3.1. Antecedents**

La condició jurídica dels pagesos i la distribució del sòl en petits o grans propietaris presenten dificultats a Andorra els primers segles de l'edat mitjana per manca de documentació i d'estudi. La lectura d'obres de conjunt que indirectament tracten de la distribució de la terra en zones de muntanya ha permès constatar que el procés a que restaren sotmesos el camp i la pagesia de les valls d'Andorra s'emmarca perfectament en el context del món rural dels comtats catalans de l'edat Mitjana, i en els seus esdeveniments socials i econòmics<sup>14</sup>. Dins d'aquest context s'inclouen les evolucions de l'economia i la societat andorranes.

#### **La irrupció del Feudalisme**

A partir dels S. IX i X s'accentuà el gran domini eclesiàstic en detriment del pagès propietari d'alous. El procés de feudalització que afectà majoritàriament el món rural català en aquest període es deixa entreveure a Andorra.

El feu d' Andorra era un conjunt de rendes que retribuïa el bisbe d'Urgell a canvi de la fidelitat i la submissió dels senyors de Caboet, els quals tenien la missió de recordar l'autoritat de la catedral d'Urgell sobre les valls. És possible que els Caboet ostentessin la justícia en lloc del bisbe perquè aquest no volia fer-ho directament, tal com es desprèn del document de 1201 en què Arnau de Castellbò i els andorrans arriben a un acord sobre els bons usos que havien tingut amb el seu predecessor, Mir Guitart de Caboet (1114-1154). En termes de jerarquia feudal, els Caboet a Andorra no tenien un veritable rang de feudataris, sinó que tenien una funció de batlles i cavallers. En absència d'un castell a Andorra, el seu feu basculava entre el feu-renda (drets parroquials i senyoriais) i el simple feu de cavalleria de guarnició.<sup>15</sup>

Així els Caboet, van prendre en feu del bisbe d'Urgell les dues parròquies més septentrionals, Ordino i Canillo, que a més eren les que tenien més espais de pastura. Entre 1035 i 1045 Arnau Mir de Tost posseïa en feu del bisbe d'Urgell la parròquia de Canillo. El domini jurisdiccional sobre Andorra que posseïa la mitra i que havia infeudat als Caboet, perquè els seus agents exercissin justícia, es convertí en domini de

---

14 GUILLALMET, *Aproximació a la història social, econòmica i política d'Andorra*, 1991 (p.119)

15 BELANQUER, 2009 (p. 108)

dret l'any 1133, quan el comte Ermengol VI vengué al bisbe i als canonges de la Seu, per 1.200 sous, tots els alous i qualsevol tipus d'impostos i drets que tingués. Això que en principi representava una preeminència indiscutible del bisbe sobre els Caboet, no evità que continuessin els conflictes entre senyor i feudatari, i van desembocar en les concòrdies de 1162 i 1176, entre les valls d'Andorra i el bisbe d'Urgell. Es tracta d'un veritable pacte feudal en què la comunitat Andorrana reconeix la màxima figura feudal, és a dir, el bisbe, alhora que es concedeix als Andorrans una legitimitat inusitada.<sup>16</sup>

Però amb la documentació andorrana del S.XIII podem veure que aquest sistema no s'imposa del tot a les valls andorranes, ja que tot un seguit de pagesos, sense estar sotmesos directament a cap senyor, continuaren disposant de la terra segons la seva pròpia voluntat. Podem constatar com alguns membres de la pagesia d'Andorra disposaven plenament i lliure de les seves unitats d'explotació agràries dins al punt de concretar un important patrimoni territorial. Per tant tot sembla indicar que a Andorra, durant el S.XIII, hi convivia dos tipus de pagesia<sup>17</sup>: els adscrits a santa maria d'Urgell, sant Serni de Tavèrnoles, de l'ordre de l'hospital, i els propietaris de terres lliures de prestacions senyoriales directes sobre llurs possessions. Segurament encara hi havia un tercer tipus de pagès, el tinent lliure sotmès a algun tipus de cens. Sembla que les parròquies altes (Canillo, Encamp, la Massana i Ordino), resten més lliures de carreges senyoriales que les d'Andorra i sant Julià, ja que a la documentació conservada en els cartularis de la seu mostren inventaris de les possessions de la diòcesi d'Urgell i del cenobi benedictí de Tavèrnoles, i menciona en poques ocasions possessions a les parròquies altes. La condició jurídica de la terra que no estava sotmesa al domini directe no implicava que el pagès que n'era propietari estigués lliure de càrregues fiscals. El conjunt de la pagesia de les valls estava obligat a satisfer totes les carregues (rendes, delme, primícies, dret d'alberga).

Altres idees del feudalisme, ens trobem amb les hipòtesis de Viader i Salvans.<sup>18</sup>

Andorra sembla que la propietat real o el dret d'ús de la terra continuava essent essencialment dels pagesos. La tinença de la terra per part dels habitants podia ésser de dos tipus: la propietat privada, alou, i la tenura, derivada d'un contracte fet per un

---

16 BONALES, 2013 (p.151-152)

17 GUILLALMET 1991, (p. 158-162)

18 SALVANS, *Andorra romànica, Andorra Vascònica*, 2005 (p. 36-37)

propietari a una família que conreava les terres però pagava un cens. Els alous eren cedits de pares a fills, venuts o traspassats, de manera totalment lliure. A les valls, sembla que la majoria de la propietat dels habitants era en forma d'alous i que sols era en cas d'insuficiència d'aquests per fer subsistir una família quan es recorria a la tenura d'una terra que era gravada amb el cens corresponent, diu Viader, és aquest autor qui creu que si bé la comunitat andorrana depenia d'un senyor feudal en tot lo que es relacionava amb els impostos i la justícia, el territori andorrà era administrat pels andorrans mateix gairebé sense intervenció dels senyors, almenys en quant a delimitacions amb les valls fronteres<sup>19</sup>.

En el decurs del S.XIII l'entrada en escena de la casa Foix farà augmentar els impostos. Probablement van haver de conrear més terres per més censals i més bestiar. I és possible que molts dels conflictes de pastures tinguessin com a marc de fons l'increment de producció agrícola que va derivar de la instauració d'aquest nou règim i la necessitat de buscar més pasturatge.

Les concòrdies de 1162-1176 són interpretades com una capitulació definitiva dels andorrans davant el seu senyor, i com a fi del procés de gestació del règim feudal a Andorra fa l'efecte de submissió total dels andorrans al seu senyor. Però Viader, ha posat en entredit aquestes conclusions, basant-se en una serie d'indicis que no enquadren en el que es podia esperar que fossin les relacions entre un senyor (bisbe) i els seus vassalls andorrans.

El bisbe disposaria d'aquests drets no per la seva condició de senyor de les valls, sinó tan sols per una concessió que li farien els andorrans. Els andorrans són els que concedeixen al seu senyor les esglésies, els delmes i les primícies, el dret d'enviar batlles a la seva terra i que aporten com a garants o avaladors els màxims representants de l'aristocràcia dels voltants. El comte d'Urgell necessita el beneplàcit dels andorrans perquè assegurin la seva fidelitat al bisbe i en una contrapartida, potser fruit de la negociació, els concedeix la seva empara i uns emprius. Finalment el comte de Foix disposa de justícia no per un dret de senyoria sinó tan sols per una concessió dels homes d'Andorra. (una estranya relació del poder senyorial subordinat al consentiment andorrà).

---

19 VIADER, 2003 (p. 156, 181, 257)

Quina explicació té aquest aferrament dels andorrans a considerar que qualsevol alteració dins el marc de les relacions amb els seus senyors passava forçosament per la seva acceptació?

La Carta de Carlemany i Lluís el piadós, el problema és que s'ha demostrat que és falsa. Aquest peculiar feudalisme andorrà, fruit de la percepció andorrana de la senyoria? Si tots estan signats per el comte de Foix i d'Urgell. Acceptaven sols per complaure el somni de sobirania als andorrans?

Aquesta força real dels andorrans, la propietat, la possessió del seu territori, que els permet, tot i que l'extensió no sigui gaire important, poder presentar les garanties suficients per fer-se avalar pels altres senyors. Queda clar, les valls d'Andorra són "*la nostra terra*". Alguns documents posteriors també esmenten aquesta potestat dels andorrans sobre la seva terra al S.XIII. En un litigi amb els homes de Querol, per tema de pasturatge, els cerdans (batlle de Puigcerdà, jutge i representants del rei de Mallorca) i els andorrans (5 homes de Canillo i 15 d'Encamp) al 1294, no els acompanya cap veguer episcopal o comtal, cap representant dels coprínceps. D'on ve aquest dret? La falsa carta pobla (que segurament la seva autoritat devia ser admesa per tothom.) El precepte de Carlemany deixava ben clar qui eren els propietaris de les valls, els seus habitants. La utilització per part dels andorrans que probablement ningú posava en qüestió, encaixaria el peculiar feudalisme.

Segons la carta pobla, els andorrans disposaven d'unes franquícies que explicarien el pes menys importants de les càrregues fiscals a les valls, tenien el poder d'exercir o delegar justícia dins el seu país, excepte els tres grans crims i d'elegir el seu senyor defensor. La possessió de la terra nostra, que els donava la facultat de parlar gairebé d'igual a igual amb els altres senyors o de presentar-los com avaladors de la seva paraula. Aquests serien els pilars del "feudalisme" andorrà.

El 1133- 1162 representa l'inici de la consciència col·lectiva d'Andorra? És una victòria dels Andorrans?

### **3.2. Els Pariatges sota el punt de vista econòmic**

L'evolució de la senyoria d'Andorra durant el S.XII i fins la primera meitat del S.XIII està marcada per la renúncia, el 1133, del comte Ermengol VI de tots els drets que pogués tenir a la vall d'Andorra a favor dels bisbes d'Urgell i en un segon fet, l'any

1241, la prestació d'homenatge i jurament de fidelitat del comte Roger IV de Foix al bisbe d'Urgell Ponç de Vilamur, que representa la fi de la situació de privilegi dels bisbes sobre els andorrans i l'inici d'una nova fase de relacions entre els senyors que acaba afectant les institucions i el règim polític d'Andorra. El primer pariatge, signat el 8 de setembre de 1278, és el reconeixement per part del bisbe d'Urgell envers el comte de Foix d'un estat de fet. Les atribucions senyorials bàsiques (tributs, administració de justícia i servei militar) són repartides entre els dos senyors. L'any 1288 es va signar el segon pariatge, que completava el primer i es regulaven altres obligacions, així com l'administració de justícia i el servei militar.

Els pariatges han estat sempre estudiats des del punt de vista polític, però del seu estudi en podem treure elements econòmics. El pariatge ens informa de l'existència dels mals usos a Andorra, especifica que els habitants d'Andorra restarien exempts de la intestia, l'eixorquia i la cuguacia. Aquesta signatura també suposa la imposició de la quèstia, que consistia en 4000 sous al bisbat i una quantitat fixada pels comtes de Foix que es pagaria anualment d'una manera alternativa.

les extraccions senyorials: la Quèstia.

La quèstia era aplicada als andorrans, als estrangers i als seus ramats. El repartiment d'aquest tribut és força complicat. Les unitats impositives són dues: metadors i averies que es divideixen en dues categories. La primera categoria compren als adults que no eren casats, excepte els eclesiàstics, al bestiar gros (cavalls, mules, ases) i el referent als bovins. La segona categoria la formen les averies i el bestiar menut ( aviram, ovelles, cabres i porcs). Els encarregats de la recaptació i compte de la quèstia són els anomenats cònsols que són proveïts pels prohoms del consell de la terra. En les ordinacions, els capítols relatius a la recaptació de la quèstia són d'una extraordinària minuciositat. S'hi detalla quan i com s'ha de fer la imposició sobre el bestiar de la terra i el de fora: entre el maig o juny (el dilluns de Sancogesma) i el 18 d'octubre (St. Lluc) i en cas que el bestiar es trobi fora d'Andorra, el recompte s'allargarà fins a St. Andreu (30 novembre).<sup>20</sup>

---

<sup>20</sup> VELA, *diplomataris de la vall d'Andorra S.XV*, 2002 (p. 29-33)

### El delme i les rendes eclesiàstiques.

La part més important de les prestacions que els andorrans han de donar són els derivats del domini jurisdiccional de l'església d'Urgell compartida amb el comte de Foix (dret d'alberga, quèsties i drets de justícia). Entre els documents més precisos per estudiar la situació socioeconòmica del camp hi ha els capbreus, que ens informen sobretot de l'evolució dels diferents tipus de dominis territorials i jurisdiccionals. A Andorra no trobem inventariades parcel·les de terra sobre les quals es paga un cens determinat. Un dels capbreus més importants per estudiar la situació d'Andorra, l'únic que coneixem d'aquesta època, es troba a l'arxiu capitular d'Urgell i data de l'any 1480, que recull les rendes, delmes, primícies, censos agraris, fruits i emoluments que pertanyen al bisbe i al capítol d'Urgell, així com a altres digitats eclesiàstiques, especificant a qui pertanyen i en quina proporció són repartits. La capbreuació es du a terme en ple més d'agost, quan els ramats d'ovelles d'Andorra ja han pujat de les planes d'Urgell després de l'hivern. D'altra banda es delma sobre l'aviram i els porcs i els animals estabulats.<sup>21</sup> El delme, que representava al voltant de la dècima part de tota la producció: blats i altres cereals, vinya, producció animal, en aquest últim si la dimensió del ramat era insuficient per poder prendre un anyell sobre deu, s'havia de pagar en metàl·lic. Cal afegir que en els ramats ovins, el delme era en realitat el triple<sup>22</sup> Tot i això sembla que el conjunt de delmes que pesaven sobre les activitats pastorils eren inferiors als que s'aplicaven sobre el conreu i que el conjunt de tots els impostos recaptats pels diferents senyors feudals, delmes, censos, no arriben mai fins al 20% del producte andorrà. A més la meitat del delme es quedava al país.<sup>23</sup>

### Els censos emfitèutics

Són els censos que es presten per tenir el domini útil d'un bé immoble i que pertanyen a un senyor, en el cas d'Andorra, el monestir de sant Cerni de Tavèrnoles. Però certament, les notícies que tenim per els segles de la baixa edat mitjana són magres i es desconeix el que ha passat amb les antigues possessions del monestir a les valls, per tant no en podem precisar el valor i la quantitat de béns i censos que el monestir rebia.

---

21 VELA, 2002 (p. 29-33)

22 Deu nascuts, un o dos formatges i llana d'ovella.

23 VIADER, *Economia i societat Andorra a l'edat mitjana*. 2005 (p.193-208)

L'estructura feudal andorrana es materialitza en l'administració ordinària de la jurisdicció senyorial, que es tradueix en situacions força conflictives entre els representants de l'autoritat i els andorrans que són resoltes en capitulacions i en diferents actuacions d'administració i govern dels senyors o dels seus oficials ordinaris. La tònica general del S.XV es caracteritza per la corrupció generalitzada en l'administració de justícia, l'abús de poder i la usurpació de drets i privilegis consuetudinaris per part dels agents senyorials, atenent a la llarga llista de greuges que els andorrans presenten als senyors.<sup>24</sup>

Consolidada la nova relació de forces a Andorra a partir dels pariatges de 1288, s'enceta una nova dinàmica, un nou període històric que s'inicia amb un màxim demogràfic de la primera meitat del S.XIV i la conformació definitiva dels límits territorials, amb la plasmació escrita dels límits jurídics: el reconeixement dels límits de l'espai d'us en forma *d'adomprivium*. Es passa al procés d'assumpció de prerrogatives senyorials en mans de les comunitats, creant-se les institucions de la terra i cedint els senyors la defensa dels límits als pobles.

Els pariatges se circumscriuen en una conjuntura de creixement demogràfic i econòmic que culminà en la primera meitat del S.XIV. La causa fou l'inici, l'any 1348 d'una fase epidèmica que portarà al món buit a finals del S.XV. Durant la darrera fase d'expansió convergiren una sèrie de dinàmiques socials, polítiques i econòmiques que transformaren profundament la societat andorrana, i la pirinenca en general. El creixement demogràfic portà a la màxima rompuda de l'espai successible de ser conreat, alhora que les pastures es van expandir fins al màxim històric en detriment del bosc i va fer que es generalitzessin les disputes pel repartiment de recursos.<sup>25</sup>

Els pariatges van donar l'estabilitat definitiva al regim feudal a Andorra, ja que servi de marc jurídic i va emmarcar l'equilibri entre els senyors, com la unió de les comunitats parroquials, havia de continuar vetllant pels interessos de la terra, i ara cada cop més pels interessos de les oligarquies parroquials davant els senyors, i buscant solucions als conflictes que esclataren.<sup>26</sup>

---

24 VELA, 2002 (p.17)

25 BONALES, 2013 (p.164)

26 BONALES, 2013 (P. 164)

### **3.3. El camp andorrà S.XIV-XV.**

Els diferents autors que tracten el tema de l'Andorra baix medieval la situen en un context d'època de crisi generalitzada de l'economia rural i de la senyoria feudal. Els principals motius són els següents: contracció de l'economia rural i de la primerenca indústria tèxtil, estancament tècnic i productiu causats per la incapacitat de generar inversions per les millores tècniques i agreujat per el descens de la població, incapacitat de mantenir el cost creixent no productiu de les classes dirigents i la conseqüent davallada de les rendes senyorials. Ben aviat, però, es van produir les reaccions dels senyors feudals davant les dificultats econòmiques: en un primer moment es van refer a través de pillatges i extorsions, i després equilibraren els seus ingressos i rendes senyorials a través d'una carrega global més gran sobre l'economia camperola i sobre la renda.<sup>27</sup>.

La irrupció de la pesta Negra el 1348 i els canvis climàtics van encetar una llarga fase de cicles pandèmics que mudaren totes les característiques demogràfiques i econòmiques dels Pirineus. La crisi i la recessió posterior van comportar un canvi radical de la societat, i entre els segles XIV i XV es formà el model o sistema comunitari pirinenc, amb privilegis, usos i costums que, amb la creació d'institucions pròpies, controlaria el medi, l'economia i la política local, així com l'exercici de justícia. S'iniciava així l'edat d'or de les comunitats pirinenques.<sup>28</sup>

Aquestes dues fases d'expansió i recessió posteriors van tenir un gran impacte en el territori i van causar profundes transformacions socials i econòmiques que van afavorir la consolidació dels límits jurídics de terme i d'espai d'ús.

La pressió humana sobre el medi, a finals del S.XIII, va agafar un caire de sobreexplotació amb una extraordinària pressió conreadora i una competència transcendental pels prats de reg, amb una expansió incipient del reg que continuarà al S.XV, per les pastures intermèdies<sup>29</sup> i les pastures d'alta muntanya. Això comportarà la convivència d'una economia orientada cap al pastoralisme amb una agricultura de subsistència.

A Andorra s'assoliran nivells insospitats i s'arribaran a conrear no tan sols zones

---

27 VELA, 1992 (p.274-275)

28 BONALES, 2013 (p. 164-165)

29 Els rebaijents, a causa de la depressió conreada que porta a la construcció de feixes de cereals i vinya a mig vessant.



d'obaga en pendent mitjà, sinó també a gran altitud, tal com ho mostra el fet que apareixen documentats conreus a caldes i a la vall del Madriu.<sup>30</sup>

A nivell teòric sabem que el tipus d'organització de la producció es desenvolupa a partir de pautes feudals i senyoriales. Coneixem l'orientació dels processos de treball, a través de la captura de part de la producció camperola i ramadera.

Un medi natural amb poc espai per al conreu, un clima bastant rigorós, així com potser una distribució de les terres cultivables repartida de manera desigual entre grans i petits propietaris, els diversos delmes que havien de pagar als deferents senyors... la vida es centrava principalment en el cultiu de cereals i la ramaderia.<sup>31</sup>

Quan als conreus, no hi havia probablement cap necessitat de produir excedents, i per tant cal imaginar que les cases devien tenir horts i algunes terres, les justes i suficients per proveir a l'alimentació de cada família. La comunitat formada per un nucli de cases o potser el conjunt de la parròquia també devia tenir terres, que es conreaven conjuntament entre tots els habitants, aportant un cert nombre d'hores o dies col·lectius. Els molins d'aigua per moldre el gra, així com probablement els bous, sovint també pertanyien a la comunitat.

El paisatge descrit en els textos medievals correspon a un espai agrari delimitat amb la parcel·la estable, sobre el qual es poden exigir pagaments de rendes proporcionals a la collita, com el delme, sobre productes fàcilment emmagatzemats i comercialitzats (com el cereal, la vinya i l'olivera), tot i que el medi de muntanya és poc apropiat per al conreu extensiu d'aquestes espècies. Es fa difícil, de moment, conèixer les dimensions reals ni el terreny de les superfícies conreades.

La construcció de feixes a mig vessant ha de poder relacionar-se amb la instal·lació dels assentaments i aquesta es relaciona amb el conreu de feixes de cereals i vinya a mig pendent i amb la creació d'espais irrigats (prats) a partir dels erms i de les garrigues. Un cop s'han ocupat els millors llocs de conreu, es va guanyant territori als llocs erms, a les zones obagues i a les zones altes. Sabem que una part important de les rendes grava la producció agrícola i, en menor proporció, l'hortícola.<sup>32</sup>

Durant les dècades de 1330-1340, el canvi climàtic es deixà notar en l'agricultura, en la qual provocà efectes adversos directes: les fluctuants sequeres cícliques van generar a

---

30 BONALES, 2013 (p.167)

31 SALVANS, 2005 (p.28)

32 BELANGUER, 2009 (p.147)

escala regional grans caresties i fams a causa de les pèssimes collites. Va augmentar doncs, la demanda i cotització del cereal, i van aparèixer, des del punt de vista socioeconòmic, els primers grans processos d'endeutaments familiar alhora que s'accelerava la diferenciació social: els propietaris més grans, o tinentes de terres, concentraran més terra i capital, i algunes cases pageses esdevindran cases fortes. Però no van ser ells els més beneficiats; els qui van obtenir més guany van ser els comerciants o negociants, vilatans arrendataris de les rendes feudals. I és que els grans senyors, en el cas d'Andorra els eclesiàstics, arrendaven el cobrament de les rendes, en general, delmes i primícies i censos en fruits. Els negociants vilatans van agafar en arrendament el cobrament d'aquestes rendes i van fer negoci per dues vies: amb l'acumulació de cereal i la seva venda durant els mesos de més demanda ( finals d'hivern i durant la primavera), i amb el préstec a les famílies que, o be no podien pagar les rendes, o bé necessitaven aquell gra per a l'alimentació familiar i per la sembra, un cereal pagat a un altíssim interès<sup>33</sup>.

La pressió sobre el recurs de la terra per conrear, doncs, es va incrementar en aquesta fase final, sia per augmentar la producció destinada al mercat en una conjuntura d'alta demanda i cotització, sia per fer front als processos d'endeutament familiar. Tres lustres de malnutrició afavoriran que l'any 1348, quan la pesat arriba a les nostres terres, trobi el camp adobat per al seu atac virulent.

La pèrdua de població continua al llarg d'aquests segles SXIV i XV, va tenir els seus efectes, també en el paisatge, ja que va provocar l'abandó i la transformació en erms dels terrenys que es conreaven a les zones més marginals: els conreus de més altitud i els d'obaga, que al mateix temps es van veure afectats per un canvi climàtic, que entre altres conseqüències posaria fi a la presència de la vinya entre els segles XIV i XVI. Aquest erms que podrien convertir-se en garriga, els aprofità una ramaderia que també sembla transformar-se.<sup>34</sup>

A la baixa edat mitjana els prats dedicats a la producció d'herba ocupen una extensió important i cada cop més creixent, fins arribar al paisatge agrari descrit pels geògrafs, a partir del s.XIII que es compon de prades que s'estenen al llarg de totes les valls, prats

---

33 Al cereal s'hi afegia el delme del bestiar, concretat principalment en llana. Els anys 1337 i 1338 localitzem diversos prestadors d'aquest tipus a la seu d'urgell que deixaven diners a molts veïns de les valls d'Andorra. BONALES, 2013 (P.161)

34 BONALES, 2013 (p.168-169)

millorats que són regats en època estival i adobats pel mateix bestiar abans que aparegui la neu. hi ha tres espais ramaders: els prats de dall, els cortals i les pastures d'alta muntanya.<sup>35</sup>

### **Accès i explotació dels comunals.**

Els andorrans precisen, l'any 1364, com es poden apropiari del seu espai, els anomenats comunals, a les parts altes i a les riberes dels rius: de forma individual poden apropiari-se de l'extensió de terrenys per fer prats, els poden posar en conreu i tancar-hi el seu bestiar, així com altres usos i , finalment poden canviar o vendre aquests cortals sense necessitar l'autorització dels senyors. Totes aquestes formes d'aprofitament presuposen el principi de gratuïtat, atesa la seva destinació pública. Aquesta gratuïtat, però, presenta alguna excepció, en tant que és possible la percepció d'uns cànon per a l'aprofitament dels bens comunals: poden vendre les pastures dels llocs comuns i esmerçar el preu en benefici del comú de la universitat.

L'accès als recursos naturals era comunitari, però la seva explotació es feia de forma individual i així quedava establert en diversos capítols de les ordinacions. Qualsevol habitant de les valls pot fruir durant 10 anys d'aquest ús i finalment, passats 3 anys més, sembla que podrà quedar-s'ho aquell que primer hi serà, és a dir es tracta d'una semi apropiació de la terra comunal que es pot convertir en apropiació particular a força d'explotar-la.<sup>36</sup>

Hi ha una organització rígida que determina qui i quan accedeix a les pastures. El mes de març o abril el bestiar gros puja als cortals, on consumeix l'herba seca guardada a l'era i on roman fins al final de la primavera, a partir de St. Joan o St. Pere puja a les prades altes, a finals d'agost baixa el bestiar cavallí als cortals i a mitjan setembre les vaques hi poden entrar, les ovelles hi seran durant la resta de setembre, a finals d'octubre o principis de novembre les vaques i eugues han de baixar al poblat en previsió de les neus i poden aprofitar l'herba dels prats closos amb paret de pedra seca abans de l'arribada dels freds hivernals. El sistema manté un equilibri perfecte : es ven una part del ramat quan després de la recollida de l'herba es fa balanç de les reserves per a l'hiverna. Les cries es venen a la tardor i se n'evita la manutenció a l'hivern. Les fires tenen lloc al final de la tardor o al començament de la primavera, així es venen

---

35 BELANGUER, 2009 ( p. 148)

36 VELA, 2002 (p.28)

alguns caps abans de l'hivern i es compren d'altres un cop ha passat, per tal d'aprofitar les pastures de primavera i estiu.<sup>37</sup> Encara ara, es celebra la fira de Canillo a finals d'octubre.

### **Els cultius**

Durant el període medieval el raïm i els cereals són els conreus primordials, la presència de la vinya es troba documentada S.XI, així com els arbres fruiters. Els andorrans conreaven blat, ordi o civada, dallaven els prats per l'herba del bestiar, la vinya, els horts amb cebes, cols, rabecs, espinacs i porrecs, i al mercat de la seu, devien canviar els seus productes per sal, oli, utilitatges o altres menesters. Les faves i les lleties constituïen també part de la seva alimentació, juntament amb el pa moreno, les sopes, els pernils, donges, bulls, llonganissa, cansalada i bringuera que treien del porc, almenys els que en podien criar. Tot i això l'alimentació era pobra en quantitat i en qualitat.<sup>38</sup> Tampoc cal oblidar l'explotació dels recursos que oferien els boscos. La presència d'hortos ja es troba documentada, a partir del S.XIII ja trobem cultius de cànem destinats a la confecció de teixits. Com a estris de treball les besties de càrrega i els jous. Probablement fins a finals del S.XIII les terres de cultiu són al fons de les valls prop dels rius, que és on es troben les terres de més qualitat. A partir d'aquell moment, donada la necessitat d'herba per la creixent cabana ramadera, les terres situades prop dels rius o rieres es converteixen en prats de dall i les terres de conreu es traslladen a terres de secà i als vessants de la muntanya en terrasses.<sup>39</sup>

### **3.4. La ramaderia**

L'activitat ramadera sembla que va ser el recurs primordial de les comunitats rurals de les valls si ens atenem a l'important nombre de concessions i privilegis recollits en la documentació. No es tractava d'una pràctica subordinada o complementaria de les tasques agrícoles, sinó que fonamentava l'activitat camperola. Davant aquesta evidència, els Senyors esmerçaren el seu esforç i poder en afavorir aquesta pràctica econòmica, que es va traduir en la concessió contínua de privilegis i franqueses.<sup>40</sup>

---

37 BELANGUER, 2009 (p.149)

38 SALVANS, 2005 (p. 29)

39 BASCOMPTE, *l'Andorra agrícola del S.XVI al XVIII*, 2005. (p.47)

40 VELA, 1992 (p. 278)

Un document ens acosta a l'extraordinària importància de la ramaderia en aquesta parròquia, data de l'any 1096.<sup>41</sup> Es tracta de la donació de Guitard Isarn, senyor de Cabó, a la seva filla Ermengarda i al seu marit guillem Perot, d'una honor a Canillo i una altre a Ordino, “ *praedicta honore ipsa parrochia de ordinai similiter cum ipsa de Chanillaui, ipsa mea in dominatura que ibi abeo, sicut consuetum est in ipsa terra ut abeatis et teneatis per nos in vitas nostras et post obitum nostrum (...)*”<sup>42</sup> havent de defensar als habitants de Canillo davant dels frontalers de Tolosa i de la Cerdanya. Aquesta conflictivitat entre Canillo i els homes de Tolosa i de Cerdanya es devia a la confluència d'usos de l'espai per part dels habitants dels pobles propers de tots tres territoris, en una zona geogràfica que constitueix una continuïtat respecte als pasturatges de tots els pobles implicats: la gran àrea de pasturatge d'Envalira- Pimorent- Lanós, una zona força complexa en concedir-hi diferents drets feudals confrontats. Probablement, la inadequació entre els límits de l'espai d'ús de les comunitats i els límits imposats pels poders feudals portà a l'assumpció, per part de les parròquies andorranes, del pagament d'una taxa.

L'explotació dels recursos ramaders va ser la que més va afectar a la mutació del paisatge, l'estructuració del territori i la formació dels límits.<sup>43</sup> En parlar de ramaderia, hem de fer referència ala països que envoltaven Andorra ja que no es va quedar al marge de les transformacions que es van produir, ja que estava circumscrita a un marc regional econòmicament, políticament i socialment dinàmic.<sup>44</sup> A finals del S.XIII la gran ramaderia monacal transhumant decreix fins arribar a desaparèixer al S.XIV en els vessants pirinencs. Es va produir un canvi social en l'explotació de la ramadera: la nova vila de Puigcerdà<sup>45</sup> es convertí en un centre comercial ramader i de llana de primer ordre i les pastures d'alta muntanya van passar a ser aprofitades pels tractants que articulaven la transhumància dels caps de bestiar de nobles, burgesos i grans propietaris catalans.<sup>46</sup>

---

41 BONALES, 2013 ( p.134)

42 BARAUT, 2005, doc. 37 (p. 152)

43 BONALES, 2013 (p.169-174)

44 Annex 2

45 Fundada l'any 1177, la vila de puigcerdà va obtenir de la corona nombrosos privilegis, entre d'altres emprius de pastures i altres usos entre 1182 i 1269 en practicamente totes les pastures estivals de la cerdanya ( BONALES 2013, p. 174)

46 Puigcerdà va arribar a tenir durant el S.XIV, 78 tractants o comerciants amb ramats que explotaven les pastures dels prars. (RIERA, 2005)

Per a una bona part dels camperols, la cria del bestiar es destinava a abastar la família i permetre el pagament de rendes. El sistema d'explotació ramadera està condicionat per la utilització dels espais segons l'alçada. És el que s'anomena transhumància de vall: al fons de la vall i a la muntanya baixa hi ha les terres dedicades a l'obtenció de productes per a l'alimentació humana i per als animals estabulats, mentre que l'alta muntanya proporciona aliment pel ramat a l'estiu. A l'hivern el bestiar està estabulat i consumeix l'herba seca que durant l'estiu s'ha emmagatzemat a les eres i, quan el temps ho permet, pot sortir a pasturar. A la primavera el bestiar es condueix als rebaixants i es tanca a les pletes.<sup>47</sup>

Algunes famílies camperoles semblen tenir un considerable nombre de caps de bestiar (de 50 a 80 caps, entre ovelles i cabres, 2 porcs, 25 caps de bestiar oví, 4 mules, una euga i una somera). A finals del s. XIII sembla que la cabana ramadera ha augmentat i que alguns ramaders de les comunitats de muntanya han de cercar pastures per alimentar els seus ramats i proveir de la pastura necessària als ramats que es desplacen desde la plana buscant les pastures d'estiu a la muntanya.

Senyors laics i eclesiàstics són propietaris de ramats i de dominis extensos de pastura, i són els artífex d'una ramaderia biestacional orientada a la comercialització, amb la captació d'una part de la producció en productes ramaders (carn, llana, cuir o formatges). Aquesta nova orientació de la producció obliga les comunitats a cercar herbes i pastures, i representa una extensió i una major complexitat dels itineraris transhumants, com també l'obligació que aquestes comunitats ramaderes consolidin els espais i dominis ramaders.<sup>48</sup>

Als segles de l'alta edat mitjana els esments documentals dels prats són pocs, ja que la vinya i els cereals ocupaven la major part dels espais aptes per al conreu i els prats reserven els sectors més deprimits: a les proximitats dels rius, allà on el terreny no permet gaires conreus. En canvi, a la baixa edat mitjana els prats dedicats a la producció d'herba ocuparan una extensió important i cada cop més creixent, a partir del S.XIII, el paisatge es compon de prades que s'estenen al llarg de totes les valls, prats millorats que són regats en època estival, adobats pel mateix bestiar abans que la neu aparegui a

---

47 BELANGUER, 2009 (p 141)

48 BELANGUER, 2009 (p.142)

l'hivern.<sup>49</sup> Els espais ramaders són tres: els prats de dall, els cortals (a la baixa i mitja muntanya) i les pastures d'alta muntanya. Els primers ocupen la majoria dels sòls al·luvials profunds i ben irrigables del fons de les valls o bé s'enfilen pels pendissos suaus o afeixats. Davant la dificultat de moure el bestiar gros cal trobar la reserva hivernal que la muntanya no proporciona per si sola: s'han d'utilitzar els terrenys més adequats per produir herba, espais irrigables. Amb els prats de regadiu s'aconsegueix herba fresca per a la primavera i a la tardor, mentre que les pastures naturals d'altura són obertes, i sobretot constitueixen la reserva d'aliment per a les vaques i eugues durant l'hivern. Els espais de pastura natural situats a la muntanya mitjana i alta s'aprofiten per a l'alimentació del ramat a l'estiu en un marc d'un sistema de transhumància vertical en l'àmbit de cada vall per segar herba i portar a pasturar el bestiar. A la documentació medieval apareixen els cortals i el dret d'acorrallar en els llocs comuns. Els cortals, situats a la muntanya baixa, que inclouen un grup de bordes, són envoltats de camps de conreu i de prats de dall.<sup>50</sup> Els cortals són ocupats a començament de la primavera pel bestiar que puja a les altes pastures (St. Joan) i a finals d'estiu (St. Miquel) i són espais que poden ser tancats per allotjar els animals. Associats a les bordes trobem closos que tan poden fer referències a tancats per al bestiar com també a les eres tancades destinades a batre-hi el cereal conreat als camps propers. Aquest tancament de terres pot ser garantia d'acompliment dels privilegis assolits per una parcel·la de terra o que sigui en realitat una propietat particular. Un altre espai el formen les pletes, zones encerclades per parets de pedra o amb tanca de fusta mòbil on es tanca el bestiar de forma similar als cortals. A l'alta muntanya tenim petites construccions relacionades amb el cicle pastoral: les cabanes, els covils, les munyidores i els orris.<sup>51</sup>

### **La transhumància**

Un document dins el fons documental del tribunal de corts andorrà datat els anys 1367 i 1368, ens apropa al funcionament de la ramaderia a Andorra immediatament després de la greu crisi epidèmica de mitjanç S.XIV.

---

49 VELA, 2002 (p. 42)

50 Com a segudet (doc 65. diplomatarí S.XV) " Primo, unum hospicium situm in loco predicto de les bons, cum omnibus suis terris, pratis, ortis, ortalibus, devesiis, pastureris et aliis possessionibus dicti hospicii. Ítem, hun cortal a Cegudet, ab totes ses terres, prats e pertinències."

51 VELA, 2002 (p. 42-43)

A causa de la caiguda general de rendes provocada pel brusc descens demogràfic, els senyors van reaccionar contra els pagesos i comunitats exigint-los el pagament de nombroses rendes, en aquesta època s'accentuen els mals usos. El vescomte de Castellbò va reclamar als veguers d'Andorra el control del bestiar del vescomtat que estava en mans dels veïns andorrans amb contractes de parceria. Reclamava el pagament de diferents drets com el delme i el carnalatge. Deixant al marge les característiques i conseqüències del procés, el document mostra l'existència d'una transhumància de bestiar de llana i cabrum consolidada en mans dels veïns d'Andorra i una important especialització ramadera basada en la cria i cria de vaques i mules. I no parlem d'una petita cabana ramadera, ni de bon tros: entre el bestiar criat apareix un ramat, propietat de dos Veïns de Canillo (Joan Armany i Domingo Marcho), de 2.100 caps de llana. Segons aquest document aquests grans ramats convivien amb altres de més modestos.<sup>52</sup>

L'especialització de la transhumància a Andorra caldria situar-la a finals del S.XIII, essent ja irrefutable al s. XIV i mantenint-se al XV, coincidint amb la reestructuració del mercat regional de carn i llana motivada pels problemes generats per la guerra i l'aixecament de la frontera catalanocerdana, per la decadència de les cabanes ramaderes monàstiques i la revalorització dels productes làctics.<sup>53</sup>

Al parlar de la transhumància, ens trobem amb un exemple de la transhumància al Pallars jussà. El procurador reial de Lleida, Jaume Navarre (1346) s'encarregava de recollir els diners procedents de les multes, lloguers de rendes, cobrament d'impostos... segons un documents, ens trobem davant un excés d'autoritat per part del batlle i altres homes del lloc de Puigcercós al Pallars Jussà, gosaren injustament fer pagar el conegut impost del "*passaticum*" (passatge) a un ramat de xais que transitava pel camí ral i no per la carrerada (cosa que hauria justificat el cobrament d'un moltó com a tribut) propietat versemblant d'un personatge, Ramon Mestre de Canillo.<sup>54</sup>

### **Fires i mercats**

Amb la captació de bona part de la producció en productes ramaders, els senyors feudals estan orientant el procés de producció de la comunitat pagesa d'Andorra cap a

---

52 BONALES, 2013 (p. 176-177)

53 VIADER, 2003 (p 179-186)

54 BERTRAN, *Transhumància al pallars jussà*. 1978 (p.429-430)



una lògica productiva específica: la ramaderia comercial, orientació que va suposar l'extensió i la complexitat dels itineraris transhumants que conduirà a conflictes permanents amb altres comunitats ramaderes.<sup>55</sup>

Amb vista del desenvolupament del comerç interior i exterior del país revesteixen una importància especial les fires i mercats comarcals. La primera concessió atorgada fou el 1371, el qual permet als andorrans poder celebrar una fira anual i un mercat setmanal<sup>56</sup>. La fira té lloc per Sant Mateu, el setembre, al lloc que es vulgui, i un dia qualsevol de la setmana es fa el mercat.<sup>57</sup> Les persones que concorren a la fira són protegides i els comerciants són francs de pagar lleures i altres drets de pas i d'entrada a la fira. El 1448 els consenyors, autoritzen, atesa la petició dels andorrans presentada l'any anterior, la celebració d'una fira anual a Andorra la Vella el dilluns i dimarts després de Pasqua, ja que aquesta *“vendrie en lo temps en lo qual les quèsties se acostumen de pagar e los pagesos de les dites valls haurien manera de fer argent de mules, de bous, de moltons e de filaçes...”*. Dies després, la cúria de les valls fa una crida pública en què es comunica als andorrans l'autorització d'establir novament la fira, com també la concessió de guiatge i franquesa de lleuda, del Sant a l'altre dijous. La institució i celebració de fires i mercats no responia solament a una necessitat d'aprovisionament d'uns determinats productes per a la comunitat, sinó que la majoria de vegades era el sistema per aconseguir diner líquid per fer efectius una serie de tributs i rendes que s'havien deixat de pagar en espècies. Les fires estan relacionades amb el cicle de transhumància dels ramats, especialment dels ovins, i tenen lloc en diferents nuclis de la població, començant a la muntanya i esglaonant-se fins a la depressió central, des de finals de setembre fins al novembre, quan els ramats baixen de la muntanya.<sup>58</sup>

### **Altres activitats econòmiques**

A més de la ramaderia, també és important tenir en compte una altre activitat complementaria derivada dels recursos del bosc. Proveir l'alimentació de carn, plantes o arrela, gràcies als productes de caça i de la collita, però també s'extreia escorça dels

---

55 VELA, *capbreu de les rendes*. 2005 ( P. 1013)

56 BARAUT. 2005 (p.359-412)

57 "Galceran, bisbe d'Urgell, ratifica un privilegi atorgat pel seu antecessor, berenguer d'Erill, on es concedia als habitants de les valls d'Andorra el dret a celebrar una fira anual per la festa de sant Mateu i un mercat setmanal. 1402, febrer 13. Guissona". ( VELA, 2002. doc. 5)

58 BELANGUER,2009 (p.141)

roures utilitzada pels teixidors, pega i teia de pins, llenya per escalfar-se i fusta per a la construcció de cases, coberts o instruments agrícoles. Es va produir una desforestació important.<sup>59</sup>

Al llarg dels S.XIV i XV documentem l'existència de molins fariners estesos als marges dels rius i en tots els nuclis de població, i pel que fa als molins d'ús industrial, no se'n troba cap menció abans dels s. XIV. Al s. XV en tot Andorra només documentem una farga comunal a Encamp, i podem pressuposar una activitat mínima de producció dedicada a la producció i reparació d'eines i peces de ferro d'ús agrícola, els molins drapers es trobaven a escaldes aprofitant l'aigua calenta, es tracta d'indústries domèstiques petites en les quals teixien les robes de lli i cànem i els panys de llana del país. . totes aquestes activitats però, s'han de poder inscriure en un sistema local de bescanvis poc dirigits a la comercialització. A més, de tota aquesta activitat els senyors no semblen percebre res.<sup>60</sup>

### **3.5. Els conflictes de terra**

A partir del darrer terç del S. XIII, els conflictes entre comunitats pels límits dels termes i pels espais d'ús tradicionals esclaten d'un cap a l'altre dels Pirineus. L'aparició de documents relatius aquestes lluites a les Valls d'Andorra, no són, doncs, una exclusivitat. Tot al contrari, signifiquen que Andorrana seguir les línies generals de l'evolució territorials del conjunt de comunitats pirinenques, amb unes similars transformacions de les estructures econòmiques.<sup>61</sup>

La primera qüestió que cal distingir és qui havia de defensar el territori. En una societat en què la jurisdicció recau en els senyors feudals i els seus agents, sembla que aquesta pregunta no cal. Però en la pràctica, les resolucions de les qüestions territorials en les comunitats pirinenques passava primer per mans dels veïns: el traspàs amb ramats d'un límit de terme o d'espai d'ús provocava la reacció dels veïns del terme afectat. Se solia iniciar, aleshores, una escalada de tensions, sovint violenta, que finalment feia participar els senyors en el conflicte, sobretot durant el S. XIV.

El primer mecanisme de defensa usat per la comunitat era l'anomenat penyorament: el batlle del senyor o veïns prenen en penyora un nombre determinat de caps de bestiar o

---

59 SALVANS 2005 (p.29)

60 BELANGUER 2009 (p.150)

61 BONALES 2013 (p.177)

la llenya tallada i les eines, i en cas de conreu al terme d'una altre comunitat, els veïns introduïen el bestiar en la terra conreada. Aquesta penyora responia al valor del dany causat i la custodiava el batlle o cònsols fins que els propietaris paguessin la multa o ban i les despeses generades. També era habitual l'exercici ritual del dret de degolla, especialment quan la penyora es feia contra els membres d'una comunitat amb la qual la disputa territorial ja era força llarga. Consistia en prendre la penyora i sacrificar-la al mateix lloc on es capturava. Aquesta pràctica es documenta fins al S.XVII, quan la vall d'Andorra i la Vall de Querol pacten no emprar-la més. La reiteració de degolles i penyores podia generar una veritable guerra pagesa entre comunitats quan els homes armats, destruïen infraestructures, mataven ramats sencers i s'enfrontaven entre ells, sovint provocant morts, com el xoc que enfrontà els homes de les valls d'Andorra amb els de Lles, Vilella i Travesseres l'any 1317, 1342<sup>62</sup> i la batalla campal entre aquest mateixos l'any 1333.<sup>63</sup>

Hi ha actes que reflecteixen una certa organització interna i de representació dels habitants de la vall d'Andorra i que fan referència a conflictes amb l'exterior. Bàsicament són problemes de territorialitat i jurisdicció causats pel moviment transhumà i de pasturatge del ramat, que van provocar conflictes amb d'altres comunitats ramaderes i els senyors feudals de les zones veïnes.

Des del s. XII documentem relacions establertes entre comunitats frontereres per l'aprofitament de pastures, com les de la cerdanya, per part de les parròquies de Canillo i encamp, des de encamp, Canillo i ordino amb les comunitats de Merens, a l'Arieja.<sup>64</sup>

Els andorrans, a través dels consells de comuns i del consell de la terra, tenien la facultat de defensar llurs muntanyes i emprius contra tots aquells que questionessin aquesta possessió, almenys desde 1332, malgrat que, en determinats moments, aquesta prerrogativa fos usurpada pels agents i representants dels cosenyors. Durant aquest període, trobem documentat tot un seguit de conflictes i plets protagonitzats pels andorrans, en els àmbits interns i externs, amb comunitats veïnes i els seus senyors a

---

62 Ramon moixella d'engordany, procurador dels homes de la parròquia d'Andorra, presenta a Tomàs Marçà, veguer de la cerdanya i el Bordià i batlle de puigcerdà, un requeriment perquè faci complir el laude dictat en l'afer que havia enfrontat els homes d'Andorra i els de Lles, Vilella i Travesseres per la utilització de pastures. (BAIGUES, *Diploataris S.XIV*, 1993, p. 90)

63 BONALES, 2013 (p. 180-181)

64 BELANGUER, 2009 (p.142)

l'hora de consolidar els dominis de pastura per establir-ne els límits territorials. El procés d'establiment de drets, facultats i usos que una comunitat té dins del territori propi de la comunitat veïna o frontera esdevé un problema endèmic en certes universitats i molts dels litigis començats a la baixa edat mitjana s'han perpetuat fins als nostres dies. La fixació d'aquests drets i dels límits geogràfics per exercir-los la trobem en les sentències arbitrals i les rodalies dels s. XIV i XV.

El 1416 es ratifica el conveni establert entre els homes de la parròquia d'Encamp i Canillo, l'1421, en un procés judicial relatiu al robatori d'uns porcs a la muntanya anomenada lac de la casa (propietat de Canillo i Encamp) es recull que els homes de la vall de Querol i la cerdanya hi tenien dret de pasturar, jaure, pernoctar i fer orri.<sup>65</sup>

#### **4. LA SOCIETAT**

Sabem que a finals del S.XI la pressió humana va portar al conreu d'àmplies zones de l'actual parròquia de Canillo, que les terrasses s'enfilaven per les muntanyes, que era d'una importància transcendental la ramaderia i que a finals del S.XII existien nombrosos nuclis habitats al llarg de la ribera del Valira d'orient: Mollereres, la Torre, Puial, Cella, Quer, el Vilar, Moles, l'Aldosa i Ransol, entre les quals destacaven els que posseïen capelles, com Santa Maria de Meritxell, Sant Miquel de Prats, Sant Joan de Caselles i Sant Serni de Canillo.

Durant aquest període les condicions de vida són dures, per no dir precàries. Els habitants de les valls d'Andorra són súbdits de dos senyors feudals, respecte als quals estan sotmesos a vassallatge. Es tracta d'una època turbulenta, en la qual el país viu tancat en si mateix, pendent dels fets que passen a l'exterior i que sempre arriben a afectar-lo, com les guerres i la pesta, un perill que obliga a tancar fronteres i han de mantenir la neutralitat en temps de guerra entre les dues nacions veïnes. El país no roman totalment tancat ja que existeixen relacions comercials amb les comarques veïnes, però són els andorrans els protagonistes, per evitar l'entrada de perills exteriors, però sense renunciar a les sortides enfora, imprescindibles per portar el ramat a hivernar

---

65 BELANGUER, 2009 (p.144-146)

a les planes de Lleida o anar a les fires del nord de Catalunya per obtenir productes de primera necessitat que a Andorra no es troben. Però en cas de guerra d'ambdues nacions suposa el tancament del comerç, conseqüència desastrosa per l'economia del país, per això, les grans famílies, des del consell de la terra, es preocupen per l'obtenció de privilegis, per autonomia i disposar de lliure comerç, sense haver de pagar drets d'exportació i importació.<sup>66</sup>

#### **4.1 Les relacions socials.**

Els pobladors de les valls d'Andorra foren capaços de triar molt bé el lloc d'habitat en funció del clima, del sòl, de l'aigua, del bosc, de les seves necessitats agrícoles i ramaderes, i de les vies de comunicació. Les construccions dels pobles s'arreglaren al llarg d'un camí, d'un riu i comencen a aparèixer elements d'integració social que constitueixen punts de referència dins el poble: una església amb cementiri al costat, una plaça, una font, un molí... L'església té un paper important en la comunitat, s'hi reuneixen els veïns i serveix de refugi en moments difícils. Tots aquests nous elements denoten una organització col·lectiva més o menys espontània de l'espai habitat, i a poc a poc es construeix una nova consciència social de pertinença al poble: d'aquí en sortiran l'organització de l'espai comú, ja sigui el de conreu o de pasturatge, les festes populars, els veïnats, la defensa de l'espai i les estructures de representació.<sup>67</sup> La casa, ja en aquella època destaca un fort sentiment de pertinença, i després cap al veïnat, al quart, a la parròquia i amb la creació del consell de la terra, òrgan de representació comuna, observem una pertinença comuna, solidàriament al país.

#### **4.2 La vida a la parròquia de Canillo<sup>68</sup>**

Els documents ens deixen entreveure l'actuació que tenien els homes de Canillo en els diferents assumptes de les valls.

El 27 de gener de 1133 el comte d'Urgell Ermengol IV ven al bisbe d'Urgell Pere Berenguer, els béns i drets que posseeix a la vall d'Andorra per un preu de 1.200 sous. Veiem a Ramon Guillem, de Canillo con a testimoni en la signatura d'aquest document

---

66 MAS, *la casa andorrana tradicional*, 1989 (p.207)

67 SALVANS, 2005 (p. 116-117)

68 BASCOMPTE *Nostres arrels*, 2011 (p. 22- 28)

entre d'altres habitants de les Valls. És el primer habitant de Canillo que figura en un document escrit. Parlaven entre ells en occità però els documents oficials eren en llatí.

El S.XIV és un segle en que la col·lectivitat actua com a base per a la defensa dels interessos comuns. A la universitat de Canillo ens trobem els primers documents escrits conservats a l'arxiu del comú de Canillo.

Els conflictes per l'ús de pastures estan ben vius. L'any 1333 Bernat de travesseres, del comtat de la Cerdanya, ha segrestat bestiar de llana i boví dels habitants d'Andorra, Pere Mestre i Guillem Pere apareixen com a representants de Canillo. Al 1334 Ramon Ortell, de Canillo baixa amb altres prohoms d'Andorra a Arcavell per regular amb el bisbe d'Urgell la col·lecta del delme de la llana i dels corders. Aquest document ja es troba redactat amb català.

Al 1337 durs enfrontaments entre els homes de Meners i els d'Andorra, especialment les parròquies de Canillo: Vidal Moreig, Canillo Rossell, Duran blanquer, Pere Armengol i Guillem Borrell i els homes d'Encamp, pels drets de pastura en els prats prop de l'Hospitalet (aquest és el primer document de l'arxiu). Els problemes amb els meners no acaben aquí al 1339 a la plaça pública de Canillo es troben els homes de la parròquia: Pere Riba, Guillem Riba de Molleres, Canillo Rossell, Pere Domenech, Guillem Rusca i Pere Pray, de Meritxell, Damià Alves, Duran Blanquer, Vidal Poncernalt, Pere Perot, Bernat Maestre, Vicens Perot, Joan vidal, Pere Calbó, Bernat Peyrona i Bernat Moreig de Prats, Pere Seglan de Canillo, perquè no deixen pasturar ni jaure el bestiar de Canillo a les muntanyes dels Meners, i calia portar aquesta qüestió davant el comte de Foix perquè es fes justícia. Els principals prohoms de la parròquia de Canillo confien en l'engreix de bestiar de llana i de pèl com un bon complement al conreu de les terres per poder garantir la supervivència econòmica de les seves cases.

A l'hostal de Ramon Cella de Canillo, els veguers acostumaven a allotjar-se quan celebren corts i dictaven justícia.

Per la bona administració dels béns i els interessos, a cada parròquia es comencen a anomenar jurats, coneguts després com a cònsols. Al 1381 Pere Rusca jurat de Canillo i al 1390 Pere Fontana.

Al SXV, alguns propietaris de cases, terres i bestiar de la universitat de Canillo, igual que passa en la resta d'universitats de les valls d'Andorra, sobresurten per sobre d'altres pel seu grau de riquesa. Els membres d'aquest grup s'identifiquen com a prohoms i són

els responsables de representar els interessos de la seva corporació davant les altres universitats de les valls andorranes i a l'exterior. Ara els drets de pastura i la possessió de terres es comença a privatitzar. La universitat ven terres comunals o les arrenda als particulars perquè les conreen i apareixen els primers orris i cortons explotats per particulars, destinats a la pastura del ramat. Aquestes vendes i arrendaments beneficien la situació financera de la parròquia. Els propietaris de terres i bestiar s'identifiquen com a prohoms. Tenen una situació menys precària econòmicament, motiu pel qual son els que paguen més en el repartiment de tributs i contribucions. Com a contrapartida tenen dret a participar i decidir en les assemblees de poble i poden representar les seves universitats i les valls.

Com hem vist en la creació del consell de la terra, estem en una època en que les diferenciacions de classe augmenten el pes dels prohoms.

Sorgeix ja una certa estratificació social, que queda reflectida en la importància de les cases. Les grans famílies que ocupen els càrrecs polítics es dediquen a la cria del bestiar, grans ramats ovins i cavallins que exporten per la seva venda a Catalunya i França. Alhora que es dediquen al cultiu de cereals a les seves importants propietats. Per sota d'aquest existeix una classe de propietaris de terra de mitjana extensió, amb una quantitat de bestiar justa per als treballs de conreu o per subvenir a les necessitats alimentaries, a la vegada devien complementar la seva activitat econòmica amb activitats tipus artesanal, fent de ferrers, teixidors, paraires... Molt probablement per sota, existia encara un tercer grup de no propietaris, o amb terres molt reduïdes, amb unes condicions econòmiques de pobresa. Devien ser poques famílies, ja que no disposar de propietats es degut majoritàriament a cases de nova fundació per un cabaler que s'independitza del tronc familiar principal i les possibilitats eren reduïdes.<sup>69</sup>

La centúria posterior a la pesta negra, hem vist que moltes de les explotacions agràries queden desertes i els supervivents es van concentrar en les terres més fèrtils, intensives i concentren l'àrea i augmenta molt la ramaderia. Això provoca un canvi alimentari transcendental perquè disminueix l'oferta de blat i creix la pastura. En els anys de males collites s'havia de substituir el blat per barreja de cereals. Els mitjans de subsistència,

---

69 MAS, 1989 (p.208)

segurament a través de les terres de secà les dedicaven al cultiu de blats , dels quals es fabricava el pa, producte bàsic per a la dieta de l'home medieval. Augmenta la ramaderia menor i l'oferta es popularitza, abunda la llet, s'incrementen els formatges. Els pagesos sobreviuen amb pa, vi, formatge o embotit, un plat calent de potatge de verdures i llegums. Sembla cert que els habitants de les Valls trobaven en la caça, la pesca i la recol·lecció uns complements alimentaris que cada vegada més sovint mancaven cruelment en altres llocs. Pero, fins a quin punt?

### **4.3 Les visites pastorals**

Entre els anys 1312 i 1314 es realitzen tres visites pastorals a les valls d'Andorra. Les visites pastorals, són el mitjà de control dels aspectes morals i religiosos de les comunitats, com també dels aspectes econòmics i materials. En aquestes visites queda recollida una certa relaxació dels costums dels fidels i del clergat i la queixa de l'abús perpetuat pel bisbe sobre les esglésies de la seva jurisdicció. Els clergues viuen en concubinatge, estan casats i tenen fills, aspectes que no semblen preocupar gaire els fidels andorrans. El que els preocupa es tenir un bon servei i l'administració dels béns de la parròquia (vela 1900, 59-104) questions que tornen a sortir al S.XV.<sup>70</sup>

Pel que fa a la cultura de la baixa edat mitjana andorrana, en sabem molt poc, a excepció feta del romànic i el gòtic, ni si els corrents culturals europeus podien tenir cabuda en una societat pagesa de muntanya. Assistim a un procés de secularització de la cultura vinculada als centres urbans i a la burgesia emergent, moment en que és essencial l'aparició de la llengua vernacle, el català, com a idioma de culte, amb la relegació progressiva del llatí a la litúrgia eclesiàstica. Es fa difícil imaginar que a Andorra, allunyada dels centres culturals on es desenvolupen les arts as produeixi una evolució en l'àmbit del pensament artístic, científic i literari. Suposem que en una comunitat pagesa i de muntanya el clergat és qui disposava de les eines d'accés a la cultura.<sup>71</sup>

### **4.4 Demografia**

El primer recompte demogràfic és del S.XII, la concòrdia de 1176 que van signar tots els caps de casa de les Valls d'Andorra.

---

70 BELANGUER 2009 (p151)

71 BELANGUER 2009 (p 152)



Segons l'anàlisi continguda en l'Atlas històric d'Andorra<sup>72</sup>, els autors compten 383 caps de casa. En quant al nombre d'habitants per casa: la més corrent és de 4,5 que fa pensar en uns 1721 habitants, i la ,és hipotètica de 6, que donaria el màxim teòric de població en una 2.298 habitants. A Canillo apareixen 61 caps de casa.

Cal pensar que al llarg del S.XIII i fins al primer terç del segle XIV, la població andorrana va créixer, però des de la onada de males collites de les dècades 1330-1340 motivades pel canvi climàtic, se succeïren tota una sèrie de cops mortífers causats per la pesta negra que es va anar repetint al llarg del segle.<sup>73</sup> segons el fogatge de 1358, el 20% dels focs sota la senyoria del bisbat d'Urgell eren rònecs.

#### **4.4. La casa tradicional**

La casa constitueix una exteriorització de la mentalitat i la personalitat d'aquells que l'habiten. La casa com a nucli familiar patriarcal, unitat bàsica de la societat andorrana tradicional.

El sistema econòmic tradicional existent fins fa poc a les valls d'Andorra, basat en l'explotació agrícola i en la cria de bestiar, porta implícita les necessitats d'aprofitar al màxim la poca superfície cultivable i la recerca de noves terres on establir els cultius, amb les limitacions imposades pel relleu rocós i l'alçada, l'economia serà la que fixarà l'habitat. Allà on hi ha possibilitats de desenvolupament del cicle de producció, s'establirà l'habitable humà, el qual queda fixat principalment, al fons de la vall, al llarg de la principal via de comunicació (el camí ral), a la vegada que es desenvolupa també a les vessants de les valls adjacents, evitant sobrepassar l'alçada dels 1600 metres. Al voltant dels 2000 metres, l'habitat serà temporal, la borda amb la seva cabana, i els cortals on es resideix a l'estiu.<sup>74</sup>

Existeixen dues tendències, els nuclis de població i les cases aïllades. La recerca de cultius a les vessants de la muntanya i la necessitat de viure a prop del treball porten a la dispersió de l'habitat en cases aïllades però pateixen certs desavantatges perquè les condicions climàtiques són dures i això suposa l'aïllament complet durant llargues

---

72 BOLÒS- HURTADO: *Atlas històric d'Andorra*, 1987 ( p. 32)

73 A escala regional es documenten puntes endèmiques els anys 1348, 1349, 1358, 1362, 1371, 1375, 1394, 1396, 1408, 1429,1439, 1448, 1450, 1452, 1457, 1465, 1476, 1478, 1483, 1486, 1490, 1493 i 1497 . BONALES, 2013 (p.166)

74 MAS, 1989 (p.4)

temporades i requeria una gran acumulació d'excedents. Per altre part, el sentiment col·lectiu afavoreix l'agrupació per poder realitzar treballs d'interès general en els quals participen tots els veïns i també afavoreix l'intercanvi comercial per vendre excedents agraris i bestiar. En els nuclis de població més importants es troba el poder públic. També juga un paper important la religió, es buscava estar sempre aprop d'una església.

Canillo, la parròquia situada a l'extrem de la vall est, és la de major superfície però també la que té una àrea situada per sota dels 1600metres més reduïda. Sols el cap de parròquia està al fons de la vall, les altres set aglomeracions es troben a les vessants. Meritxell i prats aprofiten un replà, Ransol i soldeu es troben en pendent i per sobre els 1600metres, constituint un cas excepcional i al Forn, les cases estan aïllades però a poc distants les unes amb les altres. A Canillo la població s'agrupa cap al sud a causa de les muntanyes del nord, els habitants prefereixen adreçar els intercanvis vers el sud, on hi ha les principals vies de comunicació, que uneixen entre elles les poblacions cap de parròquia.

L'orientació vers el sol juga un paper determinant en l'elecció de construcció. Adaptaven les cases al medi físic, tan al relleu com al clima. La façana principal important tant per rebre llum de l'exterior i la calor que proporciona el sol, tan necessàries en un país on la vida està condicionada per la climatologia en gran manera, com pel que fa a nivell humà, en les relacions amb els veïns. És la part més exposada i visible, aquí la necessitat de dotar-la d'elements. Els genres de vida tradicionals a Andorra comporten inherent l'habitable pel bestiar, i això se li tradueix en gran manera en la distribució de la casa, si dintre seu, se li concedeix espai, o s'hi construeixen annexes exteriors.<sup>75</sup>

característiques determinades: en la façana els balcons són símbol de poder. En l'interior de la casa, durant l'estiu, la vida que es feia a la casa era relativament poca, els homes es dedicaven a treballs agrícoles, i passaven el temps al camp, o bé marxaven amb el bestiar a les muntanyes on feien vida a les cabanes i barraques. Qui restava a la casa eren les dones la gent gran i la mainada, i fins i tot aquests, la major part del temps, el passaven a l'exterior. Al contrari, a l'hivern, la casa està molt més habitada, el rigor climatològic

---

75 MAS, 1989 (p.29)

priva de treballar al camp o a la muntanya i obliga als seus habitants a arrecorar-s'hi. De manera vertical, a la planta baixa mai és habitada, es dedica al magatzem de llenya i cellers per evitar el contacte amb la humitat del terreny i facilita l'entrada del bestiar. És en els pisos superiors on trobem l'habitable humà. Entrada, cort, celes, soler, cuina, rebost, dormitoris, golfes i els rics capella personal.

Edificacions annexes, són els annexos ramaders, l'economia ramadera que predominava en el país, condiciona la necessitat de disposar d'edificacions complementaries destinades al bestiar i a l seua farratge. La principal i més estesa d'aquestes edificacions és la consistent en un estable amb paller a sobre, successible d'ésser utilitzat també com a graner, pràcticament idèntic en la seua forma a la típica borda. Recull el bestiar a l'hivern mentre que l'altre a la primavera o tardor quan el bestiar retorna a les pastures naturals. També hem de tenir en compte l' habitatge temporal, la barraca del pastor, els refugis de muntanya i l'orri situats a les muntanyes.

La construcció de les cases, la pedra és l'element bàsic de construcció de la casa andorrana, ja que és abundant i de fàcil obtenció, la segueix la fusta. El ferro és poc o gens utilitzat per el seu alt preu.<sup>76</sup>

#### **4.5. La transmissió del patrimoni**

La successió i transmissió dels béns de les famílies estan regulats per els capítols matrimonials i els testaments. En els testaments es nomenen els executors testamentaris, que solen ser membres de la família. El testador escull sepultura, s'estableixen misses per la seua ànima i diferents deixes per a les esglésies. Si es tenen fills petits es deixen tutors i s'institueix l'hereu universal. En cas que la dona estigui viva, i sempre que no torni a contraure matrimoni, podrà quedar-se a la casa i ser mantinguda per l'hereu. El règim dels béns d'un matrimoni està regulat en els capítols matrimonials concordats entre els progenitors i les famílies dels contraents.

Al S.XV documentem les pràctiques matrimonials: d'una banda les esponsalles, el document on es consignen les promeses del matrimoni abans que tingui lloc i els capítols matrimonials quan el matrimoni ja s'ha celebrat i consumat. La família de la

---

<sup>76</sup> Mas, 1989 (p.29)

núvia aporta el dot que consisteix ordinàriament en una suma de diners o a vegades en béns mobles o immobles i la dona renuncia a l'herència dels seus pares. La restitució i el pagament del dot a la dona són garantits mitjançant la hipoteca de béns. En cas que la dona sigui la hereva de la família, el marit i la seva família aporten el dot al matrimoni. És habitual que el dot s'acompanyi d'una millora o escreix, per augmentar el valor de la dotació pel matrimoni.<sup>77</sup>

A fi de no empobrir el patrimoni de la casa, el qual només dona pel manteniment d'una unitat familiar es desenvolupa un sistema d'heretament de tipus patriarcal, similar a l'existent a Catalunya. Segons aquest sistema, existeix un cap de casa, senyor absolut del patrimoni familiar, que a la seva mort passarà a un únic hereu o pubilla. En succeir al pare esdevé cap de casa i ha de mantindre el patrimoni i casar-se per assegurar descendència. Els altres germans i germanes es veuen obligats a abandonar el sostre familiar, els quede únicament el recurs de llogar-se com a mossos en una casa on manquin braços per treballar o emigrar, i en el millor dels casos, els més afortunats podien casar-se amb l'hereu o la pubilla d'una altre casa, generalment pactat per els pares respectius. Les possibilitats de fundar casa nova eren poques en no poder disposar de la base econòmica necessària.

Tots aquests condicionants econòmica, polítics i socials, influeixen en l'estructura de la casa<sup>78</sup>

Els documents, de més a més, ens mostren que els habitants de les valls podien posseir individualment parcel·les de terra, i que els patrimonis estaven compostos essencialment per la reunió d'aquests trossets de terra, propietat de petits grups familiars: una família conjugal el més sovint, grups de germans o de cosins més rarament i sense que mai sigui atestada la coexistència durable de diverses cel·lules conjugals.

#### **4.6.Caps de casa i prohoms de la parròquia de Canillo al S.XIV- XV**

Per fer una aproximació concreta, en centro en la parròquia de Canillo per veure els diferents caps de casa i la transmissió del patrimoni, que en algunes cases, perdura fins l'actualitat. Els nomes dels diferens homes els he estret dels documents dels protocols notariais de l'arxiu nacional d'Andorra.

---

77 VELA, 2002 (p.45)

78 MAS, 1989 (p. 207-209)

Els caps de casa de la parròquia de Canillo, de les cases que perduren fins l'actualitat:

-Casa Calbó de Soldeu: Joan Calbó (1390), Guillem Calbó (1420), Arnau Calbó, Pere Calbó (1470), Guillem Calbó (1465) casat amb Joana Casal de l'Aldosa, Margarida Calbó (1487) casada amb Bartomeu Duran de Canillo.

-Casa Fontana de l'Armiana: Joan Martí (1470), Joana Martí casada amb Joan Ortell de Meritxell (1470) Arnau Fontana, Pere Fontana

-Casa Maistre de Prats: Pere Maistre (1404)

-Casa Mora de Canillo: Pere Mora (1412), Pere Mora, Raymudo Mora (1478), Maria Mora (1495) casada amb Joan Ramón Duran de Prats.

-Casa Pellicer del Vilar: Joan pellicer (1420), Joan Pellicer (1473) casat amb Jaumeta Rusca de Soldeu, Pere Pellicer.

-Casa Puigcernal de Prats: 1390 Poncius Arnaldi, Vitalis Ponç Arnaut (1404), Guillem Ponç (1404), Joan Ponç Arnaut (1446), Joana Ponç Arnaut (1453) casada amb Jaume Bonit Pellicer (del Vilar), Jaume Bonit Ponçarnau.

-Casa Rossell de Meritxell: Guillem Rossell (1393), Guillem Rossell (1421), Joan Rossell (1493)

-Casa Som de Canillo: Raymon Solm, (1364) Guillem Solm (1476) casat amb Joana Rusca de Soldeu, Bartomeu Solm (1476), Joan Solm (apareix en moltíssims documents)

- Casa Armany de Canillo: Joan Armany (1393), Pere Armany (1421)

-Casa Bortolo de l'Aldosa: Guillem Casal (1393), Ramon Casal, Raimon Casal (1476), Bonandi Casal

-Casa Sinfreu de Canillo: Pere Sinfreu (1393), Ramon Sinfreu, Bernat Sinfreu (apareix com a cònsol)

- Casa Soldevila dels Plans: Joan Soldevila (1482), Ponç Soldevila, Joana Soldevila (1495)

els altres caps de casa que he trobat documentats, alguns ens diu el poble.

-Cal Sucarrana de Meritxell- Guillem Ortell (1393), Joan Ortell (1470)

-Cal Rusca de Soldeu- Pere Rusca (1939), Joana Rusca, Jaumeta Rusca, Raymon Rusca (1476), Joan Rusca<sup>79</sup>.

---

79 Aquesta família apareix deocmentada a soldeu però després a incles

(1364) Guillem Ricard (síndic i procurador),  
(1365) Duran Blanc, Pere Calbó, Ramon Çela  
(1367) Ramon Babot, Joan Mir, Guillem Avella, Vidal Duran (prohoms)  
(1398) Ramon Rusca, Joan Ricard, Pere Mestre  
(1393) Pere Torres , Joan Bonit, Joan Borrell, Joan Calbó del Tarter, Guillem Moxader, Pere Fontana, Pere Mora, Guillem Vereda, Pere areny, Joan Armany de l'Aldosa, Guillem Borteny dels Plans, Pere Vesia, Guillem Bonit, Ermesenda, Joan Cela, Ramon Tremat, B. Fontana, Pere Muliner de Meritxell, Joan Riquet, Guillem Bertran, Pere Mestre de Prats, Pere Berat, Raimon Bonit, Pere Riba, Joan Riba, Pere Ermengandi de soldeu,  
(1404) Joan Guillalmet i Ramon Guillalmet, Josep Bonet dels vilars, Guillem Pons, Pere Bonit i Joan Bonit, Arnau Calbó de soldeu, Joan Duran  
(1419), Joan Ricard de Vilar, (1437) Pere Cella, Pere Pellicer (1469), Bernat Babot  
(1476) Pere Muliner de Soldeu, Guillem Calbó de Soldeu, Joan Veecia, Maria Ponsa, Pere Muliner de Meritxell, Joan Martí de les Bordes, Joan Ricart, Raimon Perot  
(1489), Ramon Casal (1492), Bernat Rusca (1493), Bernat Rusca (1493), Bernat Babot cònsol de Canillo (1497), Joan Casal fill de Pere Casal de l'Aldosa (1498), Guillem Bonit (1498), Bernat Rusca (cònsol) i Pere Pellicer (conceller) (1499). Pere de Casa (vicari de la parròquia)

Aquest prohoms, a més de representar la parròquia en el consell de la terra, es fan responsables del govern de la parròquia de forma institucionalitzada, a través del consell de la Parròquia, format per dos consols i dos consellers. 1448 són Martí de les Bordes i Gastó Avela i com a consellers, Joan Pellicer i Pere Rusca. Es també en aquest moment que apareixen les primeres cases al nord- est de la parròquia, a l'Aldosa, les Bordes, Ransol, el Tarter i Soldeu. Les principals vendes d'aquesta època es fan a soldeu,

En els testaments podem veure un inventari dels bens d'un difunt, això ens permet en certa manera fer-nos una idea de com vivien i els estris i béns dels que disposaven. Com a exemple, inventari d'un difunt el 2 d'octubre 1419, el Vilar, parròquia de Canillo.<sup>80</sup>

---

80 Annex 3

## **5. CONCLUSIONS**

Els documents que conservem de l'Andorra medieval suggereixen que els andorrans de l'edat mitjana vivien en un món molt semblant al de la majoria dels seus contemporanis, cosa efectivament molt probable.

La signatura dels Pariatges va provocar un canvi substancial en el model polític Andorrà, però va significar un canvi en el desenvolupament de l'economia agrària de les valls? En certa manera si, no va ser l'únic factor que va contribuir al canvi econòmic produït durant el S.XIV i XV, però si en va ser una causa significativa.

La irrupció de la pesta negra, els canvis climàtics i els cicles pandèmics van mudar les característiques econòmiques i socials, la recessió posterior va comportar un canvi radical a la societat, van crear institucions pròpies i van controlar el seu territori.

Tots aquests fets van portar a l'augment d'una economia orientada cap a la ramaderia convivint amb una agricultura de subsistència.

La ramaderia sembla ser el recurs principal segons la documentació, que recull un important nombre de concessions i privilegis. Podem apreciar que la ramaderia, després de la signatura dels Pariatges, ja sigui per les condicions climàtiques, com per l'enfortiment dels prohoms o per la creació del consell de la terra i un nou marc institucional, es va fer molt més potent que l'agricultura, tot i que no deixa de ser important i necessària per la supervivència. Molts dels documents que hem trobat sobre el consell de la terra parlen de l'estructuració en el marc de l'organització ramadera, que cal controlar els espais i regular com aprofitar les herbes.

L'especialització de la transhumància l'hem de situar a finals del XIII coincidint amb la reestructuració general del mercat de carn i llana. Van orientar la productivitat cap a la ramaderia comercial, això va suposar l'extensió i complexitat dels itineraris transhumants i alhora els conflictes amb les comunitats veïnes per les terres de pastura.

.Si creiem en les hipòtesis de Viader, ens diu que el delme i censos no arribaven mai al 20% del producte andorrà i la meitat es quedava al país, això pot voler dir que l'agricultura andorrana no era molt bona, era simplement la que permetia sobreviure.

Durant aquest període les condicions de vida són dures. Els pobladors van triar be el lloc d'hàbitat en funció de les seves necessitats i apareixen els primers elements d'integració social, fet que fa pensar en una consciència col·lectiva.

L'església té un paper molt important, tan en àmbit cultural com en col·lectiu. La casa constitueix una exteriorització de la mentalitat i la personalitat d'aquells que l'habiten. La casa com a nucli familiar patriarcal, unitat bàsica de la societat andorrana tradicional.

La creació del consell de la terra va ser conseqüència de l'enfortiment dels prohoms, de la creació d'una consciència col·lectiva? I una nova organització social?

És evident que la ramaderia fa créixer una oligarquia potent, que necessita organitzar-se per tenir força per defensar els seus interessos. Aquest fet porta a la creació del consell de la terra, llavors podem deduir que és conseqüència directa de l'enfortiment dels prohoms, que marca el moment d'una nova organització social en el que les diferències comencen a ser evidents.

També podem dir que a partir del S.XIII els assentaments humans eren estables, formaven poblacions que mitjançant l'ús agrari i sobretot ramader, unida en comunitats, va defensar davant la resta de comunitats un espai d'ús. Les comunitats es feien fortes. En el moment que passen de defensar les seves parròquies per defensar la totalitat del país, podem dir que es crea una consciència col·lectiva forta, per defensar els costums i privilegis del país.

Ja amb el tema del feudalisme, difícil d'arribar a conclusions, però el que es veu és que els andorrans, mitjançant la carta pobla, la possessió de la "*terra nostra*", els donava la facultat de parlar gairebé d'igual a igual amb els senyors o presentar-los com avaladors de la seva paraula. Representa l'inici de la consciència col·lectiva d'andorrà? És una victòria dels andorrans? Són preguntes que difícilment resoldrem però després de la signatura dels Pariatges és veu una ratificació d'aquesta consciència col·lectiva davant els senyors, i aquest peculiar pacte feudal andorrà, i sí diria que els Pariatges marquen un abans i un després en la història andorrana, en tots els sentits, però queda molta feina per poder afirmar del cert .



## **6. BIBLIOGRAFIA**

- C.BARAUT. *Els privilegis atorgats pels bisbes d'Urgell a les valls d'Andorra S.XIII-XVII*. Quadern d'estudis Andorrans II. Cercle de les arts i de les lletres de les valls d'Andorra. Andorra 2005.(p.359-412)
- C.BARAUT, *Cartulari de la vall d'Andorra S.IX-XIII*. Govern d'Andorra, Andorra 1988
- D.BASCOMPTE, *Nostres arrels*. Comú de Canillo, Andorra 2011.
- D.BASCOMPTE, *L'andorra agrícola del S.XVI al S.XVIII: entre terres i prats*. Estudis d'història agrària 2005, n.18, p. 47-65
- P.BERTRAN, *Transhumància andorrana al Pallars Jussà*. Quaderns d'estudis Andorrans 1978, n.3, p.91-92
- I.BAIGUES, *Diplomatari de la vall d'Andorra S.XIV*. Govern d'Andorra, Andorra 1993
- E.BELANGUER(dir.) et al., *Història d'Andorra: de la prehistòria a l'edat contemporània*. Edicions 62, Barcelona 2009
- J. BOLÓS i V. HURTADO. *Atlas històric d'Andorra (759-1278)*. Govern d'Andorra, Andorra 1987.
- J.BONALES, *Història territorial de la vall d'Andorra, dels orígens al S.XV*. Consell general, Andorra 2013
- M.Font et al. *Història d'una tradició. Les marques de la parròquia de Canillo*. Comú de Canillo, Andorra 2003
- J.GUILLAMET, *Aproximació a la història social, econòmica i política d'Andorra S.IX-XIII*. Govern d'Andorra, Andorra 1991
- D.MAS, *La casa Andorrana tradicional*. Govern d'Andorra, Andorra 1989
- A. RIERA, *El comerç d'articles agropecuaris entre Catalunya i els districtes pirinencs del Regne de Mallorca durant la primera meitat del S.XIV*. Acta historica et archaeologica medievalia, núm.26 (2005), p. 267-377.
- M.SALVANS, *Andorra romànica, Andorra Vascònica*. Abadia de Montserrat, Barcelona 2005
- S.VELA, *Diplomatari de la vall d'Andorra S.XV*. Govern d'Andorra, Andorra 2002.
- S.VELA, *Andorra a la baixa edat mitjana (S:XIV- XV)*. Estat de la qüestió. Institut d'estudis Andorrans Annals 1991. Barcelona 1992
- S.VELA. *capbreu de les rendes*. Quadern d'estudis Andorrans II. Cercle de les arts i de les lletres de les valls d'Andorra. Andorra 2005 P. 1013

R.VIADER, *L'Andorre du IX au XIV siècle, Montagne, féodalité et communautés*.  
Université de Toulouse- Le mirail 2003.

R.VIADER. *Economia i societat Andorra a l'edat mitjana. Alguns elements de reflexió*.  
Estudis d'història agrària. n. 18 (2005) p.193-208

### **Fonts manuscrites**

Arxiu del tribunal de corts notarial (TC-N, 1), 1393/08/15 – 1395/09/19 Pou, Joan de  
[Manual] 72 f., 1 doc. Quartilla, Pergamí reutilitzat

(TC-N, 2) 1400/01/07 – 1400/01/19 Capdevila, Ramon “Regestrum scribanie vallium  
Andorre anni Domini millesimi CCCCi, inceptum VII ianuarii” 8 f. (4 b.), 1 doc. s. Foli.  
Pergamí

(TC-N, 3) 1401/04/24 – 1401/09/15 Capdevila, Ramon [Registre] 12 f. Quartilla, Sense  
coberta

(TC-N, 4) 1403/01/07 – 1404/12/21 Capdevila, Ramon “Regestrum escribanie vallium  
Andorre” 59 f. (8 b.), 1 doc. s. Quartilla Pergamí reutilitzat

(TC-N, 71) 1475/12/20 – 1483/09/26 Ponç, Nicolau [Manual] 12 f. Foli Sense coberta,  
llom de pergamí

(TC-N, 72) 1476/11/10 – 1484/03/02 Ponç, Nicolau [Manual] 12 f. Foli Sense coberta

(TC-N, 73) 1477/02/06 – 1483/10/22 Ponç, Nicolau [Manual] 36 f. Foli Sense coberta

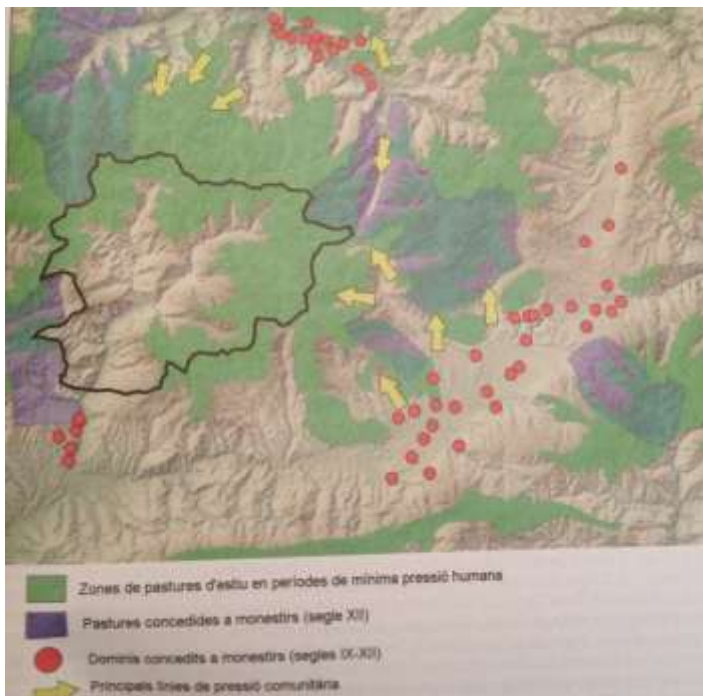
(TC-N, 74) 1472/08/06 – 1484/06/07 Ponç, Nicolau [Llibre de testaments] “Liber  
notarum Ni[colai Pons, not]arii reverendissimi domini episcopi Urgellensis, notar[ii  
vallium] Andorre pro Iohanne Dortedó, iuniore, nota[rio dictarum vallium]” 10 f. (4 b.)  
Foli Sense coberta

(TC-N, 75) 1477/02/17 – 1477/04/23 Ortedó, Joan Andreu “Libre de preses scrites [per  
mi] Johan Arthadó, pare, loctiment generall de las valls de Andorra per mi Ffrancí Dach,  
notari del senyor bisbe, e per son fill Johan Arthadó, [notari] del senyor príncep de  
Viane, comte de fox, començat a XXVII de jener, any mill CCCC LXX VII<sup>o</sup>” 12 f.  
Quartilla Pergamí reutilitzat

## 7. ANNEXOS



1. Topònims documentats dels límits de la vall d'Andorra (S.IX- XIII) J. BONALES, 2013.



2. Zones de pastura ramadera S.XIII (J. BONALES, 2013)

3.( AHN/TC-N, 12, fols. 1- 1v.)

Anno domini M° CCCC° XIX°, secunda die octobris, fruit captum sive receptum per me, Rogerium de Lupolalto, substitutum per honorabilem ac providum raimundum de Capiteville, notarium publicum vallium Andorre, presente Iohanne de Rivortorto, sagione, inventarium de bonis Iohannis Ricardi, de Vielar, quondam, parrochie de Caniyllum, et hoc in bonis mobilibus et immobilibus.

Et primo, unum hospicium sive hospicia, situatum sive situata in loco del Vielar, cum suis iuribus et pertinenciis.

Ítem, unum cortale a l'era migana, cum suis iuribus. Ítem, I cortal a la coma. Ítem, LXXX bèstias entre cabras e oveylhas. Ítem, una guineueta ab pèl roger. Ítem, tres olas de coure. Ítem, quatre calderes entre grans e poques. Ítem, dues flassades e miga. Ítem, VII sobrelitz entre àvols e bons. Ítem, tres relhas de laurar. Ítem, dos exadons. Ítem, III destrals. Ítem, unas thovalhas e uns mandils. Ítem, una exada. Ítem, tres lossas. Ítem, dos celhons. Ítem, dos quintals de lana sarga. Ítem, miga drapada de filassa. Ítem, I porgador e I arer. Ítem, II cedàs. Ítem, tres clemasseles e uns ferrers. Ítem, dos daylls e una sargua. Ítem, una peyra de daylls. Ítem, tres mog de forment de veyl. Ítem, I mugh d'ordi novell. Ítem, X mogs entre sègoll e forment. Ítem, V sacs de lana e dos de pel. Ítem, VIII pels entre oveylhes e cabras. Ítem, dos dotcenas de vaxela entre grasales e scudelas e calhades. Ítem, tres ferrades. Ítem, dos sogons de coher. Ítem, doas garberas de cànem. Ítem, dos pehals. Ítem, I sester. Ítem, una alegria que té tres quartons. Ítem, dos martels de paredar. Ítem, unas balanses de ferr. Ítem, duas libras de ferr entre migas libras e quartons. Ítem, duas banastes e dos panés. Ítem, duas orgueras. Ítem, una cervelhera. Ítem, una balesta que no ha nou. Ítem, tres enganetas. Ítem, dos relhons e I matràs. Ítem, una padala d'aram. Ítem, I ayxa. Ítem, una exola. Ítem, I torn. Ítem, unas cardes. Ítem, uns cardotz. Ítem, unas pintes de lana. Ítem, I perpal. Ítem, una scoda. Ítem, una archa.

Testes: Johan Pellicer, de Caniyum, e sa muller, e Roger de Lopalt, substituiit.

Foren comanatz tots los béns de l'eventari desús dit a Johan Pelicer e a Johana Ricarda, muler de Johan Ricard, quòndam, per la honorabla cort de las vayls d'Andorra.

