

L'OPINIÓ DELS ESTUDIANTS RESPECTE AL TFG DE FARMÀCIA (UB)

Escubedo, E. (UB); Zulaica, E. (UB); Pallàs, M. (UB)

eescubedo@ub.edu; zulaica@ub.edu; pallàs@ub.edu



INTRODUCCIÓ- OBJECTIUS

L'assignatura TFG es va iniciar en el Grau de Farmàcia de la UB en el curs 2011-12. Per tal d'avaluar les diferents dimensions que comprèn el TFG, i amb la finalitat d'assegurar una correcta equanimitat entre els diferents agents avaluadors, es van elaborar unes rúbriques d'avaluació, tant per l'informe del tutor com per a l'avaluació de la memòria escrita i la presentació oral i defensa del treball. Després de dos cursos aplicant aquest tipus d'avaluació, es va elaborar una enquesta adreçada al professorat que havia format part de les comissions avaluadores de TFG per valorar la solidesa i adequació dels criteris d'avaluació que s'havien usat, així com la conformitat del professorat de la Facultat amb els mateixos.

Finalment, després de 3 cursos de posada a punt i reajustaments del TFG, en acabar el curs passat es va decidir preguntar als estudiants el seu parer respecte als diferents aspectes que integren l'assignatura

METODOLOGIA

Amb aquesta finalitat vam elaborar una enquesta que vam penjar del campus virtual del TFG, amb caràcter totalment voluntari. Aquesta enquesta constava de 27 preguntes: 22 amb respostes especificades, de les que calia escollir aquella amb la que s'estigués més d'acord; tres de valoració numèrica; i dues de resposta oberta. Els aspectes dels que es va enquestar es podrien classificar en:

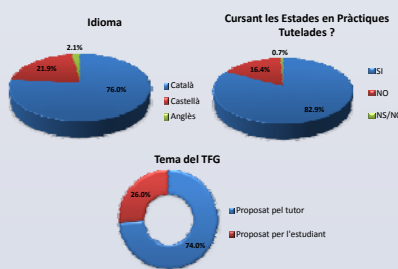
- Dades personals - acadèmiques
- Modalitat de TFG
- Temps de dedicació
- Grau de dificultat de les diferents fases del TFG
- Valoració de les sessions formatives
- Utilitat de les diferents eines que es posen a l'abast de l'estudiant per fer el seu TFG
- Valoració del tutor en diferents aspectes
- Utilitat de les rúbriques d'avaluació
- Possibilitats de millora
- Satisfacció general

RESULTATS: CARACTERÍSTIQUES DE LA MOSTRA

Es van recollir 146 enquestes, d'un total de 227 alumnes (64%).

La població que va contestar té una mitjana d'edat de 23 anys, i el 71% són dones. Ambdues característiques de la mostra utilitzada són representatives dels estudiants del Grau de Farmàcia de 8è i 9è semestre. Una proporció molt elevada (més de tres quartes parts) està cursant l'assignatura "Estades en pràctiques tutelades", i al voltant d'un 50% treballa, principalment en el sector farmacèutic.

D'aquests estudiants, un 74% han realitzat el seu TFG sobre el tema que ha proposat el tutor i el 26% restant han fet una proposta de treball. El català és la llengua majoritària escollida per fer el treball (76%), en front de l'anglès molt minoritari (2%).



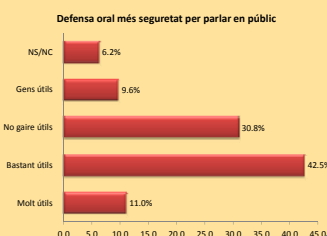
RESULTATS FINALS I CONCLUSIONS

L'aspecte que ha estat més difícil en general ha estat la gestió del temps de dedicació. Aquest fet probablement sigui degut a la coexistència de l'assignatura "Estades en pràctiques tutelades" que comporten una càrrega d'hores molt elevada, i fixades en un horari labora a temps complet.

A mode de conclusions finals hem demanat una nota de satisfacció global amb el TFG tal com està constituït actualment, els aspectes més positius i els més negatius segons cadascú.

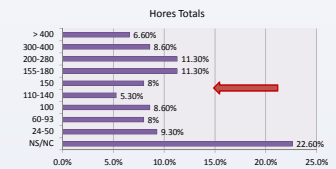
El grau de satisfacció, fent la mitjana, ha resultat un 7.20 ± 0.16 (mitja \pm SEM), per tant dins de la qualificació de notable. Crec que això ens pot fer sentir especialment orgullosos, tenint en compte que el Grau de Farmàcia no tenia tradició anterior d'un treball d'aquesta mena. A més la concurrència en el temps d'una assignatura que els hi ocupa un nombre d'hores molt considerable, en un horari estrictament laboral, fa difícil tot enquibir-hi una activitat com la que ens ocupa en aquest treball.

En quant als aspectes més positius el TFG podem veure que la majoria dels alumnes (gairebé un 60%) tenen la percepció de que el TFG els hi ha donat més seguretat per exposar en públic. Cal recordar que en el nostre Grau hem definit, entre d'altres, dues competències transversals, la "capacitat comunicativa" i la "comunicació amb usuaris dels serveis de salut", per la qual cosa podem pensar que ambdues s'han aconseguit treballar, i l'estudiant ho percep així i n'està satisfet.

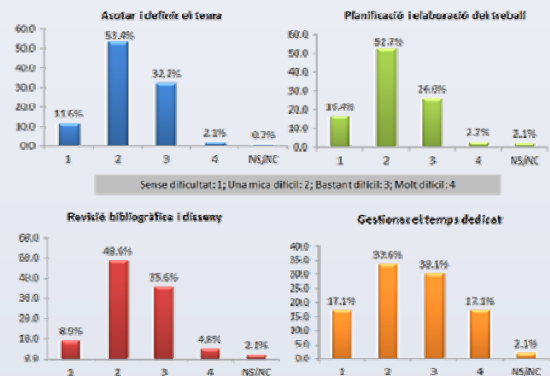


RESULTATS D'OPINIÓ

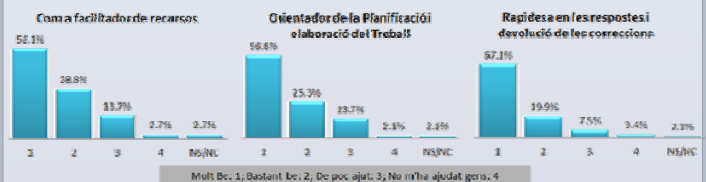
A la pregunta: "Assenyala, aproximadament, el nombre d'hores totals que has dedicat al TFG", vam obtenir els resultats que es mostren en la gràfica. Però en canvi quan aquesta mateixa dedicació es pregunta d'una altra manera, la majoria dels alumnes, al voltant d'un 47%, manifesten dedicar unes 10h/setmanals a fer el TFG (150h totals= 6 ECTS).



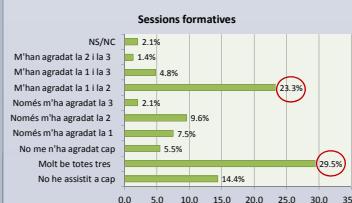
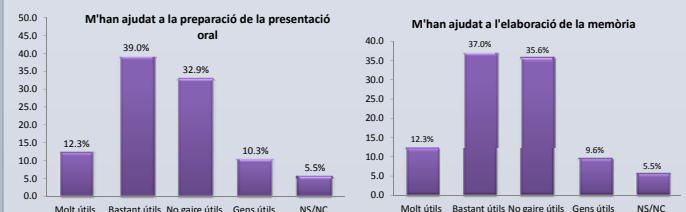
D'aquí podríem deduir que tot i que la dedicació majoritària és la que correspon, la percepció que tenen de la mateixa és més ampla. Probablement això sigui degut a que la realització en paral·lel de l'assignatura "Estades en pràctiques tutelades" els hi representa molt poques hores lliures per poder fer el seu TFG. En quant a la valoració de la dificultat que representen els diferents aspectes implicats en la realització del TFG, a continuació s'exposen els resultats obtinguts (no es mostren els resultats de la dificultat per elaborar la discussió i conclusions donat que van ser molt semblants als de "planificació i elaboració"):



A continuació ens interessava especialment copsar l'opinió dels nostres estudiants al respecte del seu tutor, en diferents vessants: com a "facilitador de recursos", "orientador del treball" o en la seva interacció amb l'alumne tutoritzat. Com es pot apreciar en els gràfics de sota, la conformitat amb la valoració millor (molt be) ha estat sempre de majoria, entre un 52 i un 67%.



Tanmateix hem questionat la utilitat de les rúbriques d'avaluació per a l'estudiant. Pot observar-se en les gràfiques, que tot i que esperàvem trobar un percentatge més elevat de conformitat amb l'opció "Molt útils", no ha estat així. Sí és cert que un 37% manifesten que els hi han estat "bastant útils", però també al voltant d'un 36% les assenyalen de "poca utilitat". Això ens fa reflexionar en que ens cal una tasca pedagògica més intensa en aquest aspecte



Finalment, durant aquests cursos hem anat impartint un total de tres sessions formatives, en un format compatible amb les hores de feina dels alumnes. Hem pogut observar que la resposta amb més adhesions és aquella que valora positivament les tres sessions, seguida de la que ho fa per les sessions 1 i 2. Tan sols un 5.5% expressa la disconformitat amb totes elles i només un 14% no han assistit a cap.

AGRAÏMENTS

A la Dra. Estibalitz Fernández de Larrea Latierro. Fac. de Didàctica de las CCSS - Gizarte Zientzien Didaktika Universidad del País Vasco - Euskal Herriko Unibertsitatea, per la cessió del disseny inicial de l'enquesta.