



UNIVERSITAT DE
BARCELONA

Els molins paperers

Origen, arquitectura, funció i evolució (Comarca de Capellades, 1700-1950)

Lourdes Munné Sellarès

ADVERTIMENT. La consulta d'aquesta tesi queda condicionada a l'acceptació de les següents condicions d'ús: La difusió d'aquesta tesi per mitjà del servei TDX (www.tdx.cat) i a través del Dipòsit Digital de la UB (diposit.ub.edu) ha estat autoritzada pels titulars dels drets de propietat intel·lectual únicament per a usos privats emmarcats en activitats d'investigació i docència. No s'autoritza la seva reproducció amb finalitats de lucre ni la seva difusió i posada a disposició des d'un lloc aliè al servei TDX ni al Dipòsit Digital de la UB. No s'autoritza la presentació del seu contingut en una finestra o marc aliè a TDX o al Dipòsit Digital de la UB (framing). Aquesta reserva de drets afecta tant al resum de presentació de la tesi com als seus continguts. En la utilització o cita de parts de la tesi és obligat indicar el nom de la persona autora.

ADVERTENCIA. La consulta de esta tesis queda condicionada a la aceptación de las siguientes condiciones de uso: La difusión de esta tesis por medio del servicio TDR (www.tdx.cat) y a través del Repositorio Digital de la UB (diposit.ub.edu) ha sido autorizada por los titulares de los derechos de propiedad intelectual únicamente para usos privados enmarcados en actividades de investigación y docencia. No se autoriza su reproducción con finalidades de lucro ni su difusión y puesta a disposición desde un sitio ajeno al servicio TDR o al Repositorio Digital de la UB. No se autoriza la presentación de su contenido en una ventana o marco ajeno a TDR o al Repositorio Digital de la UB (framing). Esta reserva de derechos afecta tanto al resumen de presentación de la tesis como a sus contenidos. En la utilización o cita de partes de la tesis es obligado indicar el nombre de la persona autora.

WARNING. On having consulted this thesis you're accepting the following use conditions: Spreading this thesis by the TDX (www.tdx.cat) service and by the UB Digital Repository (diposit.ub.edu) has been authorized by the titular of the intellectual property rights only for private uses placed in investigation and teaching activities. Reproduction with lucrative aims is not authorized nor its spreading and availability from a site foreign to the TDX service or to the UB Digital Repository. Introducing its content in a window or frame foreign to the TDX service or to the UB Digital Repository is not authorized (framing). Those rights affect to the presentation summary of the thesis as well as to its contents. In the using or citation of parts of the thesis it's obliged to indicate the name of the author.

III. ESTUDI MONOGRÀFIC

2. ORATORIS. COMPENDI REPRESENTATIU	559
2.1. Factors socials i religiosos	561
2,2. Relació d'oratoris documentats o localitzats	566
2.3. Anàlisi específica. Components formals i plàstics	571
2.3.1. Oratori de Josep Farreras	571
2.3.2. Oratori de Ramon Romaní	577

2. ORATORIS: COMPENDI REPRESENTATIU

La construcció d'oratoris a l'interior d'alguns molins es dona amb una certa freqüència, principalment a finals del segle XVIII i inicis del XIX. La seva existència s'emmarca, per una banda, dintre d'un àmbit general -la religiositat pròpia de l'època- i, per l'altra, té un clar component personal i familiar, com a espai de pràctica pietosa incorporat a l'habitatge del molí paperer. En el primer aspecte, cal tenir en compte que la influència religiosa era molt marcada i general a l'època, ja que, com diu Arranz: "La religió es vivia al temple i al carrer; la religió era present a les cases; la religió presidia la vida cultural".¹¹³ En aquest context, que abastava les ciutats i també els nuclis rurals, i dintre de les seves múltiples expressions, s'hi inclou la construcció d'oratoris particulars.

Aquesta manifestació es dona amb una certa assiduitat a la segona part del segle XVIII i es localitza, principalment, en cases de camp: "cal tenir present la concessió en el període 1755-1791 del permís d'erecció de 263 oratoris privats i 59 capelles semipúbliques, obertes, per tant, al culte en les àrees rurals, on estaven situades ja que majoritàriament eren concedides a propietaris de terres, principals beneficiaris."¹¹⁴ Certament, entre els receptors d'aquestes concessions hi haurà també propietaris paperers, que en aquest medi disposen de casa, fàbrica i terres adjuntes.

La construcció d'oratoris, per tant, té una relació directa amb la funció residencial del molí paperer i amb les característiques d'un estament – fabricants de paper- que es va situant i consolidant al llarg del segle XVIII, tant professionalment com socialment. Així, dintre de l'acondicionament i millora de l'habitatge, juntament amb els espais domèstics habituals, es pot habilitar una estança dedicada específicament a una funció religiosa, per a ús dels seus residents. Aquesta manifestació s'inclouria dintre el conjunt de costums i pràctiques de devoció (vegi's II./ 7.7.7. Religiositat), dintre de l'àmbit familiar.

¹¹³ ARRANZ HERRERO, Manuel: *La menestralia de Barcelona al segle XVIII. Els gremis de la construcció*, p. 27.

¹¹⁴ BADA i ELIAS, Joan: "La vida religiosa popular a Catalunya a l'època de Carles III" *Pedralbes: revista d'Història moderna*. Any 1988 Núm. 8 (2), p. 10.

La situació de l'oratori acostuma a ser al costat de la sala principal, amb accés des de la mateixa, com indiquen alguns inventaris i com és el cas dels dos oratoris analitzats. El local, la seva decoració amb pintures murals, l'altar i les imatges que contenia, eren un destacat exponent d'una realitat religiosa i, alhora també, social i artística i, en la majoria de casos, és l'única estança que es pot considerar realment ornamentada.

Molts d'aquests espais han desaparegut al llarg del temps i, de manera més intensa, a causa de les transformacions que es donen en les fàbriques de paper durant el segle XX. Aquesta circumstància fa que el seu estudi tingui un interès específic, no sols pel seu possible valor artístic, més o menys apreciable –amb predomini, generalment, d'unes produccions plàstiques senzilles i expressives- sinó també com a testimoni irrepetible d'una època i d'un grup social que, en el seu moment, va adoptar aquesta manifestació, expressada com una necessitat religiosa personal i social.

La part principal d'aquest estudi és la descripció i anàlisi de dos oratoris concrets, com a exemples significatius. Els oratoris escollits pertanyen als antics molins paperers de cal Farreras –el mateix que s'ha analitzat en l'estudi monogràfic d'edificis- i de cal Ramonet, que presentava una interessant seqüència de pintures murals, lamentablement desaparegudes junt amb el propi edifici, en la recent demolició del mateix, al setembre del 2009.

Les referències del fons arxivístic diocesà permeten situar documentalment aquests i altres oratoris, amb les condicions i tràmits que els van propiciar.¹¹⁵ Aquest coneixement s'amplia i complementa amb informacions directes i personals i amb un recull gràfic i explicatiu dels seus elements.

Prèviament es fa una breu relació d'aquests i altres establiments documentats o localitzats -9 oratoris i 2 capelles- situats tots en molins paperers, a excepció de la capella del Pilar, de Capellades.¹¹⁶

¹¹⁵ El fons primordial es troba a l'Arxiu Diocesà de Barcelona (ADB). Cal fer constar l'orientació i les facilitats trobades per a la consulta del mateix.

¹¹⁶ Aquesta capella es menciona per ser pròpia de Joan Serra, fabricant de paper del molí que porta el seu nom, situat a Orpí, que la va erigir en la seva residència familiar de Capellades.

2.1. Factors socials i religiosos

Analitzant les referències documentals s'observen conceptes històrics i socials, que inclouen aspectes globals i comuns,¹¹⁷ i d'altres de caire més individual, que es fixen i precisen en el redactat de cada expedient. En conjunt, en la documentació generada al llarg dels diversos tràmits de sol·licitud i autorització d'oratoris, es manifesten des de circumstàncies personals i familiars del titular a components socials i laborals i, també, condicions fisiogràfiques, segons l'emplaçament concret de cada molí.

El procés a seguir per a la concessió d'oratori i l'obtenció de la corresponent llicència per a la celebració religiosa és molt semblant, amb uns tràmits que es van repetint de manera gairebé uniforme, però entre els quals també es posen de manifest determinades singularitats i excepcions. Com a norma general, els passos seguits per a la concessió d'oratori o capella particulars, són els cinc que s'anoten a continuació, acompanyats d'alguns fragments documentals.¹¹⁸

- 1r. El permís principal, prèvia sol·licitud de l'interessat, ve sempre de Roma en forma de *Breve de S.S.* o concessió Pontifícia (Aprovació inicial d'Oratori o ampliació d'atribucions). El seu redactat original sol ser en llatí, alguna vegada en italià, seguit, pel que fa a la documentació episcopal que arribarà a l'interessat, de la traducció i adaptació al castellà o al català.

Una síntesi d'aquestes diligències es pot veure en aquest exemple:

Als Amats en Christo Francisco Guarro y Fontanellas y Maria Guarro y Romaní conj. Salut en lo Señor.

*Ab tenor de las presents fem saber com la Santedat de Ntr. SSm. Pare Pio Papa VI. Vuy la Yglesia de Deu benaventuradamt. Governant, ab sos lletas Apcas. en forma de Breu, sots lo Anell del Pescador, y demes solemnitats requerint expedides Dades en Roma al 4 de Desembre de 1776.*¹¹⁹

Al pertinent *breve* o permís pontifici, s'afegiran posteriorment diverses i precises diligències, que s'apunten seguidament.

¹¹⁷ La llicència per a la concessió d'oratori particular seguia uns tràmits similars en tots els casos, semblantment a les llicències destinades a famílies habitants en cases senyoriales o pairals de la mateixa època.

¹¹⁸ A l'apèndix documental es transcriuen de forma més àmplia les diverses diligències que fan referència als dos oratoris estudiats i en elles es pot seguir el procés de forma més completa.

¹¹⁹ ADB. *Gratiarum 1774-1778* (85), f. 351. Concessió a favor de Francesc Guarro i cònjuge, any 1777.

- 2n. Una nova sol·licitud del *demandant* dirigida al Bisbat, junt amb l'acreditació del corresponent *Breve*. En aquest tràmit es mostren redactats més variats, detallant les causes o motius que al·lega l'interessat a fi que aquest privilegi li sigui concedit o prorrogat, fent constar raons de pietat i devoció personal i familiar:

*Atendido lo deseoso que se halla de cumplir con los deberes de cristiano y particularmente con los preceptos de la Santa Yglesia,*¹²⁰

*Y deseoso el Exponente de que, para su espiritual consuelo, y de toda su familia, continue el expresado Indulto encabezado a su favor y de su carísima Esposa...*¹²¹

Hi pot haver factors de control religiós del personal obrer, com en una capella,

*contígua a las casas fábrica del exponente, al objeto de extender y propagar el culto debido á la Virgen Santisima, y al propio tiempo para tener una certeza de que todos sus dependientes cumplan con el precepto eclesiástico de oír Misa en los días mandados por N^a S^a Madre Yglesia.*¹²²

Gairebé sempre, però, es remarquen, com a motius favorables per a l'obtenció de la corresponent llicència de celebració, l'aïllament de la casa-fàbrica, la llunyania a la parròquia o a una altra església i les dificultats del mal camí, agreujat en els molins de riera pels inconvenients d'haver-la de traspassar, principalment a l'hivern i en dies de mal temps. Així, les condicions d'ubicació de l'edifici i les possibles dificultats de comunicació esdevenen factors bàsics per a la corresponent aprovació.

A vegades es fa constar també l'edat avançada i l'estat de salut del sol·licitant i dels seus familiars més directes.

- 3r. Una nota del representant del bisbe- generalment el *Secretario de Cámara de la Diócesis*- nomenant un *comissionat*, gairebé sempre el rector del poble o d'un poble veí, amb la missió de visitar l'oratori i certificar si compleix els requisits necessaris pel que fa a les condicions materials del mateix, així com respondre dels mèrits i de les qualitats morals del sol·licitant.

¹²⁰ ADB: *Oratoris 6 (1845-1849)*. Sol·licitud de Josep Guarro i Calbet, de Gelida. 1848.

¹²¹ ADB: *Gratiarum 1795-1798 (90)*. Petició de continuïtat d'oratori per part de Joan Guarro i Fontanellas, de la Pobla de Claramunt. 1796.

¹²² ADB: *Oratoris 6 (1840-1844)* Capella de José Torra i Enrich, de la Pobla de Claramunt. 1844.

- 4t. La resposta o notificació del comissionat que, després de la seva visita i la inspecció ocular de l'oratori, redacta de manera més o menys completa el corresponent informe, generalment favorable. Sempre es tenen en compte les condicions de l'espai destinat a oratori, que ha de ser digne i exclusiu per a aquest fi, separat d'altres dependències i zones de pas, així com disposar del parament i els elements de culte necessaris:

(...) no he hallado cosa indecente, ni irregular, antes bien muy decente todo y adornado para la celebracion del Sto. Sacrificio de la Sta. Misa, por hallarse adornado de casullas [...] y demás utensilios para todos los tiempos; por lo que me es dado afirmar como â testigo ocular no solo tener en el citado oratorio los ornamentos necesarios, si que [...] que solo se llaman utiles solamente. El lugar donde está construido el Oratorio está libre é independiente de todo de piezas de dormitorios y de todos negocios y asuntos seculares pues se halla con todos aquellos tan respetables, como de disposiciones canonicas y decretos pontificios.

Antonio Ferrer sin la menor duda por su actuar vive y se trata more nobilius.¹²³

La referència a la condició del sol·licitant esdevé sovint un elogi de les seves virtuts i del correcte comportament personal i familiar, com en la declaració del rector de Terrassola que, després d'escoltar el parer de dos testimonis, exposa:

que en aquella casa se vive muy christianamente, que en su trato y conversación es humilde, que es compasivo, y limosnero no solo para con los pobres sino tambien con los Religiosos de San Francisco, con quienes tiene hermandad, es magnanimo en sus empresas, que así en su casa como en publico nada trasluce sino hombría de bien y aunque no es noble por su nacimiento, lo es por sus prendas, y procederes.¹²⁴

En conjunt, les condicions materials i les circumstàncies personals, laborals i religioses es valoren i complementen.

- 5è. Finalment, com a cloenda del procés incoat i després d'avaluar el conjunt d'informes i declaracions anteriors, es dóna la corresponent *Aprobacion del Prelado Diocesano*, que concedeix i notifica al sol·licitant l'autorització d'oratori i la corresponent llicència per a celebrar-hi la missa.

¹²³ ADB: *Gratiarum 1795-1798 (90)* f. 667, any 1797.

¹²⁴ ADB: *Gratiarum 1795-1798 (90)* f. 215. Pau Vinyals. Terrassola. 1796.

Aquest últim punt és el que té el redactat més ampli i complet, però acostuma a ser similar en els diversos casos. L'autorització per a poder fer celebrar missa a l'oratori particular és una atribució personal, conferida només al sol·licitant -a vegades es fa extensiu a la seva esposa, als seus pares o al seu hereu-¹²⁵; a la mort dels titulars el permís s'haurà de renovar i també en cas d'altres canvis o modificacions significatives. Cada vegada es concreta quins dies contempla la llicència, per a qui serà vàlida la Missa com a compliment *del precepte dominical* i en quines festivitats s'haurà d'assistir obligatòriament a la Parròquia, evitant perjudicar els corresponents drets de la mateixa. Entre altres condicions, es pot precisar que el titular ha d'habitar de forma permanent a la casa o *casa-fabrica*, o sia, que aquesta sigui la "*de vuestra continua morada*".¹²⁶

En conjunt, els variats tràmits, en les seves quatre categories o nivells –Roma, bisbat, parròquia i interessat- donen com a resultat uns documents de gran interès per la combinació d'aspectes socials, laborals, religiosos, culturals etc. Permet conèixer unes característiques que altres fons, per exemple arxius notariais, rarament recullen i que poden anar, des d'indicis de treball infantil ("*hay muchos dependientes y entre ellos algunos de poca edad*"), a condicions d'ubicació i comunicació del propi molí, així com vincles de parentiu dels successius titulars, continuïtat de la propietat familiar, etc.

En l'aspecte constructiu i formal, la informació generada en els mencionats expedients és més limitada, tret de remarcar que l'oratori ha d'ocupar un espai exclusiu i digne, no ser lloc de pas ni compartir la seva funció amb altres menesters de la casa. Pel que fa al contingut, en els informes es mencionen algunes requisits i elements litúrgics imprescindibles: altar, ara, crucifix, calze, ornaments... en definitiva: "*todo quanto se necesita para celebrar con la debida decencia el S. Sacrificio de la Misa.*"¹²⁷

Aquest contingut es pot conèixer de forma més detallada per mitjà d'alguns inventaris més o menys coetanis. En els mateixos es menciona l'altar, amb l'ara

¹²⁵ En un cas peculiar es fa constar: "Aprobamos el referido oratorio y os damos licencia (...) Declarando que vuestro Padre, vtro. Tio paterno Antº y vtro. Bisabuelo, habitando con vos y en una misma casa podran tambien hacer celebrar la dicha Missa" ADB: *Gratiarum 1795-1798* (90) f. 666. Concesió a Antonio Ferrer. 1797.

¹²⁶ Vegi's els diversos expedients reproduïts a l'apèndix documental.

¹²⁷ ADB. Fitxer 19. Oratoris A-Z 1817, nº 173. Oratori de Joan Guarro i Marí i Dorotea Guarro i Serra.

corresponent, les imatges principals, el Sant Crist i algun reliquiari. Com a objectes litúrgics s'indiquen calzes i patenes, que solen ser de plata i sobredaurades, canadelles, missals... a més d'altres elements complementaris, com palmatòries, candelers, llànties i campanetes. Els ornaments són nombrosos i es disposa de casulles, albes, estoles, en nombre variable, a més de peces destinades a actes litúrgics: tovalles de la mesa, corporals, purificadors i sobrecauze.¹²⁸ La bona disposició de tots els elements, juntament amb el correcte estat de conservació del local, serà requisit indispensable per a la renovació del permís d'oratori i de la continuïtat de la seva funció religiosa. Aquests aspectes es van revisant, ja sigui pel rector corresponent, que pot redactar un informe més o menys favorable, com també se'n fa menció en les visites pastorals, que el bisbe fa a les diverses parròquies. Segons sia aquesta declaració, es pot anar renovant o no la seva llicència al llarg del anys, com consta en aquestes dues anotacions de la parròquia de la Pobla de Claramunt:

*En la Casa de Guarro que dista media hora, hai oratorio, el que visitó por comision Dn. Fco. Varneda Rtor. de Vallbona, y habiendo hecho relación que estaba decente y provisto de ornamentos y habiendo el Dueño presentado el breve y licencia para su uso, se decretó su continuacion.*¹²⁹

Molts anys més tard, havent ja canviat el titular de la fàbrica, es menciona la permanència d'aquest oratori, tot i que li manca l'aprovació del bisbat: "*Casa Guarro de Bartolomé Costas en medio de la casa, concesion pontificia de Pio IX 24 de mayo de 1867. No se halla provisto de la Aprobacion del Prelado Diocesano.*"¹³⁰

El procés seguit pels diversos oratoris sol ser similar. Canvis relacionats amb els permisos de culte i celebracions religioses, faran que, en general, la seva funció quedi reduïda o suprimida. Per altra banda, en l'aspecte formal i material, molts d'ells es veuran afectats per les modificacions i ampliacions de les fàbriques, que poden perjudicar aquestes estances, fins al punt que alguns oratoris desapareixen totalment com a tals i el seu espai es dedica a altres menesters.

¹²⁸ Relacions completes dels diversos objectes i elements, amb la descripció dels seus materials es poden consultar a diversos inventaris de l'apèndix documental.

¹²⁹ ADB. Visites Pastorals any 1778. Llibre 87, f. 44.

¹³⁰ ADB. Elencos 16, f. 241 (28 de gener 1921).

2. Relació d'oratoris documentats o localitzats

Cronològicament la construcció d'oratoris en molins paperers s'ha pogut documentar a partir de 1776 i, com ja s'ha mencionat, és entre aquest últim terç del segle XVIII i principis de XIX, quan aquest fet es dóna amb més intensitat, coincidint amb una etapa d'enfortiment i expansió de la indústria paperera comarcal, etapa definida com "*la maduresa del sector*", en paraules de Gutiérrez i Poch,¹³¹ que podria comportar alhora una progressió social de la qual l'arranjament de l'habitatge i la disposició d'oratori en serien un clar exponent.

Més avançat el segle XIX es troben referències relatives a ampliació d'atribucions o canvis de titularitat d'alguns dels oratoris ja existents, i només en una ocasió hi consta la sol·licitud per a un nou establiment (a Gelida, 1848). A partir d'aquesta data es poden trobar breus notes en els informes de visites pastorals a les diverses parròquies, però es fa patent que aquesta manifestació religiosa i social deixa de tenir el significat anterior, al mateix temps que es constata un cert deteriorament d'alguns oratoris, que, progressivament, arribarà fins a la pròpia desaparició material de molts d'ells.

	Nom del molí¹³² i localitat	Nom personal¹³³	Data¹³⁴ documental
1.	<u>Ca l'Anton</u> Capellades	Antonio Ferrer y Pons	<u>1797</u>
2.	* <u>Cal Farreras</u> Capellades	Josef Farreras y Lluciá Josefa Ferrer Fill i nora: Mariano Farreres Theresa Jover	<u>1801</u>
3.	<u>M.del Pas de l'Aigua</u> Capellades	[Romaní]	no consta
4.	<u>Cal Serra</u> Capellades	Juan Serra	<u>1800-01</u>

¹³¹ GUTIÉRREZ i POCH. Miquel: *Full a full. La indústria paperera de l'Anoia...* L'autor situa aquesta etapa de consolidació de la producció paperera comarcal, entre el 1775 i el 1815. pp. 123-127

¹³² Si el nom del titular no és el mateix del molí, es fa constar el que es coneix tradicionalment.

¹³³ S'utilitza la grafia que apareix a la documentació.

¹³⁴ La data subratllada és la de *constitució d'oratori*. Les altres dates corresponen a referències documentals diverses; totes elles provenen del fons documental de l'Arxiu Diocesà de Barcelona. Amb (*) els dos oratoris estudiats.

5.	<u>*Cal Ramonet</u> La Torre de Cl. (la Torre Baixa)	Raymundo Romaní	<u>1795</u>
		Francisco de A. Romaní y Ferrer Teresa Romaní y Miró Pares: Raimundo Romaní Maria Romaní y Ferrer	1798
		Francisco Romaní y Ferrer Teresa Miró Fill: Ramon Romaní y Miró	1827
6.	<u>Cal Guarro</u> La Pobla de Cl.	Francesc Guarro y Fontanellas Maria Guarro y Romaní	<u>1776-77</u>
		Casa de Guarro	1786
		Juan Guarro y Fontanellas	1796-97
		Juan Guarro y Marí Dorotea Guarro y Serra	1817
		Casa Guarro Casa Guarro de Bartolomé Costas	1891 [1921]
7.	<u>Casa Tort</u> La Pobla de Cl.		1778
	[Cal Tort] La Pobla de Cl.	José Torra y Enrich	1844
8.	<u>Can Cundo</u> Carme [Orpí]	[Facundo Mas]	[1921]
9.	<u>Molí d'en Vinyals</u> Terrasola	Pablo Viñals	<u>1796</u>
		Pablo Viñals y su madre D ^a Josefa Viñals	1815
10.	<u>Molí Vell</u> Gelida	José Guarro y Calbet	<u>1848</u>
11.	Cal Batlle La Torre de Cl.	Francesc Batlle	1939

Pel que fa a la seva evolució i a l'estat actual dels oratoris citats, disposem de dades variables, segons coneixement personal i informacions més o menys recents, que sintetitzem a continuació, seguint el mateix ordre establert.

1. L'oratori de Ca l'Anton es va mantenir fins entrada la segona meitat del segle XX. Els possibles vestigis del mateix van desaparèixer juntament amb l'enderrocament del propi edifici a inicis dels anys noranta. Com a testimoni extern es va mantenir fins al final una creu metàl·lica situada al pinyó davanter de l'edifici principal.

2. L'oratori de Josep Farreras manté l'estructura original de 1801 i la mateixa decoració mural, amb petites alteracions produïdes pel pas del temps. L'altar central i els petits cossos laterals són també els inicials; no així l'escaparata ni la imatge principal, aquesta molt posterior. (Estudi monogràfic 2.3.1).

3. De l'oratori establert al molí del *Pas de l'Aigua* (fàbrica Romaní o Cal Violant), no coneixem la data ni l'expedient de concessió. Sabem de la seva existència per referències familiars i algunes notes documentals. Així, l'any 1880 consta l'arranjament de la capella, la reforma de l'altar i l'adquisició d'un retaule, juntament amb la restauració de daurats i pintures, i la compra de dos àngels i d'alguns objectes de culte.¹³⁵ El local va desaparèixer amb obres de remodelació de la fàbrica, però l'altar es va cedir, a principis dels anys cinquanta del segle XX, a l'ermita de Santa Bàrbara, del proper barri de la Font de la Reina de Capellades, per reemplaçar el que va ser destruït durant la guerra civil. Recentment restaurat, és molt visitat en la festa titular.¹³⁶

4. Cal Serra no és un molí paperer, sinó una casa cèntrica de Capellades propietat del fabricant del mateix nom, que aquí va instal·lar el seu domicili familiar. Té unes condicions diferents als altres, ja que s'erigeix en un edifici adjunt a la casa, amb comunicació interna amb aquesta, però també amb accés independent i directe pel carrer. Des dels seus orígens consta com a

¹³⁵ MMPC. Arxiu Cal Violant: *Diario de los Hijos de Romaní y Tarrés. 1879-1880*. p. 123 i 256 (6 de febrer i 12 d'octubre de 1880, respectivament). Es tracta de breus notes, que donen poca informació de característiques i autors de les obres, excepte els dos àngels citats, comprats a Casimiro Luchesi. Aquest, conegut com a "Pompeyo", era d'origen italià; establert a Barcelona, va destacar en la indústria de motlles de guix. Va morir el 1891. (La Vanguardia, diumenge 15 de novembre de 1891, p. 4).

¹³⁶ Santa Bàrbara és el dia 3 de desembre; d'uns anys ençà, cas de ser laborable, la celebració tradicional es trasllada al diumenge immediat.

capella de la Mare de Déu del Pilar. Artísticament és d'un notable valor, principalment per alguns elements decoratius i els relleus escultòrics que inclou. Com a obra posterior, destaca el Sagrari realitzat per Josep Maria Jujol.¹³⁷ Els propietaris actuals mantenen aquesta capella en perfecte estat i cada any s'obre al públic per a la celebració de la festivitat de la seva patrona.

5. L'oratori de Cal Ramonet, amb llicència del 1795, va ser posteriorment reformat o decorat amb destacables composicions pictòriques, com acreditava la data de 1802 i el nom de l'artífex, *Josephus Dessen*, sobre l'arc de la porta. Aquest conjunt, després d'un temps de deteriorament progressiu, va desaparèixer totalment amb l'enderrocament general d'aquest edifici. Com a Cal l'Anton, el fet de disposar d'oratori es manifestava externament amb una creu situada al punt més alt del frontis principal, en aquest cas sobre un llarg eix de ferro, ancorat en una peanya de pedra. (Estudi monogràfic 2.3.2).

6. En dependències que es mantenen a l'interior de l'antiga fàbrica de Cal Guarro, encara es troba el local de l'oratori, tot i que només se'n conserva l'estructura general i fragments de les pintures murals, en estat precari. Aquestes pintures són posteriors a la data de llicència (del 1776), i foren realitzades el mateix any i pel mateix autor (el nom d'aquest amb lleugeres variants) que les de l'oratori anterior, com es constata a la part inferior de la pintura que presideix l'arc del portal: *Joseph Dessein Pintor* i, a l'altre costat: *Anno 1802*. Situat al fons de l'habitatge, disposa de dues finestres a l'exterior, distribuïdes a banda i banda de l'espai on hi hauria l'altar. Segons Gavin aquest oratori tenia l'advocació de *La Mare de Déu de les Aigües*.¹³⁸

7. Del molí de Cal Cundo hi ha una breu nota en un qüestionari diocesà de 1921, informant que està en bon estat, situat al primer pis de la casa i citant com a data d'origen o de renovació de llicència el 24 de maig de 1867.¹³⁹ Aquest edifici paperer, situat en terme d'Orpí, ja no existeix com a tal.

¹³⁷ COAC. Fons Jujol. Can Serra. Capellades. Documentació de l'any 1946.

¹³⁸ GAVIN, Josep M.: *Inventari d'esglésies. Anoia-Conca de Barberà*. vol. 16. Valldoreix: Arxiu Gavin, 1984, p. 171.

A l'inventari que pren Joan Guarro i Fontanellas, l'any 1794, en aquest oratori hi consta: "*Un altar de Escultura dorat en lo qual se encontran tres Ymatges de escultura doradas, la una de la Concepció, altre de S^t Andreu Avelino, y altre de Sant Fran^{co}. de Paula*". També s'hi troba una imatge del Sant Crist i relíquies de Santa Llúcia i Sant Andreu Avelino, dintre d'un reliquiari daurat, a més de diversos ornaments, objectes de culte, altres elements i mobiliari.

¹³⁹ ADB. Elencos 16. Carne. IV Oratorios Privados. f. 57.

8. Cal Tort disposa d'una capella, no d'un oratori, ja que ocupa un petit edifici exempt. Situat a la part superior del conjunt industrial, la seva funció actual és pròpiament de magatzem, flanquejat per dos locals posteriors que desdibuixen el seu origen. Sota l'advocació inicial de la Mare de Déu del Roser, sembla que posteriorment va rebre també el nom de Capella de Sant Miquel.¹⁴⁰

9 i 10. Els oratoris del Molí d'en Vinyals i del Molí Vell no es localitzen estrictament a la zona paperera objecte d'estudi, sinó a la comarca de l'Alt Penedès –a Torrelavit i Gelida, respectivament. Amb tot, es tenen en consideració referències concretes dels seus expedients, per la seva proximitat i per pertànyer a establiments paperers de la conca de l'Anoia.

11. Finalment, tot i tenir un origen molt més tardà, cal considerar l'oratori semipúblic o capella de Cal Batlle, per situar-se a l'interior d'un establiment paperer, ja que ocupava un local al costat de l'entrada superior del molí conegut anteriorment com a Ca l'Almirall. Establert o renovat el 1939, durant molts anys va funcionar com a delegació de la parròquia de la Torre de Claramunt, amb la celebració de la missa dominical i altres serveis religiosos per al veïnat de la Torre Baixa, allunyat d'aquella. Posteriors canvis generals i reformes de la fàbrica van ocasionar primer la supressió de les seves funcions i, finalment, la pèrdua de la pròpia capella, cap a l'últim terç del segle XX.



151. Fragment de pintura mural de l'oratori de Cal Guarro

¹⁴⁰ GAVÍN i BARCELÓ, Josep M.: *Inventari d'esglésies. Anoia-Conca de Barberà*. Vol.16, p. 173.

A l'inventari pres per Anton Tort, l'any 1771 consta com a "capella de Nostra Señora del Roser", separada però pròpia dels molins de la casa de Tort. Disposa d'altar i d'ara, una imatge de la Mare de Déu del Carme, una petita creu "de fusta de brasil" i diversos objectes de culte, molts d'ells situats a la sagristia, on també hi ha varietat d'ornaments i algun moble.

2.3. Anàlisi específica. Components formals i plàstics

Si bé, com s'ha anat mencionant, les referències documentals són nombroses pel que fa a aspectes i tràmits administratius i religiosos, no així les que podrien fer menció de qüestions materials concretes: condicions d'emplaçament, distribució d'elements i ornamentació dels oratoris. En general, bona part d'aquestes manifestacions restaven en l'anonimat o, en tot cas, rarament s'han conservat els noms dels artífexs dels diversos components: local, altar, imatges, pintures murals, etc.

L'observació directa i el recull gràfic i documental corresponent, permeten l'estudi de dos oratoris concrets, conèixer la seva disposició arquitectònica i els principals aspectes artístics, amb la representació plàstica i les mostres decoratives originals.

2.3.1. Oratori de Josep Farreras (*Cal Farreres*)¹⁴¹

L'origen d'aquest oratori es troba documentat a inicis del segle XIX, en tres registres diferents i consecutius. En resposta a una sol·licitud prèvia, que no es recull, el dia 12 de març de 1801 el vicari general de la diòcesi fa comissió al rector de Capellades perquè visiti l'oratori privat que es troba construït a la casa de Josep Farreras i Teresa Jover, i informi si és conforme a les disposicions canòniques, separat i independent d'altres estances i assortit d'ornaments i de tot el necessari per a la celebració de la missa.¹⁴²

En resposta a l'anterior requeriment, i després de la seva visita personal, el rector de Capellades informa favorablement el dia 16 següent, fent constar que l'oratori citat ocupa un espai propi, no compartit amb altres usos domèstics i es troba “*decentemente adornado, surtido de todo lo necesario para el Stº Sacrificio de la Missa, y todo rico y magnifico: de suerte que lo hallo muy religiosamente compuesto, y arreglado a disposiciones canonicas.*”¹⁴³

Finalment, el 26 del mateix mes de març, fent referència a la prèvia Concessió Pontifícia d'oratori privat, donada pel Papa Pius VII a Roma el 10 de gener del mateix any, el vicari general, per mandat del bisbe de la diòcesi de Barcelona,

¹⁴¹ Aquest oratori es manté en el seu emplaçament original, dins l'habitatge de la fàbrica que des de la segona dècada del segle XX es coneix com a Cal Munné.

¹⁴² ADB. *Gratiarum 1799-1801*, f. 426.

¹⁴³ *Ibidem*, f. 426.

confirma l'aprovació de l'oratori i atorga llicència de celebració de missa, amb determinades condicions i limitacions que es detallen minuciosament. En els tres escrits hi consta la mateixa titularitat, Josep Farreras i la seva esposa Josefa Ferrer. En l'últim es dóna permís perquè: “*en caso de hallaros ausentes o impedidos*” puguin també fer celebrar missa “*vuestro primogenito Mariano Farreras y su consorte Theresa Jover*”, sempre, però, que visquin a la mateixa casa que els titulars, o sia, “*haciendo ellos comun habitacion con vosotros*”.¹⁴⁴

Aquesta última, a la mort del seu marit, pren inventari del molí paperer propi on, en l'oratori de la casa s'hi troba: “*Un Quadro de la mort de Sant Joseph, quatre candeleros de fusta platejats, tres estovalles, una ara, las canadellas ab son plat y Labavo, una calaixera ab un Alba, un amito, una cassulla de mitja tapiseria ab flors y galons de or fi, altre cassulla de satí morat, altre de Domás negre, un calse de plata sobre dorat ab dos purificadors y dos corporals.*”¹⁴⁵

Al llarg dels anys i amb canvis de propietat i de normatives religioses, la funció de l'oratori i el seu contingut van anar variant. Actualment no disposa d'ornaments, ni tampoc imatges ni peces de culte antigues, a excepció de l'ara i de l'altar, però sí que manté les pintures murals originals i aquest espai es presenta, com en els seus inicis, “*decentemente adornado, circuido de paredes, separado de todos usos domésticos*” i, fins i tot, pel seu agençament i elements, es pot considerar encara “*religiosamente compuesto*”.

En una ressenya força recent, aquest oratori es menciona sota l'advocació de Sant Isidre i l'Esperit Sant.¹⁴⁶ De la primera atribució no en queda record material ni s'ha trobat altra indicació que hi faci referència, però la segona es fa evident en la pintura central superior, com es veurà en l'estudi següent.

Està situat en un espai a l'esquerra de la sala principal, per on té l'entrada. Sobre la porta, una petita obertura ovalada intercomunica els dos àmbits. A banda i banda d'aquesta, i en la seva part interior, hi consta la data de construcció, 1801.

¹⁴⁴ ADB. *Gratiarum 1799-1801*, f. 430-431.

¹⁴⁵ AHCI. Not. Igualada: Josep Mas y Torelló. Manual 1816, f. 255. Inventari de Teresa Farreras i Jover.

¹⁴⁶ GAVIN, Josep M.: *Inventari d'esglésies. Anoia-Conca de Barberà*. vol. 16. Valldoreix: Arxiu Gavin, 1984, p.111.



152. Oval superior i data



153. Obertura de pas a la sagristia

L'espai, de reduïdes dimensions, es distribueix en dos sectors: l'oratori pròpiament dit i un annex a l'esquerra a manera de petita sagristia. Una obertura a l'envà de separació, acabada en forma d'arc multilíneal, comunica les dues estances.

El local principal, de planta rectangular, té unes dimensions de 2,40 m. d'amplada per 3 m. de fons, i un màxim de 2,94 m. d'alt. La sagristia ocupa un petit espai de 1'34 m. d'ample per 2'24 de llarg.

L'altar de fusta ocupa la part frontal en la seva totalitat. El cos central del mateix, més avançat, sobresurt també en altura. La seva superfície plana es complementa amb un cos de dos graons, igualment de fusta, que presideix el conjunt. La imatge actual és una Verge del Pilar, de proporcions especials, ja que es va encarregar als anys cinquanta del segle XX a mida de la vitrina que la conté. Aquesta té més antiguitat, però no conservava la imatge original.

La part central de l'altar ocupa un espai de 1,52 m. d'amplada, per 1,65 m. de fondària, amb la graonada descrita.



154. Conjunt: altar i imatge

Els dos cossos laterals, de petites dimensions -0,44 m. cada un- perllonguen la part central, a banda i banda de la mateixa, fins a la paret. Tot el conjunt, situat sobre una tarima avançada de fusta, està pintat amb motius ornamentals: imitació de marbre, estuc, sanefes.... El frontal d'altar mostra una forma esfèrica, de color més viu i destacat, dins d'un rectangle que l'emmarca i dues sanefes verticals que ressalten lateralment el conjunt.

El sostre i les parets laterals estan decorats amb pintures murals. Motius merament ornamentals ocupen bona part d'espai i, dintre d'una marcada austeritat i un discret cromatisme, ofereixen aspectes interessants. Molts fragments d'aquestes pintures s'han anat descolorint o desdibuixant amb el pas dels més de dos-cents anys d'existència, però aquest procés de deteriorament sembla actualment poc actiu i la majoria de motius i formes són ben visibles.

La volta que cobreix l'oratori mostra un espai central limitat per les arestes que marquen sectors triangulars laterals ressaltats per fines sanefes. La representació principal superior ofereix una imatge de l'Esperit Sant, en forma de colom, d'una gran ingenuïtat i expressivitat. Aquesta figura, amb les ales esteses, mostra la part inferior del cos entre raigs daurats, envoltats de núvols que tanquen l'espai circular.



155 i 156. Conjunt i detall central de la decoració superior

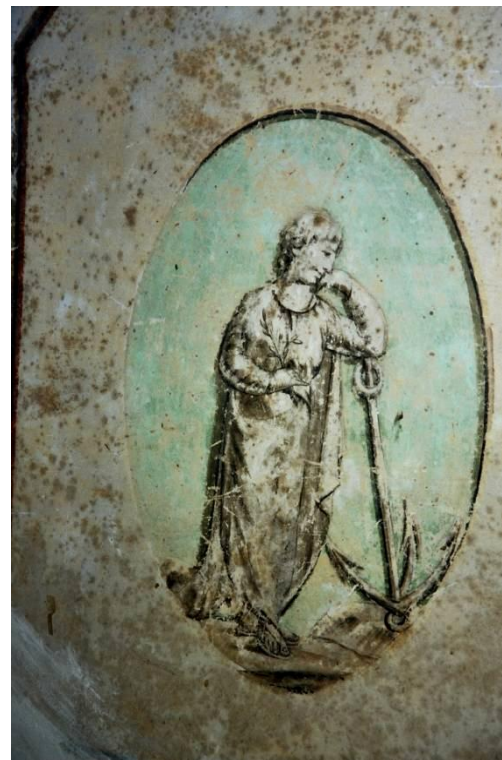
A les parets laterals es representen les tres virtuts teològals, per mitjà de figures femenines amb els corresponents detalls al·legòrics. A la dreta vénen representades la Fe i l'Esperança i a l'esquerra la Caritat. La mateixa

composició es repeteix en els tres plafons: un oval que inclou la figura, externament delimitat per un marc quadrat, amb dues greques laterals de tota l'alçada de la paret que distingeixen i ressalten la composició. Les figures van dibuixades amb un traç fosc que ressegueix tot el seu perfil i marca els principals detalls, en tons sèpia i contrast fosc/clar. El fons, dintre de l'oval, mostra el color verd original, actualment molt destenyit. Una triple línia de colors carmí, negre i marró recorre, formant angle, dos dels quatre costats del marc quadrat.

La primera virtut, la Fe, està força desdibuixada, però es poden captar encara els seus principals detalls. La cara, poc marcada, es mostra de perfil mentre que el cos està de front. Amb la mà dreta sosté un quinqué, al·legoria a la llum de la fe, i té una creu a la mà esquerra, recolzada sobre un petit pilar. El conjunt mostra una certa rigidesa.



157. Fe



158. Esperança

L'Esperança és la figura més nítida, de dibuix i de color. Una detallada àncora de grans dimensions i una branca d'olivera caracteritzen aquesta virtut. Els plecs de la túnica, la disposició del cos i un cert somriure en l'expressió, li donen una imatge més afable i natural.



159. Caritat

L'última composició, situada a la paret lateral esquerra, al costat de l'accés a la sagristia, presenta un grup de tres figures infantils acollides per la Caritat; una d'elles sostinguda en braços i dues sota el seu mantell, obert en senyal de protecció. La cara de la figura principal està força desdibuixada. El mantell i els dos nens que s'hi refugien denoten un caràcter dinàmic, de lleu moviment. A la part inferior apareix, tot i que il·legible, la signatura de l'autor.

Una triple motllura al llarg de les parets laterals marca la separació entre aquestes i la volta superior.



160. Motllura i motius geomètrics superiors



161. Detall interior del pany de la porta

La porta mostra, des de l'interior, la tanca amb el guardapany de ferro original, de mida considerable. A la sagristia, coberta amb volta d'aresta, destaca al fons una petita arcada cega de mig punt.

En conjunt, aquest oratori manté actualment els principals trets de la seva estructura i decoració originals. La composició general, la disposició dels diversos elements i alguns motius ornamentals geomètrics, li donen un marcat caire neoclàssic, dintre d'una senzillesa i sobrietat manifestes.

2.3.2. Oratori de Ramon Romaní (*Cal Ramonet*)¹⁴⁷

El molí conegut com a *Cal Ramonet*, tenia una importància destacada per la seva antiguitat, dimensions i tipologia específica, que incloïa una ampliació a l'entorn d'un gran pati interior adjunt a l'edifici principal. Situat a la riba dreta del riu Anoia, en el barri de la Torre Baixa, del terme de la Torre de Claramunt, però més proper a Capellades que al nucli central del seu municipi, va perdurar des de mitjans del segle XVIII fins el 2009, quan va ser enderrocat.

Al seu interior s'hi trobava un oratori, que tenia el seu origen a finals del segle XVIII. L'expedient de sol·licitud i autorització del mateix, així com alguns tràmits d'actualització posteriors, forma un conjunt documental força nombrós i de gran interès. Ja la sol·licitud inicial, del 1795, ofereix aspectes especials, i el seu autor, Ramon Romaní, es presenta com a *Fabricante de Papel Blanco*, com és habitual, però aquí a més, com a "*familiar del Santo Tribunal de la Inquisicion*". Al llarg del seu escrit enumera una sèrie de circumstàncies ambientals i personals molt detallades, que avalen i justifiquen la seva petició de poder fer celebrar missa en l'oratori particular que ja té construït: en primer lloc, la distància que hi ha entre la casa i el temple (tres quarts d'hora fins a la "Yglesia Sufragania" de la Torre de Claramunt, i una mitja hora fins a la Parròquia de la Pobla de Claramunt). Per anar a aquesta, més propera, "*debe travesarse dos veces la Riera nombrada Noya, que diferentes ocasiones se hace intransitable, sin poderse vadear, por la abundancia de agua que acostumbra llevar, singularmente en los tiempos de Ynvierno.*"¹⁴⁸ A més, per la seva edat i la de la seva consort (majors de seixanta anys) i per problemes de salut que detalla, moltes vegades tenen impediment per caminar i assistir a missa dominical. Fa constar la bona conducta que tant ells, com els seus fills, observen. I, finalment, exposa que, pel fet de mantenir germandat amb els Pares Caputxins, aquests freqüenten la casa, i el fet d'obtenir permís d'oratori, permetria que "*se pudiese celebrar en el mismo, en el tiempo de su transito dicho St. Sacrificio.*" Remarcant, però, que de cap manera es vol perjudicar els drets i prerrogatives

¹⁴⁷ Al segle XX, també anomenat Cal Mora, pel cognom de l'última família paperera que va residir en aquesta fàbrica.

¹⁴⁸ ADB: *Oratoris varis* n° 38, 1795. 9ª. Sol·licitud de Ramon Romaní. 29 de juliol 1795.

de l'església i parròquia corresponents. La resposta a aquesta sol·licitud, que possiblement seria afirmativa, no hi consta directament.

Tres anys més tard, la llicència per poder fer celebrar la missa, es concedeix a Francesc Romaní i Ferrer, fill de l'anterior, i esposa, tot i que als pares se'ls manté la mateixa facultat.¹⁴⁹

La continuïtat d'aquest oratori es confirma en un nou expedient de l'any 1827, en el qual Francesc Romaní fa les tres sol·licituds següents: que el seu germà gran, Josep Romaní, caputxí, pugui "*celebrar la Sta. Misa por sí sin necesidad de orador*". També demana que el seu fill, Ramon Romaní i Miró, quedi facultat per poder fer celebrar la missa, en cas d'absència dels seus pares, i, finalment, que es prorrogui "*el privilegio de poder celebrar tres misas el dia del Titular de su oratorio*"¹⁵⁰, que era Sant Ramon Nonat.

Posteriorment, van disminuint les referències documentals. Sigui quina sigui la seva evolució i vigència en relació a les prerrogatives de culte, aquest oratori va mantenir llarg temps la seva presència, envellint conjuntament amb l'edifici paperer. Malauradament, després d'un lent i continuat procés de deteriorament, aquest testimoni bicentenari d'una singular manifestació social, religiosa i artística, ha desaparegut totalment, al mateix temps que el conjunt edificat (enderrocat el setembre de 2009). Per tant, el seu coneixement actual ja no és factible. Aquest breu estudi, basat principalment en l'observació personal i la informació recollida fa ja algunes dècades, pot ser un testimoni de la seva existència

L'oratori ocupava una estança situada al costat de la sala principal de l'habitatge, per on hi tenia l'accés, localització habitual en molins i masies que disposaven d'aquesta estança. De forma gairebé quadrada, el seu interior estava revestit per un conjunt de pintures murals, ornamentals i descriptives, de gran interès.¹⁵¹

¹⁴⁹ ADB. Gratiarum 1795–1798. (90) f. 764-765.

¹⁵⁰ ADB. Oratorios 3. 1824-1827. N° 8. Aquestes peticions, signades per Francesc i Ramon Romaní, pare i fill, el 4 d'agost de 1827, tindran la pertinent resposta afirmativa el dia 11 del mateix mes.

¹⁵¹ Per al seu estudi disposem d'un conjunt de fotografies realitzades personalment l'agost de 1979 que, actualment són dels pocs testimonis que resten d'aquest oratori i ens permeten descriure en present aquesta singular manifestació plàstica.

Aquestes pintures, datades el 1802, exemplifiquen la vida de Sant Ramon Nonat, i hi consta el nom del seu autor, Josephus Dessen. El conjunt pictòric, distribuït en cinc grans escenes laterals i un parell de seccions superiors, configurava un fidel retrat de la llegendària vida d'aquest sant, mostrant de forma detallada les etapes més significatives de la mateixa.¹⁵²

La seqüència narrativa, ordenadament disposada, comprèn les composicions següents, analitzades per mitjà de les imatges inèdites adjuntes, que posen de manifest la successió temàtica i alguns dels principals detalls decoratius.

a). Segons la tradició, Sant Ramon va ser extret del si de la seva mare ja difunta (*no nat*). L'escena mostra l'interior de la seva cambra. Un dels personatges masculins sosté el nen en braços i l'altre –es deia que era el senyor de Cardona, familiar seu- mostra la daga que ha fet possible el seu natalici. Aquest fet s'esdevé a la població de Portell. (Actualment dins el municipi de Sant Ramon, comarca de la Segarra).



162. Naixement de Sant Ramon

b). A l'escena següent, sent un jove pastor, Ramon s'apropa amb el seu ramat a una ermita, on dona mostres de la seva devoció a la Verge, a qui considera com a la mare que no ha conegut, i li ofereix una corona de flors. Aquesta composició mostra un paisatge amb plantes i animals en el pla terrenal, on

¹⁵² Per a aquest coneixement s'han consultat alguns llibres religiosos. També s'ha obtingut informació directa en la visita al Santuari de Sant Ramon i a la capella de Sant Ramon Nonat de Portell, erigida, segons la tradició, al lloc de naixement del sant. Tot i la barreja de fets més o menys llegendaris, s'esmenta que va néixer el 1204 i que morí a Cardona el 31 d'agost de 1240. Un compendi biogràfic bàsic i clar es troba a: http://ca.wikipedia.org/wiki/Ramon_Nonat

també hi participen dos àngels, i un nivell celestial superior amb el tercer àngel, al fons, que contempla el conjunt. Tot ell manté una certa profunditat i perspectiva.



163. Pràctiques de devoció del jove Ramon

c). Sant Ramon professa a l'orde de la Mercè, fundada el 1218 per Sant Pere Nolasc a Barcelona, amb el propòsit d'alliberar cristians captius. Com a mercedari, segueix aquesta missió i fa diverses estades a l'Àfrica per tal de redimir presoners, sent, en alguna ocasió, ell mateix encarcerat i torturat. En una escena representativa de la seva intervenció, el sant i un altre frare se situen entremig dels captius i els seus opressors, dirigint-se a aquests amb actitud dialogant.



164. Redempció de captius

d). De retorn d'un dels seus viatges, i quan havia d'anar a Roma per a ser investit cardenal, Sant Ramon va morir al castell de Cardona. Segons la llegenda, el mateix Jesucrist li va administrar el viàtic, com apareix a l'angle superior esquerra de l'escena. En la part central es posa de manifest el desconsol terrenal dels personatges que acompanyen el Sant i l'actitud serena i pietosa d'aquest. Al fons, es representa el goig celestial, amb la companyia d'un cor d'àngels.



165. Mort de Sant Ramon

e). Tal i com explica la llegenda, no havent-t'hi acord sobre el lloc del seu enterrament –amb discrepàncies entre els senyors del castell de Cardona, el clero de Barcelona i els religiosos mercedaris- es va decidir col·locar el cadàver de Sant Ramon sobre una mula cega i seguir el seu lliure recorregut. Aquesta, després d'un llarg camí, va arribar davant l'antic convent de Sant Nicolau, al Portell, on, després de donar tres voltes, va caure morta.¹⁵³ L'escena narrativa mostra un paisatge muntanyós, amb el castell de Cardona al fons i la mula en primer terme, cap al final del seu recorregut. Tres personatges acompanyen el sant i, amb gestos expressius, semblen voler expressar la seva sorpresa i admiració per aquest prodigiós desenllaç.

¹⁵³ Aquí es va fer el mausoleu del sant i posteriorment, el gran santuari de Sant Ramon del Portell, popularment anomenat *l'Escorial de la Segarra*, per les seves característiques i grans dimensions.



166. Trasllet de les despulles de Sant Ramon

Aquestes cinc escenes principals vénen delimitades per un marc quadrangular i sanefes geomètriques situades horitzontalment, amb motius ornamentals variats. Diverses bandes verticals amb decoració floral completen i enriqueixen el conjunt.



167. Elements vegetals i decoratius



168. Motius eucarístics

Altres motius ocupen la resta d'espai, amb algunes escenes narratives complementàries i elements de caire ornamental. A la part central de la volta es

repeteix el tema eucarístic, amb la custòdia sostinguda pels àngels, la palma i la corona de roses.

A la part superior de la paret on hi ha la porta d'entrada, apareix la glorificació de Sant Ramon, que rep el capell de Cardenal de mans d'un mendicant i dues corones -espines i roses- de Crist i la Verge.

Sota d'aquesta escena, i en l'arc de la porta, hi ha una orla amb decoració floral, que inclou el nom del pintor, Josephus Dessen, i la data de 1802.



169. Exaltació de Sant Ramon



170. Autor i data

Com a resum, es pot manifestar que en el conjunt decoratiu d'aquest oratori es mostren escenes completes, amb colors variats i detalls precisos que fan més entenedor el relat. La seqüència narrativa té una plàstica expressiva i realista, amb tocs senzills i populars. En les figures es ressalta l'expressió de sentiments: dolor, devoció, consol, admiració, triomf... El vestuari és també variat i reflexa l'estament social dels diversos personatges. Sant Ramon apareix amb aurèola des del seu naixement i manté el protagonisme en totes les escenes. Els interiors mostren alguns detalls decoratius: distribució i colors del paviment, cortinatges, algun moble... i els exteriors tenen un caire bucòlic, d'una certa ingenuïtat.

El retrat d'alguns personatges, les seves expressions i també diversos detalls compositius del conjunt, mostren certes semblances amb les pintures d'exvots, aquí però, tant per les seves dimensions i el seu detallisme, com pel tractament pictòric, les escenes són molt més completes i elaborades. La disposició de les escenes i els motius que complementen el conjunt, es pot dir que responen de forma clara i adequada a la finalitat explicativa, i també ornamental, com a objectius principals.

