



UNIVERSITAT DE
BARCELONA

Els molins paperers

Origen, arquitectura, funció i evolució (Comarca de Capellades, 1700-1950)

Lourdes Munné Sellarès

ADVERTIMENT. La consulta d'aquesta tesi queda condicionada a l'acceptació de les següents condicions d'ús: La difusió d'aquesta tesi per mitjà del servei TDX (www.tdx.cat) i a través del Dipòsit Digital de la UB (diposit.ub.edu) ha estat autoritzada pels titulars dels drets de propietat intel·lectual únicament per a usos privats emmarcats en activitats d'investigació i docència. No s'autoritza la seva reproducció amb finalitats de lucre ni la seva difusió i posada a disposició des d'un lloc aliè al servei TDX ni al Dipòsit Digital de la UB. No s'autoritza la presentació del seu contingut en una finestra o marc aliè a TDX o al Dipòsit Digital de la UB (framing). Aquesta reserva de drets afecta tant al resum de presentació de la tesi com als seus continguts. En la utilització o cita de parts de la tesi és obligat indicar el nom de la persona autora.

ADVERTENCIA. La consulta de esta tesis queda condicionada a la aceptación de las siguientes condiciones de uso: La difusión de esta tesis por medio del servicio TDR (www.tdx.cat) y a través del Repositorio Digital de la UB (diposit.ub.edu) ha sido autorizada por los titulares de los derechos de propiedad intelectual únicamente para usos privados enmarcados en actividades de investigación y docencia. No se autoriza su reproducción con finalidades de lucro ni su difusión y puesta a disposición desde un sitio ajeno al servicio TDR o al Repositorio Digital de la UB. No se autoriza la presentación de su contenido en una ventana o marco ajeno a TDR o al Repositorio Digital de la UB (framing). Esta reserva de derechos afecta tanto al resumen de presentación de la tesis como a sus contenidos. En la utilización o cita de partes de la tesis es obligado indicar el nombre de la persona autora.

WARNING. On having consulted this thesis you're accepting the following use conditions: Spreading this thesis by the TDX (www.tdx.cat) service and by the UB Digital Repository (diposit.ub.edu) has been authorized by the titular of the intellectual property rights only for private uses placed in investigation and teaching activities. Reproduction with lucrative aims is not authorized nor its spreading and availability from a site foreign to the TDX service or to the UB Digital Repository. Introducing its content in a window or frame foreign to the TDX service or to the UB Digital Repository is not authorized (framing). Those rights affect to the presentation summary of the thesis as well as to its contents. In the using or citation of parts of the thesis it's obliged to indicate the name of the author.

III. ESTUDI MONOGRÀFIC

3. A MANERA D'INVENTARI	587
3.1. Àmbit de referència, procés i contingut	587
3.2. Qüestió de noms. Nomenclatura original i variants	590
- <i>Terminologia</i>	591
3.3. Estudi i ressenya individual	593
- <i>Riu Anoia</i>	593
- <i>Riera de Carme</i>	629
- <i>Rec de la Bassa de Capellades</i>	657
3.4. Síntesi global i conclusions	691
3.4.1. Categories tipològiques	695
3.4.2. Funció i grau de mecanització	699
3.5. Compendi final: visió actual del patrimoni paperer	704

3. A MANERA D'INVENTARI

Aquí se encuentran á cada paso molinos de papel muy bien situados; y esta es la parte de Cataluña donde más multiplicadas se hallan estas fábricas.

Alexandre de Laborde: *Itinerario descriptivo de las provincias de España y de sus islas y posesiones en el Mediterráneo.*

L'objecte a considerar és l'edifici paperer, que Laborde reconeix al seu pas per la comarca, bordejant l'Anoia, com a element de patrimoni industrial construït. Aplicant nocions generals establertes en l'anàlisi de l'arquitectura paperera, s'examina particularment cada molí paperer, individualitzant així el seu estudi i, alhora, confirmant les principals característiques dels diversos factors i components. Finalment, amb les dades obtingudes en l'estudi particular, es retorna al nivell general, mostrant una visió col·lectiva conjunta.

3.1. Àmbit de referència, procés i contingut

En total s'examinen i exposen les característiques de quaranta-sis molins. En la selecció dels mateixos se segueix el mateix criteri que regeix el conjunt d'aquesta tesi: els establiments paperers de la conca hidrogràfica del riu Anoia, dins els límits de la comarca del mateix nom que, com s'ha anat repetint, en sentit estrictament paperer, es coneixia com a comarca de Capellades.

Com a objectius principals s'han tingut en compte els següents: identificar tots els molins paperers comarcals i concretar-ne la localització; examinar les condicions constructives i les característiques tipològiques de cada edifici; constatar el seu estat i funció presents, obtenir material gràfic actual i recollir-ne d'anterior; resumir i exposar ordenadament les principals observacions i dades reunides; establir una síntesi comparativa a partir de les diferents situacions individuals i, finalment, consignar l'estat actual del patrimoni paperer.

El procés de treball es pot considerar distribuït en diverses etapes. Com a antecedent hem de mencionar la coneixença directa, per raons familiars i personals, de pràcticament la totalitat dels molins de Capellades i de molts dels d'altres poblacions. Junt amb el fet anterior, més o menys ocasional, l'interès per a aquest coneixement ha comportat observacions més sistemàtiques i la recollida de dades i fotografies des de fa temps. En tercer lloc, i de forma

destacada, cal mencionar el treball realitzat personalment entre els anys 2003 i 2005 per a la confecció de les fitxes d'inventari dels molins paperers de l'Anoia, estudi que s'emmarca dins el conjunt general de *l'Inventari del Patrimoni Industrial català*,¹⁵⁴ promogut pel Museu Nacional de la Ciència i de la Tècnica de Catalunya. Finalment, s'han contrastat i complementat dades anteriors, actualitzant i ampliant aspectes significatius del patrimoni paperer de cara al present recull.¹⁵⁵

La metodologia seguida inclou el recull previ d'informació documental i bibliogràfica, el treball de camp, amb l'observació directa i anotació de les característiques concretes de cada edifici, la informació oral de persones relacionades amb el mateix i la visita a l'interior de les instal·lacions.¹⁵⁶ També es registren les circumstàncies d'emplaçament i les condicions de l'entorn immediat. Tots aquests aspectes es complementen amb un recull fotogràfic: construcció, materials i elements, equipament, àmbit proper i proveïment d'aigua. La selecció d'imatges que s'inclou a cada fitxa, s'amplia a l'Apèndix gràfic.

Posteriorment es realitza la tasca de sistematitzar i ordenar la informació i les observacions recollides i fer-ne una selecció significativa, de cara a l'exposició de les principals característiques, a manera de fitxa d'inventari. La descripció de cada edifici comprèn, com a més significatius, els següents punts: nom o noms, localitat i línia hidràulica, situació, condicions d'accés i d'emplaçament, any o època d'origen, disposició i característiques de la construcció: estructura, forma de la planta original i dimensions aproximades, distribució i nombre de plantes, materials i elements, tipologia constructiva. A partir d'una breu ressenya històrica, s'exposa l'evolució industrial de les instal·lacions i el grau de mecanització assolit, mencionant, finalment, la seva funció actual i l'estat de conservació.

¹⁵⁴ La seva finalitat és ressenyar documentalment i gràficament els edificis industrials i els seus elements més destacats. En el corresponent treball de camp, l'autora ha rebut la col·laboració directa del Museu Molí Paperer de Capellades i l'assessorament de Miquel Gutiérrez i Poch. Al mateix temps s'ha comptat amb el suport del Centre d'Estudis Comarcals d'Igualada.

¹⁵⁵ Així, en aquest s'inclou informació de tots els edificis paperers, tant els existents com els totalment transformats i també els ja desapareguts, alguns d'aquests ben recentment.

¹⁵⁶ Els dos últims aspectes difereixen segons els molins; així, la visita interior només ha estat possible en divuit edificis. D'alguns dels altres, si bé no visitats recentment, en tenim coneixença d'ocasions anteriors, com és, per exemple, el cas del Molí Major, habitat molts anys per familiars directes.

L'estudi individual es presenta ordenat segons les tres línies que marquen els sistemes hidràulics, com a factors de distribució. Pel que fa als molins fluvials, si bé la seva totalitat pertanyen a la conca del riu Anoia, es fa una subdivisió dels mateixos.

En primer lloc, es consideren els situats en petites rieres dels inicis o del tram superior del riu, que inclouen un reduït grup de 4 molins. A continuació, es presenta el destacat conjunt -13 molins- emplaçats pròpiament al llarg del riu Anoia, en el que es pot considerar el seu tram mitjà, des de Vilanova del Camí fins a Piera.¹⁵⁷

L'altra línia, està formada pels molins de la riera de Carme que, des d'Orpí fins a la Pobla de Claramunt, on les seves aigües conflueixen a l'Anoia, reuneix l'important nombre de 13 edificis paperers.

Finalment, i fora de les línies hidràuliques anteriors, s'examina el notable conglomerat de molins paperers -16 en total- assortits de la deu d'aigua de la bassa de Capellades.

Es mencionen la totalitat de molins paperers de cada una d'elles, tot i que els edificis desapareguts es comenten de forma més breu. Els actualment encara existents s'analitzen més a fons, amb diferències, però, segons les particularitats que presenten, el grau de coneixement i la informació obtinguda. Les fotografies i altres imatges que s'adjunten es consideren de gran importància, ja que permeten contrastar i recuperar visualment informació significativa, i poden il·lustrar clarament canvis i transformacions, amb una apreciable funció documental.¹⁵⁸ Imatges més o menys antigues poden ser, en alguns casos, un testimoni fonamental d'elements o establiments perduts, en un procés accelerat de transformació o enderrocament de part d'aquest patrimoni.

A partir de l'estudi individual anterior, mitjançant un compendi comparatiu, és possible establir una síntesi del patrimoni industrial paperer comarcal. Els punts

¹⁵⁷ Aquesta línia, com ja s'ha mencionat anteriorment, continua més enllà de la comarca de l'Anoia, amb establiments paperers a Sant Sadurní d'Anoia, Subirats, Gelida i Martorell, on el riu Anoia desguassa al Llobregat.

¹⁵⁸ Com en el conjunt d'aquesta tesi, la majoria de fotografies en color són pròpies. La procedència de les altres es manifesta en cada cas. De tots els molins desapareguts disposem de fotografies que donen testimoni directe de la seva existència, excepte del molí d'en Fages, de breu activitat paperera.

a considerar es distribueixen en dos grups principals, segons facin referència a aspectes formals i estructurals o funcionals, atenent a pautes de classificació establertes. Així, en el primer grup s'inclou un compendi tipològic en relació a les condicions intrínseques de la construcció, principalment la planta general de la mateixa i la distribució de nivells en alçada, amb el corresponent nombre de *miradors*. La classificació funcional té en consideració l'evolució productiva de l'establiment i el grau de mecanització, com a factors determinants de la manufactura paperera.

Finalment, es recull globalment la situació present d'aquest patrimoni en dos aspectes significatius: en primer lloc, considerant l'estat físic o nivell de conservació del mateix i, segonament, tenint en compte la seva funció, segons l'aplicació i ús que se'n fa actualment, en la doble condició que li era pròpia, productiva i residencial.¹⁵⁹

3.2. Qüestió de noms. Nomenclatura original i variants

Com hem dit, l'objecte primordial d'estudi del present inventari és l'edifici paperer comarcal. Si el nombre de molins és considerable, cal indicar que la denominació dels mateixos és encara major, ja que la seva història centenària pot originar una pluralitat de noms i molts d'ells rebre, simultàniament o successiva, apel·lacions diverses, d'ús més o menys habitual. Així, la nomenclatura inicial pot variar al llarg del temps, ja sigui compartint el nom d'origen amb altres de posteriors o, fins i tot, quedar el primer anul·lat per algun d'aquests. Factors a tenir en compte en aquest aspecte són la continuïtat productiva del molí, els canvis de propietat o de raó social, el component residencial, el pes empresarial, fins i tot la situació i influència paisatgística i la relació i coneixement que uns i altres comporten per a la població propera, de tal manera que la memòria col·lectiva, familiar o personal, pot donar preponderància a un o altre nom, segons èpoques, tradició i costums. Algunes denominacions han persistit en el temps, d'altres actualment són pràcticament desconegudes. La seva procedència pot ser molt diversa i en ella s'inclouen

¹⁵⁹ Aquestes condicions poden ser canviants, tant pel que fa a l'estat de conservació dels edificis paperers com a la seva utilització; així, als darrers anys hem vist restaurar i donar nova ocupació a edificis molt deteriorats i, al contrari, se n'han derruït alguns de superiors i altres presenten una situació de perill o pèrdua imminent.

des de noms personals, a condicions d'emplaçament i característiques materials del propi edifici.

- *Terminologia*

És habitual l'ús de la partícula *cal* davant de la denominació específica, com s'utilitza per citar altres cases de residència o procedència.¹⁶⁰ En ocasions és més habitual la expressió completa de *molí de* o *del...* o indistintament. En conjunt, es pot fer una classificació segons aquests apartats.

1. Referències personals, generalment del propietari; en ocasions d'algun encarregat o balaire.

- Noms: Ca l'Anton, Cal Furtugós (Fructuós), Cal Ramonet, Cal Manel, Cal Cundo (*Facundo*), Cal Pere-Joan, Cal Federico, Cal Jeroni, Cal Madora (Ca l'Amadora)

- Cognoms: Cal Coca, Cal Font, Cal Guarro, Cal Romaní, Cal Farreras, Cal Castells, Molí del Boix, Molí del Serra, Ca l'Almirall, Ca l'Aumarió (*Almiralló*, com a diminutiu d'Almirall), Cal Tort, Cal Tortet, Molí del Fages, Cal Pau Vidal, Cal Marra, Cal Royo...

- Renoms o procedència: Cal Violant, Cal Roda, Cal Sapara, Cal Mata, Cal Marranxet, Cal Gats, Cal Marxandones, Ca l'Esquerrà...

2. Emplaçament de l'edifici (situació, terreny o localitat): Molí de la Plana, Molí del Pas de l'Aigua, Molí de Rigat, Molí de la Boixera, Molí de Cap d'en Pont, Molí de Carme, Molí d'Orpí, Molí del Turo,¹⁶¹ Molí del Badorc, Molí de Vallbona.¹⁶²

3. Característiques de la construcció o de la producció (color, dimensions, antiguitat, producció pròpia o manufactura precedent): Molí Blanc, Molí Xic, Molí Major, Molí Vell, Molí Nou, Molí de la Fàbrica Nova, Molí de l'Estrassa, Molí de la Vila, la Molina...

¹⁶⁰ Com a contracció del mot *ca* (casa) i l'article *el*, que a la zona és més usual que la partícula *can* (de *ca* més *en*).

¹⁶¹ En aquest cas, pot fer referència a la partida de terra on es trobava el molí i, també, a la pedra de *turo* com a material de construcció.

¹⁶² Els dos últims pertanyen al municipi de Cabrera d'Igualada, però reben el nom del barri o poble per on tenen l'accés.

4. Denominacions extingides, només en queda referència documental: Molí dels Àlbers o del Pasqual dels Andayos, (Molí Xic), Molí del Pasqual del Mas Vidal (posteriorment, s'hi edificarà el molí del Pau Vidal).

Aquestes denominacions no tenen totes la mateixa vigència i es donen substitucions, algunes ja a finals del segle XIX però, principalment, al segle XX, segons canvis en la propietat, amb noves empreses que ocupen antics molins i els transmeten el seu nom. Aquesta substitució pot ser individual, un sol edifici, o conjunta, si es dóna l'ocupació de diversos molins propers per una mateixa indústria. Així passa, per exemple, amb el grup de molins de Cal Castells, Cal Mata i Cal Sapara unificats per l'empresa Vilaseca, o el nucli de Cal Batlle, que va reunir els de Cal Pere-Joan, Ca l'Almirall, Cal Tortet i la Molina.

Alguns dels noms o renoms personals, totalment relacionats amb el factor residencial, poden reaparèixer successivament en diversos molins, segons itineraris familiars d'ocupació dels mateixos, o anar desapareixent a mesura que el molí paperer perd la funció d'habitatge. En determinats casos, però, se'n manté memòria llarg temps, inclús més enllà de la desaparició física de l'edifici original i de la seva substitució per posteriors construccions i canvis de propietat.¹⁶³

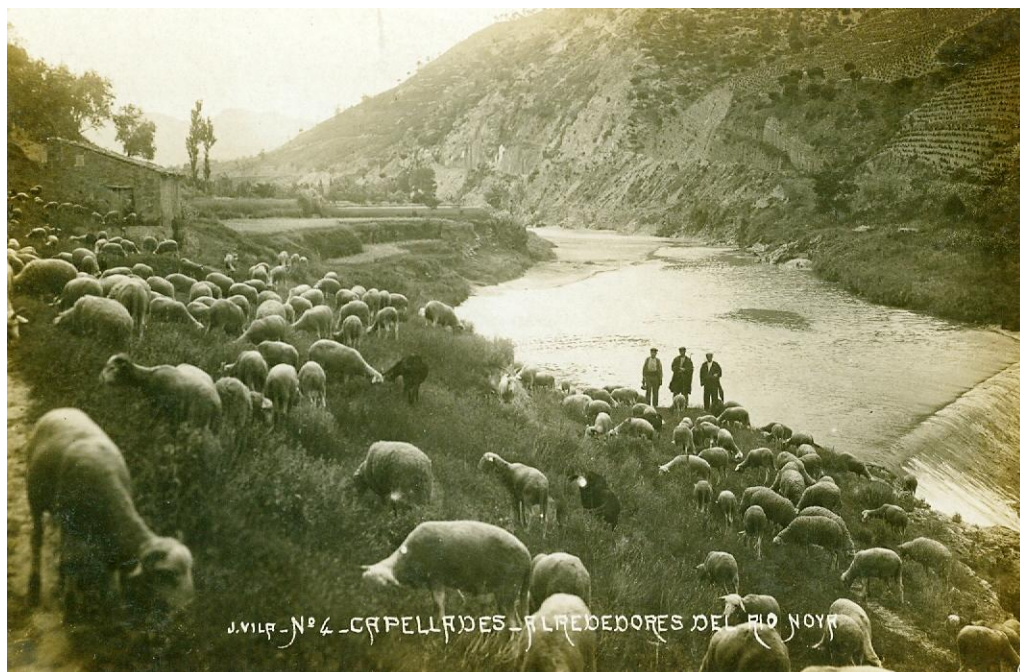
Resumint, d'un antic nom inicial es pot passar posteriorment a altres denominacions, coexistent o no en certes èpoques, fet que ocasiona una terminologia diversa i variable, que pot oscil·lar o modificar-se fins i tot segons el grau de coneixença i preferències particulars o familiars. Finalment, les fàbriques que actualment encara mantenen l'activitat productiva es coneixen freqüentment pel nom de l'empresa o raó social vigent.

En aquest estudi es procurarà mencionar en primer lloc el nom original de cada molí o el més conegut, i també les possibles variants posteriors, reunint així la superposició de noms que han tingut determinats molins al llarg del temps.

¹⁶³ Així succeeix amb el nom de Cal Sapara que, després d'haver estat reedificat totalment per dues vegades, encara es menciona sovint per aquest nom original i, ocasionalment, aquest s'utilitza també en un sentit ampli com a conjunt fabril de la mencionada empresa Vilaseca.

3.3. Estudi i ressenya individual

EL RIU ANOIA I RIERES SUPERIORS



El riu Anoia al seu pas per Capellades. A la dreta, vista parcial de la resclosa que inicia el rec dels molins paperers del Pas de l'Aigua (FDF)

Identificació

NOM/S: CA L'AMADORA (*Cal Madora*)

ANY O ÈPOCA D'ORIGEN: s. XVIII

MUNICIPI: Copons

LÍNIA HIDRÀULICA: Riera Gran (Anoia -1/4)

SITUACIÓ, CONDICIONS D'ACCÉS I ENTORN: De fàcil accés, ja que es troba situat dintre el nucli urbà de Copons, al carrer del Raval, abans de començar l'anomenat "camí de les basses", i a certa distància de la riba esquerra de la Riera Gran, tributària de l'Anoia.



Façana principal i portal d'accés (2005)



Data de construcció



Detall del ràfec

Disposició i característiques constructives

L'edifici paperer està unit a la casa senyorial de *Cal Madora*, formant una façana en certa manera unificada, però cada edifici té característiques pròpies i diferenciades. Sobre el portal principal de la part del molí, hi consta la data de 1702, mentre que la casa adjunta és posterior, amb data de 1801 a la llinda del balcó central.

La façana principal confronta amb el carrer i la posterior disposa d'un terreny adjunt marcat per una tanca de pedra, i camps de conreu a l'altra banda de la mateixa.

La construcció més antiga externament presenta una planta rectangular irregular, amb un sortint a la part dreta. En alçada inclou tres nivells més soterrani. El material de construcció és la pedra pròpia de la zona que, tallada irregularment, forma els murs. Té la teulada a dues vessants, amb el carener paral·lel a la façana principal, recorreguda per un ràfec de dimensions considerables.

Tot i el seu origen com a molí fariner, la posterior transformació en paperer va deixar la seva empremta en l'edifici, que es manifesta en el rengle de "ventanes" del pis superior



Ventanes del mirador

Ressenya històrica

La seva funció original va ser la de molí de gra, formant part del nombrós grup de molins – fariners o drapers- del terme de Copons. Reconvertit en paperer al segle XVIII, va tenir una curta vida productiva en la manufactura de paper a mà, i posteriorment va passar a altres sectors d'activitat, sent de nou molí fariner al segle XIX i de guix a principis del XX.

Rep el nom d'un propietari de principis del segle XIX, Amador Carbonell i, més concretament, del sobrenom d'Amadora atribuït a la seva vídua. Després de diverses transmissions i vendes al llarg del temps, el 1945 va ser adquirit per la comtessa viuda de Lacambra, propietària de la casa senyorial contigua.

Forma part dels molins situats als inicis de la conca de l'Anoia i, com a tal, apartat del nucli paperer més actiu, establert aigües avall d'Igualada. Externament presenta un estat de conservació regular, sense activitat productiva.



El molí i la casa senyorial adjunta. Vista posterior (2005)

Més informació a: DD.AA. "Els molins de Copons (Anoia)" *Quaderns científics i tècnics de restauració monumental*. nº 11. Diputació de Barcelona, 2000. pp. 39-42

Identificació

NOM/S: MOLÍ DEL MARXANTDONES

ANY O ÈPOCA D'ORIGEN: s. XVIII

MUNICIPI: Santa Margarida de Montbui

LÍNIA HIDRÀULICA: riera de Tous (Anoia -2/4)

SITUACIÓ, CONDICIONS D'ACCÉS I ENTORN: Es troba situat a la riba dreta de la riera de Tous, al costat inferior del pont que travessa la mateixa. S'hi accedeix per la carretera C-241c, d'Igualada a Santa Coloma de Queralt, per un trencall a l'esquerra prop del Km. 2 (BV-2233-direcció El Saió).



L'edifici en obres de transformació (2005)



Materials de construcció originals

Disposició i característiques constructives

L'edifici es dreça aïllat formant una construcció unitària, de planta rectangular de 20 x 15 m., aproximadament. A l'exterior mostra quatre nivells d'alçada i, possiblement, disposaria també d'un soterrani.

Com a particularitat destacada cal mencionar que és l'únic molí paperer de la comarca de l'Anoia que té la teulada a quatre vessants.

En el transcurs de les obres de restauració s'han alterat alguns dels trets paperers propis, amb la modificació de les petites i característiques *ventanes* i la seva substitució per obertures més grans. Els materials de construcció originals – pedra, paredat...- també s'han vist alterats amb l'aparició de nous elements: maó, grans finestrals de vidre...

Actualment mostra l'estructura consolidada, amb la coberta ben restaurada i els murs remodelats, tot i que sense arrebossar, mostrant els diversos materials.



Façanes superiors (2013)

Ressenya històrica

Edifici paperer que va fer edificar Mateu Boix, segons una concessió de 1790. El mateix fabricant havia construït anteriorment el molí del Boix, al proper terme d'Òdena. Cap al 1800 va ser adquirit per Francesc Romaní, fabricant de paper de Vilanova del Camí.

Forma part de la conca hidrogràfica de l'Anoia, en el seu tram superior, abans d'Igualada. Com altres molins d'aquesta zona, la fabricació no va tenir una gran continuïtat, ja que no va passar del primer estadi –producció de paper a mà. Fou un temps molí fariner i posteriorment una fàbrica de filatures, fins als anys vint del segle XX. Sembla que el nom de *Marxantdone*s es deu a aquesta activitat, que realitzava mà d'obra femenina. Actualment resta sense activitat manufacturera.



L'edifici des del pont de la carretera sobre la riera (2013)

Identificació

NOM/S: MOLÍ BLANC

ANY O ÈPOCA D'ORIGEN: segle XVIII

MUNICIPI: Jorba

LÍNIA HIDRÀULICA: riu Anoia (3/4)

SITUACIÓ, CONDICIONS D'ACCÉS I ENTORN: Situat als afores de Jorba, en un ampli terreny a la cruïlla d'aquest municipi amb els termes de Montbui i d'Igualada. S'hi accedeix per la carretera C-241c (d'Igualada a Tous i Santa Coloma de Queralt), desviament poc abans del km.1, per una curta pista de terra que indica el molí.



L'edifici abans de la seva restauració (2004)



Portal d'entrada del molí fariner adossat



Paret lateral i ràfec original

Disposició i característiques constructives

Construït com a molí paperer al marge esquerra del riu Anoia, poc després de rebre la riera de Tous. És de planta quadrada, de 16 x 16 m. S'estructura en 4 nivells i un altell en el pis superior o *mirador*. Adossada hi ha una petita construcció posterior –amb la data de 1827 a la dovella- que es va utilitzar com a molí fariner.

A la façana principal, orientada a l'est, es troba el portal d'accés original, centrat i amb el balcó i les finestres distribuïdes simètricament. Actualment s'ha donat prioritat a l'accés posterior, reformant i realçant la seva composició.

El material de construcció és la pedra, tàpia i paredat. Mostra l'estructura habitual de molts molins paperers, a manera de masia gran, amb la disposició interna de tres crugies paral·leles, en aquest cas seguint la direcció del carener de la teulada, i una de posterior transversal.

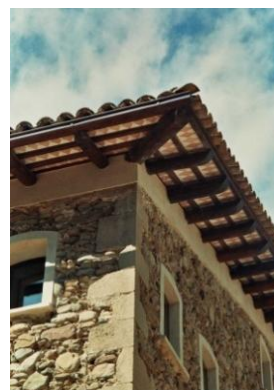
Rep el nom de Molí Blanc pel color original de les seves façanes, amb esgrafiats a manera de faixes i franges horitzontals, que juntament amb la decoració dels grans ràfecs laterals, donarien al conjunt un caire decoratiu singular.

En el recent procés de restauració i acondicionament com a “Molí Blanc Hotel”, s’ha deixat la pedra dels murs al descobert, emmarcant en blanc les diverses obertures. S’ha reobert l’accés al soterrani, al qual s’hi accedeix per una rampa situada a la part posterior de l’edifici, recuperant i fent visibles els grans arcs originals. A l’interior d’aquest nivell, actualment destinat a restaurant, destaquen les voltes de pedra on hi havia les piles papereres de preparació de pastes, i una volta de maó de pla de singular configuració.

En el conjunt de la intervenció realitzada, s’ha conservat bàsicament l’estructura pròpia, amb els nivells corresponents a un molí paperer, però amb una redistribució interna i l’adequació dels espais, de cara a la seva nova funció.



El Molí Blanc reformat i ràfec actual (2010)



Ressenya històrica

Molí paperer amb llicència d’establiment de l’any 1753, va funcionar amb diversos canvis de titularitat i una etapa productiva limitada, en el primer estadi de la manufactura -paper a mà. Posteriorment va esdevenir un establiment exclusivament relacionat amb tasques de la pagesia, amb la construcció adjunta d’un local com a molí fariner i diversos coberts auxiliars, com corrals i galliners.

Després d’un llarg procés de degradació i en perill de desaparició, l’acurada rehabilitació efectuada permet la seva conservació, si bé donant-li un ús totalment diferent, però preservant i millorant el conjunt –edifici i entorn- i salvaguardant elements significatius, com les característiques *ventanes*, que evidencien el seu origen paperer.



Part posterior, actualment zona d’accés (2013)

Identificació

NOM/S: MOLÍ DEL BOIX

ANY O ÈPOCA D'ORIGEN: segle XVIII

MUNICIPI: Òdena / Igualada

LÍNIA HIDRÀULICA: riera de Jorba (Anoia -4/4)

SITUACIÓ, CONDICIONS D'ACCÉS I ENTORN: construït en un terreny del terme d'Òdena que el 1925 va ser agregat a Igualada. Es comunica des d'aquesta població per la carretera C-241c, a l'inici de la mateixa, per un trencall a l'esquerra, a tocar del Pla de la Maça, abans de la primera rotonda. Està situat sota el casal de la Roixela, enmig de terres de conreu.



L'edifici des de la part superior del camí d'accés (2013)



Façana posterior i xemeneia (2005)

Disposició i característiques constructives

Manté la tipologia paperera de molí d'un sol volum. Té planta quadrada (17 x 17 m. aprox.) i quatre o cinc nivells d'alçada: possible soterrani, planta baixa, planta pis o habitatge, una planta d'estenedors i, aparentment, un altell sota teulada.

Aquesta té dues vessants, amb el carener paral·lel a la façana que presenta l'accés principal, orientada al nord. El ràfec de la teulada mostra una triple filera de rajols pintats, perfilant amb blanc una ornamentació triangular. Els materials de la construcció són els habituals: pedra, paredat, fusta, teules, ...

A l'extrem esquerra de la cara sud hi ha adossada una xemeneia de maó de secció rectangular, que podria indicar un segon estadi en la producció paperera.

L'edifici sembla en bon estat de conservació, amb l'estructura consolidada, amb els murs ja restaurats.

Actualment resta habitat, amb terres conreades al seu entorn.



Balcó sobre el portal d'entrada (2013)

Ressenya històrica

Fet construir per Mateu Boix, fabricant de paper blanc de la Pobla de Claramunt, amb concessió de 1781, va continuar amb descendents d'aquesta família, fins a inicis dels anys quaranta del segle XIX, que va ser adquirit per Manuel Franch, de Cardona. Etapa històrica i productiva posterior, sense concretar.

És el darrer molí paperer dels quatre que formen el grup inicial de la conca hidrogràfica de l'Anoia i, com els anteriors, emplaçat aigües amunt de la població d'Igualada.



Façanes lateral i frontal principals (2005)

Identificació

NOM/S: MOLÍ DE RIGAT

ANY O ÈPOCA D'ORIGEN: s. XVIII

LOCALITAT: Vilanova del Camí

LÍNIA HIDRÀULICA: riu Anoia (1/13)

SITUACIÓ, CONDICIONS D'ACCÉS I ENTORN: Està situat a la plana de Rigat, d'on agafa el seu nom. Proper a la carretera C-244, d'Igualada direcció a la Pobla de Claramunt, ben visible a la seva banda dreta, entre els kms. 2 i 3. Es troba al marge esquerra i a poca distància de l'Anoia, tocant a la desembocadura de la riera de Castellolí, que fa de línia divisòria entre els termes de Vilanova del Camí i de la Pobla de Claramunt.



Camí d'accés i façana principal (2003)



Entramat de la coberta (2003)

Disposició i característiques constructives

Externament manifesta una clara tipologia paperera, com a edifici aïllat i monumental, de planta rectangular.

La façana principal, on se situa el portal d'accés, és la més estreta i està orientada al nord, amb el carener perpendicular a la mateixa. Els materials de construcció són els habituals, amb murs de paredat i coberta de teula.

El seu interior manté els nivells propis del molí paperer, però amb altres usos. A la planta inferior es disposen elements actuals d'elevació i utilització de l'aigua, si bé manté, en part, l'estructura original de volta i arcs de pedra. La resta d'aquest nivell està ocupat per dipòsits d'aigua. A la planta baixa hi ha l'entrada principal, amb diverses estances i l'escala de comunicació.

A la planta central, que corresponia a l'antic habitatge principal, es va instal·lar el Museu de l'Aigua, de titularitat privada, amb una col·lecció extraordinària d'objectes, estris i mecanismes relacionats amb aquest element, classificats i ordenats.

El primer mirador manté una part dels estenedors paperers i l'altra està transformada en habitatge. L'últim pis, de considerable altura, podria haver inclòs dos nivells, com indica la doble filera de *ventanes* a les capçaleres.



Museu de l'Aigua. Maqueta d'unes piles papereres (2003)

Ressenya històrica:

S'inclou en la línia de molins del riu Anoia i, en aquest tram passat Igualada, ocupava el primer lloc. Inicialment, cap als anys trenta del segle XVIII, es va construir com a molí draper, per encàrrec de Segimon Borrull, paraire d'Igualada. La seva transformació en molí paperer se situa a la dècada següent. En aquesta activitat va tenir diversos arrendataris i una llarga vida productiva en la fabricació de paper a la forma. Al segle XX, la societat Aigua de Rigat S.A. utilitza els seus cabals per al subministrament d'aigua a la ciutat d'Igualada, a partir dels anys 20; posteriorment, conjuntament amb les aigües del molí paperer de Cal Coca, de la Pobla.



Vista general des de la carretera propera (2010)

Identificació

NOM/S: MOLÍ DE LA BOIXERA

ANY O ÈPOCA D'ORIGEN: segle XVIII

MUNICIPI: La Pobla de Claramunt

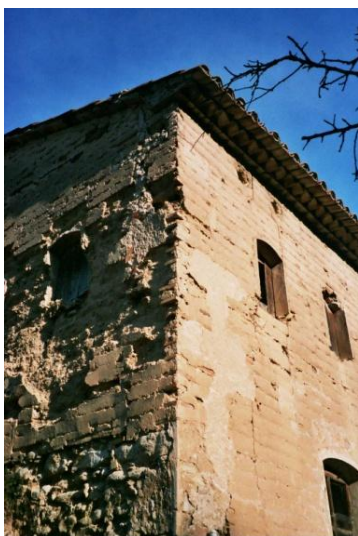
LÍNIA HIDRÀULICA: riu Anoia (2/13)

SITUACIÓ, CONDICIONS D'ACCÉS I ENTORN: S'alça a poca distància del riu Anoia, a la seva banda esquerra. S'hi accedeix des de la carretera C-244, d'Igualada a la Pobla, sortint a la dreta poc després del km. 3, cap a la carretera antiga i molt proper al pont d'aquesta. Construït al peu de l'antic camí Ral, disposa d'un extens terreny frontal adjunt.



L'edifici paperer a tocar del camí Ral (2004)

Materials de construcció



Disposició i característiques constructives

A l'exterior manté la tipologia paperera característica del segle XVIII, destacant com a edifici aïllat entre terres de conreu. Té el carener paral·lel a la façana on hi ha el portal d'accés, orientada al NO, a la banda contrària del riu. Les principals obertures de l'habitatge es mostren a la façana més dirigida al sud.

A tocar del portal principal hi passa el camí Ral, que en aquest indret manté la seva fisonomia secular, seguint el seu pas per sota de la primera arcada de l'anomenat "pont nou" (1883). El rec d'aigua li arribava derivat d'una resclosa superior, propera al molí de Rigat.

El material de construcció és la pedra, que forma el basament i els caires, i la tàpia, disposada en grans blocs, sense arrebossat exterior, que constitueix els murs principals i els d'una petita construcció complementària propera.

L'edifici està situat molt a prop de l'Anoia; enfront del mateix, i a l'obaga de l'altra banda del riu, s'estén un bosc amb abundant vegetació de boix grèvol, d'on possiblement el molí agafaria el seu nom.

A poca distància del molí hi havia el pas del Grau, on l'antic camí travessava el riu i continuava per la banda dreta cap a la Pobla de Claramunt, sota l'indret de Sant Procopi.



La Boixera sobre l'Anoia (2004)

Ressenya històrica

El primer propietari, Segimon Borrull, paraire d'Igualada, l'arrendà a Llorenç Guarro, l'any 1753. Hi treballaren diversos membres d'aquesta família, com també dels Romaní, amb canvis en l'arrendament i en la propietat. Posteriorment l'adquirí la família Figueras, mantenint uns anys la fabricació de paper d'estrassa. Posteriorment fou molí de gra, principalment "molino de piensos para ganado" (segons constava en un rètol exterior, encara existent però ara il·legible), funcionant-t'hi també una serradora de fusta. Després de temps sense ús, actualment presenta un procés de deteriorament manifest, amb part de la teulada d'erruïda.



Vista parcial de l'edifici principal i d'algunes construccions complementàries (2004)

Identificació

NOM/S: MOLÍ DE L'ESTRASSA

ANY O ÈPOCA D'ORIGEN: segle XVIII

MUNICIPI: La Pobla de Claramunt

LÍNIA HIDRÀULICA: riu Anoia (3/13)

SITUACIÓ, CONDICIONS D'ACCÉS I ENTORN: Situat en el centre urbà de la Pobla de Claramunt. Reconvertit en diversos habitatges als anys vint del segle passat, el conjunt rep el nom de Colònia Vallès, en el carrer del mateix nom.



Façana frontal de l'edifici principal, amb escales i galeries exteriors d'accés als habitatges (2013)



Tribuna i ventanes amb elements ceràmics (2004)

Disposició i característiques constructives

Construït a la banda dreta del riu Anoia, del qual rebia l'aigua derivada de la resclosa del Grau, sota l'anterior molí de la Boixera.

El conjunt està format per dos cossos. El més gran és de planta rectangular, amb l'estructura que correspondria a les pròpies dels molins paperers del XVIII, però completament transformat des de la segona dècada del segle XX, quan va ser reconvertit en habitatges, reforma que va comportar alteracions acusades: coronament de la façana principal, escales exteriors amb portes d'entrada a cada un dels pisos, compartimentació i adaptació dels espais interiors per a ús residencial, etc.

Adossat parcialment a l'anterior, hi ha un segon edifici de planta quadrada que també es va remodelar i mostra pocs trets externs identificatius de molí paperer, tot i que es pot observar el rengle de *ventanes* original, si bé van ser ornamentades amb detalls de caire modernista: composició superior sinuosa, columna divisòria i complements ceràmics.

En un i altre cas, la tipologia original paperera queda internament anul·lada i externament molt desdibuixada, pràcticament imperceptible.

L'ornamentació amb trencadís i altres elements decoratius externs del segon edifici, s'han suprimit gairebé en la seva totalitat, en una recent remodelació de les façanes.



(2004)



(2013)

Ressenya històrica

L'edifici original, provenia de la facultat concedida l'any 1744 a Segimon Borrull, pare de l'Igualada, per a transformar un molí draper –anomenat molí de l'Illa- en paperer. Va funcionar com a molí de paper d'estrassa i, posteriorment, com a molí de paper blanc, adquirit a finals del segle XVIII per Baltasar Bacardí. Va continuar la producció al llarg del segle XIX, amb diversos propietaris i arrendataris fins a principis del segle XX. Cap als anys 20, el seu propietari Carles Vallès, va transformar l'edifici principal en diversos habitatges, conjunt que va rebre el nom de la Colònia Vallès i que manté actualment.



Façana lateral de l'edifici principal (2004)

Identificació

NOM/S: CAL JERONI / MOLÍ DEL ROMEU

ANY O ÈPOCA D'ORIGEN: s. XVIII

MUNICIPI: La Pobla de Claramunt

LÍNIA HIDRÀULICA: riu Anoia (4/13)

SITUACIÓ, CONDICIONS D'ACCÉS I ENTORN: Es troba a la dreta de l'Anoia. Està situat a l'entrada del nucli urbà de la Pobla de Claramunt, al carrer de la Creueta, tocant al barri de les Figueres, i amb fàcil accés des de la carretera que travessa la població.



Vista des de la carretera propera (2013)



Murs laterals (2013)

Disposició i característiques constructives

Com a molí paperer, es coneix indistintament amb el nom o el cognom de Jeroni Romeu, que el posseïa al s. XVIII.

De l'antiga manufactura es manté un petit edifici de planta rectangular, teulada a dues vessants i amb tres o quatre nivells d'alçada, seguint el pendent del terreny. El material de construcció és bàsicament la pedra. El seu origen paperer es manifesta amb la distribució d'un rengle de *ventanes* al pis superior.

Adossat a l'anterior, hi ha un cos allargat de menor altura, amb murs de tàpia i pedra, que s'estén formant un estret carreró. Un cos de galeries ocupen part de la zona posterior d'aquesta construcció, mostrant la disposició que correspondria a una funció d'habitatge.

Un portal d'entrada se situa a l'extrem i a la part baixa del mur frontal. Una placa de pedra adherida al mur mostra actualment la inscripció: Casa Jeroni, més o menys perceptible a la part central dreta de la fotografia adjunta.



Ressenya històrica

Jeroni Romeu va ser paperer en diversos molins abans d'establir-se en el que rebrà el seu nom, a mitjans del segle XVIII. Va ser un fabricant de paper acreditat i diversos descendents del mateix cognom mantindran la producció paperera i la propietat del molí fins a la dècada dels setanta del segle XIX.

Després d'anys d'inactivitat, des de mitjans del s. XX, part de la construcció s'utilitza en la manufactura de l'empresa de mobles "El Corc". Cap a la mateixa època, terrenys i espais propers relacionats amb l'antic molí paperer, van ser reconvertits per Romaní Esteve, en una gran fàbrica de paper, amb noves naus i modernes instal·lacions industrials, recentment sense activitat.



Vista frontal: edifici paperer i galeries (2013)

Identificació

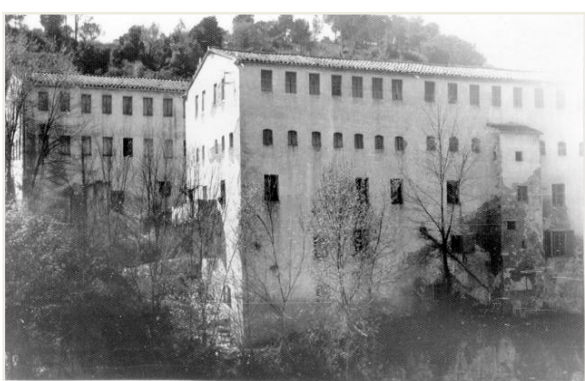
NOM/S: Cal Font

ANY O ÈPOCA D'ORIGEN: 1^a meitat s. XVIII

MUNICIPI: La Pobla de Claramunt

LÍNIA HIDRÀULICA: riu Anoia (5/13)

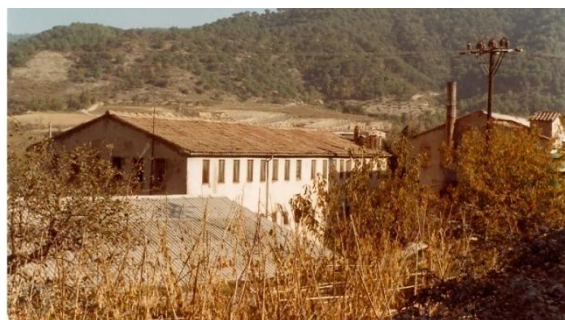
SITUACIÓ, CONDICIONS D'ACCÉS I ENTORN: Molí paperer actualment desaparegut. Se trobava situat molt a prop del marge dret del riu Anoia, en un terreny situat entre aquest i el camí Ral, entre la barriada de la Rata i el Pas Blau.



Vista posterior del conjunt
(MMPC: J. Riba i Gabarró 1975)



(1978)
Part frontal dels dos edificis principals



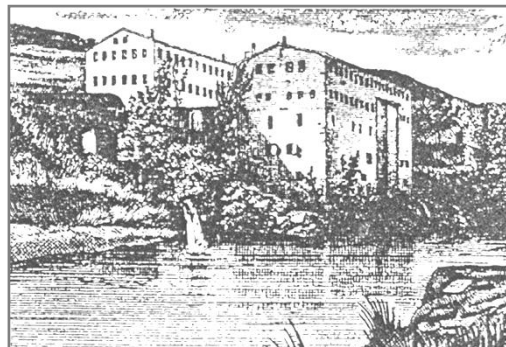
(1981)

Disposició i característiques constructives

Establiment de dimensions notables i activitat paperera centenària. La construcció tenia una estructura formada per dos cossos principals, de superfície i alçada diferents que, amb tota probabilitat, serien el resultat de canvis i ampliacions que al llarg del temps modificarien l'antiga construcció original.

Tot i aquesta evolució, mantenia una clara tipologia paperera, que es feia visualment present en els rengles de *ventanes* dels dos pisos superiors. La distribució interna també era, bàsicament, la d'una fàbrica de paper, amb els nivells habituals: soterrani, planta baixa, planta pis o habitatge i miradors. Al llarg del segle XX, en un procés de modernització industrial, van ser renovats alguns dels seus espais, i es van ampliar amb construccions complementàries adjuntes.

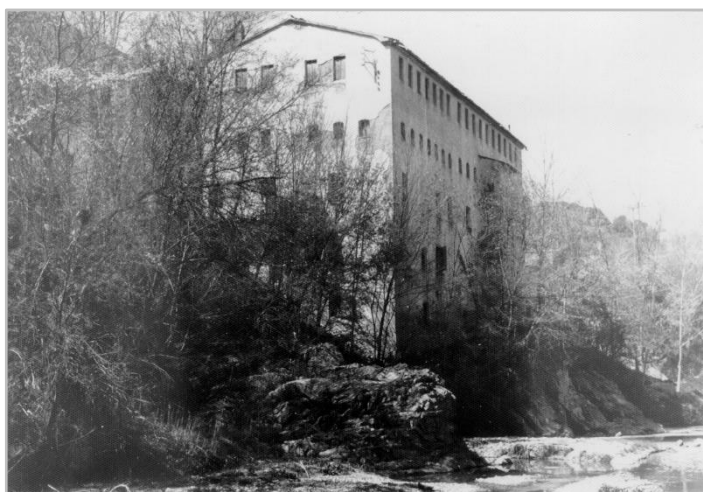
Com a molí paperer del riu Anoia, és el primer situat aigües avall del desguàs de la riera de Carme i, per tant, disposava alhora de l'aportació d'aquesta. Pel seu emplaçament, la seva antiguitat i importància productiva va tenir un paper capdavanter en la implantació i consolidació del sector paperer central.



Vista general des del marge esquerre del riu
Carta comercial de I. Guasch Figueras.1920

Ressenya històrica. Tant el primitiu molí, com les construccions fabrils posteriors, es coneixien com a Cal Font, cognom del seu iniciador i primer propietari Jaume Font. El 1720, Francesc Coca ven a l'anterior la facultat, segons *establiment* de què disposava, d'edificar molí propi, construcció que realitzarà uns anys després, com també una represa a l'Anoia per al proveïment d'aigua. S'inicia així una implantació que, mitjançant acords successius, farà possible la construcció de Cal Guarro i Cal Ramonet, articulant una línia d'aigua compartida, que posa de manifest la dinàmica paperera de la primera meitat del set-cents.

La família Font continuarà l'activitat fins a mitjans del segle XIX. Posteriorment, la producció anirà a càrrec d'altres fabricants, com a propietaris o arrendataris: Figueras, Guasch, Mora, Bullich, fins als anys noranta del segle XX. Finalment, restant inactiu, va ser enderrocat l'octubre del 2001 i el solar resultant s'utilitza com a magatzem a l'aire lliure de la propera empresa UIPSA (Unión Industrial Papelera S.A.)



Edifici posterior, enclavat sobre roques i abocat a les aigües de l'Anoia
(MMPC: J. Riba i Gabarró 1975)

Identificació

NOM/S: Cal Guarro

ANY O ÈPOCA D'ORIGEN: s. XVIII

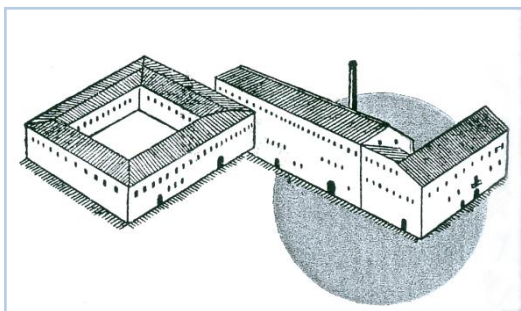
MUNICIPI: La Pobla de Claramunt

LÍNIA HIDRÀULICA: riu Anoia (6/13)

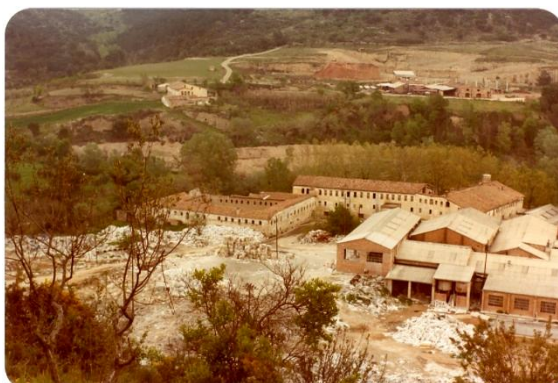
SITUACIÓ, CONDICIONS D'ACCÉS I ENTORN: Proper al barri de la Rata. Visible des del camí que va a la Pobla de Claramunt (coincidint amb l'antic camí Ral). S'hi accedeix des d'aquest per una curta pista. El conjunt edificat se situa al fons d'un gran pla i prop de la riba dreta de l'Anoia.



Vista general de la fàbrica
(al dors: *Tarjeta Postal. Nicolau Foto*)



Esquema del conjunt construït
(MMPC. Catàleg comercial F. Fornt Valls)



(1980)

Disposició i característiques constructives

El primitiu molí paperer del segle XVIII es va anar ampliant al llarg del temps, fins a esdevenir un dels establiments paperers més grans de la comarca.

Estava format per diversos edificis connectats entre ells, formant en conjunt una planta múltiple i poc habitual, destacant tres cossos principals: un de central, rectangular de considerable llargada i una altre de transversal adosat a l'anterior. Tots dos mantenen externament la tipologia paperera –filera de *ventanes* en el pis superior- construïts amb els materials acostumats: pedra, paredat i teula, i amb el carener paral·lel a la façana principal. En tercer lloc, es disposava un edifici de planta quadrada, actualment enderrocat, construït a l'entorn d'un gran pati central, sent un dels tres molins, juntament amb els de Cal Ramonet i Cal Manel, que havien optat per aquesta original solució que permetia ampliar l'espai i, alhora, mantenir el màxim d'obertures practicables als miradors, per a l'assecatge del paper.

Al llarg del segle XX ha sofert diverses transformacions, principalment a la segona dècada, amb la construcció de coberts i magatzems adjunts per a la incorporació de moderns processos fabrils; alhora, alguns espais interns es van reconvertir en diversos habitatges familiars per a operaris estadants.

Posteriorment, ja sense activitat productiva, va tenir lloc la demolició de l'edifici en forma de pati, quedant part del seu espai, juntament amb l'esplanada conjunta, com a solar o magatzem a l'aire lliure.



La peculiar configuració de Cal Guarro, entre les cases de la Rata i el molí de Cal Font. A la dreta, l'Anoia i torrents tributaris. Al centre, el camí ral que separa els termes de la Pobla i la Torre. (Ajuntament de la Pobla de Claramunt: mapa del terme municipal. 1854)

Ressenya històrica

Construït a mitjans segle XVIII per Francesc Guarro, paperer provinent de la Torre de Claramunt, els seus successors en van mantenir la propietat i la producció fins a mitjans del segle XIX, quan es van instal·lar a Gelida. A partir d'aleshores va tenir arrendataris i propietaris diversos. Els darrers productors paperers, durant el s. XX, han estat: Industrial Paperera Fornt S.A., Jaume Creixell i Paperera de la Pobla S.A, cessant la seva activitat l'any 1982. L'ús dels edificis que es mantenen és actualment compartit entre dues empreses veïnes: Copasa i Unió Industrial Papelera S.A.



Sense activitat industrial, l'espai exterior fa funcions de magatzem (2011)

Identificació

NOM/S: CAL RAMONET / CAL MORA

ANY O ÈPOCA D'ORIGEN: s. XVIII (1755)

MUNICIPI: La Torre de Claramunt

LÍNIA HIDRÀULICA: riu Anoia (7/13)

SITUACIÓ, CONDICIONS D'ACCÉS I ENTORN: Situat al carrer de la Torre Baixa, n. 59, ocupava el fons d'un ampli terreny, entre la carretera (antic camí ral) i el riu Anoia, a tocar del seu marge dret. S'hi accedia per una curta pista a la dreta del camí, abans del grup de cases que formen el nucli de la Torre Baixa. Amb la nova carretera C-15 quedava al costat i al nivell inferior del pont que hi enllaça. Va ser enderrocat el mes de setembre de 2009.



Vista general del conjunt edificat (2002)



Façanes frontal i lateral de l'edifici principal (2004)

Disposició i característiques constructives

Ja en terme de la Torre de Claramunt, aquest gran casal paperer es proveïa de la mateixa derivació d'aigua dels dos anteriors, formant amb ells un actiu nucli productiu.

Per la seva situació, dimensions i configuració de l'edifici -amb la construcció adossada en forma de gran pati central- es pot considerar un dels molins paperers més esplèndids de la comarca.

L'edifici principal era de planta lleugerament rectangular, amb sis nivells d'alçada, coberta a dues vessants i el carener perpendicular a la façana principal, orientada a l'oest. Com a materials de construcció, l'habitual pedra de *turo*, i murs de maçoneria i tàpia arrebossada. A la planta inferior, s'hi accedia per un portal propi i també per una escala interior des del nivell intermedi. En aquest s'hi situava l'habitatge principal, que disposava d'entrada particular a la cota alta del terreny i estava envoltat en dues de les seves cares per un solar enjardinat. A l'interior destacava l'oratori de Sant Ramon Nonat, amb pintures murals.

El conjunt de la construcció -edifici principal i ampliació adjunta- presenta una configuració paperera singular.

Els murs posteriors, per la seva proximitat al riu, disposaven d'una sèrie d'elements de protecció: tanques de pedra, contraforts d'obra i els corresponents mecanismes de portes i guardes.

En un extrem del jardí superior s'alçava una antiga torre prismàtica, amb coronament de petits pinacles que, després de la recent demolició, podria ser l'únic element supervivent del conjunt.



Caràtula de principis del s. XX, amb una panoràmica general de la fàbrica (MMPC)



Torratxa del jardí (1979)

Ressenya històrica. Es va construir com a molí paperer de nova planta cap al 1755, per Ramon Romaní i Tobella i Ramon Romaní i Soteras, pare i fill, segons venda feta dos anys abans per Francesc Guarro de *l'establiment* que tenia per edificar un nou molí més avall del seu. Els successius hereus d'aquesta branca de la família Romaní, majoritàriament de nom Ramon (Cal Ramonet), en mantenen la possessió i l'activitat productiva. Posteriorment, funcionarà en règim d'arrendament a nom d'altres fabricants, com Pere Mora, la família del qual -a mitjans segle XX- n'adquirirà la propietat, incorporant el procés paperer totalment mecanitzat -fabricació i assecatge- i en activitat fins a inicis dels anys noranta. Després d'uns anys d'inactivitat i deteriorament, l'actual empresa propietària, en va disposar l'enderrocament.



15 setembre de 2009

Identificació

NOM/S: MOLÍ VELL

ANY O ÈPOCA D'ORIGEN: s. XVIII

MUNICIPI: Capellades

LÍNIA HIDRÀULICA: riu Anoia (8/13)

SITUACIÓ, CONDICIONS D'ACCÉS I ENTORN: S'alça al marge dret del riu, del qual el separa el camí, que ressegueix longitudinalment les parets de l'edifici principal. Està situat prop del paratge anomenat "Pas de l'Aigua". S'hi accedeix des del pont de Capellades, carretera C-244, per un curt tram que segueix el traç de l'antic camí ral.



Dates en un pilar del mirador (2005)



Façana lateral principal (2005)

Disposició i característiques constructives

L'antic edifici, conegut com a molí Vell, mostra interiorment les dates de 1731, recordant l'any de la seva construcció, i la de 1907, de la restauració.

A la part posterior d'aquest i adossats al mateix es disposen linealment altres dos locals de construcció posterior. En un d'ells hi consta la data de 1884 pintada sotateulada. Totes Les construccions són de planta rectangular.

El conjunt presenta exteriorment la tipologia i els materials de construcció habituals dels molins paperers: teulada a dues vessants, murs de pedra i paredat. L'edifici principal té quatre nivells d'alçada. A la planta inferior i a la baixa s'hi ha mantingut activitat productiva, amb el funcionament d'una màquina de paper i mecanismes de preparació de primera matèria, fins a finals del segle XX.

El Molí Vell és el primer del grup de tres, juntament amb Cal Manel i Cal Violant, de la línia de l'Anoia en terme de Capellades, situats en el paratge on l'antic camí travessava el riu. Tots ells, s'assortien de l'aigua del mateix rec, derivat per la resclosa de sota el Capelló.



El camí Ral, vorejant el Molí Vell (2010)

Ressenya històrica

Inicialment propietat de Tomàs Romaní, formava part dels molins paperers de la família Romaní, situats al Pas de l'Aigua de Capellades. La seva ampliació va originar un llarg plet interposat pel seu germà Josep, considerant que aquest fet interferia en l'abastament d'aigua del seu molí, situat a poca distància. Posteriorment passà a ser propietat de la família Rovira-Romaní i tingué diversos arrendataris.

Al segle XX va funcionar molt temps a càrrec de l'empresa Miquel i Costas, juntament amb les instal·lacions del molí veí de Cal Manel. Posteriorment, en els dos molins s'hi establí la indústria "Paperera del Besòs" i, posteriorment, la multinacional finlandesa Ahlstrom, cessant la seva activitat l'any 2012.



(2013)

Identificació

NOM/S: CAL MANEL

ANY O ÈPOCA D'ORIGEN: segle XVIII

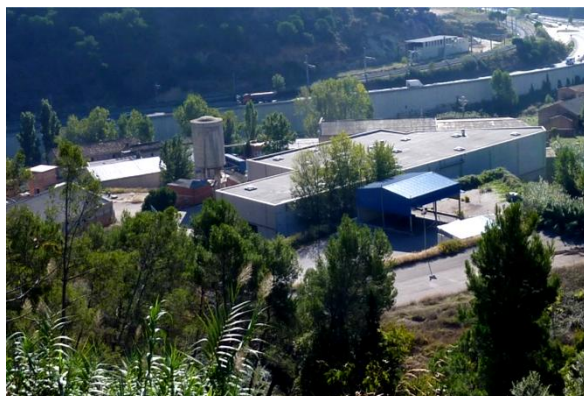
MUNICIPI: Capellades

LÍNIA HIDRÀULICA: riu Anoia (9/13)

SITUACIÓ, CONDICIONS D'ACCÉS I ENTORN: Situat entre el molí Vell i Cal Violant, les condicions d'accés són semblants a les d'aquests, a curta distància de la carretera i del pont que travessa el riu.



Conjunt edificat de Cal Manel
Capellades – Vista desde “Capelló” Foto Rius
(targeta postal, reproducció parcial)



Vista general de les instal·lacions actuals (2013)

Disposició i característiques constructives

L'edifici original i les ampliacions posteriors, de clara tipologia paperera, van desaparèixer, ja ben entrada la segona meitat del segle XX, amb les obres de construcció de grans naus industrials per a la instal·lació de l'empresa “Paperera del Besòs”, que transformaren totalment l'espai productiu i el seu entorn, .

En la fàbrica anterior destacava l'edifici central, de notables dimensions, i una construcció parcialment adossada, configurada a l'entorn d'un gran pati central, disposició singular, a semblança de les ja mencionades de Cal Guarro i Cal Ramonet.

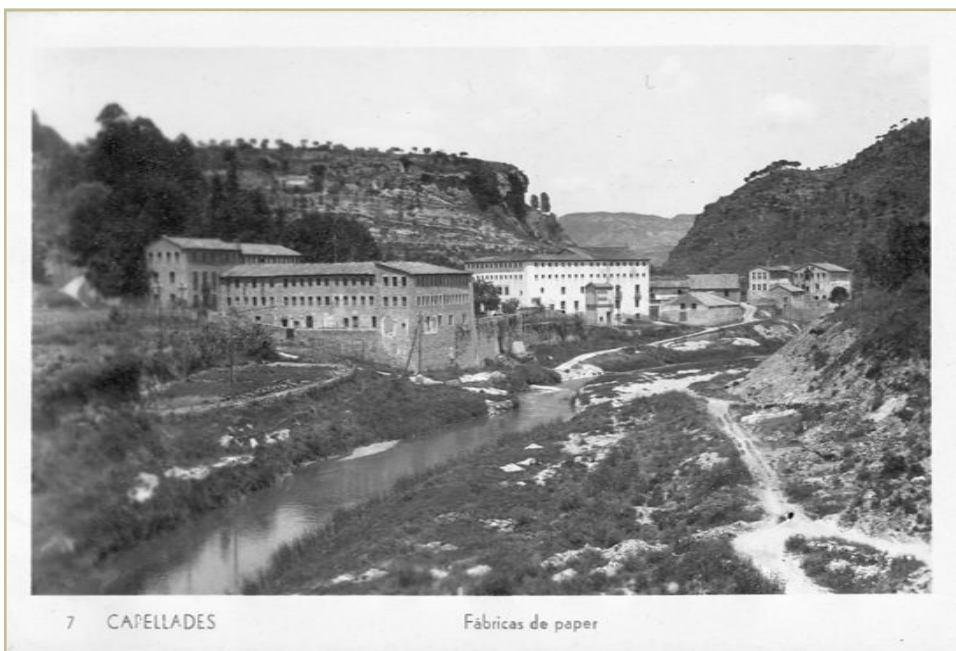
Altres construccions secundàries, com alguns coberts completaven el conjunt. A la part posterior de l'edifici principal hi havia una gran bassa d'aigua de considerable capacitat. Més enllà de la mateixa, es disposaven terrenys de conreu.

De la part posterior del conjunt surt, encara actualment, un camí que comunica directament amb el nucli urbà de Capellades, per l'anomenada "Costa de Cal Manel", evitant el trànsit a peu per la carretera general.



Malls setinadors. 1927 (MMPC)

Ressenya històrica Situat al mig dels tres molins del "Pas de l'Aigua", originàriament era propietat de Josep Romaní. Relacionat amb els seus descendents, va mantenir la producció de paper de barba, ja sia directament o per mitjà de diversos arrendataris; d'un d'ells, Manel Serra i Franch, va rebre el nom com és conegut habitualment (en el seu origen, s'anomenava Molí Nou, per diferenciar-lo de molí veí). La major part del segle XX, ja en la producció mecanitzada, l'activitat productiva de Cal Manel va estar relacionada amb les instal·lacions properes del Molí Vell, treballant conjuntament. En una llarga etapa es distingeix per la producció de paper de fumar de l'empresa Miquel i Costas. Posteriorment, funcionà a càrrec de "Papelera del Besòs", especialitzada en papers de filtre d'ús domèstic i industrial. Finalment, ja al segle XXI, s'hi estableix la multinacional finlandesa Ahlstrom, fins el 2012.



7 CAPELLADES

Fàbricas de paper

Fàbriques de paper situades al *Pas de l'Aigua*, indret on el camí Ral creuava el riu, a la sortida del Congost de Capellades. En primer terme, Cal Violant; al mig, Cal Manel; al fons a la dreta, el Molí Vell. (Targeta postal, s/a)

Identificació

NOM/S: CAL VIOLANT / MOLÍ DEL PAS DE L'AIGUA / FÀBRICA ROMANÍ

ANY O ÈPOCA D'ORIGEN: S. XVIII

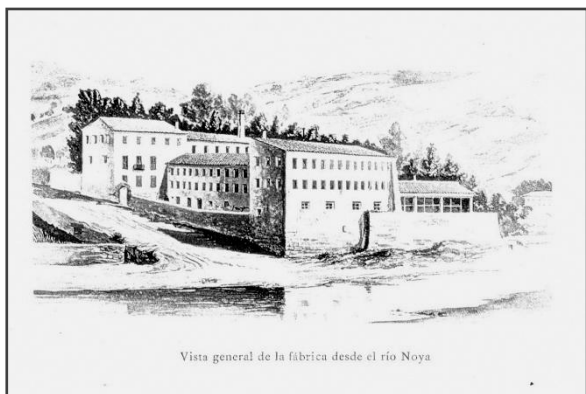
MUNICIPI: Capellades

LÍNIA HIDRÀULICA: riu Anoia (10/13)

SITUACIÓ, CONDICIONS D'ACCÉS I ENTORN: Es dreça a tocar de la riba dreta de l'Anoia i molt a prop de la carretera C-244 de Martorell a Capellades, a tocar del pont d'aquesta població, des d'on surt una curta pista que s'hi dirigeix i enllaça a pocs metres amb l'antic camí Ral.



Vista frontal dels tres cossos principals (2004)



Vista general de la fàbrica desde el río Noya

Vista general de la fàbrica desde el río Noya
(MMPC. Album "Recuerdo del Pas del Aygua",
dibuix d'A. Padrós, finals s.XIX)

Disposició i característiques constructives

La configuració actual d'aquesta fàbrica és el resultat de reformes i ampliacions diverses, que es manifesten en la composició del conjunt i en la varietat de materials: paredat, tàpia, pedra, maó... que s'observen en diferents sectors.

S'estructura en diversos volums comunicats, formant una planta múltiple que abasta tres cossos principals: un de central, rectangular de considerable llargària, orientat al sud i amb el carener paral·lel a la façana, i dos més de transversals, situats a banda i banda de l'anterior.

La seva composició constructiva es pot considerar en certa manera singular, però, al mateix temps, manifesta clarament la tipologia paperera en els rengles de *ventanes* que recorren un o dos nivells superiors.

El conjunt està limitat per una paret o tanca on hi ha el portal principal, per on s'accedia al baluard o pati interior, lloc de pas als diferents espais, tant productius com domèstics

La seva proximitat al riu, just davant del Pas de l'Aigua, fa que la paret lateral propera disposi d'elements de reforç. En ella s'hi situen també *guardes* i bagants com a mecanismes bàsics per a la regulació i control de les aigües.

A més de les ampliacions fabrils, cap a l'últim quart del segle XIX es van disposar nous espais residencials, sent de destacar l'habitatge dels propietaris, inserit a l'interior d'una de les naus laterals. La sobrietat externa, contrastava amb la magnificència del seu interior i amb la disposició d'un gran parc jardí adjunt, que incloïa una rica vegetació i elements escultòrics i ornamentals.



Guardes sobre el riu Anoia (1983)



Parc: l'escalinata de les esfinxs (2004)

Ressenya històrica.

Molí paperer construït per Josep Romaní a inicis del segle XVIII, com posava de manifest l'escut original, amb la data de 1714. Va mantenir una activitat productiva continuada per descendents del mateix cognom o familiars inicialment relacionats i es va engrandir en diverses fases. Destaquen les reformes de casa, fàbrica i jardins realitzades pels germans Antoni i Ramon Romaní i Puigdengolas l'últim terç del segle XIX, com empresa "Hijos de Antonio Romaní y Tarrés", posteriorment "A. Romaní T. S.A."

Era una de les fàbriques de paper més important de la zona, tant per la seva capacitat productiva, com per la qualitat d'aquesta i va ser pionera en la instal·lació d'una màquina rodona, l'any 1879. La seva *marca* va assolir un reconegut prestigi que, en alguns països, com a l'Argentina, es va fer genèric per indicar un producte *-papel romaní-* adreçat a determinats usos: paper oficial, notarial, de dibuix... com es pot comprovar encara actualment.

En la seva darrera etapa productiva, es va especialitzar en la fabricació de cartró presspan, parant la seva activitat cap a la dècada dels vuitanta del s. XX. Actualment, les instal·lacions fabrils resten inactives i tant el conjunt edificat com els jardins adjunts mostren un progressiu estat de deteriorament.

Identificació

NOM/S: MOLÍ DE VALLBONA / CA LA FOU

ANY O ÈPOCA D'ORIGEN: finals s. XVIII

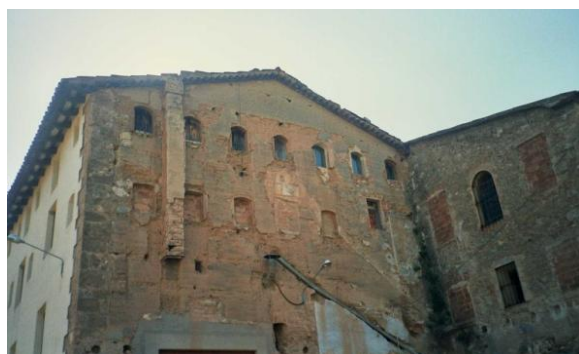
MUNICIPI: Cabrera d'Anoia

LÍNIA HIDRÀULICA: riu Anoia (11/13)

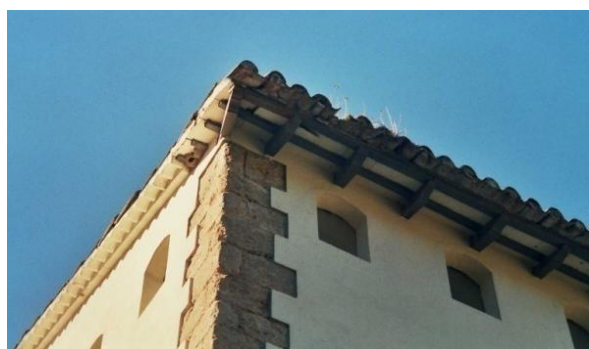
SITUACIÓ, CONDICIONS D'ACCÉS I ENTORN: Per la seva situació al marge dret del riu Anoia, pertany al municipi de Cabrera d'Anoia (abans, d'Igualada) però té l'accés des de Vallbona, i d'aquí agafa el seu nom. Des d'aquesta població cal anar en direcció al polígon industrial La Plana i, passat aquest, continuar fins a travessar el riu i accedir a l'indret de Ca la Fou.



Façanes frontal i lateral principals (2005)



Materials de construcció i composició del ràfec



Disposició i característiques constructives

Molí paperer edificat a finals del segle XVIII, amb canvis posteriors però mantenint una estructura paperera bàsica, tot i que posteriorment va quedar incorporat lateralment a un altre edifici industrial del sector tèxtil.

Té planta rectangular, amb una part de la mateixa que sobresurt del perímetre general. Els materials de construcció són els habituals: pedra, murs de paredat i tàpia, amb capa de morter pintada de blanc. La pedra de *turo* destaca en els caires de l'edifici i el conjunt de materials es fan visibles a la cara posterior, que no manté l'arrebossat.

La coberta de teula es disposa en dues vessants, amb el carener perpendicular a la façana on hi ha el portal d'accés, orientada a l'est. En alçada, externament presenta quatre nivells, però podria disposar també d'un soterrani.

Al seu entorn destaca la infraestructura hidràulica, amb la resclosa, les comportes i bagants i el canal derivat, que subministrava l'aigua de l'Anoia a les dues branques industrials de Ca la Fou –paperera i tèxtil- i que també es va utilitzar per a la producció d'electricitat.

Posteriorment es va ubicar en aquest conjunt un petit complex industrial, amb alguns magatzems i tallers diversos, però un incendi que es va produir el juliol del 2004 va deixar malmeses bona part d'aquestes instal·lacions adjuntes.



Mur de contenció i mecanismes hidràulics (2005)

Ressenya històrica

El molí paperer es va construir en la propietat de l'antic molí fariner de Castellet, per encàrrec de Josep Viver, moliner, a finals del XVIII. A mitjans del segle següent, la família Marsal va instal·lar una fàbrica per a la filatura de cotó al costat. Posteriorment, amb la construcció de nous locals, d'habitatges per als treballadors i d'una petita església, es va formar la Colònia Marsal, o de Ca la Fou, que és l'única colònia industrial de la conca del riu Anoia.

El molí paperer, adossat a altres edificis, va mantenir la seva producció fins, aproximadament, els anys vint del s. XX, treballant una llarga època per a l'empresa Miquel i Costas, Després s'hi mantenia activitat per a la producció d'electricitat, amb l'aprofitament del salt d'aigua.



Vista general de la façana propera al riu (2005)

Identificació

NOM/S: CAL TIANA / MOLÍ DEL BEDORC

ANY O ÈPOCA D'ORIGEN: finals s. XVIII

MUNICIPI: Cabrera

LÍNIA HIDRÀULICA: riu Anoia (12/13)

SITUACIÓ, CONDICIONS D'ACCÉS I ENTORN: Es troba a la dreta de l'Anoia, travessant el riu enfront del nucli del Bedorc, del municipi de Piera. (BV 2242, venint d'aquesta població). Pel seu emplaçament pertany pròpiament al terme de Cabrera d'Anoia, ja que el riu fa de partió entre els dos municipis.



Façana frontal i camí d'accés (2012)



Voltes de la planta baixa (2013)

Disposició i característiques constructives

El seu estat actual d'enrunament fa difícil conèixer la disposició d'aquesta construcció. Amb tot, es pot apreciar que es tractava d'un edifici de dimensions considerables, del qual únicament es conserven parcialment algunes parets.

En conjunt la seva estructura presenta una planta irregular, que tindria el seu origen en les reformes i ampliacions incorporades al molí fariner de Cal Torras del Molí –possiblement l'antiga construcció original- per a reconvertir-lo en paperer, i a altres modificacions posteriors.

La tipologia paperera només es manifesta gràcies a algunes de les característiques *ventanes* que subsisteixen a la part superior d'alguns murs, així com en dues piles que es trobaven al soterrani.

El conjunt està emplaçat en un estret espai, entre una penya i el riu proper. Aquesta situació comportaria dificultats de comunicació i un cert aïllament respecte als nuclis paperers més dinàmics, ja sia de la zona de Capellades, com de la més propera de l'entorn del riu de Bitlles.

Inactiu i abandonat des de fa temps, la vegetació que cobreix bona part de les seves restes fa que romanguí gairebé ocult.



Restes de l'edifici entre la muntanya i l'Anoia
(2012)

Ressenya històrica

Com a molí paperer és conegut pel cognom del seu iniciador, Josep Tiana que, juntament amb Jeroni Tort, tots dos paraires de Capellades, iniciaren la producció paperera, amb la reconversió d'un antic molí fariner. També s'anomenava molí de Sant Miquel, per estar situat prop de l'ermita dedicada a aquest sant, a la *quadra* del mateix nom, i molí del Bedorc, per la proximitat a aquest nucli, per on hi té l'accés. Havia funcionat com a molí fariner i paperer, en aquesta producció fins a inicis del segle XX, sense evolucionar cap a una mecanització posterior.



(2005)



Portal d'accés amb la marca de fàbrica de Josep Tiana
(2013)

Identificació

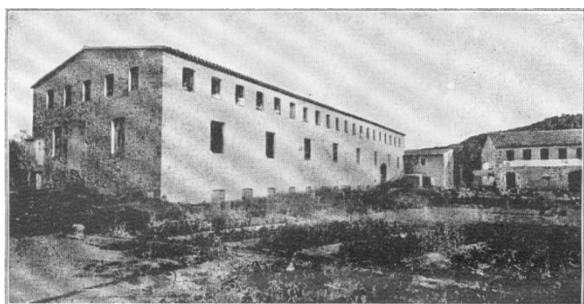
NOM/S: CA L'ESQUERRÀ

ANY O ÈPOCA D'ORIGEN: finals s. XVIII o inicis XIX

MUNICIPI: Piera

LÍNIA HIDRÀULICA: riu Anoia (13/13)

SITUACIÓ, CONDICIONS D'ACCÉS I ENTORN: Està situat a la dreta de l'Anoia, en un extens pla, actualment amb conreu de vinyes, prop del nucli de Sant Jaume ses Oliveres. S'hi accedeix per la carretera BV 2242, de Piera a Sant Sadurní d'Anoia, per un trencall a l'esquerra -km. 10,300- Caves Pagès Entrena-



Imatge de Ca l'Esquerrà en un full publicitari de l'empresa paperera F. Costas Romaní (cap a 1920)



Vista general actual (2005)



Façana principal parcialment remodelada (2005)

Disposició i característiques constructives

El conjunt paperer estava format per un edifici principal i un de complementari. El primer, de planta rectangular i considerable llargària, té quatre nivells d'alçada, amb el carener paral·lel a la façana principal. Aquesta façana ha estat parcialment transformada, amb un coronament superior que trenca la línia original i amb un marc ornamental agregat a les obertures, reformes realitzades en l'adequació a la seva funció actual, dedicada a la producció vinícola.

A l'interior, la planta baixa i el primer pis s'han renovat i adequat com a oficines i habitatge. A la planta soterrani, abans recinte de producció paperera, hi ha les instal·lacions de cellers i línies d'envasament de cava i de vi. Aquesta planta manté l'estructura original, amb tres crugies, dues de paral·leles i una de transversal, mostrant magnífiques voltes de pedra. A les parets laterals es disposen nombroses i grans lluernes que il·luminarien l'espai paperer, ara tapiades per a mantenir les condicions de l'actual funció.

El segon edifici, proper a l'anterior, seria complementari d'aquest. És de dimensions més reduïdes, de planta gairebé quadrada i clara tipologia paperera, amb dos nivells d'alçada i un seguit de *ventanes* als quatre vents del pis superior que, amb tota probabilitat, serviria com a estenedor secundari.



Construcció complementària adjunta (2005)

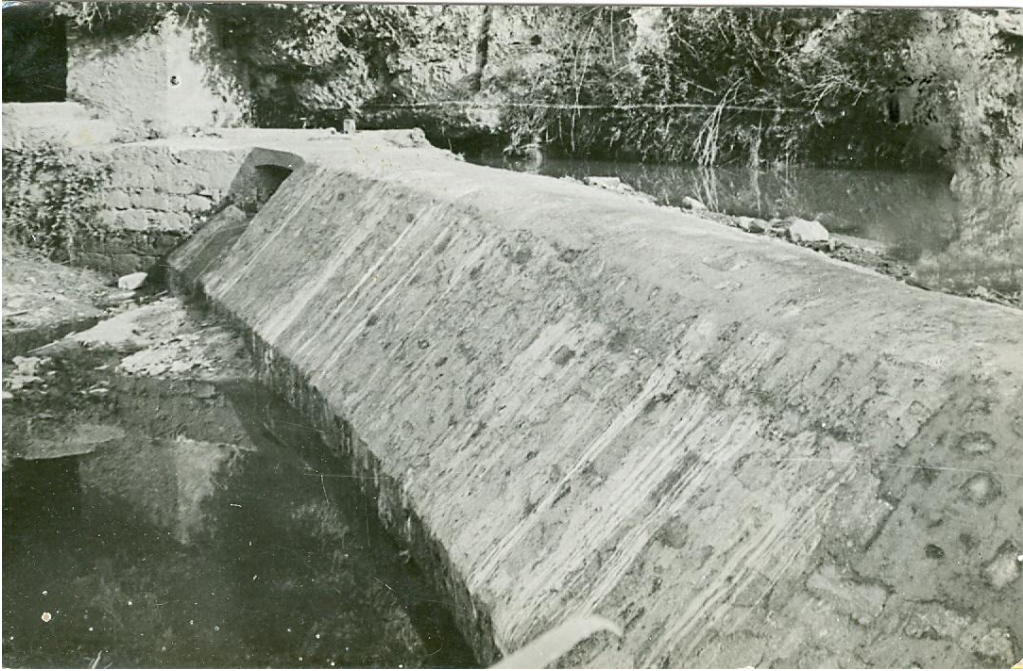
Ressenya històrica. Com a molí paperer va funcionar al llarg del segle XIX, amb el fabricant Poch i altres. A les primeres dècades del segle XX treballava a compte de l'empresa F. Costas Romani. Finalitzada la producció paperera, sense poder concretar dates ni grau de mecanització assolit, va restar molts anys tancat o utilitzat en tasques agrícola-ramaderes. Finalment, l'empresa Pagès Entrena S.A instal·là aquí la seva producció de vins i caves, restaurant els diversos espais i mantenint els edificis i les instal·lacions en bones condicions i adaptades a l'actual funció.



Façanes frontal i lateral esquerra (2005)

Ca l'Esquerrà és l'últim molí paperer de la línia del riu Anoia, dins de la comarca del mateix nom. Poc després, aquest riu entra ja a la comarca de l'Alt Penedès on, després de rebre l'important aportació del riu de Bitlles, seguirà el seu recorregut paperer fins a Martorell, al Baix Llobregat, per desguassar al riu d'aquest nom.

LÍNIA DE LA RIERA DE CARME



Resclosa de la riera sota les Esplugues de Carme (FDF)

Identificació

NOM/S: MOLÍ DE CAP D'EN PONT

ANY O ÈPOCA D'ORIGEN: segle XVIII

MUNICIPI: Orpí

LÍNIA HIDRÀULICA: riera de Carme (1/13)

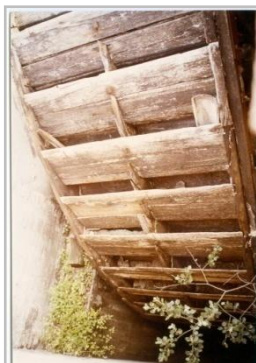
SITUACIÓ, CONDICIONS D'ACCÉS I ENTORN: Aquest molí es trobava a l'esquerra de la riera de Carme, proper al pont que la traspassa, al fons d'una plana a tocar de la carretera BV-2131. Per la seva situació, és el molí que inicia la línia hidràulica de la riera de Carme.



Recinte de Cap d'en Pont, amb la nau tèxtil a l'esquerra i el molí paperer al fons (s/d)



Portal d'accés a l'edifici paperer (1978)



Calaixos i engranatge de la roda (1987)

Disposició i característiques constructives

L'edifici paperer s'alçava al fons d'un terreny situat entre la carretera i la riera, i tenia l'accés per la part oposada a aquesta. En el mateix recinte es va edificar, posteriorment, una nau dedicada a activitats del sector tèxtil.

Fins als anys vuitanta del segle XX, tot i que sense ús des d'unes dècades abans i en procés de deteriorament, el molí paperer, amb algunes ampliacions per a la mecanització, va mantenir la seva tipologia, així com restes de l'equipament i mecanismes productius.

Entre els enginys destacava una roda hidràulica de grans dimensions que mantenia part dels seus elements, com segments dels calaixos de fusta i bona part de l'engranatge general corresponent.

Des de finals del segle XX, el deteriorament de l'estructura de l'edifici paperer i dels seus components, va suposar la seva pèrdua i la pràctica desaparició de tots els seus vestigis.

La nau de construcció posterior, consolidada i en procés de restauració, és l'únic edifici que perviu actualment, amb un projecte de l'Ajuntament d'Orpí de reutilització dels seus espais per a una nova funció de caire social municipal.



Nau industrial en obres de reconversió (2013)

Ressenya històrica

Aquest molí, al cap de la línia hidràulica i proper al pont, és conegut amb el nom de Cap d'en Pont, que hi faria referència, i també amb els de Can d'en Pont i Campdepont, en aquests casos, denominació potser atribuïda al cognom d'un antic propietari dels terrenys.

En el transcurs de la seva etapa productiva d'uns dos segles, va passar del procés manual a la mecanització, amb màquina rodona i piles holandeses, ja al segle XX, a càrrec de diversos fabricants. L'any 1925 consta com a propietat de Josep Closa Cañellas, i disposava d'un salt d'aigua de 48 pams d'alçada.



Al fons, l'edifici paperer, amb la xemeneia de secció quadrangular.
En primer terme, la nau fabril (1987)

Identificació

NOM/S: MOLÍ VELL

ANY O ÈPOCA D'ORIGEN: s. XVIII

MUNICIPI: Orpí

LÍNIA HIDRÀULICA: riera de Carme (2/13)

SITUACIÓ, CONDICIONS D'ACCÉS I ENTORN: Situat a la riba esquerra de la riera de Carme. Es troba a la carretera BV 2131, de Carme a Santa Maria de Miralles, abans del Km. 8. La construcció s'adapta al revolt que fa la carretera en aquest tram, amb la qual limita per la seva part superior i un lateral. Inclou un terreny adjunt.



Cara posterior adjunta a la carretera (2005)



Vestigis del proveïment d'aigua (2005)

Disposició i característiques constructives

Molí paperer d'antiguitat reconeguda, com indica la seva denominació (cal no confondre'l amb el del mateix nom del riu Anoia, situat a Capellades). En el transcurs del temps ha rebut transformacions diverses, primer de cara a l'adaptació per al procés industrial mecanitzat i, més recentment, en la reconversió per a un ús bàsicament residencial.

Externament mostra una planta irregular, amb determinades modificacions i ampliacions adjuntes. El conjunt construït està lateralment envoltat per una tanca i disposa d'una zona enjardinada en la seva cara anterior, d'entrada a l'habitatge.

La tipologia original ha quedat força alterada, tot i que manté lleugeres característiques del seu passat paperer, algunes de les quals es manifesten a la part posterior, com contraforts i la rasa per on passava el rec, i algunes *ventanes*, tot i que part de les mateixes actualment tapiades,

A l'entorn immediat, disposada lateralment, se situa una construcció adjunta, a manera de nau industrial de planta rectangular i dimensions superiors, on s'ubicaria la fabricació paperera en la seva última etapa productiva. També hi ha algunes construccions complementàries.



Construcció industrial (2005)

Ressenya històrica

Amb uns possibles antecedents drapers, com la majoria de molins d'Orpí, té una activitat paperera centenària, primer en l'elaboració manual de paper i posteriorment en el procés totalment mecanitzat de fabricació fins, aproximadament, els anys vuitanta del segle XX.

Actualment sense producció industrial, mostra un bon estat de conservació general i en adequació i reconversió a una funció més residencial.



Vista parcial amb la tanca que bordeja l'accés a l'habitatge (2013)

Identificació

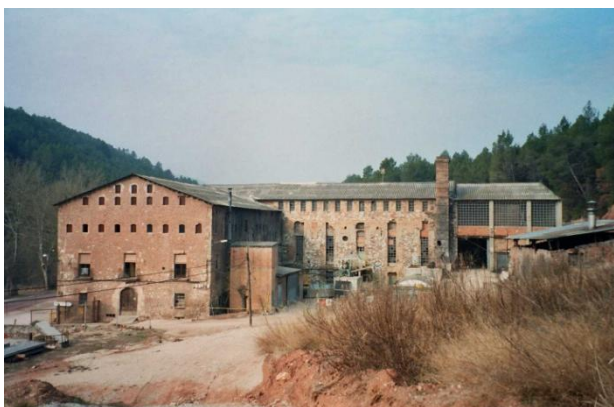
NOM/S: CAL SERRA

ANY O ÈPOCA D'ORIGEN: s. XVIII

MUNICIPI: Orpí

LÍNIA HIDRÀULICA: riera de Carme (3/13)

SITUACIÓ, CONDICIONS D'ACCÉS I ENTORN: Situat a l'esquerra de la riera de Carme. Es troba al costat mateix de la carretera BV 2131, de Carme a Santa Maria de Miralles, davant del trencall de la BV 2132 que porta a l'antic nucli i castell d'Orpí.



Façana frontal del conjunt paperer (2005)



Escut amb la marca de fàbrica i la data



Part posterior de l'edifici transversal (2005)

Disposició i característiques constructives

El conjunt actual, de grans dimensions, és el resultat de construccions i ampliacions diverses. L'edifici més antic, és de planta rectangular, amb coberta a dues vessants, originàriament de teules. Té el carener perpendicular a la façana on hi ha l'accés, orientada a l'est. Externament mostra cinc nivells d'alçada, amb l'habitatge a la primera planta, com és habitual.

A la dovella del portal principal hi ha l'escut que inclou una *serra*, com a marca paperera, i la data de 1790. El *turo* continua sent un dels materials bàsics, que aquí es complementa amb un tipus de pedra rogenca pròpia de la zona i que, utilitzada en el paredat dels murs, li dóna la seva tonalitat.

Una important ampliació va tenir lloc cap el 1870, amb la construcció d'una gran nau adossada perpendicularment a l'edifici anterior. És de planta rectangular molt allargada; té igualment la teulada a dues vessants. Ambdues construccions formen, conjuntament, un dels establiments paperers més destacats de la comarca.

En alguns sectors, la pedra rogenca dels murs es complementa amb franges i parts de maó.

Són també de maó les dues grans xemeneies de secció quadrangular, incorporades en el transcurs de la mecanització productiva.

Al llarg dels murs propers a la riera, es distribueixen alguns contraforts com a element de reforç.



Detall de la xemeneia i d'un contrafort (2006)

Ressenya històrica

Possiblement té el seu origen en un concessió per a la construcció d'un molí draper, que Joan Serra, fabricant de paper de Capellades, va reconvertir en paperer a finals del segle XVIII, donant-li la fisonomia corresponent i una destacada importància productiva. Va seguir funcionant a càrrec dels seus successors amb la fabricació de paper de barba de gran qualitat. L'any 1886 s'hi va instal·lar una màquina de fer paper.

Al llarg del segle XX, la producció paperera, totalment mecanitzada, va estar a càrrec de diverses empreses, als darrers temps com a fàbrica de paper higiènic i sanitari, en activitat fins els inicis del segle XXI. Després d'un temps sense ús, l'empresa "Paper 3 S.L." hi porta a terme tasques de remodelació, amb una gran ampliació industrial adjunta.



Vista posterior amb la moderna construcció adjunta als antics edificis (2013)

Identificació

NOM/S: MOLÍ DE LA FÀBRICA NOVA

ANY O ÈPOCA D'ORIGEN: inicis s. XIX

MUNICIPI: Orpí

LÍNIA HIDRÀULICA: riera de Carme (4/13)

SITUACIÓ, CONDICIONS D'ACCÉS I ENTORN: Com els anteriors, es troba al peu de la carretera BV 2131, direcció de Carme a Santa Maria de Miralles, també a la riba esquerra de la riera de Carme, de la qual la separa un terreny adjacent.



Façana principal a peu de carretera (2005)



Paret lateral de pedra i maó (2005)

Disposició i característiques constructives

L'edifici està situat sota el nucli de Can Bou i està format per dues construccions contigües. La part frontal de les mateixes, amb el portal principal, queda arran de la carretera. Externament mostra una planta rectangular, amb clar predomini longitudinal. La part més antiga té el carener paral·lel a la façana principal i en l'altre es disposa transversalment.

En alçada es distingeixen clarament quatre nivells, però possiblement tindrà també el corresponent soterrani. A la cara posterior s'hi situa un cos adossat transversalment a la mateixa i una nau de caire industrial.

Els materials de construcció són, juntament amb el *turo*, la pedra de la zona, de tonalitat rogenca, i el maó. Aquest últim emmarca les *ventanes* de la façana lateral i, en la mateixa, es disposa formant una franja vertical, a manera de reforç del carener. La coberta, originàriament de teules, queda alterada per deteriorament d'aquestes i, en part, substituïda per planxes d'altres materials.

El portal principal del molí paperer és d'arc rebaixat i, actualment, mostra un accentuat desgast d'algunes dovelles.

Las construccions disposades transversalment a la part posterior de l'edifici antic, responen a l'ampliació dels espais productius originals per a la incorporació de nous equipaments en la seva adequació a la producció més industrialitzada.



Portal d'accés (2005)

Ressenya històrica

Tot i que els seus orígens podrien estar relacionats amb alguna manufactura anterior, va derivar cap a la fabricació del paper, rebent el nom de "Fàbrica Nova". Després del seu estadi inicial de paper a la forma, passà posteriorment a la producció mecanitzada, molt temps regida per successius membres de la família Forn, fins els inicis de l'últim quart del segle XX.

Al portal principal es pot observar encara un petit rètol amb el nom de l'empresa "Juan Forn Marsal S.A." Actualment, tot el conjunt sembla sense ús i amb un cert estat de deteriorament.



Vista lateral de la Fàbrica Nova i part de la nau industrial corresponent. A l'esquerra, Cal Cundo (2013)

Identificació

NOM/S: Molí del Cundo

ANY O ÈPOCA D'ORIGEN: - s. XVIII-XIX?

MUNICIPI: Orpí

LÍNIA HIDRÀULICA: riera de Carme (5/13)

SITUACIÓ, CONDICIONS D'ACCÉS I ENTORN: Situat a continuació i gairebé a tocar de la Fàbrica Nova, tenia condicions d'ubicació semblants, ja que es trobava a l'esquerra de la riera de Carme i al costat de la carretera. Disposaria de terrenys adjunts propers a la construcció.



Vista frontal i accés a les instal·lacions de "Aigües Artés" (2013)

Disposició i característiques constructives

Els espais on se situava l'antic molí paperer de Cal Cundo, estan ocupats per les instal·lacions de l'empresa "Aigües d'Artés", i l'establiment paperer, com a tal, ja no existeix i es fa difícil conèixer cap tret de la seva funció paperera.

Per altra banda, il·lustracions o referències materials són gairebé inexistents, i només disposem d'imatges de la seva fisonomia actual.

Aquest edifici es troba gairebé unit al de veïna Fàbrica Nova, i té l'accés al seu costat. A l'altre banda, i a la part posterior, disposa de terrenys adjunts, que baixen cap a la riera.

Tot i el canvi de funció i la nova denominació de l'empresa que ocupa aquesta ubicació, es manté popularment l'antic nom de Molí del Cundo, com es veu en un indicador de la carretera i en el rètol d'una bústia propera.



(2013)

Ressenya històrica

La denominació de Cal Cundo, correspon al fabricant Facundo Mas, paperer que hi treballava a mitjans del segle XIX, i del qual, popularment, s'ha anat mantenint aquesta contracció del seu nom.

La producció paperera, sembla que no va passar de la primera fase, amb l'elaboració de paper a la forma. Posteriorment restà inactiu.

L'any 1925, Antoni Artés, compra el conjunt de la finca de Cal Cundo, juntament amb les seves aigües, que inclouen les Fonts dels Creixents, per a la canalització d'aquestes i el subministrament d'aigua potable a la població, primerament a Orpí i Montbui. Actualment l'empresa "Aigües Artés", radicada a Igualada, manté el tractament i distribució d'aigua de Cal Cundo i la d'altres procedències, a diversos municipis de l'Anoia



Vista general de l'edifici d'Aigües Artés, en la ubicació de Cal Cundo (2013)

Identificació

NOM/S: MOLÍ DE CARME

ANY O ÈPOCA D'ORIGEN: inicis s. XVIII

MUNICIPI: Carme

LÍNIA HIDRÀULICA: riera de Carme (6/13)

SITUACIÓ, CONDICIONS D'ACCÉS I ENTORN: Es troba emplaçat dins el nucli urbà de Carme, al Carrer Vall, 16, i a la dreta de la riera, separada d'ella per un terreny que s'estén a la part posterior de l'edifici.



Façana davantera (2004)



Roda hidràulica d'un ample considerable (2004)

Disposició i característiques constructives

Manté una estructura clarament paperera, de planta gairebé quadrada, teulada a dues vessants amb el carener perpendicular a la façana principal. El seu interior es distribueix en els nivells habituals: soterrani o espai productiu, planta baixa, planta pis o habitatge i dos pisos de miradors o estenedors.

Els murs de maçoneria mostren una tonalitat ocre i rogenca, pròpia dels materials de la zona. La pedra de turo s'aprecia en els caires de l'edifici i constitueix el basament i algunes voltes del soterrani

A l'interior del mateix es realitzava activitat paperera amb un procés mecanitzat, amb piles holandeses i màquina rodona. Es mantenien algunes instal·lacions anteriors, com una gran roda d'aigua.

L'edifici paperer té adossada a una de les cares laterals una ampliació que l'uneix amb una altra construcció d'època posterior (possiblement del segle XIX i relacionada originàriament amb el sector tèxtil) formant conjuntament l'establiment industrial actual.



Imatge de l'edifici adjunt (2004)

Ressenya històrica

Funcionava com a molí paperer el 1713 i va mantenir aquesta activitat al llarg dels anys, amb canvis de propietaris o arrendataris. Des de mitjans del segle XX, és propietat de la família Sans que hi va realitzar ampliacions i reformes per a la producció paperera industrial i també en els espais residencials, funcionant amb el nom de Paperera de Carne, fins l'any 2009, quan finalitza la seva activitat.



Façana posterior de l'edifici paperer, des de la part propera a la riera (2004)

Identificació

NOM/S: MOLÍ MAJOR

ANY O ÈPOCA D'ORIGEN: primera meitat s. XVIII

MUNICIPI: Carme

LÍNIA HIDRÀULICA: riera de Carme (7/13)

SITUACIÓ, CONDICIONS D'ACCÉS I ENTORN: Situat al marge esquerra de la riera de Carme i separat de la mateixa per un terreny adjunt. S'hi accedeix des de la carretera BV-2131, de la Pobla de Claramunt a Carme, per un trencall a la dreta, km. 3'700, abans d'aquesta última població. S'alça en un terreny extens i obert, envoltat de camps de conreu.



El conjunt construït, enmig de terres de conreu (2005)



L'edifici principal i locals complementaris (2004)

Disposició i característiques constructives

L'edifici principal destaca per les seves dimensions i per la seva situació, com a construcció aïllada i monumental, fent ben visible la seva tipologia paperera.

És de planta gairebé quadrada i sis nivells d'alçada, teulada a dues vessants i el carener paral·lel a la façana on hi ha el portal d'accés. Sobre d'aquest s'hi situa el balcó de la sala principal de l'habitatge.

L'entrada dona pas conjuntament al sector productiu, que ocupava la planta baixa i el soterrani, i a l'espai domèstic situat al primer pis, al qual s'hi accedia per una escala interior. La distribució de l'habitatge era l'habitual: sala central i habitacions a l'entorn, amb el menjador i la cuina al fons.

L'alçada de la construcció li permet disposar de tres pisos de miradors o estenedors. A l'extrem esquerra d'on hi ha el portal, s'alça una xemeneia de maó de secció rectangular, i a la banda dreta hi ha un petit cos adjunt a l'edifici, com a ampliació del mateix.

Separadament, però a poca distància, s'alcen dues construccions auxiliars, una de més petita on hi havia la caldera i una altre de dos nivells, amb algunes *ventanes* característiques al pis superior.

Per la seva situació i la proximitat a la riera, disposa d'un camí i un pont de pedra que travessa la mateixa, facilitant l'accés a peu a la població de Carme, de manera més ràpida i evitant un llarg tram de carretera.



Pont sobre la riera de Carme (2004)

Ressenya històrica

Construït com a molí paperer de nova planta, la producció paperera va tenir continuïtat fins, aproximadament, l'any 1980. Va seguir, successivament, els tres graus productius: paper de tina, fabricació amb màquina rodona, primer amb assecatge a l'aire i a la segona meitat del s. XX amb el procés totalment mecanitzat, en aquesta època propietat de Josep Munné.

Actualment, sense activitat ni ús aparent, algunes parts de la construcció segueixen un procés de deteriorament, més visible en els petits locals complementaris, però que ja es fa present en l'edifici principal, amb un deficient estat de conservació..



El Molí Major des de la part oposada a la riera (2004)

Identificació

NOM/S: CAL ROIO – CAL COSTAS

ANY O ÈPOCA D'ORIGEN: segle XVIII

MUNICIPI: La Torre de Claramunt

LÍNIA HIDRÀULICA: riera de Carme (8/13)

SITUACIÓ, CONDICIONS D'ACCÉS I ENTORN: Per la seva situació a la dreta de la riera de Carme, que aquí fa de línia divisòria entre municipis, pertany al de la Torre de Claramunt, i es troba emplaçat a sota i a certa distància d'aquest nucli de població, enmig de camps de conreu. L'accés habitual és des de la carretera de Carme per un trencall que creua la riera; també té pas des de la Torre, per un camí que baixa fins prop de l'anomenat riu d'Agost.



Façana frontal (2004)



Vista posterior dels diferents cossos (2004)



Detall dels materials de construcció (2004)

Disposició i característiques constructives

El conjunt paperer presenta planta múltiple, mostrant externament dos cossos de diferent alçada, adossats longitudinalment i un tercer situat de forma perpendicular a la banda posterior dels mateixos.

Els tres cossos se situen de forma esglaonada, adaptant-se al desnivell del terreny. Uns i altres poden ser transformacions o ampliacions de construccions més antigues.

El material de construcció és la pedra, que es presenta ben tallada en els caires dels murs i en les dovelles del portal; els murs contenen una barreja d'elements, amb paredat, tàpia i maó en alguns sectors, com la xemeneia de secció quadrada adossada a la part posterior. És en aquest situació on es manifesten més els diversos materials, ja que les parets no disposen d'arrebossat de protecció.

Els espais es distribueixen, de baix a dalt com és habitual: producció, habitatge i assecatge del paper; aquesta funció ocupava els dos pisos superiors de tot el conjunt.

Cada un dels dos edificis frontals disposen d'un portal d'accés propi. El de majors dimensions mostra l'escut a la dovella central, amb la data de 1780 a la part superior i l'anagrama del nom de Maria a l'inferior; al mig hi ha la marca paperera –la imatge d'un cor- i a banda i banda les inicials JN i CS, que corresponien a Joan Costas, iniciador de l'activitat paperera d'aquesta família. Pel material de suport, placa de pedra rogenc de la zona, de menor consistència que el *turo*, els components mencionats són ara gairebé imperceptibles.



Escut sobre el portal principal (1980)

Ressenya històrica

Possiblement aquest conjunt estaria relacionat amb establiments paperers anteriors -els antics molins de Baix i de Dalt d'en Guarro de la Torre, existents a principis del segle XVIII- reformant i ampliant espais dels mateixos. Aquest molí és conegut també com a cal Costas, pel nom de la família que en va mantenir la propietat, tot i que es va fer popular el nom de cal *Roio*, sembla ser derivat d'un arrendatari de finals del segle XIX. Va tenir una llarga vida productiva, en els diversos estadis de la mateixa, des del paper de tina als procediments totalment mecanitzats, funcionant fins a finals del segle XX. Actualment el conjunt paperer de Cal Roio resta sense activitat i, externament, sembla mantenir un bon estat de conservació.



Vista general des de la carretera de Carme. Al fons, a l'esquerra, la Torre de Claramunt (2004)

Identificació

NOM/S: CAL TORT / MB Papeles Especiales

ANY O ÈPOCA D'ORIGEN: s. XVIII

MUNICIPI: La Pobla de Claramunt

LÍNIA HIDRÀULICA: riera de Carme (9/13)

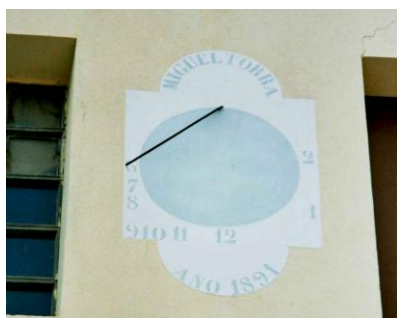
SITUACIÓ, CONDICIONS D'ACCÉS I ENTORN: Es troba prop del km. 1 de la carretera BV-2131 de la Pobla de Claramunt a Carme. El conjunt industrial ocupa un terreny en pendent situat entre la carretera i el marge esquerra de la riera de Carme.



Vista parcial de part dels edificis (2004)



Dates segons etapes de construcció (2004)



Disposició i característiques constructives

Conjunt format per diversos edificis que, de forma esglaonada, s'adapten a les condicions del sòl. Successives ampliacions i noves construccions han anat transformant l'espai productiu, des dels antics molins de Cal Tort, al complex industrial actual.

Com a testimoni d'aquesta evolució es manté un portal adovellat amb la data de 1750 a la clau, juntament amb una placa lateral de pedra amb la inscripció: "*me fet +joseph tort 1722*".

La tipologia paperera es fa parcialment present en un edifici del s. XIX, de planta rectangular, que manté dos *miradors*, antigament dedicats a l'assecatge del paper. Situat al centre d'una de les parets laterals hi ha un rellotge de sol que mostra el nom de *Miguel Torra* a la part superior i la data de 1891 a la inferior.

La resta d'edificis estan totalment transformats o són de nova construcció, com les grans naus industrials que es disposen cap a la part baixa del terreny, ocupant una gran superfície fins estendre's a tocar de la riera.

Ben recent és la gran ampliació situada a la part superior, més propera a la carretera, on s'ha instal·lat la nova empresa Terranova Papers S.A., tècnicament molt avançada i de gran capacitat productiva, dedicada a la fabricació de papers específics per a diverses branques de la indústria.



Aspecte parcial de Terranova Papers (2013)

Ressenya històrica

Des d'inicis del segle XVIII es localitzen en aquest indret activitats productives, alternant o coexistint manufactures diverses: molí fariner, draper i paperer. També hi havia funcionat una filatura i fàbrica de teixits. La indústria paperera serà la més constant, amb fabricants com Josep Tort, Torra, Miquel... Aquesta família donarà un gran impuls a la fabricació, transformant i actualitzant la producció, amb especial dedicació al paper de fumar.

L'any 1990 es va constituir l'empresa "MB Papeles Especiales S.A." i el 2011 la nova societat "Terranova Papers S.A.", que mantenen en expansió tot el conjunt, una i altra formant part del "Grupo Miquel y Costas & Miquel", amb gran activitat industrial paperera.



Conjunt d'edificis de Cal Tort, a principis del segle XX. S'observa la riera de Carme en primer terme.
(MMPC, fons Riba Gabarró)

Identificació

NOM/S: Molí de Turo

ANY O ÈPOCA D'ORIGEN: segle XVII

MUNICIPI: La Torre de Claramunt

LÍNIA HIDRÀULICA: riera de Carme (10/13)

SITUACIÓ, CONDICIONS D'ACCÉS I ENTORN: Es trobava situat a la dreta de la riera de Carme, traspasant aquesta davant dels molins de Cal Tort, per on hi tenia l'accés. Degut a aquesta ubicació pertanyia al municipi de la Torre de Claramunt, ja que la riera fa de partió amb el terme de la Pobla. Ocupava un espai limitat per la riera i la muntanya propera.



“El Molí del Turo a l'hivern de 1924-25”
(MMPC. Fotografia, Fons A. Romani)



Dibuix: Marcial
(*Història de les comarques de Catalunya. Anoia.*
Parcir Edicions, p. 307)

Disposició i característiques constructives

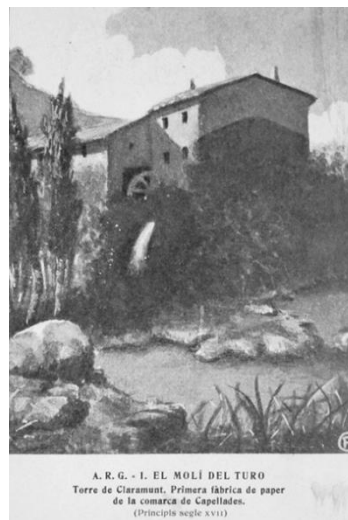
El coneixement del Molí del Turo té més valor històric que patrimonial, ja que actualment no en queden restes materials.

El seu assentament va suposar una fita bàsica en la implantació i desenvolupament de la manufactura paperera comarcal.

Els seus orígens se situen a principis del segle XVII i es considera l'any 1620 com a data de la seva construcció.

Algunes referències mencionen la data de 1636 que constava a la dovella del portal fins a mitjans del segle XX, quan part d'aquest molí va acabar de desaparèixer en obres de condicionament dels terrenys per a l'ampliació de noves instal·lacions de la fàbrica contigua.

Per les imatges conservades, es pot conèixer que era un edifici de dimensions modestes, com a antiga construcció del s. XVII, format per dos cossos units longitudinalment. Destaca el seu emplaçament una mica elevat, però a tocar de la riera, i s'observa la roda d'aigua a l'angle que forma la unió del les dues unitats constructives. El text adjunt diu: "EL MOLÍ DEL TURO. Torre de Claramunt. Primera fàbrica de paper de la Comarca de Capellades (Principis segle XVII)"



Targeta postal:
(MMPC. Fons A. Romaní)

Ressenya històrica. Molí paperer fet construir per Gabriel Romaní, provinent de Ridaura, prop d'Olot. El nom fa referència a la pedra de turo, que era el material de construcció del molí i la denominació del lloc on s'ubica, partida del Turo, on abunda aquest element.

Històricament, aquest molí es considera pioner en la manufactura paperera comarcal. En un dibuix de mitjans del s. XVIII consta com a molí de Romaní i es veu clarament la seva fisonomia i situació a la riba de la riera de Carme. (ACA Real Patrimoni, processos, 1758 L, f. 51)



La producció paperera va romandre en la primera fase de paper a la forma.



Vista posterior del molí del Turo des de la muntanya. A la dreta, la fàbrica de Cal Patera.
(MMPC. Fotografia, Fons A. Romaní)

Identificació

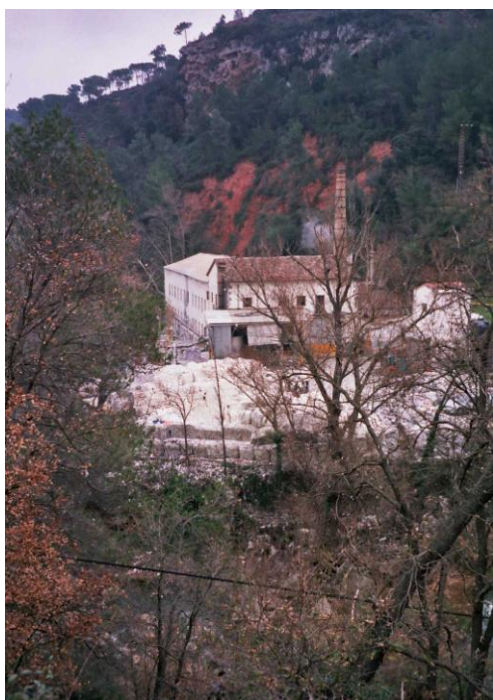
NOM/S: CAL PATERA.

ANY O ÈPOCA D'ORIGEN: segle XVIII

MUNICIPI: La Torre de Claramunt

LÍNIA HIDRÀULICA: riera de Carme (11/13)

SITUACIÓ, CONDICIONS D'ACCÉS I ENTORN: Situat al marge dret de la riera de Carme, traspasant aquesta sota el conjunt de Cal Tort, per on té l'accés (carretera BV-2131 de la Pobla a Carme, km. 1) en terme de la Torre de Claramunt. Ocupa un estret terreny, enclòs entre la riera i la muntanya propera.



Vista parcial (2004)



Detall dels pisos superiors (2004)

Disposició i característiques constructives

Aquest establiment paperer està format per dos edificis principals, adossats perpendicularment, amb una disposició adaptada a la irregularitat del terreny.

L'edifici davanter té origen paperer i el posterior s'havia dedicat anteriorment a la filatura. El primer té la planta lleugerament rectangular, amb la façana principal orientada a l'est, i el carener paral·lel a la mateixa. Els materials de construcció són els habituals, amb carreus de pedra (voltes, basament i caires) i maçoneria i tapiat amb arrebossat, formant els murs. Manté parcialment la tipologia paperera, com les *ventanes*, que s'observen en la cara lateral del pis superior, així com la disposició dels balcons en la planta pis.

L'edifici posterior és el més gran, a manera de nau allargada, amb diversos nivells d'alçada. Els dos recintes es comuniquen interiorment i, a través del primer edifici, s'accedeix al posterior, totalment adaptat a la indústria paperera actual, allotjant les instal·lacions corresponents

Es conserven diversos elements i enginys relacionats amb la captació i distribució de l'aigua, com rodes, volants i comportes. A l'exterior es pot veure una gran xemeneia de secció quadrangular



Antic mecanisme (2004)



Xemeneia de maó (2004)

Ressenya històrica En aquest emplaçament hi consten activitats manufactureres diverses, sempre relacionades amb l'aigua propera, que van anar evolucionant i canviant amb el temps. El nom de "Patera" prové del renom amb què era conegut Joan Barrall, que hi va establir una manufactura cotonera a mitjans del segle XIX. El conjunt fabril es va reformar, ampliar i unificar cap a la meitat del segle següent, amb dedicació exclusivament paperera, amb la família Sanllehí i la raó social Ibérica de Papel S.A. (IPSA). Recentment, s'hi ha establert l'empresa "ISMA 2000 S. L.", continuant l'activitat paperera.



Vista general des de la carretera superior (2005)

Identificació

NOM/S: CA L'ALMIRALLÓ (CA L'AUMARIÓ)

ANY O ÈPOCA D'ORIGEN: finals s. XVIII

MUNICIPI: La Pobla de Claramunt

LÍNIA HIDRÀULICA: RIERA DE CARME (12/13)

SITUACIÓ, CONDICIONS D'ACCÉS I ENTORN: Queda situat prop del nucli urbà de la Pobla, a l'esquerra de la riera de Carme, a una certa distància de la mateixa i entre terres de conreu. S'hi accedeix per un curt camí que surt des de la carretera C-244, abans del pont en direcció a Capellades (entre els km. 5 i 6)



Façana posterior de l'edifici (2004)



Cara lateral, amb el portal d'entrada a la planta inferior (2004)

)

Disposició i característiques constructives

Edifici de planta lleugerament rectangular, destacant per la seva disposició i situació, com a construcció aïllada i monumental.

Manté una estructura clarament paperera, amb poques alteracions i la disposició dels nivells habituals: soterrani, amb accés propi a la cara lateral, habitatge al nivell intermedi, ocupant dues plantes (en el seu origen segurament compartint alguns espais amb tasques papereres complementàries) i dos nivells superiors d'estenedors.

Tres dels seus murs són de tàpia, amb blocs regulars ben perceptibles en les seves cares, a excepció de la façana nord que és de maçoneria. L'habitual pedra de *turo* conforma el basament, els caires de l'edifici i les voltes del nivell inferior. En aquest espai, distribuït en tres crugies perpendiculars al carener de la teulada i una de posterior transversal, destaca l'amplitud d'aquesta última i la seva gran volta de pedra.

És de ressaltar la planta superior, amb la disposició de 12 arcs de pedra com a prolongació dels pilars i suport de la coberta, constituint una estructura magnífica, ben singular en el conjunt d'edificis paperers.

Ca l'Almiralló s'assortia de l'aigua de la riera de Carne per mitjà de la derivació del molí de Cal Coca i, alhora, disposava d'aigua clara de la Font de Sant Andreu, que es recull en una bassa propera a l'edifici.



Pilars i arcs de pedra del nivell superior (2004)

Ressenya històrica

Va ser edificat com a molí paperer de nova planta per encàrrec de Francesc Almirall (dit l'Almiralló) al darrer terç del segle XVIII. Sembla que la seva vida productiva paperera va ser força curta, no passant de la fabricació de paper a la forma. Posteriorment es destinà exclusivament a tasques agrícoles i a la producció vinícola, a manera de gran masia, tot mantenint l'estructura constructiva original. Darrerament s'utilitzava només com a habitatge.



Façana principal amb l'accés a l'habitatge (2004)

Identificació

NOM/S: CAL COCA

ANY O ÈPOCA D'ORIGEN: s. XVII-XVIII

MUNICIPI: La Pobla de Claramunt

LÍNIA HIDRÀULICA: riera de Carme (13/13)

SITUACIÓ, CONDICIONS D'ACCÉS I ENTORN: Se situa dins el nucli urbà, al barri de les Figueres, amb accés superior pel carrer de Sol i inferior per la plaça de l'Àngel, on es troben els antics locals productius.



Angle de l'edifici amb els caires de pedra de turo (2004)



Accés a l'habitatge des del jardí interior (2004)

Disposició i característiques constructives

En el mateix emplaçament s'hi havien localitzat activitats farineres i papereres. La tipologia pròpia d'aquestes últimes és la que es manifesta externament en l'edifici existent, amb la distribució de les corresponents *ventanes* al nivell superior.

L'edifici actual correspon, en bona part, a una construcció del segle XVIII, però inclou locals anteriors. El conjunt forma un establiment construït amb els materials habituals: pedra, paredat, fusta... de dimensions modestes, ja que només té un nivell de miradors.

La planta principal té forma de L, amb una lleugera obertura a manera d'angle obtús. L'entrada superior correspon a l'habitatge que actualment també ocupa bona part del *mirador*. En el terreny davanter adjunt a l'edifici hi ha l'entrada d'aigua de l'anomenat rec dels Coca, provinent d'una resclosa pròpia, situada a força distància.

Al soterrani, amb accés a la cota baixa, a la part posterior de l'edifici, s'hi allotgen els espais més antics, amb dos locals diferenciats: el fariner i el paperer.

Un i altre tenen arcs de pedra i mantenen elements i enginys de les corresponents manufactures, com una bateria de cinc piles de pedra i les tines del molí paperer.



Espai productiu de l'antic molí paperer (2004)

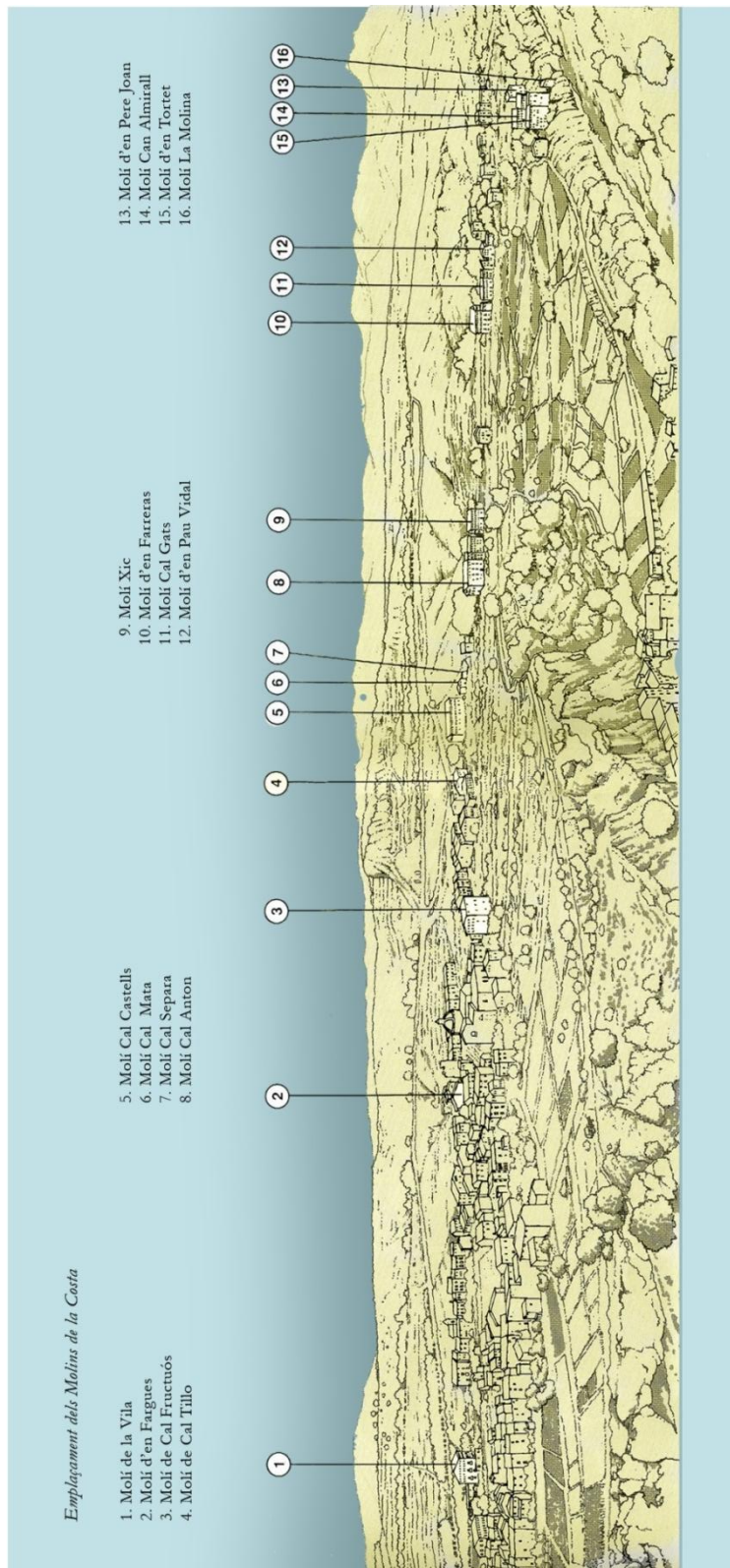
Ressenya històrica.

Juntament amb el molí anomenat Cal Coca de Baix, constituïa l'últim nucli paperer de la riera de Carme, prop del seu aiguabarreig amb el riu Anoia. Propietat de la família Coca, va funcionar amb diferents arrendataris, en la producció de paper a la forma. Als anys vint del segle XX va ser adquirit per Ròmul Gavarró i Garcia, amb la finalitat d'utilitzar les aigües de la riera de Carme i pous de terrenys propis, per al subministrament a la població d'Igualada. Dipòsits i instal·lacions properes de captació i distribució mantingueren aquesta funció amb el nom d'Aigües de Rigat S.A.



Dipòsits d'Aigües de Rigat, davant del molí paperer de Cal Coca (2004)

LÍNIA DE L'AIGUA DE CAPELLADES



Esquema de distribució: *El molí paperer de Capellades*
 Quaderns de Didàctica i Difusió – 5, p. 6 i 7
 Il·luminació de Pilar Capitán

Identificació

NOM/S: MOLÍ DE LA VILA. MUSEU MOLÍ PAPERER ANY O ÈPOCA D'ORIGEN: 1867

MUNICIPI: Capellades LÍNIA HIDRÀULICA: rec de la Bassa de Capellades (1/16)

SITUACIÓ, CONDICIONS D'ACCÉS I ENTORN: Molt proper a l'entrada de la població, per la carretera que transcorre a tocar la mateixa (B-224). L'edifici s'alça arran de la bassa de Capellades, reflectint en ella la seva imatge i destacant en l'espai enjardinat proper. Té l'accés principal pel Passeig de la Concepció i un altre per la cara oposada, carrer Pau Casals,10.



Façana frontal i lateral sud (2013)



Bigam de fusta i columnes de ferro del pis superior

Disposició i característiques constructives

Gran edifici paperer construït a la segona meitat del segle XIX, ocupant part de l'emplaçament de l'antic molí fariner del comú o *Molí de la Vila*, al qual substitueix, alhora que manté el seu nom.

Presenta una planta rectangular de 440 m² i s'estructura en tres grans naus longitudinals i cinc nivells d'alçada, des del soterrani als dos miradors superiors, amb la planta baixa i pis a l'entremig, segons la distribució habitual com a centre productiu i habitatge.

La coberta de teula, a dues vessants, té el carener perpendicular a les façanes més estretes, en les quals se situen els dos portals d'accés.

La utilització dels materials és l'acostumada: pedra, maçoneria, fusta; excepcionalment, els pisos superiors disposen de pilars de ferro, en lloc dels habituals d'obra de les construccions papereres anteriors. L'última planta manté la disposició pròpia, perfectament restaurada, destacant el magnífic embigat original.

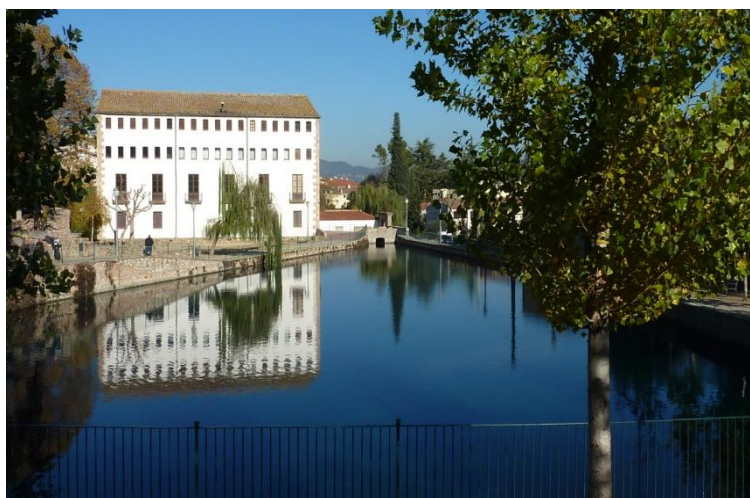
Les reformes d'adequació per a la seva funció com a Museu Molí Paperer, han comportat alteracions en la distribució d'alguns espais, mantenint, però, l'estructura original. Aquesta es pot veure clarament al soterrani, amb les voltes de pedra, la roda hidràulica i el rec adjunt.

Aquest últim inicia aquí el seu recorregut paperer que el portarà, successivament, a fornir d'aigua el conjunt que es coneix com a molins de la Costa de Capellades, línia de 16 establiments que segueix el desnivell de la mateixa, fins a confluïr a l'Anoia, a la Torre Baixa



Nivell inferior: volta de *turo* i bateries de piles. (2010)

Ressenya històrica. L'edifici actual el va fer construir Jaume Ferrer i Roca, fabricant de paper de Capellades, als anys seixanta del segle XIX. Va funcionar com a fàbrica de paper, amb producció pròpia o en activitats complementàries per a altres indústries, fins a la segona dècada del segle següent. A finals dels anys vint el va adquirir l'ajuntament de Capellades, disposant-hi serveis de subministrament d'aigua a la població i allotjant entitats i activitats diverses. El 1948 dedica part de les seves instal·lacions a Museu Municipal, amb la cessió del fons d'Amador Romaní i deu anys més tard s'inicia el projecte paperer, conjuntament amb industrials d'aquest sector. Finalment, el 6 de juliol de 1961 s'inaugura el Museu Molí Paperer, que inicialment només ocupava el soterrani i la planta baixa de l'edifici. Actualment, a partir de posteriors remodelacions, tots els espais i instal·lacions es dediquen a aquest fi.



L'edifici sobre el mirall de l'aigua de la bassa (2013)

Identificació

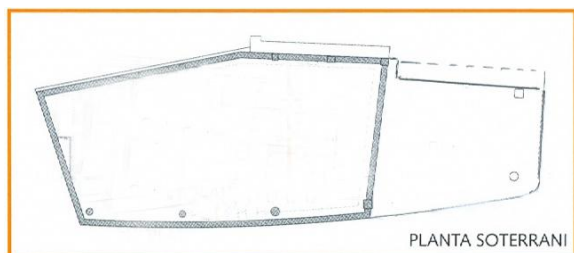
NOM/S: MOLÍ D'EN FAGES

ANY O ÈPOCA D'ORIGEN: s. XIX?

MUNICIPI: Capellades

LÍNIA HIDRÀULICA: rec de la Bassa de Capellades (2/16)

SITUACIÓ, CONDICIONS D'ACCÉS I ENTORN: Estava situat dintre el nucli urbà, a l'inici del carrer del Pilar, entre el carrer de la Canaleta i la plaça de l'Església. L'edifici paperer va ser substituït per noves construccions, sense mantenir cap tipologia paperera..



“Casa de la Vila” n. 5. Butlletí Municipal.
Ajuntament de Capellades



Sector parcial del soterrani i antics mecanismes de distribució de l'aigua abans de la seva total transformació (2006)



Disposició i característiques constructives

Aquest molí paperer és molt desconegut, ja que des de finals del segle XIX ha tingut altres usos que han anat canviant la seva fisonomia i de la funció paperera original sembla que no en resten testimonis materials ni gràfics.

Pel que fa a la seva superfície, se'n pot tenir un coneixement aproximat per la ubicació del solar que ocupava, limitat en tres de les seves cares per vies públiques, i amb el perímetre que assenyalen els plànols actuals de la nova biblioteca que, amb poques modificacions, ocupa l'antic emplaçament.

En un document de 1892, l'establiment original es descriu així: “una casa-fàbrica que sirvió para la elaboración de papel de estraza, en estado hoy ruinoso”. Es componia de quatre plantes: soterrani, pla terreny, primer pis i planta superior “antes tendedero ó mirador, hoy desván”. També es precisa que disposa permanentment de la força motriu de l'aigua que neix del *manantial* de la vila de Capellades.

Aquesta aigua, que li arribava pel rec i recorria el soterrani de l'edifici, posaria en funcionament, al seu temps, els mecanismes paperers, i aflorava a la part de la plaça conformant un safareig públic, actualment encara existent.



Safareig que condueix l'aigua del rec (2013)

Ressenya històrica

Molí paperer de petites dimensions i producció reduïda. El molí de Josep Fages, l'any 1859 constava que tenia només un quart de tina en funcionament. Si bé disposava d'una bona situació, gairebé a la capçalera del rec de Capellades, aquesta manufactura va ser modesta, tant en quantitat com en qualitat, i no fabricava paper blanc, sinó d'estrassa. Sembla que va ser relativament curta la seva vida productiva, perdurant una part dels segle XIX.

A la seva trajectòria directament paperera, cal sumar-hi una última aportació indirecta, amb l'adquisició d'aquest molí i la utilització de la seva roda com a força hidràulica complementària per al funcionament d'alguns mecanismes del veí taller Soteras, especialitzat en la construcció de maquinària paperera.

En la mateixa ubicació del molí s'hi va situar al segle XX el Cafè Catalunya. Actualment s'hi dreça un edifici de nova construcció ocupat per la biblioteca municipal "El Safareig", inaugurada el 3 de novembre de 2013.



Edificis situats, successivament, en la mateixa ubicació del molí d'en Fages: el Cafè Catalunya (1988) i la nova biblioteca (2013)

Identificació

NOM/S: CAL FURTUGÓS (FRUCTUÓS)

ANY O ÈPOCA D'ORIGEN: s. XVIII

MUNICIPI: Capellades

LÍNIA HIDRÀULICA: rec de la Bassa de Capellades (3/16)

SITUACIÓ, CONDICIONS D'ACCÉS I ENTORN: Es troba situat en el nucli urbà i ocupa un solar entre els carrers Ramon Godó, del Call i Dr. Fleming. En els seus orígens s'ubicava als límits de la vila, tot i que molt proper a l'església parroquial. Progressivament, el seu entorn es va anar urbanitzant amb construccions d'ús divers: habitatges, manufactures i centres d'ensenyament.



Cal Fortugós (fot. M^a Teresa Munné, 1954)



Façana frontal a l'actual carrer Dr. Fleming (2013)



Conjunt amb les ampliacions laterals (2013)

Disposició i característiques constructives

Limitat en tres de les seves cares per vies de pas, la seva planta s'adapta a les mateixes, ocupant una superfície rectangular.

L'edifici principal s'estructurava en cinc nivells d'alçada i la distribució dels seus espais era l'habitual dels molins paperers: producció, habitatge i miradors; aquests últims ocupaven els dos nivells superiors. Disposava d'una construcció adossada de menor alçada.

L'ampliació d'aquesta última dóna una major uniformitat al conjunt, que es va incrementar a la segona meitat del s. XX amb dues naus laterals més. Les ampliacions i reformes realitzades, primer per a una major capacitat productiva i posteriorment de cara a noves funcions de manipulació del paper, han modificat internament i externament la seva fisonomia.

Perviu com a edifici industrial, conservant l'estructura rectangular de l'edifici principal, però la seva tipologia paperera és pràcticament inexistent, degut principalment a la substitució de les habituals *ventanes* per noves obertures més grans que ocupen diversos nivells.



Cruïlla dels carrers Ramon Godó i Call

Ressenya històrica

El nom popular de Cal Furtugós sembla que és una alteració del nom de Fructuós Puigdengolas, que es dedicava a la manufactura de la llana. Descendents d'aquesta família van esdevenir paperers i es reconvertí el molí batà en molí paperer. Com a tal va funcionar a càrrec de la família Puigdengolas i, posteriorment, portat per altres propietaris o arrendataris. Ja entrat el s. XX serà arrendat i després adquirit per l'empresa Miquel y Costas & Miquel, funcionant molt temps com a fàbrica de paper i, posteriorment, com a centre de manipulats de paper de fumar, tot i que, més recentment, la major part d'aquesta activitat s'ha traslladat a unes noves instal·lacions.



L'edifici de Cal Furtugós a l'esquerra. Al seu davant, hortes i terrenys deshabitats (fot. M. Teresa Munné, 1954)

Identificació

NOM/S: CAL TITLLO. MOLÍ DEL PLA. D'EN MARRA ANY O ÈPOCA D'ORIGEN: s. XVIII

MUNICIPI: Capellades LÍNIA HIDRÀULICA: rec de la Bassa de Capellades (4/16)

SITUACIÓ, CONDICIONS D'ACCÉS I ENTORN: Situat a l'actual carrer Amador Romaní, anteriorment carrer Montserrat i conegut popularment com a carrer Fondo, a la plana abans de l'inici de l'antiga *Costa dels molins*. Disposa d'un petit terreny adjunt a la part davantera de l'edifici.



Vista parcial de la façana principal, amb el portal d'accés (2004)



Planta del mirador, amb l'estructura original (2004)

Disposició i característiques constructives

Edifici de dimensions modestes, presenta un cos principal de planta rectangular, amb el carener paral·lel a la façana principal i un altre d'amplada més reduïda, perpendicularment adossat al primer.

La seva estructura inclou els tres nivells propis d'un molí paperer, cada un dels quals ocupa una planta de l'edifici: planta baixa, originàriament amb els locals i mecanismes de la manufactura paperera; planta pis, com a habitatge, manté part de la seva distribució, però amb reformes d'ampliació i unificació d'espais. A la planta superior es pot veure l'estructura del mirador, amb els pilars d'obra que sostenen encavallades, jàsseres i bigues de fusta originals.

Els materials de construcció són els habituals, amb predomini de la pedra en la composició dels murs, els blocs regulars de *turo*, en les voltes interiors i les dovelles del portal i la fusta en el conjunt de bigues, obertures i suport de la coberta.

L'escut que presideix el portal principal porta la data de 1771 i possiblement correspon a una remodelació duta a terme pel seu propietari Joan Marra i Romaní.



Escut amb la data i el nom del propietari (2004)

Ressenya històrica

La seva reconversió en molí paperer es va fer a mitjans segle XVIII, a partir d'una antiga manufactura de molí retorcedor de llana existent en aquest lloc. El seu funcionament es va mantenir en el primer estadi de la producció - paper blanc a la forma- a càrrec de la família Marra. Posteriorment ocupà la capçalera del conjunt de molins de l'empresa Vilaseca, en tasques complementàries.

Durant un llarg període es va mantenir en desús, iniciant un procés de deteriorament que es va frenar amb les obres de rehabilitació iniciades a principis dels anys noranta del segle XX. Actualment, ben restaurat i condicionat, però sense funció productiva, manté l'estructura paperera i s'utilitza com a local social de l'empresa Vilaseca S.A



Angle de conjunció dels dos cossos de l'edifici (2004)

Identificació

NOM/S: CAL CASTELLS. MOLÍ NOU

ANY O ÈPOCA D'ORIGEN: s. XVIII

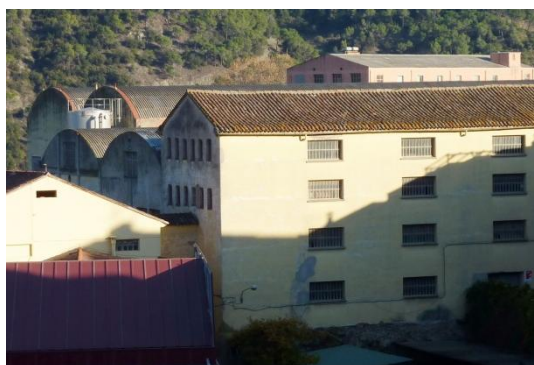
MUNICIPI: Capellades

LÍNIA HIDRÀULICA: rec de la Bassa de Capellades (5/16)

SITUACIÓ, CONDICIONS D'ACCÉS I ENTORN: Carrer Amador Romaní. Situat al final del tram del mateix, conegut com a carrer *Fondo*. S'alça en començar la baixada de la costa, al desnivell de la qual s'adapta la construcció.



Cal Castells, transversal al fons de la imatge. Proper a ell, les diverses construccions de Cal Mata, (fot. M^a Teresa Munné, anys 50)



Imatges actuals de Cal Castells (2013)



Disposició i característiques constructives

Edifici de planta rectangular, de llargada accentuada, manté l'estructura original, tot i que amb modificacions que han alterat la seva tipologia paperera.

Aquesta només es manifesta en les dotze ventanes que es mantenen a la cara dreta de l'edifici. La resta d'obertures ara estan modificades uniformement, adquirint una forma rectangular apaïxada.

Externament mostra quatre nivells d'alçada, coberta de teula i el carener paral·lel a la façana que s'allarga a la part del carrer. Els principals materials són el paredat i la pedra de turo, amb la incorporació de maó en algun sector.

A la part posterior s'hi van construir noves naus industrials en un procés d'ampliació i modernització dels antics espais.

El portal original se situava a la banda dreta de la façana frontal; actualment resta tapiat i la porta d'entrada s'ha desplaçat cap al centre. També disposa d'un accés des del pati magatzem situat a la part superior, adjunt a l'edifici.



A l'esquerra, vestigis de dovelles del portal original. A la dreta, fragment de maó i pedra de turo en els caires. (2013)

Ressenya històrica

Antigament era conegut com el Molí de Casa Bas. El nom que s'ha mantingut prové segurament de Pau Castell de Pons, que el posseïa a mitjans del segle XIX. Posteriorment va continuar la producció amb alguns arrendataris.

Per la seva situació forma la capçalera d'un grup de tres molins –Cal Castells, Cal Mata i Cal Sapara- que van unificar la fabricació de paper cap a l'últim terç del segle XIX, amb la gestió de Josep Vilaseca. Aquesta connexió s'ha anat mantenint i els tres establiments, renovats o construïts de nou, formen part de l'actual empresa J. Vilaseca S.A.



Al fons a la dreta, Cal Castells.

Les naus industrials properes ocupen els terrenys on abans s'hi situava el molí de Cal Marra (2013)

Identificació

NOM/S: CAL MATA. FÀBRICA VILASECA

ANY O ÈPOCA D'ORIGEN: s. XVII

MUNICIPI: Capellades

LÍNIA HIDRÀULICA: rec de la Bassa de Capellades (6/16)

SITUACIÓ, CONDICIONS D'ACCÉS I ENTORN: A continuació del Molí del Castells i a l'altra banda de l'antic camí, en plena costa. El desnivell d'aquesta facilitava l'aprofitament de successius salts d'aigua, fet que va originar un antic nucli de tres molins propers, posteriorment transformats.



Disposició graonada del conjunt de Cal Mata
(fot. M^a Teresa Munné, anys 50)



Imatge parcial de les actuals construccions (2013)

Disposició i característiques constructives

El molí de cal Mata es trobava al mig d'aquest nucli paperer. Amb el temps va anar ampliant els seus espais, formant diverses construccions que s'encadenaven seguint la irregularitat del terreny, que es van mantenir fins més enllà de mitjans segle XX.

Les reformes i ampliacions posteriors i més recents, han comportat la pràctica desaparició dels edificis i la seva tipologia clarament paperera ha estat substituïda per naus totalment noves.

Al mateix temps, s'han unificat els espais externs que envoltaven els tres establiments. Amb aquest fi, es va ocupar part de la via pública, de tal manera que queda anul·lada la continuïtat del traçat original de l'antic carrer Fondo.

En les actuals instal·lacions, possiblement no quedin vestigis d' anteriors obres ni mecanismes paperers.

Consta que, entre aquests, cal Mata disposava d'una de les rodes hidràuliques de més diàmetre i potència d'aquesta zona paperera.

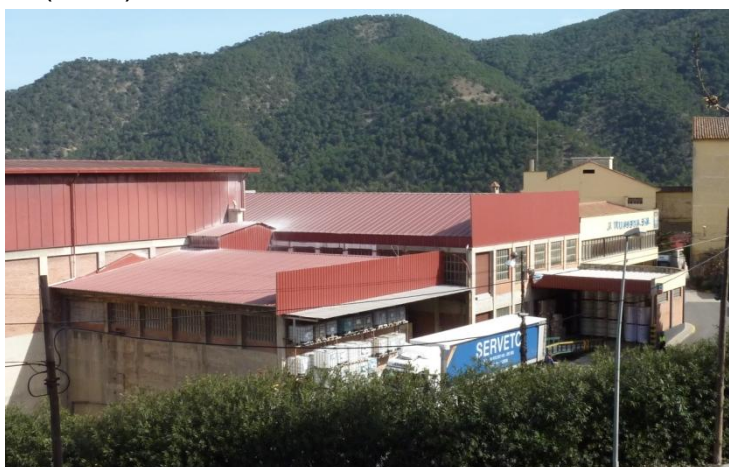


Els tres establiments paperers: a la part esquerra, un edifici allargat de color gris en el lloc de Cal Sapara, al centre, noves construccions de Cal Mata, al fons, Cal Castells. (2013)

Ressenya històrica. Inicialment va ser propietat de Joan Romaní, ja al segle XVII i, posteriorment, dels seus successors. El nom que s'ha mantingut, però, fa referència a un fabricant de la segona meitat del segle XIX que es deia Pau Miquel Barral, anomenat "el Mata".

Una bona part de la transformació i l'entramat de construccions es realitzaran cap a finals d'aquest segle i principis del XX per part de Josep Vilaseca, que distribuirà la fabricació de paper entre els tres molins, amb les instal·lacions necessàries per a una renovació i modernització productiva.

Aquesta unificació és dóna en els propis edificis i el mateix fabricant sol·licita el 1904 a l'Ajuntament de Capellades el permís necessari per fer un pas elevat a l'alçada de sis metres per unir " sus dos fabricas denominadas "Cal Castells" y "Cal Mata" situadas una frente a la otra". (AMC)



Construccions emplaçades en el recinte de cal Mata (2014)

Identificació

NOM/S: CAL SAPARA. FÀBRICA VILASECA

ANY O ÈPOCA D'ORIGEN: s. XVII

MUNICIPI: Capellades

LÍNIA HIDRÀULICA: rec de la Bassa de Capellades (7/16)

SITUACIÓ, CONDICIONS D'ACCÉS I ENTORN: Ocupava un lloc destacat en la recta que feia el camí en el seu recorregut, sota el primer revolt de la *Costa*. Les actuals construccions industrials ocupen la ubicació original i es perllonguen més enllà de la mateixa.



La fabrica de Cal Sapara, en primer terme. Darrera la imatge parcial de Cal Mata i Cal Castells (tarja postal, fragment. fot. L. Roisin)



Les noves construccions distribuïdes seguint la mateixa disposició (finals s. XX)

Disposició i característiques constructives

En el mateix emplaçament s'hi han ubicat tres edificis paperers distints, de tal forma que cada un d'ells ha anat, successivament, substituint l'anterior. En primer lloc cal mencionar el molí de Josep Soteras, dit "lo Sapara", renom que s'ha mantingut. Per la situació i orientació de la construcció, havia rebut també el nom de "molí del Sol de la Costa".

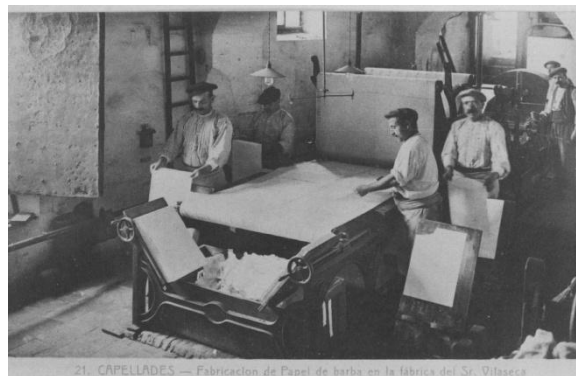
Amb l'arrencada industrial de finals del segle XIX i la corresponent mecanització, l'antic edifici es va reformar i, en bona part, va ser substituït per una nova i gran construcció, que perdurarà fins a inicis dels anys seixanta del segle XX.

Aquest edifici, per les seves dimensions i situació, així com la clara tipologia paperera, era un dels més destacats de la *costa dels molins de Capellades*, amb una empremta visual que, mig segle després de la seva desaparició, encara es té ben present.

De planta rectangular i notable llargada, hi destacava un llarg balcó frontal que recorria bona part de la seva façana.

L'edifici de Cal Sapara va concentrar l'etapa de fabricació pròpiament dita, amb la instal·lació d'una i, posteriorment, dues màquines rodones.

A la darrera i actual etapa productiva, es van reedificar les construccions totalment, amb un gran edifici que, a inicis dels anys 60 del segle XX, van substituir l'anterior establiment.

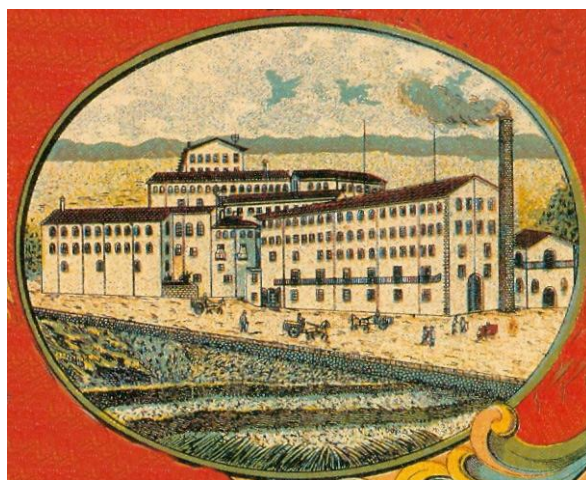


"Fabricación de Papel de barba en la fábrica del Sr. Vilaseca". Any 1927 (MMPC)

Ressenya històrica

La fàbrica de cal Sapara va ser una de les més importants de la comarca. La seva ampliació va ser promoguda per Josep Vilaseca i Puiggené, que el 1878 hi fa construir un gran edifici i realitza una renovació dels processos productius. La família Vilaseca continuarà la producció fins a mitjans del segle XX. Posteriorment tindrà altres propietaris, però mantindrà, indistintament, els noms de Cal Sapara o fàbrica Vilaseca.

L'actual societat J. Vilaseca S.A. continua la fabricació de paper de qualitat, havent reedificat el conjunt de construccions. Es manté la unificació dels tres establiments –Cal Castells, Cal Mata i Cal Sapara-, i en ells es distribueixen les diverses fases del procés de fabricació, amb una notable producció. Al mateix temps es disposa del proper molí de Cal Titllo o del Marra, com a seu social de l'empresa.



El conjunt dels tres establiments de la fàbrica Vilaseca en una imatge de principis del segle XX (MMPC. Caràtula de "J. Vilaseca y Sobrinos", fragment)

Identificació

NOM/S: CA L'ANTON

ANY O ÈPOCA D'ORIGEN: 1755

MUNICIPI: Capellades

LÍNIA HIDRÀULICA: rec de la Bassa de Capellades (8/16)

SITUACIÓ, CONDICIONS D'ACCÉS I ENTORN: Es trobava a continuació de Cal Sapara, a tocar del camí. A la part posterior disposava de jardins, terrenys de conreu i bosc, conformant en conjunt una gran propietat, situada la zona edificada en terme de Capellades, i en el de la Torre de Claramunt la zona boscosa; en aquesta s'hi trobaven zones de descans, amb fonts, bancs i arbres ornamentals.



Escut que presidia el portal de la fàbrica (1983)



Façana i habitatge principal, amb part del sector productiu enrunat (anys 80).

Disposició i característiques constructives

En l'estructura d'aquesta construcció es podien distingir dos sectors amb l'accés diferenciat. El sector productiu, amb el portal a peu de carrer, presidit per l'escut i el sector residencial, al qual s'hi accedia per un ampli vial delimitat lateralment per una línia arbrada.

La data de 1755 correspondria a la construcció inicial, que posteriorment va ser ampliada i molt modificada. Tal i com es podia veure durant bona part del segle XX, el conjunt tenia una planta irregular, configurada segons les condicions del sòl que, en aquest indret, presentava un doble desnivell, al llarg i a l'ample del terreny.

La façana principal se situava seguint la línia del camí, amb l'alçada esglaonada en tres nivells, distingint-se clarament un sector més industrial i un altre que incloïa la part de residència. Aquesta ocupava els dos pisos intermedis, en una distribució que es feia clarament visible des de l'exterior.

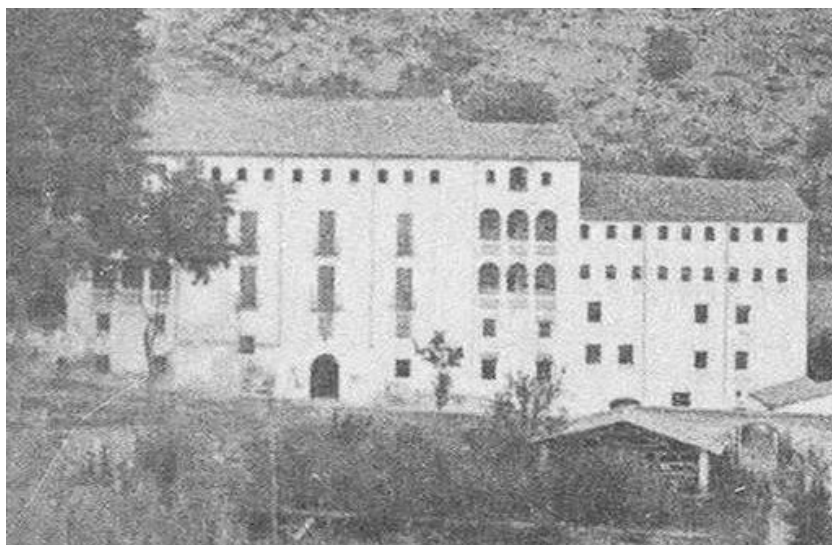
El conjunt residencial incloïa dos habitatges, el principal, propi de la família propietària, i un altre de secundari. El primer, a la banda del carrer disposava de grans balcons centrals i dos conjunts de galeries a cada costat, amb una composició gairebé simètrica. L'accés a l'interior es feia des d'un *baluard* situat a la cota superior, al final d'una avinguda particular. Pel mateix pati s'accedia a l'allotjament secundari, que tenia una galeria pròpia. El nivell superior dels dos habitatges mantenia la funció dels estenedors, amb les habituals ventanes.



Pati interior, darrera la tanca que el delimitava. A la dreta, vista parcial de la casa principal i enfront façana de l'habitatge secundari, dit dels masovers. (1987)

Ressenya històrica

Construït per Anton Ferrer, els seus descendents, majoritàriament de nom Anton, van mantenir-ne la propietat i la producció paperera al segle XVIII i bona part del XIX. Posteriorment, durant un temps es va destinar a la fabricació de polpa de paper per proveir la fàbrica contigua de Vilaseca. També hi havia treballat l'empresa de Jaume Oliver. Va ser residència familiar de la família Belza, propietaris cap a mitjans del segle XX. Després de la venda de la propietat, una part dels espais es van reconvertir durant un temps en diversos habitatges de lloguer. Un cop deshabitat, en procés de degradació, va ser totalment demolit i gairebé no queden indicis de la seva existència.



Vista frontal dels dos sectors de Cal l'Anton: edifici principal i construcció adossada complementària (Fot. L. Roisin)

Identificació

NOM/S: MOLÍ XIC. PAPERERA MUNNÉ

ANY O ÈPOCA D'ORIGEN: segle XVIII

MUNICIPI: Capellades

LÍNIA HIDRÀULICA: rec de la Bassa de Capellades (9/16)

SITUACIÓ, CONDICIONS D'ACCÉS I ENTORN: Carrer Amador Romaní, 51. Es trobava a poca distància i a continuació del molí de Cal Anton. La part posterior de l'antic edifici i les noves construccions de la fàbrica tenen l'accés principal pel carrer Sant Antoni M. Claret núm. 7.



El Molí Xic als anys 50 del segle XX
(Fot. M^a Teresa Munné)



L'antic edifici restaurat i vista parcial de l'ampliació
adjunta (2004)

Disposició i característiques constructives

La construcció principal té planta rectangular, amb una petita ampliació lateral, en forma de trapezi, totalment unificada a l'anterior.

Té el carenar paral·lel a la façana davantera, on es disposa el portal d'accés original; sobre ell se situa el balcó de la sala central. S'estructura en cinc nivells d'alçada i un altell intermedi, segons els tres sectors habituals: producció, habitatge i miradors; aquests ocupen les tres plantes superiors. Els materials de construcció són els usuals: pedra de *uro*, tallada regularment, formant la base i els caires de l'edifici i les voltes de la planta inferior i maçoneria i tàpia en els murs. L'interior està distribuït en tres crugies paral·leles i una de transversal perpendicular a les anteriors, amb l'afegitó del cos trapezoïdal a la banda esquerra.

En la seva adequació per a la producció paperera actual, s'ha consolidat i remodelat l'antic edifici. La seva rehabilitació abasta dos aspectes: exteriorment, s'han restaurat les façanes, tot mantenint la tipologia pròpia, destacant el seu caràcter paperer al costat de les grans naus industrials agregades.

A l'interior, s'han reconvertit bona part dels espais, incloent-hi les estances de l'habitatge, en funció del seu ús actual, com a part del procés industrial en la fase de tractament de la primera matèria, amb la instal·lació del circuit de preparació i distribució de pastes.

Aquest circuit alimenta la fabricació pròpiament dita, que és realitza a la màquina de paper situada a l'interior de la nau industrial adjunta. A continuació d'aquesta, es disposa un nou local destinat a dipòsit i magatzem de paper.



Màquina de paper en funcionament (2010)

Ressenya històrica Es va construir com a molí paperer a mitjans del segle XVIII, ocupant part del solar d'un antic molí draper anomenat molí dels Albes. Propietat primer de la casa Pasqual *dels Andayos*, i posteriorment de la família Romaní de Cal Ramonet, al llarg del segle XIX va tenir diversos arrendataris. Al segle XX passa a la producció semimecanitzada, amb la instal·lació d'una petita màquina rodona; al mateix temps manté esporàdicament en funcionament, fins a finals dels anys quaranta, un molí de gra. En aquesta època l'adquireix Jaume Munné i Martorell i s'inicia l'adequació de l'edifici i la incorporació al mateix d'una nau per a la instal·lació de nova maquinària i la total mecanització de la producció. Actualment l'empresa Paperera Munné, propietat de J.Vilaseca S.A. des de març de 2012, manté l'activitat industrial, especialitzada primordialment en la fabricació de cartolina de colors.



Els tres edificis que conformen el conjunt de Paperera Munné: a l'esquerra, l'antic edifici del Molí Xic; al centre, la primera ampliació que allotja la màquina de fer paper i a la dreta, el gran magatzem destinat a dipòsit i distribució de la producció (2013)

Identificació

NOM/S: CAL FARRERAS. CAL MUNNÉ

ANY O ÈPOCA D'ORIGEN: 1755

MUNICIPI: Capellades

LÍNIA HIDRÀULICA: rec de la Bassa de Capellades (10/16)

SITUACIÓ, CONDICIONS D'ACCÉS I ENTORN: Carrer Amador Romaní, 55. La seva situació a l'extrem nord del terme de Capellades, amb la construcció seguint la línia del carrer, l'apropa al barri de la Torre Baixa, gairebé a tocar de l'antic camí Ral. Disposa d'un gran pati o *baluard* superior, per on s'accedeix a l'habitatge. L'entrada a la fàbrica es fa pel portar inferior, situat a ras de carrer.



Portal superior d'accés a l'habitatge (2002)



Imatge de l'edifici des de l'angle oposat abans de la seva restauració (1988)



Caires de pedra de turo i cornisa superior (2002)

Disposició i característiques constructives

És un dels establiments paperers més grans de la comarca, destacant per la seva favorable situació i el bon estat de conservació de l'edifici original.

De planta gairebé quadrada, el perímetre construït és de 440 m², més una ampliació a la planta inferior. S'estructura en cinc nivells d'alçada i la distribució acostumada: espais productius, habitatge i miradors. Aquests ocupen els tres pisos superiors, destacant els materials i la disposició de la sotacoberta.

L'accés al sector productiu s'efectua des del portal inferior, adovellat i amb la data i la marca paperera a l'escut central. L'interior es distribueix en quatre crugies paral·leles, disposades perpendicularment al carener de la teulada, i dues de transversals.

La pedra de *turo*, escairada en grans blocs, forma el basament general de l'edifici, la major part de voltes i els caires dels quatre murs. El material d'aquests és l'habitual: maçoneria i tàpia, amb protecció de morter.

Si bé la construcció és del segle XVIII, bona part de la maquinària i les instal·lacions corresponen a una posterior fase d'industrialització, com la màquina rodona de fer paper, piles holandeses, mola de triturar paper i altres. Es conserva una antiga tina i dues grans rodes hidràuliques.

En la planta intermèdia, ocupada en la seva major part per l'habitatge, és de considerar la disposició de la gran sala central, amb les habitacions distribuïdes al seu entorn, així com un petit oratori adjunt.



Dovelles i escut del portal principal (2002)



Roda situada al sector de les piles (2012)

Ressenya històrica Bàsicament es manté l'estructura que va fer construir Francesc Farreras i Guarro a mitjans del segle XVIII. Els seus descendents en van conservar la propietat i la producció fins l'any 1860, quan el va comprar Jaume Ferrer i Roca per passar, posteriorment, als seus successors. Al 1918 el va adquirir la família Munné, funcionant com a fàbrica de paper fins l'any 1974. Per tant, es va mantenir actiu en la manufactura paperera, de forma manual i semimecanitzada, gairebé dos segles i quart.

A partir del 1986 s'inicia un procés de conservació de l'edifici, restaurant façanes i consolidant estructures, amb la rehabilitació dels seus espais i dels estris i maquinària paperera que, si bé no s'utilitzen habitualment, es conserven en òptimes condicions. El seu conjunt, edifici i instal·lacions, constitueixen una important mostra de patrimoni industrial paperer.



Imatge de l'entrada superior des del fons del baluard (2012)

Identificació

NOM/S: MOLÍ DEL PAU VIDAL. CAL GATS

ANY O ÈPOCA D'ORIGEN: 1854

MUNICIPI: Capellades

LÍNIA HIDRÀULICA: rec de la Bassa de Capellades (11/16)

SITUACIÓ, CONDICIONS D'ACCÉS I ENTORN: Molt proper al molí anterior, és l'última construcció situada enterament en terme de Capellades, al límit amb la Torre Baixa i a tocar de l'antic camí Ral. L'edifici s'allarga arran del carrer, adaptant-se al desnivell del mateix.



Imatge de l'edifici des del proper camí Ral (2004)



Escut amb la marca de Pau Vidal i dates de cada construcció (2005)



Disposició i característiques constructives

La construcció principal és de planta marcadament allargada i cinc nivells d'alçada, incloent: planta baixa o espai productiu, habitatge al primer pis i plantes superiors, que ocupen dos nivells, amb les corresponents *ventanes*. Té les voltes de la planta inferior de pedra de *turo* i els murs de maçoneria fins el primer pis i de maó als pisos superiors.

Mostra el carener paral·lel a la façana principal, orientada al SE, on es troba el portal d'accés amb l'escut i la marca de Pau Vidal i Farreras i la data de 1854. Sobre el mateix s'hi situa el balcó central i a banda i banda d'aquest les altres obertures de l'habitatge.

A la part lateral superior de l'edifici, i separat per un espai limitat per una tanca, hi ha un casal complementari que correspon a una ampliació posterior, amb planta baixa i mirador, que té la data de 1882 sobre el portal.

Als nivells superiors destaca la intensa utilització del maó com a component primordial, gairebé inexistent en construccions del segle anterior.

El conjunt construït conserva, bàsicament, la mateixa estructura original de mitjans segle XIX, però amb determinades alteracions interiors i alguna ampliació a la banda posterior.



Disposició del maó formant els murs dels pisos superiors i el coronament de les ventanes (2006)

Ressenya històrica

Fet edificar per Pau Vidal i Farreras, en el mateix lloc on hi havia existit un anterior molí paperer relacionat amb els molins del Mas Vidal i, més antigament, un molí draper. En la fase de manufactura manual, va ser un molí de producció important, però no va assolir la fabricació mecanitzada. Van continuar la producció els descendents de Pau Vidal i alguns arrendataris. Posteriorment fou propietat de la família Olivé, juntament amb el molí següent, del qual el separa un espai enjardinat comú, mantenint activitat paperera complementària.

A les darreries del segle XX, i fins a finals del 2004, la planta pis es va reconvertir en alguns habitatges de lloguer. Actualment resta tancat i sense ús.



El molí del Pau Vidal apareix en primer terme, amb les dues construccions fent angle. (2011)

Identificació

NOM/S: CAL PAU VIDAL DE BAIX. CAL *FEDERICO*. CAL RODA. FÀBRICA OLIVÉ

ANY O ÈPOCA D'ORIGEN: segona meitat segle XIX

MUNICIPI: La Torre de Claramunt LÍNIA HIDRÀULICA: rec de la Bassa de Capellades (12/16)

SITUACIÓ, CONDICIONS D'ACCÉS I ENTORN: A l'inici del carrer de la Torre Baixa, tot i que, per la seva situació en angle sobre l'antic torrent Blanquer, que fa de partió entre termes, sembla que una part de la construcció es pot considerar situada a Capellades. Afronta amb el carrer i disposa d'un espai enjardinat a la part de darrera.



Imatge frontal del conjunt edificat (2005)



Part posterior de l'habitatge, amb les galeries i l'accés superior des del jardí adjunt (2005)

Disposició i característiques constructives

Té una estructura irregular, distingint-se tres cossos de planta i altures diferents, però units externament i comunicats a l'interior.

El primer volum, de planta rectangular, disposa de dos pisos d'habitatge, que es manifesten amb sis balcons a la banda del carrer i amb una galeria a la cara posterior, sobre el jardí per on hi ha l'entrada diferenciada a la casa. A la part superior s'hi situa l'espai d'un mirador.

Sobre el portal d'entrada que es troba a peu de carrer hi figura la data de 1860.

Els altres dos cossos, situats en angle a l'anterior, allotjaven la majoria dels locals productius i els equipaments corresponents. Un i altre disposen de dos pisos de miradors.

A la segona meitat del segle XX es va ampliar l'espai productiu, amb naus industrials adjuntes a la part posterior de l'edifici, no visibles des del carrer.

Al jardí adjunt a la residència principal hi ha el rec, que recorre longitudinalment la banda superior, i també es formava un salt d'aigua exterior. De dimensions discretes, aquest espai conté una variada vegetació, amb diverses espècies d'arbres i plantes ornamentals.

A l'edifici contigu s'hi situa un altre habitatge, destinat a l'encarregat, amb accés des del carrer.



Imatge parcial del jardí (2005)

Ressenya històrica

Els diversos noms amb què s'ha designat aquest establiment paperer, indiquen el seu origen i els canvis de propietat o d'arrendament. Com a més antic, el nom de cal Pau Vidal de Baix, fa menció al seu propietari que, alhora, ho era del molí immediat superior.

La seva adquisició al s. XX per part de la família Olivé, provinents del molí paperer de Cal Roda de Torrelavit, va fer que passés a ser conegut, indistintament, amb els noms de Ca l'Olivé o de Cal Roda. Cap a l'últim terç del mateix segle, s'hi van fer ampliacions importants, disposant naus industrials a la part posterior de l'edifici original, on es va instal·lar nova maquinària. L'última empresa arrendatària que hi va fabricar va ser Papsani, fins a finals dels anys noranta. Actualment, tot el conjunt resta sense activitat.



Els tres cossos edificats segueixen el traçat en angle de l'antic camí Ral que, a partir d'aquí, pren ara el nom de carrer de La Torre Baixa (2005)

Identificació

NOM/S: CAL PERE-JOAN

ANY O ÈPOCA D'ORIGEN: segle XIX?

MUNICIPI: La Torre de Claramunt

LÍNIA HIDRÀULICA: rec de la Bassa de Capellades (13/16)

SITUACIÓ, CONDICIONS D'ACCÉS I ENTORN: Està situat a la barriada de la Torre Baixa, propera a Capellades. Tenia l'accés per un vial particular –actualment tancat- que sortia del camí que uneix les dues poblacions. Al seu davant disposava d'un espai enjardinat.



Façana frontal i lateral esquerra (2004)



Cara posterior de l'edifici des del riu Anoia. Es pot observar la roda hidràulica externa, adjunta al mur (targeta postal, fragment. Fot. L. Roisin)

Disposició i característiques constructives

És un edifici de dimensions modestes, de planta rectangular, amb el carener paral·lel a la façana principal i quatre nivells d'alçada. Només disposa d'un pis de miradors.

Els materials de construcció són els usuals: pedra com a basament i caires de l'edifici, maçoneria i tàpia arrebossada formant els murs, teules a la coberta i fusta en les obertures i bigam interior.

Forma la capçalera d'un nucli de quatre molins situats ja en terme de la Torre de Claramunt, però propers al de Capellades. Disposava d'aigua de la Bassa d'aquesta població, que s'utilitzava com a força hidràulica i per a la fabricació del paper.

Va treballar en la manufactura de paper a la forma. Amb la unificació empresarial d'aquests molins, es va utilitzar principalment per algunes activitats complementàries de la producció .

A finals dels anys quaranta del segle XX es va remodelar i condicionar com a residència familiar. Unes dècades més tard, part dels seus espais es van utilitzar durant uns anys com a oficines. Actualment resta tancat i sense ús aparent.



Façana principal (2004)

Ressenya històrica

Aquest molí, com els que el segueixen, rep l'aigua del rec de la Bassa de Capellades, ocupant el tretzè lloc en aquesta línia, tot i que situat ja en terme de la Torre de Claramunt.

Per les seves dimensions i la proximitat als altres edificis, no va passar de la producció manual o a la forma. El seu nom podria fer referència al fabricant Pere Joan Bonet, però no disposem de dades que permetin confirmar-ho.

Des de finals del segle XIX i al llarg del XX, la seva història i el seu nom aniran lligats al dels molins propers, unificats i gestionats conjuntament.



Camí superior d'accés, compartit pel molí d'en Pere Joan, a l'esquerra, i ca l'Almirall, al centre de la imatge. El rètol indica "Industries Batlle de Balle Oficinas" (2004)

Identificació

NOM/S: CA L'ALMIRALL. Cal Batlle

ANY O ÈPOCA D'ORIGEN: segle XVIII

MUNICIPI: La Torre de Claramunt

LÍNIA HIDRÀULICA: rec de la Bassa de Capellades (14/16)

SITUACIÓ, CONDICIONS D'ACCÉS I ENTORN: Es troba emplaçat a continuació de l'anterior molí d'en Pere Joan, amb el qual compartia camí d'accés i terreny superior. L'adreça, segons es veu en el portal principal, era Torre Baixa núm. 70.



Part superior de l'edifici, amb l'entrada de l'habitatge tapiada (2004)



Portal principal d'entrada al sector fabril (2004)

Disposició i característiques constructives

Del grup d'aquests darrers molins, coneguts en conjunt amb el nom de Cal Batlle, l'edifici de l'Almirall és el que conserva més clarament la tipologia paperera, amb els materials habituals: paredat, tàpia i pedra de turo com a elements constructius i fusta en el conjunt de bigues i en els tancaments.

La construcció inclou dos cossos adossats, de dimensions i alçada diferents, disposats de forma esglaonada, seguint el desnivell del terreny

El cos de l'edifici major és de planta rectangular i cinc nivells d'alçada, amb el carener perpendicular al portal principal, orientat al sud. Aquest, construït amb grans dovelles de *turo*, dóna accés al sector productiu. A la cara lateral superior hi havia una portal secundari, amb entrada directa a l'habitatge. Els dos últims pisos de tot l'edifici mostren les *ventanes* papereres als quatre vents.

En els espais interiors s'hi realitzaven les diverses fases del procés paperer. La planta intermèdia va ser residència familiar habitual fins més enllà de mitjans segle XX.

Al costat de l'entrada superior de l'habitatge hi havia un oratori que va exercir com a capella semipública per al veïnat de la Torre Baixa i altres habitants de les rodalies. D'aquesta funció en queda senyal en la petita creu i campana visibles en la part frontal de la teulada de Cal Pere Joan.



Façana frontal, amb el portal a la part inferior i els balcons de l'habitatge al centre (2004)

Ressenya històrica

El seu nom prové de la família Almirall, que en foren propietaris durant molts anys. Juntament amb el molí veí de Cal Tortet, es va anar convertint en una important indústria paperera.

Amb el canvi de propietat cap als anys trenta del segle XX, Indústries Batlle va transformar la producció, principalment amb ampliacions adjuntes al molí immediat de Cal Tortet. Actualment, es manté l'antic edifici de Ca l'Almirall, però sense activitat productiva ni ús aparent.



Els dos molins superiors: Cal Pere-Joan i Ca l'Almirall (2004)

Identificació

NOM/S: CAL TORTET. Cal Batlle

ANY O ÈPOCA D'ORIGEN: segle XVIII

MUNICIPI: La Torre de Claramunt LÍNIA HIDRÀULICA: rec de la Bassa de Capellades (15/16)

SITUACIÓ, CONDICIONS D'ACCÉS I ENTORN: Està situat molt proper i a sota de l'anterior. Un accés recent es feia des de les instal·lacions de l'empresa Virtisú. Longitudinalment ocupa un espai a tocar del torrent Blanquer, que fa de partió entre els termes de Capellades i de la Torre de Claramunt, i algunes de les seves ampliacions se situen sobre del mateix, prèviament recobert.



Façana lateral de Cal Tortet i part d'ampliacions adjuntes (2004)



Vestigis de l'antiga construcció al pis superior, amb les ventanes i el bigam de la coberta (2004)

Disposició i característiques constructives

Molt proper a la riba dreta de l'Anoia, compta amb l'aprovisionament d'aigua de Capellades. L'edifici, és de planta rectangular i, tot i diverses ampliacions i transformacions adjuntes, encara mostra alguns trets de la tipologia paperera, principalment visibles en la disposició dels dos nivells superiors, amb les característiques *ventanes*.

Al s. XX s'hi van situar processos mecanitzats reformant el seu interior. Des de mitjans de segle, els canvis s'intensifiquen gradualment i es transformen els espais de fabricació, alhora que s'amplia la zona productiva amb la construcció de nous locals i naus industrials adjuntes a l'antic edifici, incrementant la seva capacitat productiva, però, al mateix temps, alterant i desdibuixant, en bona part, la fisonomia arquitectònica original, externament i internament.

Progressivament, a partir de l'últim terç del segle XX, els espais interiors de cal Tortet van anar perdent la seva funció productiva en favor de les noves construccions. L'edifici servia d'enllaç amb aquelles i com a lloc de pas i comunicació.



Cal Tortet en primer terme, sota els molins de l'Almirall i del Pere Joan.

Ressenya històrica. El seu nom prové, com a diminutiu, de la família Tort, propietària de molins en aquest indret. La història d'aquest nucli manufacturer té uns orígens de localització ja al segle XVI, amb molins fariners. A principis del s. XVIII consta l'emplaçament de tres molins: el de Dalt, el del Mig i el de Baix, dedicats a tasques diverses: fariners, drapers, polvorers... a càrrec, principalment, de diversos membres de les famílies Tort i Almirall. Cap a mitjans del segle XVIII, s'inicia la seva reconversió en paperers. Molt posteriorment, després d'una certa unificació, es coneixeran amb el nom genèric de Ca l'Almirall. Joan Almirall i Foraster es l'últim fabricant d'aquest cognom, ja ben entrat el segle XX. Cap als anys trenta és propietat de Francesc Batlle, que convertirà el conjunt en una destacada indústria. A finals de segle s'hi estableix l'empresa Paperera Capelló i, posteriorment, després de grans ampliacions, la companyia Virtisú S.L. que finalitza la seva activitat l'any 2013.



Grup de molins des del riu Anoia. De dalt a baix: Cal Pere Joan, Ca l'Almirall, Cal Tortet i la Molina (MMPC. Fot. L. Roisin)

Identificació

NOM/S: LA MOLINA

ANY O ÈPOCA D'ORIGEN: s. XVIII

MUNICIPI: La Torre de Claramunt LÍNIA HIDRÀULICA: rec de la Bassa de Capellades (16/16)

SITUACIÓ, CONDICIONS D'ACCÉS I ENTORN: Últim molí d'aquest nucli, tenia condicions semblants d'accés que els molins precedents. Estava situat a la part inferior d'un marcat desnivell, ocupant un limitat espai entre Cal Tortet i el riu Anoia.



L'edifici gairebé abocat a les aigües de l'Anoia (MMPC. Fot. L. Roisin)



Façana principal(1987)

Disposició i característiques constructives

Actualment desaparegut, era el darrer molí del conjunt conegut genèricament amb el nom de "molins de la costa".

De petites dimensions, la seva alçada s'adaptava al pendent del terreny i així, externament, s'estructurava en quatre nivells a la cota alta i en cinc a tocar de l'Anoia.

Els materials de construcció són principalment el paredat i la pedra de turo. Coberta de teula, a dues vessants, amb el carener perpendicular a la façana principal. A la part més propera al riu disposava de contraforts de protecció.

L'edifici que va persistir fins als anys noranta del segle XX seria, amb tota probabilitat, una nova construcció de mitjans segle XIX que reedificaria i transformaria en paperer un antic molí fariner, pràcticament derruït per la rierada consegüent a "l'aiguat de Sant Bartomeu" del 24 d'agost de 1842, el qual, afectà greument moltes manufactures de la riba de l'Anoia i "*a la Molina de la Torre-baixa se l'emportá de net a net.*" (MMPC. Fons Romani).

A més de l'accés general del conjunt, la Molina també es comunicava per un petit corriol, a manera de drecera que, des del proper Camí Ral hi baixava directament i continuava pel costat de l'edifici, cap a la passera o palanca de fusta que travessava l'Anoia. Actualment, el pas està vedat i la passera suprimida.



Façana frontal, amb l'entrada a l'edifici (MMPC. Fons A. Romaní)

Ressenya històrica

Com el seu nom indica, la seva funció original va ser la de moldre gra. La transformació en molí paperer podria haver estat força més tardana, com s'ha mencionat, i la seva producció era molt reduïda, com es confirma en un document de l'any 1859, on consta que la Molina, propietat llavors de Josep Bosqué i Romaní, només tenia mitja tina de producció.

Posteriorment, els seus espais aniran lligats al procés productiu dels altres edificis, amb tasques papereres complementàries i, simultàniament, sembla que va mantenir molt temps la funció de molí de gra.



La Molina, el darrer molí del conjunt, a tocar de l'Anoia i de la passera que el creua. (A la fotografia es pot veure que hi transita un ramat de cabres. MMPC. Fons A. Romaní)

3.4. Síntesi global i conclusions

Finalitzat l'estudi individual de tots i cada un dels quaranta-sis edificis paperers, és convenient contrastar les dades obtingudes, fent un recull de les principals condicions i característiques, a fi i efecte que, des del coneixement particular i concret exposat, esclarir i definir trets generals que permetin sistematitzar el seu coneixement, mostrant una visió global –qualitativa i quantitativa- del patrimoni paperer comarcal.

En aquest recorregut conjunt, es consideren els criteris plantejats en l'exposició de la tipologia paperera (principalment en el punt II./ 4.2.2. Pautes i variants) i es vinculen les dades obtingudes amb l'esquema de classificació establert.

Els factors a considerar es van distribuir en tres apartats principals: les característiques formals i estructurals de cada edifici, o condicions intrínseques; les circumstàncies externes d'implantació: situació, línia hidràulica i entorn; i l'evolució de la instal·lació productiva, segons les etapes industrials assolides.

Per iniciar aquest compendi considerarem primerament els requisits externs, que delimiten la localització del molins paperers. A més de concretar el terme municipal corresponent, és primordial fixar la línia de distribució i assortiment d'aigua, element bàsic de la manufactura paperera. També és important la seva distribució sobre el territori, precisant les condicions del paratge, així com la riba o marge del riu o riera on s'alça l'edifici. Aquests factors determinen la presència dels molins paperers i la seva percepció en el paisatge, segons s'erigeixin solitaris i dispersos, propers, concentrats o formant nuclis, etc.

Pel que fa a aquestes característiques i, segons les dades obtingudes, es pot observar que els molins solitaris es presenten en determinats trams dels rius, com poden ser les rieres capçaleres de l'Anoia on, dels quatre molins existents, tres s'alcen en despoblat, i el quart, tot i que està situat dintre el nucli de Copons, es relacionava, al seu temps, amb l'existència de molins fariners, no amb altres manufactures papereres. En el seu conjunt, aquesta zona, si bé disposa d'aigües clares en general, els cabals són modestos, factor que, juntament amb el fet de quedar apartats dels centres paperers més actius, van comportar una modesta i limitada vida productiva.

Per altra banda, tant en la part central del riu Anoia, com al llarg de la riera de Carme, els molins es troben més propers, o agrupats formant petits nuclis de dos o tres molins que es proveeixen d'una mateixa resclosa o derivació fluvial. Aquesta condició pot tenir també relació amb el desnivell del terreny, que facilita el pas de l'aigua d'un a altre edifici i proporciona el salt necessari per al funcionament de les respectives rodes hidràuliques. Amb tot, també en aquest sector s'hi pot trobar algun molí aïllat, i tenen aquesta condició els tres últims de la línia del riu Anoia, situats després de Capellades.

Cas singular és el que ofereix aquesta població on, a més d'un grup de tres molins molt propers, emplaçats al marge dret del riu Anoia, l'aflorament de l'aigua de la Bassa, determina la gran concentració de setze establiments paperers, els cinc últims situats en el proper barri de la Torre Baixa, ja en terme de la Torre de Claramunt.

D'aquest conjunt, els quatre primers de la línia, ubicats dins o molt propers al nucli urbà, es troben a certa distància l'un de l'altre, però els dotze molins restants es van encadenant en grups de dos, tres o quatre, seguint el pendent natural, que conforma el paratge antany conegut com *la costa del molins*.

Quadre 13		LOCALITZACIÓ SEGONS LOCALITAT	
TERME MUNICIPAL		NOMBRE DE MOLINS	
Capellades		14	
La Torre de Claramunt		9	
La Pobla de Claramunt		8	
Orpí		5	
Carme		2	
Copons		1	
Santa Margarida de Montbui		1	
Jorba		1	
Òdena (ara en terme d'Igualada)		1	
Vilanova del Camí		1	
Piera		1	
-total de molins paperers		46	

Font: Tots els quadres són d'elaboració pròpia, segons dades recollides en la realització de l'inventari

Quadre 14 DISTRIBUCIÓ PER LÍNIA HIDRÀULICA

LÍNIA DE PROVEÏMENT D'AIGUA	NOMBRE DE MOLINS
Rieres inicials del riu Anoia	4
Riu Anoia	13
Riera de Carme	13
Surgència d'aigua de Capellades	16
- total	46

En el quadre de la pàgina següent es combinen les dues dades anteriors, de manera que queda clarament determinada la relació entre població i via d'aigua i les seves diverses combinacions. Així, s'observa que algunes localitats disposen d'un únic proveïment i, excepte les de la riera de Carme, són les que tenen un nombre més reduït de molins, majoritàriament només un, que es presenten dispersos, alguns en paratges gairebé aïllats. En canvi, la concentració paperera més important es distribueix en localitats que es beneficien simultàniament de dos o tres cursos d'aigua.

Aquest últim cas es dona a La Torre de Claramunt que, per la disposició del seu terme municipal, participa de les tres línies. També cal recordar que molts molins de riu o de riera procuraven cercar, a més, un altre proveïment –pous, fonts més o menys properes, ...- que assegurés l'aigua clara necessària per a la fabricació, i també per al subministrament domèstic, condició que la de riu no posseïa, quedant aquesta reservada, si era possible, només per a la força hidràulica.¹¹

Una condició que no queda recollida en aquesta síntesi, però que és de gran importància per a la formació dels nuclis i la continuïtat de l'activitat paperera, és disposar de vies de comunicació, que facilitin el proveïment i la comercialització, circumstància que es dona també en les localitats que disposen de major nombre de molins.

¹¹ La funció de l'aigua en l'origen i activitat dels molins paperers es tracta àmpliament a: I./ 4.2.1. El subministrament d'aigua. Condicions i efectes

Quadre 15.

MOLINS PAPERERS PER LOCALITAT I LÍNIA HIDRÀULICA

TRAM SUPERIOR I AFLUENTS DE L'ANOIA 4	COPONS 1. Molí del Madora	SANTA MARG. DE MONTBUI 2. Molí del Marxandones	JORBA 3. Molí Blanc	ÒDENA/Igualada 4. Molí del Boix		
	CAPELLADES (14)	POBLA DE CL. (8)	TORRE DE CL. (9)	ORPÍ (5)	CARME (2)	ALTRES MUNICIPIS
RIU ANOIA. CURS PRINCIPAL 13	12. Molí Vell 13. Cal Manel 14. Cal Violant	6. La Boixera 7. L'Estrassa 8. Cal Jeroni/ Cal Romeu 9. Cal Font 10. Cal Guarro	11. Cal Ramonet			VILANOVA DEL CAMÍ 5. Molí de Rigat CABRERA D'ANOIA 15. Ca l'Afou/de Vallbona 16. Cal Tiana/del Badorc PIERA: 17. Ca l'Esquerrà
RIERA DE CARME 13		26. Cal Tort 29. Ca l'Almiralló 30. Cal Coca	25. Cal Roio 27. Molí del Turo 28. Cal Patera	18. Cap d'en Pont 19. Molí Vell 20. Molí d'en Serra 21. Fàbrica Nova 22. Cal Cundo	23. Molí de Carme 24. Molí Major	
AIGUA DE CAPELLADES (REC DE LA BASSA) 16	31. Molí de la Vila 32. Molí de Fages 33. Cal Fortugós 34. Cal Titllo 35. Cal Castells 36. Cal Mata 37. Cal Sapara 38. Ca l'Anton 39. Molí Xic 40. Cal Farreras 41. Cal Pau Vidal		42. Cal Federico Cal Roda 43. Cal Pere-Joan 44. Ca l'Almirall 45. Cal Tortet 46. La Molina			

- Nota: Cada molí s'esmenta amb el mateix número que consta a l'inventari

3.4.1. Categories tipològiques

Coneguda la situació concreta de tots els edificis, passarem a considerar les condicions específiques dels mateixos, fent un resum dels aspectes formals i estructurals, els materials de construcció i l'evolució històrica, per arribar a establir un compendi tipològic dels molins paperers. Aquí també seguirem els criteris establerts (vegi's II./ 4.2.2. Pautes i variants), que s'han aplicat en l'observació i estudi individual, i que a continuació, prèviament contrastats, es presenten com a recopilació conjunta.

En considerar la diversitat d'edificis es poden fer, en principi, dos grans grups: els que mantenen la planta original, i els que han suportat ampliacions o transformacions destacades. En el primer cas podem parlar, bàsicament, de planta unitària, ja sigui de forma quadrada o rectangular. En els molins del segon grup, la planta presenta una major complexitat, que s'incrementa en relació, principalment, a quina hagi estat la continuïtat i la modernització del procés industrial, que cada vegada requereix espais productius més grans, segons el grau de mecanització assolit.

L'adscripció de cada edifici a un o altre grup s'ha fet, en general, des de l'observació exterior i, si ha estat possible, també amb la verificació a l'interior; en determinats casos, aquest coneixement es reafirma amb la consulta dels plànols corresponents.

L'estructura interna, segons el nombre i disposició de les crugies, és un factor determinant, però el seu coneixement directe és variable, ja que, si bé la visita a l'interior s'ha portat a terme en gairebé la meitat dels molins (22 de 46), en alguns casos només fou viable una visió parcial de determinats espais, sense accés a la planta inferior, primordial per a reconèixer la configuració estructural. Amb tot, es confirma, en general, la disposició habitual de tres o més crugies paral·leles i una o dues de transversals a la part posterior, configuració analitzada (vegi's II./ 4.1.1. Tipologia distintiva segons la planta general), com a pròpia dels molins paperers del segle XVIII.

Quadre 16. CLASSIFICACIÓ SEGONS LA PLANTA GENERAL

Planta Unitària				
Quadrada		Rectangular		
10		16		
Planta múltiple: construccions adossades				Diversos edificis
Lateralment	Formant angle	Encreuades	Annex amb pati central	3
4	5	2	3	

Aquesta classificació és aproximada, segons la visió dominant, però cal tenir en compte que diverses construccions pertanyen, alhora, a més d'una categoria, per haver passat, per exemple, d'una planta original quadrada o rectangular, a planta múltiple a causa de posteriors ampliacions i reformes. També cal precisar que es considera planta quadrada la que realment ho és i, també, aquelles en què la diferència llargada/amplada és mínima o poc significativa. Es contemplen igualment els edificis desapareguts, excepte tres, dels quals no es té coneixement directe ni es disposa de testimoni material o gràfic.

En relació als materials de construcció, l'estudi de cada edifici confirma una aplicació i utilització semblants, aspectes exposats dintre del capítol dedicat a la construcció del molí paperer (vegi's: II./ 3.3.1. Materials, elements i la seva procedència), que seguidament concretarem.

La pedra de turo, que es troba en diversos paratges de la zona i va ser molt utilitzada en tot tipus de construccions, en els molins paperers és omnipresent com a element estructural i material de suport (veure: II./ 3.3.2. La pedra de turo: proximitat i utilitat). A l'interior, es presenta formant les voltes del nivell inferior i en ocasions basteix arcs de separació de crugies. A l'exterior, aquest material és ben perceptible en el basament general, en els caires dels murs i en les dovelles dels portals principals, i també en els contraforts, cas d'haver-n'hi.

Els materials que formen els murs són la pedra, la maçoneria i la tàpia, aquests últims amb protecció de morter, com es detalla en l'inventari. Sovint es dona una barreja d'aquests elements i poden coexistir en un mateix edifici, murs de

tàpia i altres de paredat, segons la cara o orientació dels mateixos. Hi ha pocs molins amb predomini de la pedra, només algun de dimensions reduïdes, com el de Cal Titllo. Alguns molins del segle XIX tenen murs de maó, com a Cal Pau Vidal. Aquest material es troba també en voltes i en arcs interiors de diversos edificis.

Elements de ferro i altres metalls formen part de l'equipament de totes les construccions, en forma de reixes, baranes, planxes, frontisses, panys i claus, etc. El Molí de la Vila o Museu Molí Paperer, disposa de columnes de ferro als miradors.

Finalment, esmentarem la fusta com a element de suport que forma els extensos embigats, portes i finestres i, de forma singular, els porticons de les nombroses ventanes dels pisos superiors, element indispensable per a la sovintejada obertura i tancament, a fi de regular l'aire i optimitzar l'assecatge del paper.

Siguin quins siguin els aspectes materials i formals del molins i el seu estat de conservació i funció actuals, recordem que tots ells inclouen tres divisions horitzontals, a manera d'estrats imprescindibles, que es defineixen per la seva funció: nivell inferior, amb els espais de fabricació; pis intermedi que inclou, principalment, la casa o àmbit domèstic i, finalment, la part superior, dedicada a l'assecatge del paper. La persistència dels mateixos es pot considerar el tret més característic i definitori de la tipologia paperera.

Cada una d'aquestes divisions o estrats pot incloure una o més plantes. Per tant, els molins paperers tenen, com a mínim, tres plantes i, segons el desdoblament de les mateixes, principalment de les superiors, el seu nombre pot augmentar fins a un màxim de sis, com es el cas del Molí Major de Carme.

Externament, els diversos nivells són fàcilment perceptibles, com es pot observar en les imatges de l'inventari, tot i que el nivell inferior pugui restar ocult, com a soterrani. És visualment significativa la disposició dels pisos superiors –miradors o estenedors- amb la distribució regular de les fileres de ventanes per a l'assecatge del paper, tret identificatiu de les construccions papereres. Juntament amb les dimensions de la planta, el nombre d'aquests pisos determina la grandària del molí i la seva capacitat productiva.

A més de les variants tipològiques mencionades, que vénen determinades per la forma i disposició de la planta, els materials de construcció emprats i el nombre de pisos, cal tenir en compte l'evolució de cada edifici, en el doble aspecte constructiu i funcional, un i altre directament relacionats.

Segons aquest paràmetre, els edificis inventariats poden adscriure's a determinades categories. En primer lloc hi ha els que mantenen la construcció original del segle XVIII, amb poques modificacions. Un segon grup està format per molins paperers amb certes reformes posteriors i pels de nova construcció del segle XIX, que mantenen una clara tipologia paperera. En tercer lloc, alguns establiments paperers, conservant la construcció antecedent, van ampliar els seus espais amb naus adjuntes. Aquests tres grups manifesten, amb més o menys grau, característiques papereres identificables. Un quart grup està format per alguna fàbrica de paper que va substituir completament antics edificis, ja ben entrat el segle XX, per naus industrials situades en el mateix emplaçament. Finalment, cal fer menció d'un nombrós grup d'edificis desapareguts totalment, la majoria a partir de la segona meitat del s. XX.

Quadre 17

EVOLUCIÓ CONSTRUCTIVA

Tipologia paperera <i>clàssica</i>			Altres situacions	
Edifici original del segle XVIII grup 1	Modificacions i construccions grup 2	Ampliacions industrials grup 3	Demolició i substitució grup 4	Enderrocament i desaparició grup 5
16	13	5	3	9

La classificació anterior s'ha fet de la manera més aproximada possible, però hi ha algun dubte en adscriure determinats molins a una única categoria, principalment en relació al segon i tercer grup. Dintre dels edificis desapareguts, s'hi ha inclòs el molí paperer del Bedorc o Cal Tiana, del qual en queda una part derruïda dels murs. En aquest conjunt no s'hi compten els tres molins destruïts en ser substituïts per noves construccions papereres -Cal Manel, Cal Mata i Cal Sapara- que formen el quart grup.

En les dues últimes categories, per tant, desapareix totalment la tipologia paperera ancestral, principalment degut a dos motius contraris: cessament de

l'activitat paperera i pèrdua de les seves dependències o, contràriament, actualització i modernització del procés fabril, que requereix una nova disposició i ampliació dels espais industrials,

Cal mencionar, finalment, que els edificis que mantenen la tipologia paperera, presenten situacions variables, sobretot en relació al seu estat de conservació o segons la seva funció actual, que pot requerir modificacions parcials d'alguns trets originals. En tots els casos, el factor essencial de reconeixement i atribució és la presència de *les ventanes*, com a tret d'identificació inconfusible.

3.4.2. Funció i grau de mecanització

Els factors que conformen la classificació anterior, estan directament relacionats, en conjunt, amb la renovació i actualització de la manufactura paperera i, segons els diversos grups, es pot deduir, aproximadament, l'estadi productiu assolit per cada fàbrica o molí paperer.

Les etapes o graus de mecanització, es poden establir, al llarg del temps, en tres grups principals (vegi's: 4.2.2. Pautes i variants. *C. Evolució productiva*). En el primer grup, hi ha els establiments paperers que no van passar de la manufactura dita manual, o sigui, de la fabricació del paper amb la forma a la tina. En els molins estudiats, aquesta etapa s'allarga des del segle XVII, ocupa tot el XVIII i bona part del XIX i s'extingeix a inicis del XX. Correspondrien a aquest primer estadi diversos molins paperers del grup 1 i del grup 5 del quadre anterior. La producció en els mateixos es va anar extingint fins a la total desaparició de la funció paperera.

El segons grau, molt important en el conjunt paperer comarcal, inclou els molins que van instal·lar el procediment de la màquina rodona, en el conegut com a sistema Picardo, per a la fabricació del paper, a finals del s. XIX i principis del XX. Molts d'aquests molins, prèviament o simultàniament, van incorporar també les denominades piles holandeses, per a la preparació de la pasta o polpa, en substitució de les antigues piles de maces.¹⁶⁵ En aquest sistema, l'assecatge a l'aire seguia fent-se als estenedors o miradors, com en

¹⁶⁵ Les diverses fases del procés de fabricació del paper s'han tractat extensament a la part II, en els diversos apartats del capítol 5. ESTUDI FUNCIONAL. LA FÀBRICA: L'ESPAI PRODUCTIU.

el procediment a la tina i va perviure, excepcionalment en alguns molins, fins més enllà de mitjans s. XX.

Finalment, bona part d'establiments, després de l'etapa semimecanitzada anterior, van evolucionar cap a una total industrialització –fabricació i assecatge- ja sigui amb el funcionament d'una màquina rodona o amb la incorporació de la màquina o *taula plana*. Les fàbriques que van assolir aquest estadi necessàriament van transformar les seves instal·lacions, atès que requerien espais més amplis que despassaven els de l'antic molí, fet que va originar l'ampliació de locals i la construcció de nous edificis industrials.

Quadre 18 EVOLUCIÓ PRODUCTIVA ASSOLIDA

Manufactura manual Paper de tina	Procés semimecanitzat Fabricació a màquina I assecatge a l'aire	Procés mecanitzat Fabricació i assecatge
14	4	19

amb el total comarcal. Per una banda, hi ha alguns establiments paperers dels quals s'ignora el grau de mecanització aconseguit. Per altra part, amb l'increment de la producció, es van agrupar alguns molins propers, formant una mateixa empresa i la màquina de fer paper se situava només en un dels edificis; a la resta es distribuïen altres fases del procés productiu.

3.5. Compendi final: visió actual del patrimoni paperer

Més de tres segles d'activitat paperera ininterrompuda, han deixat una empremta evident en el territori comarcal, que es pot observar encara actualment i es mostra en les imatges de les corresponents fitxes de l'inventari. Aspectes destacats conjunts i la seva evolució al llarg del temps, s'han exposat en les pàgines precedents.

Per completar i actualitzar aquest panorama paperer, es tractaran tres condicions que defineixen l'estat actual i clouen el seu estudi. Aquestes condicions, però, no es poden considerar definitives, sinó que tenen aspectes canviants i modificables en el temps.

Els factors a considerar fan referència a la propietat dels establiments paperers, a l'ús que se'n fa, o sigui, a la seva funció actual i, finalment, a les condicions físiques i estat de conservació del conjunt edificat.

Pel que fa a la pertinença dels molins i fàbriques de paper, es pot dir que gairebé en la seva totalitat són de propietat privada -familiar o d'empresa- amb l'única excepció, que ens consti, del Molí de la Vila de Capellades –actualment Museu Molí Paperer- que és de titularitat municipal.¹⁶⁶

En l'activitat actual dels edificis paperers es dona un ampli ventall de situacions, des dels que, ampliat o transformats, mantenen una funció relacionada amb el sector paperer, fins als que han estat reconvertits per dedicar-se a altres usos, passant per un nombre significatiu que, a dia d'avui,¹⁶⁷ es troben sense cap destinació coneguda, alguns en un evident procés de deteriorament.

En la indústria paperera actual, els antics edificis van quedar obsolets, precisament i principalment, degut a la seva estructura en diversos nivells, indispensable en l'etapa de l'assecatge a l'aire del paper, però amb molts inconvenients per a les instal·lacions posteriors. Es pot dir així, que els distintius que conformen la tipologia paperera centenària han estat, posteriorment, factors negatius de cara a una actualització i reconversió industrial moderna.

El nucli de la fabricació, la màquina de paper, per les seves grans dimensions i la complexitat d'instal·lacions i mecanismes paperers actuals ocupen, necessàriament, nous locals industrials, de gran amplitud i solidesa. Algunes empreses mantenen antics edificis com a locals complementaris del procés productiu, però en altres casos s'han substituït totalment, prèvia demolició, per noves construccions o bé, el solar que deixen, es destina a usos complementaris, com poden ser aparcaments i magatzems de primera matèria a l'aire lliure.

Alguns edificis han mantingut únicament la funció d'habitatge i altres s'han dedicat a diferents usos: agrícoles, comercials, etc. Un nombre considerable, però, de molins paperers antics, resten actualment sense activitat ni funció

¹⁶⁶ També és de titularitat municipal, de l'Ajuntament d'Orpí, la nau situada prop del molí paperer de Cap d'en Pont, però aquest està pràcticament derruït.

¹⁶⁷ El redactat d'aquest apartat és del mes de febrer de 2014, revisat a finals del mateix any.

aparent. El detall d'uns i altres es pot veure en les fitxes d'inventari. Fer-ne una classificació numèrica seria només provisional, pel fet que l'ús que es fa de cada edifici, com ja s'ha manifestat, pot variar en poc temps, principalment en les circumstàncies actuals de la indústria paperera.¹⁶⁸

Aquestes condicions canviant es manifesten també en la situació material i en l'estat de manteniment de les construccions. Edificis que fa poc temps semblaven ben consolidats, s'han deteriorat ràpidament, sovint degut al mal estat, parcial o general, de la coberta que, juntament amb condicions atmosfèriques acusades: pluges, vents, gelades... i les seves conseqüències - goteres, filtracions, inundacions- han accelerat la destrucció de forjats i murs, parcialment o de forma gairebé general. Per contra, algun edifici pràcticament ruïnós, ha estat totalment restaurat, assegurant la seva pervivència, com és el cas del Molí Blanc, en terme d'Òdena, rehabilitat amb cura com a hotel rural.

En definitiva, els dos factors -funció i conservació dels edificis- tenen una estreta relació i els que resten sense cap funció tenen un major risc de pèrdua. Així, a més dels molins paperers totalment desapareguts, hi ha un nombrós grup que es veuen pràcticament abandonats, alguns amb visibles mostres de deteriorament, circumstàncies que fan augurar un possible esfondrament a mitjà termini. Altres, tot i que sense ús, es mostren ben consolidats i alguns encara mantenen al seu interior maquinària d'interès patrimonial paperer.

En aquest sentit de bé industrial –moble i immoble- cal fer, finalment, esment dels dos molins paperers que més clarament mantenen la tipologia pròpia, com edificis paperers significatius, i al mateix temps disposen a l'interior, de les instal·lacions, els estris i la maquinària corresponent. Es tracta del molí de Cal Munné, en origen, Cal Farreras, i del Museu Molí Paperer de Capellades, anteriorment Molí de la Vila. Un i altre, pel seu excel·lent estat de conservació i el valor del seu contingut s'han tractat abastament en l'estudi monogràfic respectiu.

¹⁶⁸ Fàbriques que fins fa poc temps estaven en funcionament han tancat, com, per exemple, i per citar les més recents, és el cas de la multinacional finlandesa Ahlstrom, que ocupava instal·lacions del Molí Nou i Cal Manel de Capellades, o l'empresa Virtisú que, juntament amb grans naus industrials de nova construcció, utilitzava part d'algun edifici de Cal Batlle, de la Torre de Claramunt. En algun d'aquests casos, però, sembla que hi ha la possibilitat més o menys clara de reobertura per part d'altres empreses.

Actualment, la indústria paperera persisteix en diverses localitats de la comarca de l'Anoia, enmig, però, de vicissituds i oscil·lacions, més o menys accelerades o intermitents, que impedeixen donar-ne una visió definitiva, com s'ha posat de manifest en recents canvis de titularitat i de cessament o represa d'activitat.

Un compendi aproximant i temporal es concreta a continuació, seguint les tres línies hidràuliques objecte d'estudi.

Riu Anoia.

- Unió Industrial Papelera S.A. (UIPSA). Gran fàbrica situada al Pas Blau de la Pobla de Claramunt.
- Dicepa. Naus industrials on anteriorment fabricava l'empresa Virtisú. Una part de les instal·lacions estan relacionades amb l'edifici paperer de Cal Tortet.
- Grup Miquel i Costas. En procés de reprendre activitat al Molí Vell de Capellades i a les naus properes darrerament ocupades per Ahlstrom. (Conjunt antigament conegut com a Cal Manel).

Riera de Carme.

- Paper 3 S.L. Disposa del molí de Cal Serra, a Orpí, i de naus industrials de nova construcció.
- Ondulats Carme S.A. A la població del mateix nom.
- MB Papeles Especiales. S.A. En terme de la Pobla de Claramunt. Ocupa espais de Cal Tort i naus industrials contigües.
- Terranova Papers S.A. Gran instal·lació propera a l'anterior. Com ella, forma part del grup Miquel i Costas.
- Isma 2000 S.L. Se situa a l'edifici de Cal Patera, amb ampliacions industrials adjuntes, en terme de la Torre de Claramunt

Aigua de Capellades.

- Museu Molí Paperer de Capellades. A l'edifici conegut com a Molí de la Vila, al costat de la Bassa d'aquesta població.
- Miquel i Costas. Amb instal·lacions, a Cal Furtugós i al polígon industrial de la Barquera, a Capellades.
- J. Vilaseca S.A. Reuneix, totalment renovats o edificats de nou, els molins paperers de Cal Castells, cal Mata i cal Sapara, de Capellades. També disposa del molí de Cal Titllo.
- Paperera Munné. Ocupa l'antic edifici del Molí Xic, amb ampliacions adjuntes. Proper a la fàbrica Vilaseca, actualment forma part d'aquesta societat.

Les condicions de les diferents empreses pot ser molt diversa, des de les tradicionalment ubicades i consolidades a la zona, a les de nova incorporació. La potència i l'especialització productiva són també molt diferents, donant-se una situació que pot considerar-se extrema, si es té en compte que hi conviuen, des de la manufactura manual a la tina -full a full- que es realitza al Museu Molí Paperer, passant per empreses mitjanes, fins a les de grups empresarials que disposen de grans instal·lacions, tècniques innovadores i elevada capacitat productiva.¹⁶⁹

¹⁶⁹ Alguns d'aquests factors es mencionen breument en la ressenya històrica de les respectives fitxes d'inventari. Una ampliació i actualització es pot trobar al web de cada empresa i en altres recursos d'informació.