

# ÀREA DEL CAMPUS DE LA VALL D'HEBRON MEMÒRIA 1999

## **1. Pla Estratègic de Gestió**

## **2. Personal**

## **3. Pressupost**

- 3.1. Fons bibliogràfic
- 3.2. Pressupost de funcionament

## **4. Equipaments**

- 4.1. Adquisició d'equipament informàtic
- 4.2. Adquisició de mobiliari

## **5. Fons bibliogràfic:**

- 5.1. Llibres
- 5.2. Publicacions periòdiques

## **6. Usuaris**

## **7. Serveis:**

- 7.1. Préstec
- 7.2. Préstec interbibliotecari
- 7.3. Consulta sala
- 7.4. Aula de formació
- 7.5. Sales de treball
- 7.6. Sala de reserva
- 7.7. Dossiers electrònics
- 7.8. Sumaris de publicacions periòdiques
- 7.9. Formació d'usuaris
- 7.10. Pàgines WEB

## **8. Activitats:**

- 8.1. Avaluació
- 8.2. Comissions
- 8.3. Reunions, cursos, visites

## 1. Pla Estratègic de Gestió

D'acord amb el Pla Estratègic de la UB i seguint les línies d'actuació plantejades per la BUB, es van proposar els següents objectius:

- Disposar de la totalitat de la bibliografia recomenada.
- Disposar de dossiers electrònics dels ensenyaments de Biblioteconomia, Documentació, Educació Social i Psicologia.
- Facilitar la utilització dels fons amb la reorganització del Servei de Referència de la Secció de Biblioteconomia.

El resultat ha estat l'assoliment pràcticament total dels objectius abans esmentats, amb excepció del punt 1 en el cas de la Secció de Psicologia, ja que la manca de pressupost ha impedit que es pogués completar el fons.

## 2. Personal

<b>Àrea:</b>	<b>Montané Grau, Cap de l'Àrea</b>  Carles Benítez Baudés Cristina Bibian Mateo Roger Àngela Gambús (CS) Blanca Bas Payán (CS) Laura Sanz Rubiralta (CS)
<b>Biblioteconomia:</b>	Alvarez Mallol, Cap Secció Lourdes González Fernández Helena Jacas-Ugarte Marta Masegur Munné Eulàlia Vega Massana
<b>Educació:</b>	Mercè Cardona Hernández, Cap Secció Teresa Barbero Pàmies, Cap Inf. bibliogràfica Eulàlia Alomà Colomer Juli Chicote Carquero Núria Comas Lamarca Gertrudis Molongua Oko Francesc Rosella Aguirre Javier Sánchez Pérez
<b>Psicologia:</b>	Teresa Tarrida Roselló, Cap Secció Esther Acereda Jiménez M. Angels Esteban Rodríguez Ana López-Nieto Truyols Isabel Pifarré Capdevila

<b>Distribució del personal per seccions:</b>	<b>Bibliotecaris</b>	<b>Auxiliars</b>	<b>Becaris</b>
Biblioteconomia	3	2	2
Educació	4	4	9
Psicologia	3	2	4
Caps de setmana	1	2	0
Préstec	0	2	4
Àrea	1	0	0
<b>TOTAL</b>	<b>12</b>	<b>12</b>	<b>19</b>

Durant el primer quadrimestre del curs 1999/2000 la Secció de Psicologia ha tingut un alumne en pràctiques de l'ensenyament de Biblioteconomia i Documentació.

### 3. Pressupost

#### 3.1. Fons bibliogràfic

<b>Llibres</b>	<b>ORDINARI</b>	<b>EXTRAORDINARI</b>	<b>TOTAL</b>
Biblioteconomia	1.606.000	2.528.000	4.134.800
Ciències de l'Educació	6.950.000	0	6.950.000
Psicologia *	4.000.000	0	4.000.000
<b>TOTAL</b>	<b>12.556.000</b>	<b>2.528.000</b>	<b>15.084.000</b>

\*El pressupost de Psicologia es distribueix a la Comissió de Biblioteques de l'Àrea de Ciències de la Salut.

<b>Publicacions periòdiques</b>	<b>TOTAL</b>
Biblioteconomia	2.214.225
Ciències de l'Educació	9.212.931
Psicologia	14.772.526
<b>TOTAL</b>	<b>26.199.682</b>

**3.2. Pressupost de funcionament****6.100.000**

<b>DESPESES</b>	<b>IMPORT</b>
Conservació, reparacions, etc.	616.361
Material d'oficina	1.161.204
Fotocòpies	124.237
Equipament informàtic	2.586.584
Connexió xarxa	39.500
Telèfon	871.929
Formació	24.000
Adquisició de mobiliari	1.069.912
<b>TOTAL</b>	<b>6.493.727</b>

**4. Equipaments****4.1. Adquisició d'equipament informàtic**

<b>BIBLIOTECA CAMPUS VALL D'HEBRON:</b>	8 ordinadors pentium II 4 monitors 1 impressora 1 escàner Agfa Duoscan 2 escàners CD pistola
<b>BIBLIOTECONOMIA:</b>	3 monitors 1 escàner CD pistola 1 escàner Agfa (donació UTI)

**4.2. Adquisició de mobiliari**

<b>BIBLIOTECA CAMPUS VALL D'HEBRON:</b>	Prestatge per CDs 2 carros per transportar llibres 3 suports per llistats
<b>BIBLIOTECONOMIA:</b>	Prestatgeries zona despatx Expositor fullets

## 5. Fons bibliogràfic

### 5.1. Llibres

<b>Nombre d'exemplars afegits a la col.lecció</b>	<b>Exemplars</b>
Biblioteconomia	961
Ciències de l'Educació	2.743
Psicologia	1.089
<b>TOTAL</b>	<b>4.793</b>

Entre els donatius, que es van anar rebent a les biblioteques, cal destacar la donació, al fons d'Educació, de llibres sobre *Literatura Infantil i Juvenil*, procedent de les biblioteques personals dels pintors: Josep Roca Sastre i Núria Llimona i de les professores: Anna Díaz-Plaja i Margarida Prats, molt interessant especialment per les seves il·lustracions. A Biblioteconomia, s'ha rebut també un fons de *Literatura de creació*, donat per l'Associació L'Amic de Paper.

Per altra banda, la Secció de Biblioteconomia va fer donació de 400 CD-ROMS a l'Associació Catalana de Professionals per la Cooperació amb destí Nicaragua.

### 5.2. Publicacions periòdiques

Per subsanar les despeses que ocasiona l'augment constant dels preus a les subscripcions de publicacions periòdiques, durant aquest any, dins de l'àmbit de la BUB s'ha procedit a l'eliminació dels duplicats de revistes.

En cas de que la publicació no fos possible consultar-la en format electrònic, els docents, els estudiants de tercer cicle i el PAS, poden demanar gratuïtament totes les fotocòpies que necessitin a la secció de la BUB que s'hagi quedat la còpia en paper. També, poden subscriure's als sumaris electrònics de les revistes que vulguin, que se li enviaran automàticament en un missatge electrònic, cada vegada que arribi un número de la revista.

Seguint aquestes directrius, a l'Àrea Campus Vall d'Hebron s'han donat de baixa 30 títols de publicacions periòdiques duplicats, dels quals: 1 pertanyia a Biblioteconomia, 20 a Ciències de l'Educació i 9 a Psicologia.

## 6. Usuaris

*Nombre mensual d'usuaris desglossats per laborables i caps de setmana i festius i mitjana d'ocupació*

## Usuaris GENER 1999

	DESGLOSSAT PER DIES		MITJANA D'OCUPACIÓ		TOTAL
	LABORABLES	C/S I FESTIUS	LABORABLES	C/S I FESTIUS	
Vall d'Hebron	110.465	58.069	2.501	2.268	168.534
Biblioteconomia	20.004	0	1.111	0	20.004
<b>TOTALS</b>	<b>130.469</b>	<b>58.069</b>	<b>3.612</b>	<b>2.268</b>	<b>188.538</b>

## Usuaris FEBRER 1999

	DESGLOSSAT PER DIES		MITJANA D'OCUPACIÓ		TOTAL
	LABORABLES	C/S I FESTIUS	LABORABLES	C/S I FESTIUS	
Vall d'Hebron	49.605	9.416	972	757	59.021
Biblioteconomia	13.651	0	683	0	13.651
<b>TOTALS</b>	<b>63.256</b>	<b>9.416</b>	<b>1.655</b>	<b>757</b>	<b>72.672</b>

## Usuaris MARÇ 1999

	DESGLOSSAT PER DIES		MITJANA D'OCUPACIÓ		TOTAL
	LABORABLES	C/S I FESTIUS	LABORABLES	C/S I FESTIUS	
Vall d'Hebron	70.162	10.540	1.172	434	80.702
Biblioteconomia	10.000	0	435	0	10.000
<b>TOTALS</b>	<b>80.162</b>	<b>10.540</b>	<b>1.607</b>	<b>434</b>	<b>90.702</b>

## Usuaris ABRIL 1999

	DESGLOSSAT PER DIES		MITJANA D'OCUPACIÓ		TOTAL
	LABORABLES	C/S I FESTIUS	LABORABLES	C/S I FESTIUS	
Vall d'Hebron	60.040	14.365	1.310	578	74.405
Biblioteconomia	8.591	0	429	0	8.591
<b>TOTALS</b>	<b>68.631</b>	<b>14.365</b>	<b>1.739</b>	<b>578</b>	<b>82.996</b>

## Usuaris MAIG 1999

	DESGLOSSAT PER DIES		MITJANA D'OCUPACIÓ		TOTAL
	LABORABLES	C/S I FESTIUS	LABORABLES	C/S I FESTIUS	
Vall d'Hebron	100.677	43.575	1.709	1.859	144.252
Biblioteconomia	12.794	0	640	0	12.794
<b>TOTALS</b>	113.471	43.575	2.349	1.859	157.046

## Usuaris JUNY 1999

	DESGLOSSAT PER DIES		MITJANA D'OCUPACIÓ		TOTAL
	LABORABLES	C/S I FESTIUS	LABORABLES	C/S I FESTIUS	
Vall d'Hebron	123.510	42.513	1.602	2.096	166.023
Biblioteconomia	11.434	0	544	0	11.434
<b>TOTALS</b>	134.944	42.513	2.146	2.096	177.457

## Usuaris JULIOL 1999

	DESGLOSSAT PER DIES		MITJANA D'OCUPACIÓ		TOTAL
	LABORABLES	C/S I FESTIUS	LABORABLES	C/S I FESTIUS	
Vall d'Hebron	18.381	2.305	483	209	20.686
Biblioteconomia	2.617	0	119	0	2.617
<b>TOTALS</b>	20.998	2.305	602	209	23.303

## Usuaris AGOST 1999

	DESGLOSSAT PER DIES		MITJANA D'OCUPACIÓ		TOTAL
	LABORABLES	C/S I FESTIUS	LABORABLES	C/S I FESTIUS	
Vall d'Hebron	36.702	6.469	839	708	43.171
Biblioteconomia	1.783	0	81	0	1.783
<b>TOTALS</b>	38.485	6.469	920	708	44.954

## Usuaris SETEMBRE 1999

	DESGLOSSAT PER DIES		MITJANA D'OCUPACIÓ		TOTAL
	LABORABLES	C/S I FESTIUS	LABORABLES	C/S I FESTIUS	
Vall d'Hebron	51.596	10.486	1.089	439	62.082
Biblioteconomia	6.386	0	304	0	6.386
<b>TOTALS</b>	<b>57.982</b>	<b>10.486</b>	<b>1.393</b>	<b>439</b>	<b>68.468</b>

## Usuaris OCTUBRE 1999

	DESGLOSSAT PER DIES		MITJANA D'OCUPACIÓ		TOTAL
	LABORABLES	C/S I FESTIUS	LABORABLES	C/S I FESTIUS	
Vall d'Hebron	47.154	7.875	1.176	269	55.029
Biblioteconomia	8.440	0	444	0	8.440
<b>TOTALS</b>	<b>55.594</b>	<b>7.875</b>	<b>1.620</b>	<b>269</b>	<b>63.469</b>

## Usuaris NOVEMBRE 1999

	DESGLOSSAT PER DIES		MITJANA D'OCUPACIÓ		TOTAL
	LABORABLES	C/S I FESTIUS	LABORABLES	C/S I FESTIUS	
Vall d'Hebron	46.590	12.092	1.550	742	58.682
Biblioteconomia	11.765	0	560	0	11.765
<b>TOTALS</b>	<b>58.355</b>	<b>12.092</b>	<b>2.110</b>	<b>742</b>	<b>70.447</b>

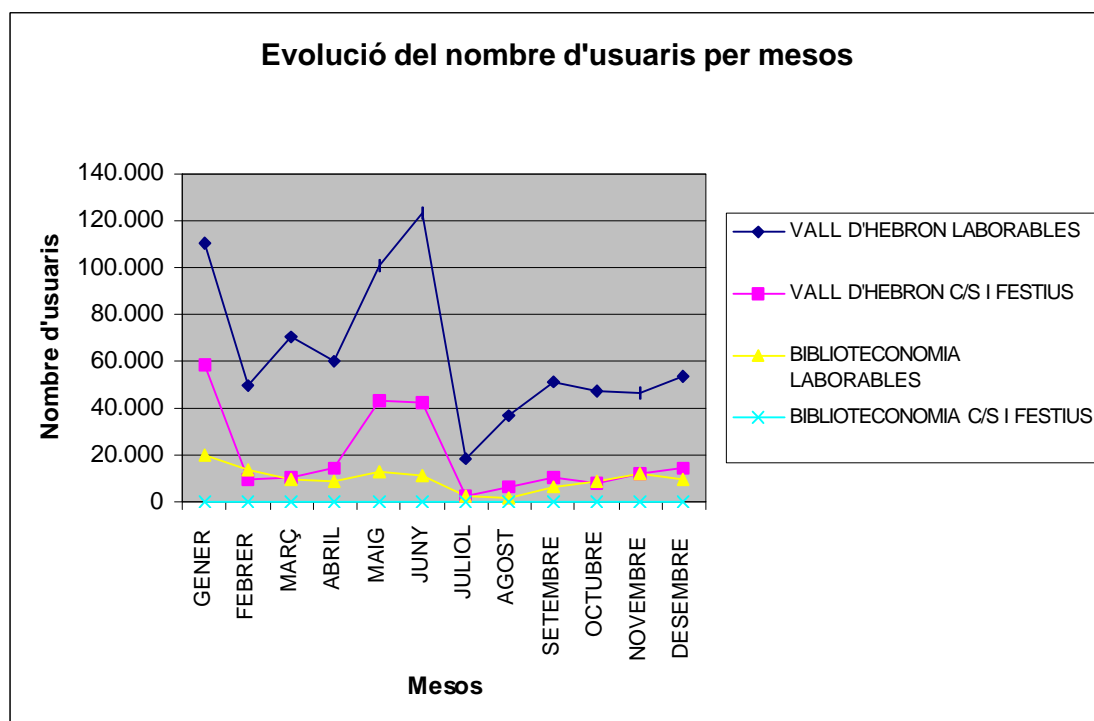
## Usuaris DESEMBRE 1999

	DESGLOSSAT PER DIES		MITJANA D'OCUPACIÓ		TOTAL
	LABORABLES	C/S I FESTIUS	LABORABLES	C/S I FESTIUS	
Vall d'Hebron	53.955	14.298	1.247	1.060	68.253
Biblioteconomia	9.766	61	407	20	9.827
<b>TOTALS</b>	<b>63.721</b>	<b>14.359</b>	<b>1.654</b>	<b>1.080</b>	<b>78.080</b>



*Evolució del nombre d'usuaris per mesos*

	VALL D'HEBRON		BIBLIOTECONOMIA		TOTAL
	LABORABLES	C/S I FESTIUS	LABORABLES	C/S I FESTIUS	
GENER	110.465	58.069	20.004	0	188.538
FEBRER	49.605	9.416	13.651	0	72.672
MARÇ	70.162	10.540	10.000	0	90.702
ABRIL	60.040	14.365	8.591	0	82.996
MAIG	100.677	43.575	12.794	0	157.046
JUNY	123.510	42.513	11.434	0	177.457
JULIOL	18.381	2.305	2.617	0	23.303
AGOST	36.702	6.469	1.783	0	44.954
SETEMBRE	51.596	10.486	6.386	0	68.468
OCTUBRE	47.154	7.875	8.440	0	63.469
NOVEMBRE	46.590	12.092	11.765	0	70.447
DESEMBRE	53.955	14.298	9.766	61	78.080
<b>TOTALS</b>	<b>768.837</b>	<b>232.003</b>	<b>117.231</b>	<b>61</b>	<b>1.118.132</b>



## 7. Serveis

### 7.1. Préstec

*Nombre mensual de préstecs desglossats per tipus de préstec i mitjana per dia*

#### Préstecs GENER 1999

	DESGLOSSAT PER TIPUS DE PRÉSTEC					TOTAL
	PRÉSTECES	P. DATA ESP.	RENOVACIONS	LOANS	PER DIA	
Vall d'Hebron	4.146	32	176	0	145	4.354
Biblioteconomia	445	229	1		30	675
<b>TOTALS</b>	<b>4.591</b>	<b>261</b>	<b>177</b>	<b>0</b>	<b>175</b>	<b>5.029</b>

#### Préstecs FEBRER 1999

	DESGLOSSAT PER TIPUS DE PRÉSTEC					TOTAL
	PRÉSTECES	P. DATA ESP.	RENOVACIONS	LOANS	PER DIA	
Vall d'Hebron	5.236	41	299	280	185	5.856
Biblioteconomia	561	172	1		33	734
<b>TOTALS</b>	<b>5.797</b>	<b>213</b>	<b>300</b>	<b>280</b>	<b>218</b>	<b>6.590</b>

#### Préstecs MARÇ 1999

	DESGLOSSAT PER TIPUS DE PRÉSTEC					TOTAL
	PRÉSTECES	P. DATA ESP.	RENOVACIONS	LOANS	PER DIA	
Vall d'Hebron	6.584	1.426	704	230	290	8.944
Biblioteconomia	729	414	0		51	1.143
<b>TOTALS</b>	<b>7.313</b>	<b>1.840</b>	<b>704</b>	<b>230</b>	<b>341</b>	<b>10.087</b>

## Préstecs ABRIL 1999

	DESGLOSSAT PER TIPUS DE PRÉSTEC					
	PRÉSTECES	P. DATA ESP.	RENOVACIONS	LOANS	PER DIA	TOTAL
Vall d'Hebron	7.101	25	714	192	261	8.032
Biblioteconomia	504	329	1		37	834
<b>TOTALS</b>	<b>7.605</b>	<b>354</b>	<b>715</b>	<b>192</b>	<b>298</b>	<b>8.866</b>

## Préstecs MAIG 1999

	DESGLOSSAT PER TIPUS DE PRÉSTEC					
	PRÉSTECES	P. DATA ESP.	RENOVACIONS	LOANS	PER DIA	TOTAL
Vall d'Hebron	6.640	45	626	147	243	7.458
Biblioteconomia	690	268	0		43	958
<b>TOTALS</b>	<b>7.330</b>	<b>313</b>	<b>626</b>	<b>147</b>	<b>286</b>	<b>8.416</b>

## Préstecs JUNY 1999

	DESGLOSSAT PER TIPUS DE PRÉSTEC					
	PRÉSTECES	P. DATA ESP.	RENOVACIONS	LOANS	PER DIA	TOTAL
Vall d'Hebron	3.606	35	134	132	125	3.907
Biblioteconomia	587	292	1		40	880
<b>TOTALS</b>	<b>4.193</b>	<b>327</b>	<b>135</b>	<b>132</b>	<b>165</b>	<b>4.787</b>

## Préstecs JULIOL 1999

	DESGLOSSAT PER TIPUS DE PRÉSTEC					
	PRÉSTECES	P. DATA ESP.	RENOVACIONS	LOANS	PER DIA	TOTAL
Vall d'Hebron	973	1.295	40	40	76	2.348
Biblioteconomia	250	37	0		13	287
<b>TOTALS</b>	<b>1.223</b>	<b>1.332</b>	<b>40</b>	<b>40</b>	<b>89</b>	<b>2.635</b>

## Préstecs AGOST 1999

	DESGLOSSAT PER TIPUS DE PRÉSTEC					
	PRÉSTECES	P. DATA ESP.	RENOVACIONS	LOANS	PER DIA	TOTAL
Vall d'Hebron	368	741	9	26	37	1.144
Biblioteconomia	178	11	0		8	189
<b>TOTALS</b>	<b>546</b>	<b>752</b>	<b>9</b>	<b>26</b>	<b>45</b>	<b>1.333</b>

## Préstecs SETEMBRE 1999

	DESGLOSSAT PER TIPUS DE PRÉSTEC					
	PRÉSTECES	P. DATA ESP.	RENOVACIONS	LOANS	PER DIA	TOTAL
Vall d'Hebron	3.494	46	96	27	121	3.663
Biblioteconomia	512	226	0		33	738
<b>TOTALS</b>	<b>4.006</b>	<b>272</b>	<b>96</b>	<b>27</b>	<b>154</b>	<b>4.401</b>

## Préstecs OCTUBRE 1999

	DESGLOSSAT PER TIPUS DE PRÉSTEC					
	PRÉSTECES	P. DATA ESP.	RENOVACIONS	LOANS	PER DIA	TOTAL
Vall d'Hebron	8.103	62	611	230	292	9.006
Biblioteconomia	989	238	2		55	1.229
<b>TOTALS</b>	<b>9.092</b>	<b>300</b>	<b>613</b>	<b>230</b>	<b>347</b>	<b>10.235</b>

## Préstecs NOVEMBRE 1999

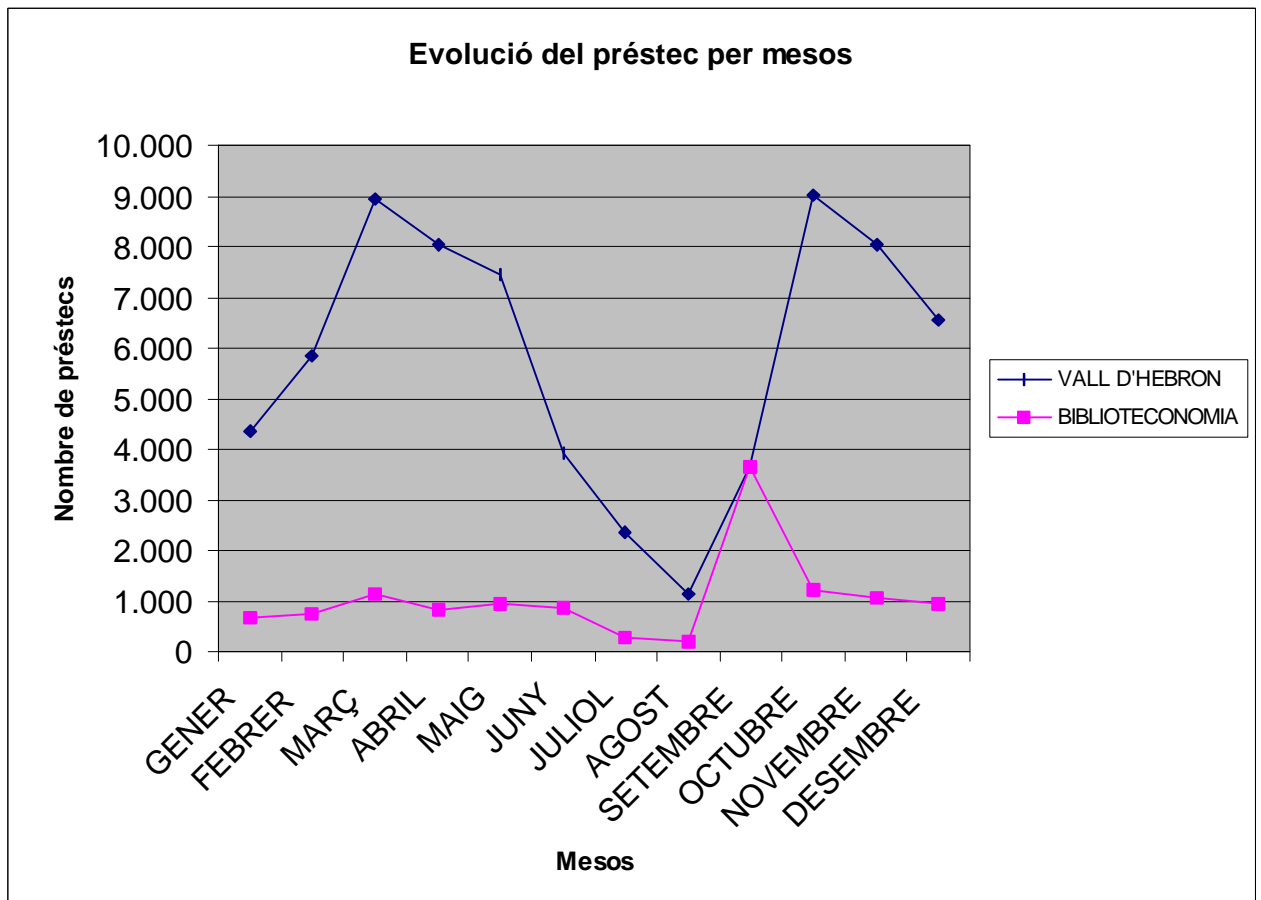
	DESGLOSSAT PER TIPUS DE PRÉSTEC					
	PRÉSTECES	P. DATA ESP.	RENOVACIONS	LOANS	PER DIA	TOTAL
Vall d'Hebron	7.181	45	635	187	262	8.048
Biblioteconomia	634	433	1		48	1.068
<b>TOTALS</b>	<b>7.815</b>	<b>478</b>	<b>636</b>	<b>187</b>	<b>310</b>	<b>9.116</b>

## Préstecs DESEMBRE 1999

	DESGLOSSAT PER TIPUS DE PRÉSTEC					
	PRÉSTECES	P. DATA ESP.	RENOVACIONS	LOANS	PER DIA	TOTAL
Vall d'Hebron	4.566	1.483	348	139	213	6.536
Biblioteconomia	695	264	0		43	959
<b>TOTALS</b>	<b>5.261</b>	<b>1.747</b>	<b>348</b>	<b>139</b>	<b>256</b>	<b>7.495</b>

*Evolució del nombre de préstecs per mesos*

	VALL D'HEBRON	BIBLIOTECONOMIA	TOTAL
GENER	4.354	675	5.029
FEBRER	5.856	734	6.590
MARÇ	8.944	1.143	10.087
ABRIL	8.032	834	8.866
MAIG	7.458	958	8.416
JUNY	3.907	880	4.787
JULIOL	2.348	287	2.635
AGOST	1.144	189	1.333
SETEMBRE	3.663	3.663	7.326
OCTUBRE	9.006	1.229	10.235
NOVEMBRE	8.048	1.068	9.116
DESEMBRE	6.536	959	7.495
<b>TOTALS</b>	<b>69.296</b>	<b>12.619</b>	<b>81.915</b>



## 7.2. Préstec interbibliotecari

	<b>PETICIONS ATESES</b>	<b>OBTINGUDES</b>	<b>NO OBTINGUDES</b>
Biblioteconomia	266	243	23
Ciències de l'Educació	976	912	65
Psicologia	1.758	1.636	121
<b>TOTAL</b>	<b>3.000</b>	<b>2.791</b>	<b>209</b>

D'aquestes peticions, pel que fa referència a la Secció de Ciències de l'Educació 327 corresponen a llibres i 673 a articles de revistes.

## 7.3. Consulta sala

Durant el curs 1998/99 s'han consultat en sala:

<b>SECCIÓ</b>	<b>NOMBRE D'EXEMPLARS</b>
Biblioteconomia*	
Ciències de l'educació	185.299
Psicologia	123.262
<b>TOTAL</b>	<b>308.561</b>

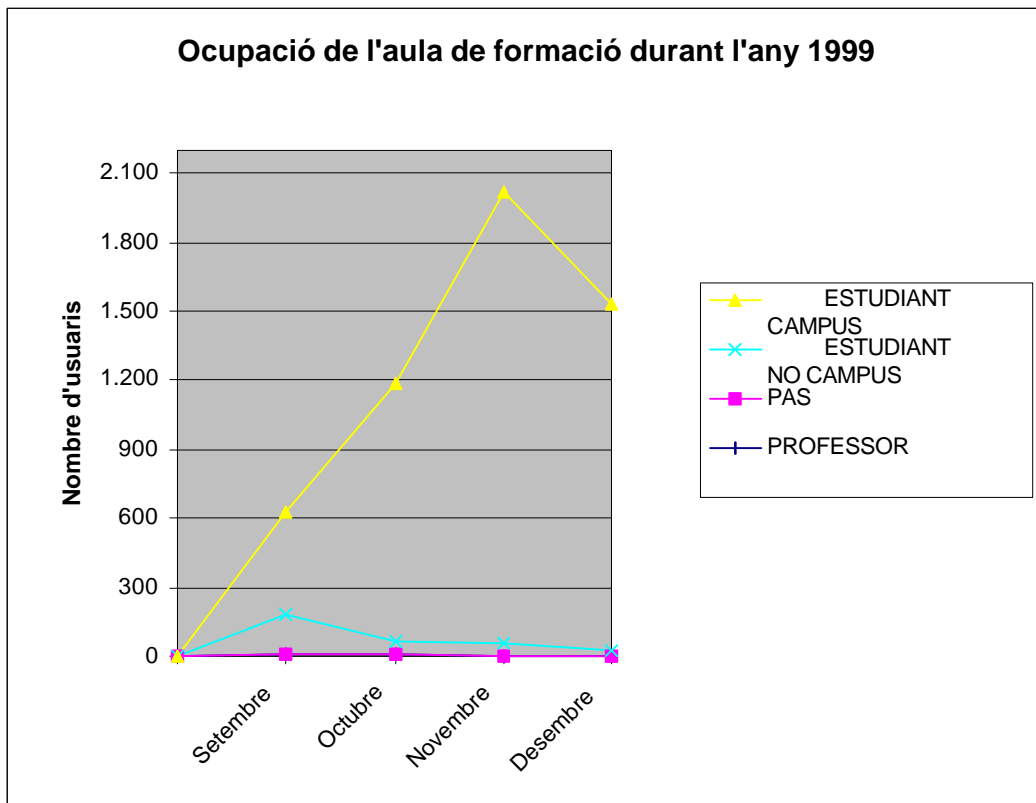
\*Biblioteconomia no ha comptabilitzat el nombre d'exemplars.

## 7.4. Aula de formació

En aquesta aula, ubicada dins de la Biblioteca del Campus de la Vall d'Hebron, els usuaris poden accedir a la consulta de bases de dades i de recursos via Internet. Està equipada amb 16 ordinadors i el temps màxim de consulta és 1 hora.

A títol indicatiu donem l'estadística d'ús de l'últim quadrimestre de l'any.

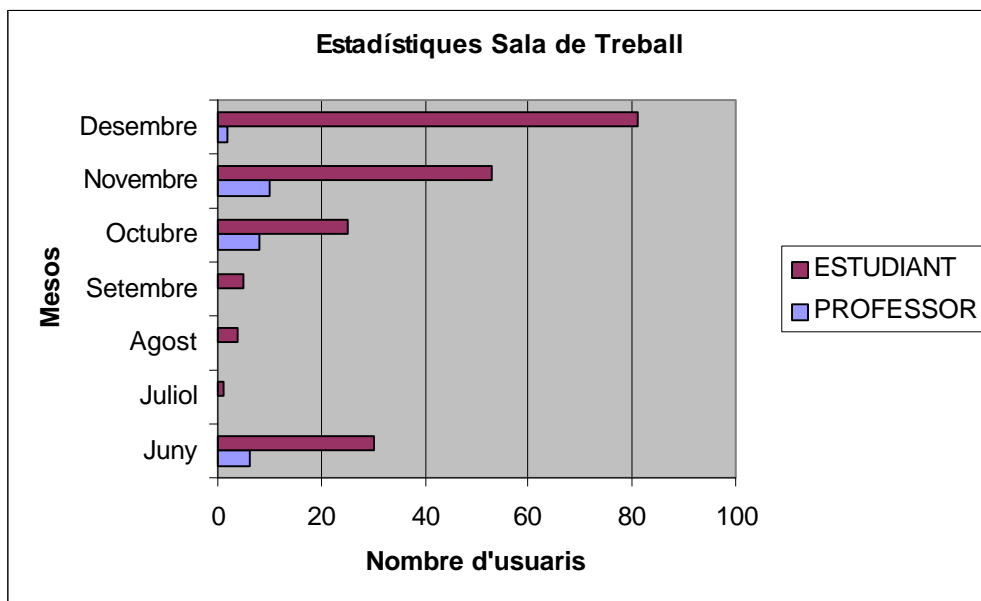
<b>Any 1999</b>	<b>PROFESSOR</b>	<b>PAS</b>	<b>ESTUDIANT</b>		<b>TOTALS</b>
			<b>CAMPUS</b>	<b>NO CAMPUS</b>	
Setembre	10	2	447	169	628
Octubre	9	1	1.127	53	1.190
Novembre	0	0	1.955	61	2.016
Desembre	2	0	1.510	24	1.536
<b>TOTAL</b>	<b>21</b>	<b>3</b>	<b>5.039</b>	<b>307</b>	<b>5.370</b>



### 7.5. Sales de treball

Actualment, hi ha tres sales de treball: dues, poden ser utilitzades per estudiants de la UB i l'altra, el seu ús està restringit als docents de la Universitat. Pensades per a que la gent pugui treballar i elaborar treballs, la seva capacitat màxima és de quatre persones i el temps màxim d'utilització és de 2 hores.

<b>Any 1999</b>	<b>PROFESSOR</b>	<b>ESTUDIANT</b>	<b>TOTALS</b>
Juny	6	30	36
Juliol		1	1
Agost		4	4
Setembre		5	5
Octubre	8	25	33
Novembre	10	53	63
Desembre	2	81	83
<b>TOTAL</b>	<b>26</b>	<b>199</b>	<b>225</b>

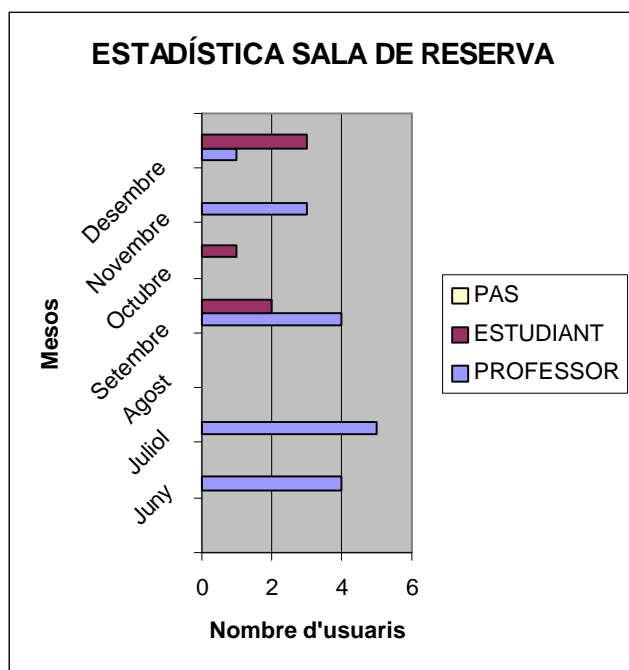


## 7.6. Sala de reserva

Situada a la Secció de Ciències de l'Educació permet l'accés a un important fons antic sobre educació, especialment d'educació a Catalunya. S'hi poden trobar documents que abasten un període cronològic que va des de finals del segle XIX fins el 1940 (a excepció del llibre de text que arriba fins a 1970).

<b>ANY 1999</b>	<b>PROFESSOR</b>	<b>ESTUDIANT</b>	<b>PAS</b>	<b>TOTALS</b>
Juny	4			4
Juliol	5			5
Agost				0
Setembre	4	2		6
Octubre		1		1
Novembre	3			3
Desembre	1	3		4
<b>TOTAL</b>	<b>17</b>	<b>6</b>	<b>0</b>	<b>23</b>





### 7.7. Dossiers electrònics

Durant aquest any s'ha començat la tasca de creació i manteniment dels dossiers electrònics dels ensenyaments de:

- Biblioteconomia i Documentació
- Documentació
- Educació Social
- Psicologia
- Psicopedagogia

Aquest treball portat a terme per un equip de les seccions de l'Àrea compta també, en alguns casos concrets, amb la col·laboració del professorat.

### 7.8. Sumaris de publicacions periòdiques

Des de les seccions s'escanegen els sumaris de les revistes que no es troben a les bases de dades a les que te accés la BUB i que per el seu interés o per sol.licitud dels usuaris convé difondre.

	<b>NOMBRE DE TÍTOLS</b>
Biblioteconomia	6
Ciències de l'Educació	50
Psicologia	45
<b>TOTAL</b>	<b>101</b>

## 7.9. Formació d'usuaris

Com cada curs la Biblioteca de la Vall d'Hebron i la de Biblioteconomia formen als seus usuaris en la utilització dels recursos que s'ofereixen, per tal que puguin identificar les diferents fonts d'informació que tenen a l'abast i treure'n el màxim profit. Amb aquesta finalitat, s'han organitzat diferents sessions o cursos sobre:

- Funcionament de la Biblioteca
- Catàleg de la BUB i del CBUC
- Bases de dades
- Recursos Internet

*Sessions dedicades a usuaris de nou ingrés*

	<b>NOMBRE DE SESSIONS</b>	<b>NOMBRE D'ASSISTENTS</b>
Biblioteconomia	40	105
Vall d'Hebron	18	130
<b>TOTAL</b>	<b>58</b>	<b>235</b>

*Sessions dedicades a professors i/o investigadors*

	<b>NOMBRE DE SESSIONS</b>	<b>NOMBRE D'ASSISTENTS</b>
Vall d'Hebron	14	225

## 7.10. Pàgines Web

S'ha continuat amb l'actualització i millora de les pàgines Web, posant especial atenció a les pàgines de recursos Internet.

## 8. Activitats

### 8.1. Avaluació

Durant aquest any s'ha dut a terme el procés d'autoavaluació del servei de la Biblioteca de la UB, juntament amb la d'altres universitats catalanes, segons el Pla de Qualitat endegat per l'Àgència de Qualitat de la Generalitat de Catalunya.

L'objectiu ha consistit en identificar els punts forts i febles i relacionar les accions de millora.

La fase interna de recollida i anàlisi de dades va finalitzar el mes de desembre. Un comitè d'experts aliens a la UB realitzarà un informe que s'haurà de sintetitzar amb el document intern de la UB i, a partir d'aquí, establir un pla de millora amb els objectius prioritzats.

## 8.2. Comissions

La Comissió de Biblioteques de la Divisió V es va reunir el 25 de febrer. Es va aprovar la constitució de la nova Comissió sorgida després de l'aprovació del Reglament de la Divisió de Ciències de l'Educació. Es va nomenar com a Secretària a la professora Montse Freixa.

L'altre punt a tractar va ser els criteris per la distribució del pressupost ordinari per la compra de monografies i s'acordà fer un estudi més acurat amb la proposta d'alguns canvis.

La Presidenta de la Comissió va informar de l'inici de l'Avaluació de les Biblioteques Universitàries Catalanes. Va explicar la constitució dels diferents Comitès que duren a terme aquest procés a la Biblioteca de la UB i, en especial, el que fa referència al de l'Àrea del Campus de la Vall d'Hebron.

En el cas de Psicologia, el mateix tema es va tractar a la Comissió de Biblioteca de l'Àrea IV.

## 8.3. Reunions, cursos, visites, actes

La cap de l'Àrea ha assistit a les reunions mensuals del Consell de Divisió i, posteriorment, s'han convocat les reunions amb els caps de Secció i la cap d'Informació Bibliogràfica.

El personal de l'Àrea ha assistit als següents cursos organitzats dins de l'àmbit de la Secció de Personal de la UB o donats per l'empresa DOC6:

Denominació del curs	Assistents
ACCESS bàsic	2
ACCESS avançat	1
ACROBAT	2
Anglès elementary II	1
Biblioteca electrònica	1
Digitalització de documents	1
Disseny i gestió de bbdd	1
Edició HTML	2
Edició HTML bàsic	8
Edició HTML avançat	4
Gestió i management de biblioteques	2

Internet per a bibliotecaris	4
Internet. Recursos Ciències de la Salut	2
POWERPOINT	1
WORD 97 bàsic	1
WORD 97 avançat	1

La cap de l'Àrea i la cap de Biblioteconomia i Documentació van assistir a l'acte de celebració de la creació de la Facultat de Biblioteconomia i Documentació.

Una representació de l'Àrea va assistir a les 7es Jornades Catalanes de Documentació.

En l'àmbit dels caps d'estudis i dels membres de les comissions d'usuaris dels ensenyaments de Biblioteconomia i Ciències de l'Educació, es va fer una presentació del programa de dossiers electrònics ERES a càrrec de Lluïsa Nuñez, directora adjunta de la BUB.

Dins de les Jornades de CREA es va fer una presentació a l'Aula de formació de la Biblioteca del Campus de la Vall d'Hebron del Projecte de Recerca I+D de la UE: *University Adults Access and Social Exclusion*.

Amb motiu de la Trobada anual de la Facultat de Biblioteconomia i Documentació, la biblioteca del centre, en col·laboració amb les professores Teresa Mañà i Lourdes Reyes, va organitzar una exposició sobre "La Biblioteca pública avui" del 13 al 18 de desembre. La selecció del fons que es va mostrar es pot consultar al catàleg.