

TRAJECTÒRIES SOCIALS I INTEGRACIÓ DELS JOVES NOUINGUTS A CATALUNYA

Xavier Martínez Celorrio
Antoni Marín Saldo

CRIT-Universitat de Barcelona

2015

Fundació
ACSAR

Amb la col·laboració de:



Ajuntament
de Barcelona



Diputació
de Barcelona

ÍNDEX

1. Immigració i crisi: el repte de la cohesió en diversitat	----	3
2. Objectius i mètode de la recerca	----	4
3. Població, mostra i variables per analitzar	----	5
4. Origen social i familiar dels joves catalans	----	6
5. Origen social i familiar dels joves nouvinguts	----	11
6. Trajectòries educatives dels joves nouvinguts	----	14
7. Trajectòries laborals dels joves nouvinguts	----	19
8. Identitat, llengua i participació cívica dels joves nouvinguts	----	24
9. Mobilitat social comparada dels joves nouvinguts	----	29
10. Discussió i contrast de resultats	----	34
11. Propostes i recomanacions	----	35
Referències bibliogràfiques	----	40
Nota biogràfica dels autors	----	42

1. Immigració i crisi: el repte de la cohesió en diversitat

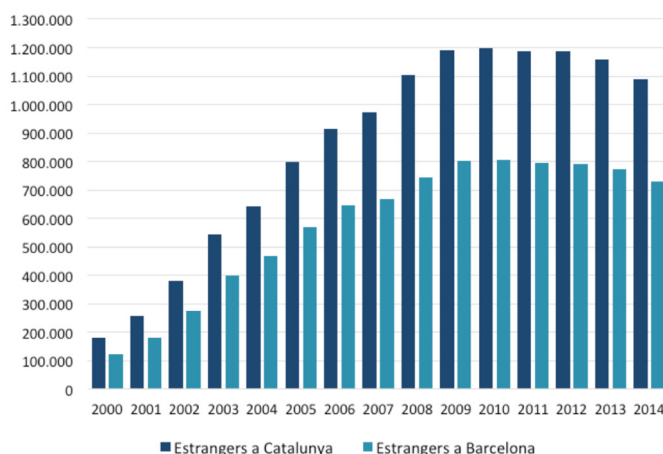
Catalunya s'ha construït al llarg de la seva història amb les aportacions de múltiples fluxos migratoris que l'han convertida en una terra d'acollida i en un país d'oportunitats. Al llarg de la primera dècada del 2000, el país ha acollit un milió de nousvinguts en un procés sense grans equivalents arreu del món, passant d'una taxa d'immigració estrangera del 2,9% el 2000 al 16% assolit el 2010, segons les dades del padró d'habitants d'Idescat. Tot i la llarga crisi econòmica, el 2014 la taxa d'estrangers sobre el total poblacional era del 14,5%, registrant-se una petita davallada però no pas tan gran com es podria suposar a causa dels estralls de la crisi.

El cicle econòmic expansiu que va atraure les noves onades migratòries s'interromp de forma sobtada durant la segona meitat del 2008. Malgrat que la crisi ha implicat un cert retorn als països d'origen, no es tracta d'un retorn massiu de famílies i individus immigrants. Amb dades de l'enquesta contínua de llars (ECH-INE), el 2013 resideixen a Catalunya un total de 1.015.600 estrangers (el 13,7% del total poblacional). Suposa un volum i una taxa equivalents als existents el 2008. Les dades del padró municipal d'habitants que recull Idescat per al 2014 registren 1.089.214 estrangers residents a tot Catalunya, com mostra el gràfic 1.

La província de Barcelona presenta una evolució paral·lela a la del conjunt català amb 729.667 estrangers residents el 2014 segons el padró municipal. En aquest àmbit provincial en què s'emmarca i actua la Diputació de Barcelona, entre 2010 i 2014 s'hi registra una pèrdua de 75.800 estrangers residents (un 9,4% menys). Pel que fa a la taxa de residents estrangers a la província de Barcelona, no s'observa una gran variació, ja que es passa del 14,6% del 2009 i el 2010 al 13,2% del 2014. Per tant, es va constatant una nova fase o escenari amb la crisi.

Tot i que les dades dels padrons poden subestimar els retorns, Lorenzo Cachón (2012) destaca la configuració d'una nova fase madura del cicle migratori que estabilitza i dissuadeix el retorn massiu o la reemigració massiva cap a altres mercats laborals. La immigració acollida s'ha estabilitzat i manté el seu projecte de quedar-s'hi, tot i l'escenari econòmic advers. Tal com assenyala Brugué (2013), la crisi ha provocat que unes 100.000 persones marxessin de Catalunya l'any 2010, però, simultàniament, aquell mateix any, més de 50.000 hi van arribar. Els fluxos d'entrades i sortides s'han moderat però no es detenen. Continuem rebent nousvinguts i ens consolidem com a una societat diversa i oberta, malgrat l'actual recessió.

Gràfic 1. Evolució de la població estrangera a Catalunya i província de Barcelona



Font: Idescat. Padró Municipal d'Habitants.

Tot i el context de crisi, els salaris més baixos o un risc d'atur i pobresa més alt, preval una estratègia sacrificada d'assimilació descendent per part dels pares en espera que els fills i joves es beneficiïn de l'arrelament o de les remeses que envien. Awad (2009) afegeix més factors explicatius que fan frenar el retorn massiu: en primer lloc, els nousvinguts ja coberts pels sistemes de benestar i seguretat social podrien perdre els seus beneficis en retornar; en segon lloc, els esperen pitjors oportunitats salarials i laborals als països d'origen; i finalment, el cost de la migració i les dificultats objectives i subjectives d'entrar al país de destí, que pot ser o no el d'origen. Des d'una perspectiva global, Castles i Miller (2010) també constaten el no retorn massiu als països d'origen que caracteritza aquesta primera gran recessió internacional que, com mai abans no havia passat, va acompanyada alhora d'una alta immigració global.

A la taula 1 podem comprovar la variació de la taxa de residents estrangers en els municipis amb més de 10.000 habitants de l'àmbit de la Diputació de Barcelona en el transcurs de cinc anys de crisi (2009-2014) ¹.

¹ Nota: la diferència entre 2009-2013 és útil per comprovar l'impacte més intens de la recessió. Les dades de 2014 mostren un lleuger descens però que és variable entre els municipis en el primer any de lenta recuperació econòmica.

Taula 1. Taxa de residents estrangers en municipis amb més de 10.000 habitants: àmbit Diputació de Barcelona

	2009	2013	Variació 2009-13	2014
Sitges	25,31%	25,55%	+ 0,24	21,64%
Vic	24,78%	25,04%	- 0,26	23,70%
Canovelles	23,93%	21,08%	- 2,85	19,58%
Mantleu	23,86%	22,65%	- 1,21	21,21%
Calella	23,72%	19,90%	- 3,82	18,81%
Castelldefels	23,08%	20,61%	- 2,47	19,22%
L'Hospitalet de Llobregat	22,78%	21,54%	- 1,24	20,28%
Santa Coloma de Gramenet	21,60%	21,89%	+ 0,29	20,58%
Granollers	19,28%	16,54%	- 2,74	15,38%
Martorell	18,99%	20,49%	+ 1,50	18,56%
Pineda de Mar	17,92%	16,46%	- 1,46	14,56%
Vilafranca del Penedès	17,90%	16,26%	- 1,64	15,38%
Manresa	17,71%	17,99%	+ 0,28	16,66%
Barcelona	17,54%	17,45%	- 0,09	17,04%
Cornellà	17,26%	16,00%	- 1,26	15,03%
Mataró	16,70%	16,44%	- 0,26	16,01%
Montornès del Vallès	15,47%	13,52%	- 1,95	12,15%
Berga	16,38%	12,87%	- 3,51	12,18%
Badalona	15,07%	14,58%	- 0,49	13,55%
Mollet del Vallès	15,04%	12,86%	- 2,18	12,06%
La Llagosta	14,78%	12,81%	- 1,97	12,08%
Sant Pere de Ribes	14,75%	13,10%	- 1,65	14,02%
Terrassa	14,69%	13,66%	- 1,03	12,79%
Vilanova i la Geltrú	14,09%	12,82%	- 1,27	11,44%
<i>Total Província de Barcelona</i>	14,61%	13,93%	- 0,68	13,21%

Font: Hermes-Diputació de Barcelona, Padró Continu

2. Objectius i mètode de la recerca

Es constata, doncs, que no hi ha un retorn massiu i que l'atur elevat i l'empobriment tampoc no han generat un **racisme de crisi, hostil i xenòfob** contra els immigrants, com estan vivint altres països del nostre entorn europeu. Són dues notícies rellevants. **Assentament i convivència sense conflicte** sembla que són tendències que es consoliden malgrat els esquinços que produeix l'actual crisi perllongada. Aquesta és una fita molt positiva per a la cohesió social a Catalunya, que sovint passa inadvertida. Gràcies al Pacte Nacional per la Immigració (2008), Catalunya és pionera a desenvolupar un marc potent d'actuacions transversals per part de les diverses administracions que reforcen l'acollida i la inclusió en una societat pluralista i més complexa.

La nova fase madura que enfrontem ens planteja la necessitat de **gestionar i promoure la cohesió en diversitat i amb igualtat d'oportunitats en un context de crisi perllongada i de lenta recuperació econòmica**. Un repte difícil que requereix rigor analític i reflexiu.

Una avaluació recent de les polítiques i programes per a les persones immigrades a Catalunya (Brugué, 2013) destaca el repte de refermar les polítiques de ciutadania com un pas necessari per mantenir o no malbaratar la cohesió social i relacional assolida malgrat les dures conseqüències socials d'aquesta crisi inacabable. Per això, cal **desenvolupar eines d'anàlisi** per comptar amb un bon coneixement de **l'estat de la integració dels nous vinguts** a Catalunya i a Barcelona.

La transversalitat i complexitat del procés social d'integració i immersió que protagonitzen les persones novingudes poden ser capturades des de l'anàlisi de les trajectòries educatives, socials i laborals de les persones joves immigrades a Barcelona o nascudes aquí com a fills de la immigració. La proposta es basa en l'explotació de la recent Enquesta a la Joventut de Catalunya (EJ 2012), que ens permet analitzar a fons una mostra de 649 joves nous vinguts de 15 a 34 anys pel total català: 439 individus a la província de Barcelona i 210 casos a la resta de Catalunya. Aquesta mostra de 649 joves nous vinguts es contrasta amb la mostra de 2.354 joves autòctons que no són fills d'estrangers.

L'anàlisi de trajectòries i l'anàlisi longitudinal dels fenòmens socials està coneixent un fort impuls possibilitat per l'existència d'enquestes-panel i enquestes amb dades retrospectives. Aquests instruments permeten fer anàlisis dinàmiques de qualsevol àmbit viscut pels enquestats al llarg del temps (educació, inserció laboral, habitatge, renda, atur o pobresa), les quals generen uns resultats que contrasten amb els estudis transversals o de foto fixa, centrats en un any determinat.

Per exemple, els estudis longitudinals de la pobresa han posat de manifest que entre 1994 i 2001, el 44% de les llars a Espanya ha estat pobre almenys al llarg d'un any en aquell període expansiu i d'optimisme econòmic (Bárcena, 2004). Aquesta dada dinàmica duplica la taxa estàtica de pobresa del 2001 (19%), posant en relleu un gran flux d'entrades i sortides en la condició de pobresa com també diferents temps de permanència que queden amagats amb les tradicionals anàlisis estàtiques de foto fixa. La producció sociològica de recerques sobre les trajectòries socials, laborals i de renda ha crescut força en la darrera dècada al nostre país. Un exemple recent és l'exhaustiva recerca del QUIT (2011), centrada en les trajectòries laborals d'autòctons i immigrants a partir de la Mostra Contínua de Vides Laborals (MCVL) amb dades que arriben fins al 2007.

En l'anàlisi de trajectòries convé diferenciar entre els joves escolaritzats als països d'origen i els joves nous vinguts

guts escolaritzats al nostre país. Els joves fins a 34 anys que s'han escolaritzat als seus països d'origen i han arribat com a immigrants laborals representen un 70% de la mostra de l'EJ 2012. El 30% restant de la mostra de joves nousvinguts entre 15 i 34 anys manifesta haver estat escolaritzat de forma majoritària a Catalunya. Aquests últims podrien ser considerats com a segona generació tot i no haver nascut tots ells al país. Altres autors com Portes i Aparicio (2011) apliquen el criteri d'haver arribat a Espanya abans dels 12 anys per identificar l'anomenada segona generació.

El sistema educatiu és determinant en l'acollida, formació i impuls de les trajectòries d'integració i immersió: íntegra i assimila les segones generacions i alhora cohesionada a través de la llengua, la cultura comuna i els valors meritocràtics. Per això és rellevant la continuïtat acadèmica dels joves nousvinguts i la seva confiança en la maquinària del mèrit per a l'ascens social (més fluida i efectiva que als seus països d'origen) tot i que ara estigui bloquejada a causa de la crisi.

Respecte d'altres països, les nostres escoles i instituts han de respondre a una major complexitat socioeducativa atès que som el quart país europeu amb més famílies de baix nivell educatiu. Encara que les taxes de fracàs escolar són més elevades entre l'alumnat estranger i convé rebaixar-les, ja és hora d'apreciar també el seu èxit escolar. Des del 2005, la seva presència en el batxillerat s'ha duplicat i ara representen gairebé un 10% i en els cicles de formació professional ja suposen el 13% (Martínez i Albaigés, 2013). També és rellevant el gairebé 4% dels joves nousvinguts que ja arriben als graus universitaris.

Preguntes de recerca:

- **Hi ha divergència de trajectòries juvenils per condicions d'origen, gènere o nivell educatiu assolit?**
- **Quins usos fan els joves i adults immigrants dels programes públics?**
- **L'estructura d'oportunitats varia per a les persones immigrades en funció de l'àmbit territorial?**

La nostra recerca analitza les trajectòries acadèmiques i laborals a partir de **tipologies preconstruïdes utilitzant l'anàlisi de seqüències**. Classificarem tres tipologies de trajectòria acadèmica (abandó i baix nivell formatiu/estudis secundaris/estudis superiors). Generarem alhora tres tipologies de trajectòria laboral (atur i inactivitat/ inserció precària/inserció no qualificada estable/inserció qualificada estable). Per acabar, elaborarem tres tipologies de participació cívica, ús de la llengua i nivell d'utilització de programes públics que ens servirà com a un proxy d'integració o dissociació (apàtics-passius/identificats/participatius).

Aquests tres tipus de tipologies i trajectòries seran classificats a partir de les variables d'origen socioeconòmic,

capital educatiu dels pares i grans grups nacionals-continentals (llatinoamericans, magrebins, subsaharians i asiàtics). Les tipologies de trajectòries que sorgeixin de l'anàlisi s'analitzaran a través de **regressions multinivell** amb un primer nivell de variables individuals i un segon de variables contextuais-territorials que donin compte de les diferències entre Catalunya i la demarcació provincial de Barcelona. A aquest efecte, introduïrem variables territorials com: 1. Proporció de població immigrada; 2. Estructura sectorial; 3. Nivell d'atur; 4. Proporció d'ocupació poc qualificada.

Aquestes variables contextuais i altres potencials que podem incorporar ens permetran avaluar la influència de l'entorn sobre les trajectòries educatives i laborals individuals i sobre les formes d'integració o dissociació. Aquestes variables estan associades als àmbits de Catalunya, província de Barcelona i àmbit metropolità i ens permetrà veure com la variació de l'estructura d'oportunitats de cada àmbit territorial pot afectar o no la població immigrada. En suma, aplicarem una **anàlisi multinivell** que ens permeti identificar si el context territorial influeix o no en la configuració de les diverses trajectòries resultants.

3. Població, mostra i variables per analitzar

La recerca categoritza la població d'estudi com a joves nousvinguts entre 15 i 34 anys. Aquesta població presenta tres perfils diferenciats:

- a) Joves immigrants amb un projecte migratori propi (immigració laboral).
- b) Joves arribats a Catalunya per reagrupació familiar (immigració familiar).
- c) Joves que han nascut a Catalunya amb un o tots dos pares estrangers.

En la literatura especialitzada de l'àmbit anglosaxó, el concepte acadèmic dominant per referir-nos a la doble condició de jove i d'immigrant és el de segona generació d'immigrants. Aquest concepte fa referència a la descendència de la primera generació d'immigrants i al fenomen que representa per a la societat d'acollida possibilitar la inserció social, laboral i cívica en el sistema d'estratificació social (Portes, 1996; Eckstein, 2002).

No obstant això, aquest concepte ha estat força criticat pel caràcter etiquetador, i fins i tot etnificador, que imposa als fills i filles un senyal adscriptiu d'origen.

Per aquesta raó, hem optat per joves nousvinguts com a

categoria inclusiva i descriptiva que engloba tots els joves fills dels processos migratoris, ja sigui per elecció voluntària o dels pares, i que aporten diversitat a la societat on s'han d'inserir i acomodar de tal forma que deixa de ser homogènia i monocultural.

La mostra seguida per l'EJ 2012 té una divisió territorial que no es basa en les províncies sinó en els àmbits territorials, que no són directament traslladables a les divisions provincials. Els àmbits territorials que s'inclouen dins de la província de Barcelona són: el Metropolità, el Penedès (que també incorpora la comarca del Baix Penedès que es troba a la província de Tarragona) i les Comarques Centrals que inclouen el Solsonès, que pertany a la província de Lleida.

Els àmbits Metropolità, Penedès i Comarques Centrals tenen en total 5.655.803 residents. L'any 2013, el Solsonès tenia 13.621 habitants i el Baix Penedès, 101.100 habitants. La inclusió d'aquestes dues comarques de fora de Barcelona que suposen una mica més del 2% de la població no pot afectar mai el resultat final. Per tant, el nostre càlcul de l'error mostrat inclourà aquests tres àmbits.

El disseny mostrat de l'EJ12 busca limitar l'error en les proporcions a menys del 5% per a cadascun dels àmbits. Això ha implicat utilitzar una afixació no proporcional a cada un d'ells. Per a la mostra total, el percentatge d'error total és del 2,1%. Per a la població d'immigrants de la província de Barcelona, l'error és d'un 5,8%.

Taula 2. Mostra per orígens dels pares i àmbits territorials (Enquesta a la Joventut de Catalunya, 2012): sense reequilibrar

Origen pares	Àmbits territorials de residència				
	Àmbit Metropolità	Comarques Centrals	Penedès	Província Barcelona	Catalunya
Ambdós a Catalunya	612	78	64	754	1.062
Un a Catalunya i l'altre a la resta d'Espanya	408	27	35	470	600
Ambdós a la resta d'Espanya	449	9	30	488	585
Un a l'estranger i l'altre a Catalunya o Espanya	44	2	5	51	75
Ambdós a l'estranger	298	28	41	367	545
Altres	3	1	0	4	8
Total	1.814	145	175	2.134	2.875
N Origen immigrant	342	30	46	418	620
% Origen immigrant	18,8%	20,7%	26,3%	19,6%	21,5%

La taula 2 no inclou el reequilibri de la mostra. Un cop atorgat el pes proporcional als territoris, la mostra resultant suma 439 individus per a la província de Barcelona i 210 casos per a la resta de Catalunya. Treballem, doncs, amb una mostra de 649 joves nous que es contrastarà en l'anàlisi de cada variable amb la mostra de 2.354 joves autòctons que no són fills d'estrangers.

El llistat de variables i indicadors d'anàlisi que seran explotats inclou:

- Tipologia familiar i de la llar
- Lloc de naixement
- Estudis màxims de l'enquestat
- Trajectòria educativa de l'enquestat
- Ocupació de l'enquestat
- Trajectòria laboral de l'enquestat
- Ingressos individuals de l'enquestat
- Emancipació i aparellament de l'enquestat
- Llengua/llengües d'ús habitual de l'enquestat
- Identitat, escala ideològica i valors de l'enquestat
- Implicació i participació cívica-política de l'enquestat
- Tipologies de lleure i oci de l'enquestat
- Programes públics utilitzats per l'enquestat
- Classe social familiar i de l'enquestat
- Classe social del pare i mare als 15 anys de l'enquestat
- Procedència dels pares de l'enquestat
- Situacions de dificultat als 15 anys
- Estudis màxims del pare de l'enquestat
- Estudis màxims de la mare de l'enquestat
- Mobilitat social intergeneracional pares-fills

4. Origen social i familiar dels joves catalans

Com assenyalava Carabaña (1993), formem part d'una classe social basada en la família, i aquesta institució és qui exerceix la influència de la classe social sobre els individus. Per això, els orígens socials dels joves estan supeditats per les famílies i aquestes estan condicionades alhora per la posició desigual de classe, estatus i condicions de vida en què queda inscrita cada família en relació amb la resta.

En canvi, quan assignem la classe social a les famílies, moltes de les seves característiques més particularistes (cohesió i normes internes, estils de vida, etc.) són subsumides o arraconades en un segon pla. La classe social és un gran conglomerat de famílies i llars que comparteixen posicions socioeconòmiques, d'estatus i de poder semblants en el sistema relacional de desigualtat social. La classe social no és un atribut o una qualitat dels

individus sinó una posició estructural en la jerarquia de desigualtat creada per la divisió del treball i de la riquesa de la societat estudiada. La classe social tampoc no s'imposa per naixement ni suposa una adscripció irreversible atès que s'adquireix o perd en les trajectòries dels individus que, això sí, parteixen d'orígens socials desiguals. En aquest capítol analitzem i classifiquem les unitats familiars com a orígens de classe que han emmarcat i condicionat la primera socialització, les oportunitats i les trajectòries posteriors dels joves. En primer lloc, identifiquem la classe social individualitzada de pares i mares. En el segon apartat, expliquem com hem construït tipologies d'orígens familiars de classe i quins eixos d'estratificació són rellevants.

La perspectiva tradicional de l'anàlisi de classe atribueix a tots els membres de la família la posició de classe ocupada pel sustentador principal, figura associada als homes (Erikson i Goldthorpe, 1993; Goldthorpe, 1983). En aquesta perspectiva, les dones ocuparien les posicions derivades de classe dels seus marits atesa la seva menor i intermitent vida activa en el mercat laboral per la seva dedicació, forçada o tradicional, al treball domèstic i la cria dels fills.

Aquesta perspectiva convencional, molt característica del model de societat industrial ja superat, va ser corregida amb el temps incorporant la «posició dominant» a la llar al marge del gènere, és a dir, atribuint la posició ocupacional i material més alta ja sigui la del pare o la de la mare (Goldthorpe, 2010). Una tercera opció, tenint en compte la creixent emancipació educativa, social i laboral de les dones, el major pluralisme familiar i la major individualització de les opcions vitals, rau a proposar la perspectiva individual d'atribució de classe tant per a homes com per a dones (Baxter, 1992; Walby, 1986).

Adoptarem, d'entrada, aquesta tercera perspectiva individual seguint l'esquema de classes d'Erikson, Goldthorpe i Portocarrero (EGP), atès que resulta ser l'esquema de classes més utilitzat per la sociologia internacional i que ja vam aplicar en la recerca recent sobre la mobilitat social a Catalunya ².

L'esquema de classificació de classes socials EGP és un esquema relacional de classes, d'inspiració weberiana, que diferencia les desigualtats de poder, propietat, estatus i qualificació a l'entorn d'onze categories que poden alhora agrupar-se. A diferència d'altres autors que identifiquen la posició en l'estructura social mitjançant una jerarquia gradacional d'ocupacions, ingressos i prestigi, l'esquema EGP es construeix com un esquema relacional entre classes que captura les seves relacions socials de desigualtat i poder i que integra diversos eixos de divisió interdependents per delimitar-les:

- La distinció bàsica entre assalariats i propietaris, diferenciant la petita burgesia amb assalariats (IVa), els autònoms o treballadors independents (IVb) i els grans propietaris (I) del conjunt d'assalariats.
- La distinció d'autoritat i poder en les relacions de treball, distingint directius públics i d'empresa (II) i quadres intermedis (V) enfront de la resta d'assalariats.
- La segmentació per qualificació i coneixement, diferenciant entre l'alta experta-professional (III), intermèdia (III-ab-V), qualificada manual (VI) i no qualificada manual, no manual i agrària (VIIab).
- La diferenciació sectorial: manual (VI-VIIab) / no manual (II-II-IIIab-V); agrària (IVc i VIIb); administrativa (IIIa) / comercial i serveis (IIIb).

A l'hora de classificar els pares i les mares en l'esquema teòric EGP hem creat la variable «ocupació» dels enquestats per les variables «propietat» i «autoritat laboral» reubicant els efectius a fi de capturar la situació de classe més concreta i realista. A títol d'exemple de com operativitzem la sintaxi: el grup ocupacional dels «dependents de mercats i comerç» s'ha adscrit a la classe IV si són petits propietaris del seu negoci, a la classe V si són encarregats i a la classe VIIa si són assalariats/des. Hem afegit així mateix la categoria «no ocupat» per a pares i mares.

Taula 3. Esquemes de classes socials EGP i ESeC

Esquema EGP	Esquema ESeC
I. Directius, empresaris i alts càrrecs	1. Grans empresaris, directius i professionals de nivell alt
II. Professionals superiors	2. Directius i professionals de nivell baix
IIIa. Empleats no manuals de rutina	3. Empleats de coll blanc de nivell alt
IIIb. Empleats qualificats de serveis	7. Treballadors dels serveis i el comerç de rang inferior
IVa. Petita burgesia amb empleats	4. Petits propietaris i autònoms no agraris
IVb. Autònoms no agraris	
IVc. Autònoms agraris	5. Treballadors autònoms agraris
V. Quadres intermedis i tècnics auxiliars	6. Supervisors i tècnics de rang inferior
VI. Obrers qualificats	8. Treballadors manuals qualificats
VIIa. Operaris poc qualificats	9. Treballadors no qualificats
VIIb. Jornalers agraris	
No ocupat/da	10. Exclosos del mercat de treball i aturats de llarga durada

Nota: L'ordre de les classes (en números romans en el cas de l'esquema EGP) no es correspon a la seva jerarquia econòmica i de poder de classe.

² Martínez Celorrio, X. i Marín, A. *Educació i mobilitat social a Catalunya*. Fundació Jaume Bofill, col·lecció Polítiques, núm. 71, vol.1 (2010).

L'esquema EGP és la base metodològica de la nova Classificació Socioeconòmica Europea (ESeC), una eina de l'estadística oficial que explica amb més detall Requena (2011). La taula 3 permet establir les equivalències entre ambdós esquemes. Una singularitat de l'esquema EGP és que permet la reagrupació en set, cinc i fins a quatre categories (I-II; IV; III-V i VI-VII). Tal com explicarem més endavant, a les matrius de mobilitat hi ha d'haver les mateixes categories en origen (pares) com en destí (fills).

L'Enquesta a la Joventut de Catalunya 2012 ens permet individualitzar i assignar les categories de classe EGP tant per als pares com per a les mares dels joves enquestats quan aquests tenien 15 anys d'edat. Aquest criteri ens permet copsar la posició de classe en què s'han socialitzat els joves però diferenciant dos períodes:

a) Entre els joves de 25 a 34 anys, el 2012, tenim la posició de classe on els pares estaven inscrits entre el 1993 i el 2002 (època de postcrisi i inici de la bonança econòmica).

b) Entre els joves de 16 a 24 anys, el 2012, disposem de la ubicació de classe dels pares entre el 2003 i el 2011 (època de bonança econòmica frenada en sec a partir del 2009).

Entre ambdós períodes s'observa un canvi demogràfic destacable i molt significatiu: una major incorporació de les mares al mercat de treball en aquest segon període (2003-2011), atès que només un 27% no han treballat; mentre que el 41% de les mares dels joves entre 25-34 anys no tenien cap ocupació formal en el mercat de treball entre el 1993 i el 2002. Es constata, per tant, una participació formal creixent en la vida activa entre les mares dels més joves que accentua l'anomenat procés gradual de postmodernització de les famílies amb un fort protagonisme de les dones joves en els nous canvis laborals i familiars (Jurado, 2004).

La taula 4 recull la jerarquia de classes EGP en onze categories que inclou la situació d'atur dels pares com a categoria inferior. Les dues classes superiors són les classes expertes (I-II), seguides per cinc classes jerarquitzades de posicions intermèdies (IVa-IVb-V-IIIa-IIIb) i per tres classes també jerarquitzades de posicions obreres (VIa-VIb-VII). Atesa la importància quantitativa i qualitativa dels obrers de la construcció, els hem desagregat en la categoria VIb.

Taula 4. Classe social de pares i mares dels joves quan tenien l'edat de 15 anys

		EGP pare			EGP mare		
		16-24 anys	25-34 anys	Total joves	16-24 anys	25-34 anys	Total joves
Expertes	I. Directius i empresaris	2,9%	4,0%	3,5%	1,2%	0,6%	0,8%
	II. Professionals superiors	8,9%	8,0%	8,4%	14,4%	7,5%	10,5%
Intermèdies	IVa. Petita burgesia amb assalariats	13,4%	11,6%	12,4%	4,0%	3,4%	3,7%
	IVb. Autònoms sense assalariats	16,6%	19,1%	18,0%	7,8%	8,4%	8,1%
	V. Quadres i tècnics intermedis	7,4%	7,2%	7,3%	2,8%	1,7%	2,2%
	IIIa. Empleats administratius	3,8%	2,5%	3,1%	10,8%	7,7%	9,0%
	IIIb. Empleats qualificats de serveis	4,8%	5,2%	5,1%	3,8%	1,7%	2,6%
Obreres	VIa. Obrers qualificats de la indústria	8,9%	10,7%	9,9%	1,4%	0,8%	1,0%
	VIb. Obrers de la construcció	9,3%	8,9%	9,1%	0,3%	0,1%	0,2%
	VII. Obrers poc qualificats	19,3%	18,6%	18,9%	26,6%	26,6%	26,6%
	No ocupat/da	4,7%	4,2%	4,4%	26,8%	41,5%	35,3%
	Total	100%	100%	100%	100%	100%	100%

Font: Elaboració pròpia a partir de l'Enquesta a la Joventut de Catalunya 2012

Tal com podem observar a la taula 4, en l'estratificació de classe de pares i mares influeix l'estructura patriarcal del mercat de treball que fa minimitzar la presència femenina en les posicions de propietat i autoritat (classe directiva-I, petita burgesia-IVa i quadres intermedis-V) i en la classe obrera industrial i de la construcció (VIa).

En compensació, la presència femenina és més gran en les classes professionals (III), en les intermèdies administratives (IIIb) i en la classe d'empleats poc qualificats (VII). Cal destacar que les mares dels joves entre 16 i 24 anys han duplicat la seva proporció en la classe professional experta (II) en relació amb les mares dels joves entre 25 i 34 anys (passant del 7,5% al 14,4%), reflectint així un gran salt emancipador facilitat per l'increment del seu nivell educatiu. En canvi, la proporció dels pares en la classe professional (II) ha estat invariable en els dos trams d'edat juvenil, a l'entorn del 8%.

Taula 5. Matriu de classes individuals de pares i mares dels joves entre 16 i 34 anys (absoluts)

		Classe de les mares					Total pares
		I-II Experta	IV Burgèsia	III-V Intermèdies	VI-VII Obreres	No ocupada	
Classe pares	I-II	114	29	38	35	87	303
	IV	84	189	105	140	258	776
	III-V	49	28	99	99	122	397
	VI-VII	44	42	100	396	394	976
	No ocupat	1	10	22	40	40	113
Total mares		292	298	364	710	901	2.565

Font: Elaboració pròpia a partir de l'Enquesta a la Joventut de Catalunya 2012.

L'atribució individual de la classe dels pares i de les mares ens permet construir la matriu combinada de la taula 5 per tal de capturar l'homogàmia (mateixa classe d'ambdós progenitors), la hipergàmia (classe superior de la mare respecte al pare) i la hipogàmia (classe o posició inferior de la mare respecte al pare). En aquest cas, l'esquema EGP l'hem reduït en cinc categories. L'**homogàmia** queda recollida en la diagonal de la matriu i representa el 32,7% de les parelles, constituint-se com un indicador directe del grau de rigidesa social en l'aparellament que, per extensió, reporta la pauta de rigidesa del conjunt de l'estructura social. La meitat de l'homogàmia entre els pares està concentrada en les classes obreres (VI-VII) com a grup més nombrós però que també reflecteix la forta tendència a emparellar-se entre si.

La **hipergàmia** queda recollida en els valors absoluts per sota de la diagonal i suma el 16,4% de les parelles de progenitors en què les mares ocupen posicions de classe superiors a la dels seus homes. El 44% dels casos d'hipergàmia corresponen a posicions femenines de classe experta, de petita burgesia i de capes intermèdies que estan aparellades amb homes que ocupen posicions obreres (VI-VII). La hipergàmia és una tendència demogràfica creixent com a resultat del nivell educatiu i professional més alt de les dones respecte als homes, i en què l'elecció de parella no es regeix ni per càlculs d'estatus ni per fronteres classistes sinó per afinitat afectiva, possibilitant així relacions i unions interclassistes.

La **hipogàmia** resulta ser el patró predominant segons el qual les dones ocupen, si són actives en el mercat de treball, posicions de classe inferiors respecte als seus homes, o bé, si es dediquen al treball domèstic, reproduïxen el rol tradicional subaltern. Aquest tipus d'unions estan recollides a les caselles per sobre de la diagonal i suma el 51% de tots els aparellaments. El que és significatiu del canvi social és el fet que la pauta hipogàmica vagi reculant i perdent la majoria demogràfica que acumulava en el passat.

La taula 6 presenta el tipus d'aparellament prenent els homes-pares com a referència segons les classes EGP que ocupen. Les dues posicions masculines amb major grau d'homogàmia són la classe professional experta (I-II) amb un 38% i la classe masculina obrera (VI-VII) amb un 40%. Aquest resultat és coherent amb el grau d'herència intergeneracional entre pares i fills que vam trobar en la recerca sobre mobilitat social ja citada, confirmant així de nou aquestes dues classes com les més consistents i cristal·litzades des del punt de vista demogràfic.

Taula 6. Tipus d'aparellament des de la perspectiva dels pares dels joves 16-34 anys

		Total columna	Homogàmia	Hipergàmia	Hipogàmia	Total fila
Classe pares	I-II. Experta	12%	38%	0%	62%	100%
	IV. Petita burgesia	30%	24%	11%	65%	100%
	III-V. Intermèdies	15%	25%	19%	56%	100%
	VI-VII. Obreres	38%	40%	19%	41%	100%
	No ocupat	5%	35%	65%	0%	100%

Font: Elaboració pròpia a partir de l'Enquesta a la Joventut de Catalunya 2012.

Un segon aspecte que cal destacar és l'emergent hipergàmia entre les classes intermèdies (III-V) i les classes obreres masculines (VI-VII) amb un 19% dels casos, ocupant les mares posicions superiors en relació amb les seves parelles masculines. Cal advertir que aquests resultats estan condicionats pel grau d'agrupació en quatre categories atès que quan desagreguem més l'esquema de classes, les taxes d'homogàmia, hipergàmia i hipogàmia varien.

Un cop constatat l'aparellament entre classes socials dels pares i mares dels joves enquestats, analitzem les seves desigualtats de partida.

La **classe directiva i empresarial (II)** com la classe paterna amb una mitjana més alta de renda neta familiar (2.800 €) i un 39% dels casos situats en el quartil superior de renda. Representen el 3,5% del conjunt de pares, mantenen una baixa homogàmia ocupacional però un alt percentatge de parelles que no treballen (39%). La seva taxa com a llar monoparental resulta baixa (6% dels casos). És la classe paterna més catalanitzada amb un 61% dels fills amb el català com a primera llengua.

Les **classes professionals (III)** destaquen amb l'homogàmia ocupacional més alta (43%) i la menor taxa de mares no ocupades (25%), i representen la classe robusta que més tendeix a aparellar-se. Presenten un nivell d'ingressos relativament alt, tot i que equivalent al de certes classes intermèdies (IVa-V), però es distingeixen amb la taxa més alta de nivells universitaris com a capital cultural (un 86%) quan la mitjana del conjunt de pares és del 25%.

El 12,4% dels pares s'ubiquen com a membres de la **petita burgesia amb assalariats (IVa)** i presenten un nivell d'ingressos relativament alt, amb un 35% situat en el quartil superior de renda familiar. Només el 13% de les

seves parelles treballen com a operàries poc qualificades i un altre 13% de les parelles són hipergàmiques en qualitat de professionals superiors. També presenten un nivell educatiu més alt (amb un 32% de pares universitaris) que no pas els **autònoms sense empleats** (IVb).

Aquests sumen el 18% del total de pares, són autòptrons en un ampli ventall d'ocupacions, però la meitat tenen un nivell discret d'estudis bàsics. El seu nivell de renda neta familiar mensual (2.100€) se situa per sota de la mitjana del conjunt, fet que assenyalava certa ambivalència que pot amagar una possible proletarització com a autònoms-dependents i flexibles, molt subjectes a la volatilitat del treball. El 21% de les seves parelles són operàries poc qualificades.

El 7,3% dels pares són **quadres i tècnics intermedis** (V) i també presenten un nivell de renda relativament alt i benestant però amb una baixa homogeneïtat ocupacional amb les mares, fet que indica la seva forta masculinització. El 27% de les seves parelles no treballen i són, juntament amb la classe de professionals superiors (II), la classe amb més proporció de dobles ingressos, en què un terç de les seves parelles ocupen diferents posicions de classe intermèdia i un 24% són operàries poc qualificades. Són, amb els pares membres de la petita burgesia (IVa), les dues classes paternes amb menor presència de llars monoparentals.

El 8,2% dels pares són **empleats intermedis de rutina** (IIIab) i es divideixen en dos grups: una petita fracció d'empleats administratius (IIIa) amb més homogeneïtat ocupacional, més nivell educatiu i més procedència catalana, i la segona fracció de pares empleats qualificats de serveis (IIIb), ocupats sobretot en els serveis a la comunitat i la seguretat pública. En totes dues fraccions, el 25% de les seves parelles són operàries poc qualificades.

Un aspecte destacat entre les diferents classes paternes intermèdies (IVab-V-IIIab) és la proporció considerable de pares amb estudis universitaris. Si exclouem els petits empresaris amb assalariats (IVa) que representen un 32%, la resta de capes intermèdies oscil·len entre un 22% i un 29% de pares universitaris en una situació clara de sobreformació sobre el rang professional i de classe que ocupen. Per tant, entre les capes intermèdies, la sobreformació comença a consolidar-se com una característica intergeneracional que obre noves pistes de recerca i deixa de ser un atribut exclusivament juvenil que afecta només els fills.

El gruix dels orígens de classe paternes, quan els fills tenien 15 anys d'edat, està format per les classes obreres i els aturats (42%). Dins d'aquest conglomerat, diferenciem quatre fraccions. Els pares **obers qualificats de la indústria** (VIa) sumen un 10% i presenten un nivell relatiu

de renda familiar més alt que la resta de fraccions; es distingeixen així mateix per una participació laboral més alta de les seves dones. Tan sols el 29% de les seves parelles no treballaven, el 40% ho feien com a operàries poc qualificades (VII) i el 28% se situaven en hipergàmia en professions i classes superiors.

Per contra, entre els **obers de la construcció** (VIb), que representen un 9%, i els **obers poc qualificats** (VII), que sumen un 19%, predomina el patró tradicional de la dona exclosa del mercat de treball i dedicada a les tasques de la llar. Són també les dues fraccions de classe amb més proporció d'estudis bàsics i inferiors (72%), menys procedència catalana i més presència de llars d'immigrants no espanyols. Ambdues fraccions destaquen per una taxa per sobre de la mitjana de llars monoparentals. Finalment, el 4,4% dels pares constaven com a **aturats** quan els joves tenien 15 anys, i eren una fracció heterogènia però amb característiques molt similars i properes a les que presenten les fraccions obreres baixes.

En suma, si agrupem les classes paternes en grans categories, en resulten tres grans blocs: un conglomerat benestant que representa el 24% dels pares; un segon intermedi a l'entorn del 34%, i un darrer conglomerat format per les diverses fraccions de classes obreres i d'aturats que representa el 42%.

Si creuem aquests tres grans blocs per l'apreciació subjectiva de classe que tenen els joves entre 16 i 34 anys, obtenim una típica dissonància o desajust de les identitats de classe, com s'aprecia a la taula 7. Gairebé el 40% dels joves creu que la seva classe social familiar és alta o mitjana-alta, quan es pot reduir en termes objectius a la meitat del que declaren.

Taula 7. Origen social subjectiu declarat pels joves entre 16 i 34 anys

Classes EGP del pare agrupades	Total columna	Classe social subjectiva			Total fila
		Alta i mitjana-alta	Mitjana-baixa	Baixa	
Benestants (I-II-IVa)	24,3%	61,5%	31,4%	7,1%	100%
Intermèdies (III-IVb-V)	33,7%	43,4%	50,5%	6,1%	100%
Obrers (VI-VII) i aturats	42,0%	23,5%	62,0%	14,5%	100%
<i>Total</i>	<i>100%</i>	<i>39,5%</i>	<i>51,4%</i>	<i>9,1%</i>	<i>100%</i>

Font: Elaboració pròpia a partir de l'Enquesta a la Joventut de Catalunya 2012.

En canvi, només el 9% dels joves autoubica la classe familiar com a baixa quan en realitat és un 27% segons la classe objectiva (EGP) amb llars obreres de baixa qualificació i de la construcció. La taula 7 presenta aquest creuament i apunta un índex prou constatat: mentre els fills de les classes més benestants són conscients de la seva identitat superior de classe (61,5%), els fills de les classes obreres i més baixes se sobreestimen en una posició mitjana-alta (en un 23% dels casos). En qualsevol cas, ja sigui per la forma de preguntar l'autoubicació de la classe social familiar o per les referències subjectives que serveixen per comparar-se, la meitat dels joves s'auto-definixen com a procedents de classes mitjanes-baixes.

En canvi, si preguntem per la classe social subjectiva als autòctons i als joves nouvinguts apareix una clara divergència. Els joves autòctons tenen més consciència d'un origen social benestant (41%) que no pas els joves nouvinguts a la província de Barcelona (31%). En canvi, els nouvinguts residents a la resta de províncies catalanes tenen una visió subjectiva dels seus orígens més propera a la dels joves autòctons.

Taula 8. Origen social subjectiu declarat pels joves entre 16 i 34 anys segons la seva condició autòctona o migrant

Classe social subjectiva	Condició migrant		
	Autòctons	Immigrants a BCN	Immigrants a CAT
Alta i mitjana-alta	41%	31%	38%
Mitjana-baixa	52%	41%	48%
Baixa	7%	28%	14%
<i>Total</i>	<i>100%</i>	<i>100%</i>	<i>100%</i>

Font: Elaboració pròpia a partir de l'Enquesta a la Joventut de Catalunya 2012.

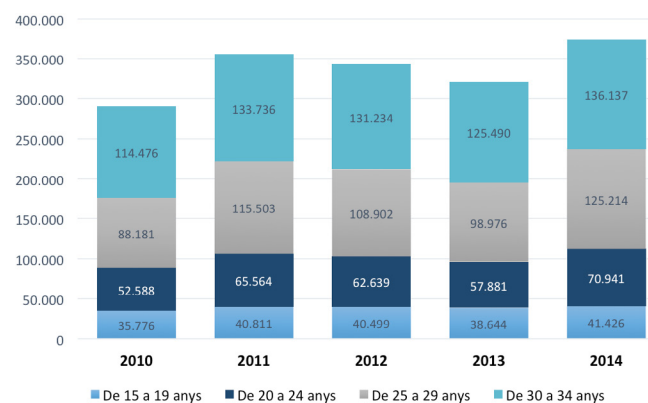
El 41% dels nouvinguts establerts a la província de Barcelona s'autoubica com a provinent d'una llar de classe mitjana-baixa. Aquest percentatge arriba fins al 48% entre els nouvinguts residents a la resta de províncies catalanes. Aquests alts percentatges de pertinença subjectiva a les classes mitjanes entre els joves nouvinguts no es correspon a la realitat viscuda. El 54% dels joves nouvinguts provenen de llars de classe social baixa però només es reconeixen així el 14%-28% dels joves nouvinguts.

5. Origen social i familiar dels joves nouvinguts

Segons les dades del padró municipal de 2014, a la província de Barcelona estan empadronats 373.718 joves estrangers de 15 a 34 anys. Recordem que la nostra categorització de joves nouvinguts és diferent, atès que inclou no només els joves estrangers sinó també els joves que tenen nacionalitat espanyola adquirida. No obstant això, les dades del padró ens permeten identificar el volum per trams d'edat (gràfic 2) i descriure el pes relatiu que tenen els joves estrangers. Així, doncs, són estrangers:

- a) el 5% dels joves de la província de Barcelona entre 15 a 19 anys;
- b) el 9% dels joves de la província de Barcelona entre 20 i 24 anys;
- c) el 15% dels joves de la província de Barcelona entre 25-29 anys;
- d) el 17% dels joves de la província de Barcelona entre 30-34 anys.

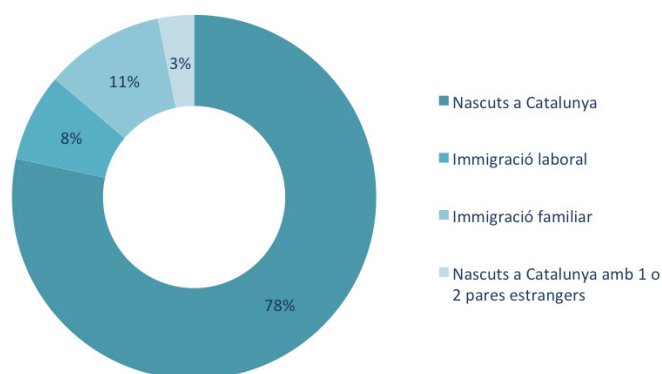
Gràfic 2. Evolució entre el 2010 i el 2014 de la població jove (15-24) i adult-jove (25-34) a la província de Barcelona (absoluts)



Font: Idescat. Padró municipal d'habitants.

El gràfic 3 presenta les dades de l'Enquesta a la Joventut de Catalunya 2012 que identifiquen un 7,8% dels joves que han immigrat per decisió pròpia per buscar feina a Catalunya, un 10,6% dels joves que han arribat reagrupats o amb els seus pares, un 3,2% dels nascuts aquí amb 1 o 2 pares estrangers, i el 78,4 % que ha nascut a Catalunya de pares d'aquí.

Gràfic 3. Població segons l'origen i condició migratòria: joves entre 15 i 34 anys residents a Catalunya (2012)



Font: Elaboració pròpia a partir de l'Enquesta a la Joventut de Catalunya 2012.

La mostra que hem analitzat és de 649 joves nous que representen el 21,6% de la població empadronada entre 15 i 34 anys segons el padró municipal de 2011. En canvi, l'univers de població jove estrangera definit per aquest padró representava el 25,6%. Aquest diferencial de -4 punts de la mostra respecte de l'univers no altera la representativitat. Cal tenir en compte que la població immigrant tenen més mobilitat residencial entre municipis i sovint no declaren les altes i baixes residencials.

El 14% dels joves nous ha nascut a Catalunya i un 1% ha nascut a la resta d'Espanya. Una de les limitacions de l'enquesta és que no pregunta per la nacionalitat en cas d'haver nascut al nostre país. El que sí sabem és que el 13% d'aquells joves que han nascut a l'estranger han adquirit la nacionalitat espanyola. En total, un 85% dels joves nous de la mostra han nascut a l'estranger. Tal com recull el quadre 1, les regions de naixement més predominants són Amèrica (45%) i Àfrica (36%), especialment Amèrica del Sud i el Magrib. No obstant això, els joves nascuts a Amèrica són els que obtenen amb més facilitat la nacionalitat espanyola (el 28% en el cas de d'Amèrica Central i el 38% en el cas d'Amèrica del Sud) com a conseqüència dels tractats bilaterals i de l'herència cultural hispana compartida.

D'altra banda, només un 7% dels joves nascuts al Magrib obtenen la nacionalitat espanyola, tot i que representen un de cada quatre joves estrangers nous.

No només això, sinó que els joves estrangers nascuts a les regions d'Àsia (Pakistan, Xina i Orient Mitjà) tenen 5,5 més probabilitats d'obtenir la nacionalitat espanyola que no pas els joves estrangers residents a casa nostra però nascuts al Magrib (Marroc, Algèria i Tunísia).

Quadre 1. Regions de naixement dels joves estrangers entre 15 i 34 anys residents a Catalunya i percentatge amb nacionalitat espanyola (2012)

Un 13% dels joves nous té nacionalitat espanyola adquirida. Entre aquests, un 61% són noies. El 56% són menors de 24 anys

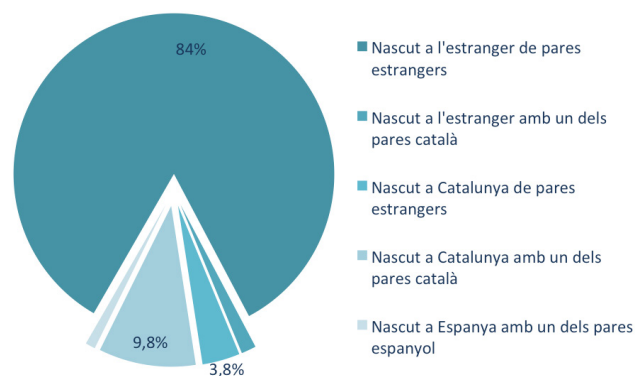
	Regió de naixement	Amb nacionalitat espanyola adquirida
Amèrica del Sud	38,2 %	23%
Magrib	24,8 %	7%
Unió Europea	12,1 %	3%
Resta Àfrica	11,1 %	2%
Resta Amèrica	7,2 %	28%
Resta Europa	3,4 %	0%
Àsia	3,2 %	5%

Font: Elaboració pròpia a partir de l'Enquesta a la Joventut de Catalunya 2012.

El 88% dels joves nous de la nostra mostra tenen pares que han nascut tots dos a l'estranger; el 12% restant tenen un dels pares nascut a l'estranger. La combinació entre lloc de naixement dels joves i lloc de naixement dels pares a la nostra mostra de nous, dona com a resultat la distribució que recull el gràfic següent:

- el 84% són estrangers de naixement i de tots dos pares;
- el 9,8% és nascut a Catalunya amb un dels dos pares estranger i l'altre nascut a Catalunya;
- el 3,8% és nascut a Catalunya amb tots dos pares estrangers;
- la resta es reparteix entre nascuts a l'estranger o a la resta d'Espanya i que no corresponen a les altres categories.

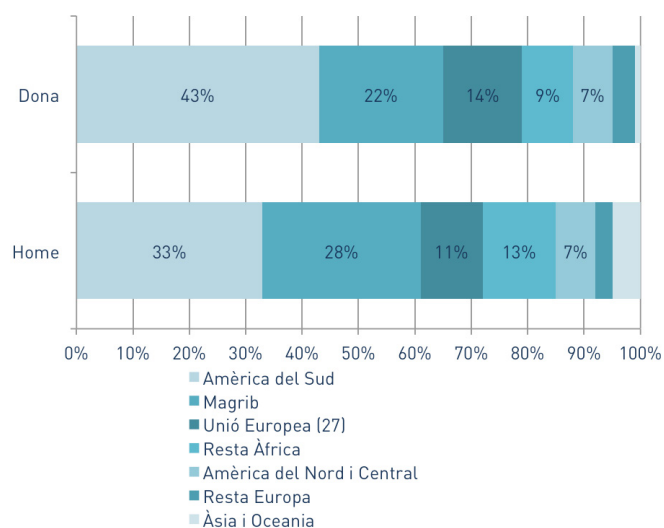
Gràfic 4. Població segons lloc de naixement dels pares i lloc de naixement dels joves nous residents a Catalunya (2012)



Font: Elaboració pròpia a partir de l'Enquesta a la Joventut de Catalunya 2012.

El gràfic 5 diferencia la procedència en funció del gènere. Les noies presenten més procedència llatinoamericana (43%) que els nois (33%). La relació inversa la trobem en el cas de provenir dels països del Magrib, on els nois (28%) destaquen per davant de les noies (22%). També trobem més nois provinents de l'Àfrica Subsahariana (13%) que no pas noies (9%). Entre els nois hi ha més presència de joves que han immigrat amb un projecte laboral propi i voluntari; això fa que les procedències tinguin variacions respecte a les noies. El 13% de joves nousinguts ha adquirit la nacionalitat espanyola, que és especialment alta en el cas dels que provenen d'Amèrica Central (28%) i Amèrica del Sud (23%) per l'afinitat cultural i els acords bilaterals entre països hispans. La majoria són noies i principalment menors de 24 anys. En canvi, dels nascuts al Magrib (quasi el 25% del total de nousinguts) només un 7% ha adquirit la nacionalitat espanyola.

Gràfic 5. Joves nousinguts residents a Catalunya (2012) segons la regió de naixement



Font: Elaboració pròpia a partir de l'Enquesta a la Joventut de Catalunya 2012.

Pel que fa a l'origen social dels joves nousinguts, el quadre 2 presenta la categoria ocupacional del pare i la compara entre els joves autòctons i els nousinguts residents a Catalunya. Com era d'esperar, els orígens socials dels joves autòctons són superiors als orígens dels nousinguts. Hi destaca quasi Gairebé un 60% dels pares de fills i filles d'autòctons tenen qualificacions altes i intermèdies mentre que en el cas dels joves nousinguts és un 42%.

Quadre 2. Ocupació del pare quan l'enquestat tenia 15 anys

L'origen social dels joves nousinguts: un 42% tenen pares amb qualificació alta i intermèdia i un 54% de procedència obrera i popular

	Autòcton	Nouvingut
Professionals	11%	11%
Empresaris i autònoms	32%	22%
Empleats i tècnics auxiliars	16%	9%
Obrers i peons	37%	54%
Aturats	4%	4%
Total	100%	100%

Font: Elaboració pròpia a partir de l'Enquesta a la Joventut de Catalunya 2012.

El 54% dels fills i filles nousinguts tenen un pare obrer; en el cas dels joves autòctons es tracta del 37%. Si entrem en més detall, la taula 9 desagrega la classe social familiar si són autòctons i per condició migratòria, i diferencia entre els joves que han immigrat amb projecte laboral pel seu compte i els joves que han immigrat amb els seus pares. Un primer tret diferenciador i molt significatiu és que els joves que han immigrat pel seu compte tenen una alta proporció de pares professionals (12%) que estan per sobre de la proporció que tenen els joves autòctons (7%) i molt per davant del cas dels joves que han immigrat amb els seus pares (3%). És indicatiu d'un perfil migratori singular dels fills de famílies amb recursos que aprofiten els circuits de la globalització per establir-se en nous països, sigui de forma temporal o buscant un nou arrelament.

Els pares obrers i aturats representen l'origen social majoritari dels joves nousinguts, amb un 61% i un 58% respectivament. Tot i això, cal prestar atenció al percentatge restant que correspon als orígens de classe benestant i de classes intermèdies. Entre els joves que han immigrat amb la família això suposa un 42% dels orígens socials i un 39% per als nousinguts pel seu compte. En aquest subgrup, cal destacar una proporció apreciable d'orígens socials benestants amb un 22% a poca distància del 24% que presenten els joves autòctons. És una dada coherent d'un fenomen que es comença a experimentar aquí amb l'actual crisi econòmica: l'emigració a altres països dels fills de les classes mitjanes de països en crisi o empobrits. El 42% dels que han immigrat pel seu compte pertanyen a orígens socials benestants i de qualificació intermèdia, i s'estableixen a Catalunya com a terra d'acollida.

Taula 9. Orígens socials per condició migratòria

	Autòctons	Immigració laboral	Immigració familiar
<i>Orígens benestants</i>			
Directius	4%	1%	1%
Professionals	7%	12%	3%
Petita burgesia	13%	9%	11%
<i>Orígens classes intermèdies</i>			
Quadres tècnics	8%	1%	4%
Em. administratius	2%	0%	5%
Autònoms	19%	14%	12%
Empleats serveis	5%	2%	6%
<i>Orígens classes obreres</i>			
Obrers de la indústria	12%	11%	8%
Obrers de la construcció	9%	13%	16%
Obrers no qualificats	17%	29%	29%
Aturats	4%	8%	5%
Total	100%	100%	100%

Font: Elaboració pròpia a partir de l'Enquesta a la Joventut de Catalunya 2012.

En el cas de Barcelona s'observa més presència de fills nouvinguts amb pares que són professionals (30%), deu punts per sobre respecte als nouvinguts de la resta de Catalunya. És una dada coherent atesa la funció de pol d'atracció cosmopolita que exerceix la demarcació de Barcelona.

6. Trajectòries educatives dels joves nouvinguts

El 55% dels joves autòctons han completat estudis superiors, siguin universitaris o de FP Superior. Una taxa que és del 28% per als joves nouvinguts a la demarcació de Barcelona i una mica més baixa (23%) per a aquells que s'han instal·lat a la resta de Catalunya. En aquest subgrup, la meitat no passa dels estudis bàsics i pel que fa als nouvinguts residents a Barcelona, un 42% només té estudis bàsics. Per tant, el perfil educatiu dels nouvinguts residents a la demarcació de Barcelona és més alt que els nouvinguts a la resta del país. Cal tenir en compte dos factors: la diferent procedència nacional de nouvinguts segons els territoris i el diferent mercat sectorial de treball de Barcelona sobre la resta de Catalunya. De fet, la província de Barcelona tan sols concentra el 58% dels joves estrangers del Marroc o el 35% dels joves procedents de Romania, mentre que concentra més del 80% dels que provenen de la Xina, Pakistan, Equador, Perú o República Dominicana. Per tant, la província de Barcelona no només atrau més joves nouvinguts universitaris o ben formats sinó també menys procedències de determinats països.

Taula 10. Màxim nivell d'estudis per condició migratòria

	Autòctons	Immigració laboral	Immigració familiar
Estan estudiant (%)	39%	5%	34%
Màxim nivell d'estudis:			
-Universitat i FP Superior	55%	25%	14%
-Secundaris	22%	30%	26%
-Bàsics o inferiors	23%	45%	60%
Total	100%	100%	100%

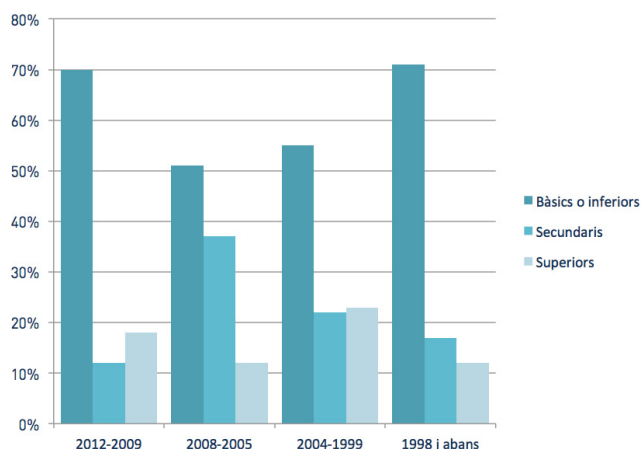
Font: Elaboració pròpia a partir de l'Enquesta a la Joventut de Catalunya 2012.

El màxim nivell d'estudis està molt condicionat per la condició migratòria dels joves. Els nouvinguts amb projecte laboral que han arribat pel seu compte han finalitzat, de forma majoritària, els seus estudis als països d'origen. Tan sols un 5% manifesta que estudia a Catalunya en el moment de l'enquesta. El nivell d'estudis bàsic és majoritari (45%), seguit dels nivells secundari (30%) i superior (25%).

De fet, el 63% dels joves nouvinguts han completat els seus estudis a l'estranger i, un cop fet, s'han traslladat pel seu compte o amb les seves famílies a Catalunya. Un 8% ha completat gairebé tota la seva trajectòria educativa a l'estranger i un 29% ha estudiat quasi tot el temps a Catalunya. Els nouvinguts reagrupats són els que encara estan completant les seves trajectòries: un 34% continua estudiant en el moment de l'enquesta, a cinc punts de distància dels joves autòctons.

El gràfic 6 ens apropa a una altra dimensió necessària per completar l'aproximació descriptiva dels nivells d'estudis. Fa referència al 86% dels joves nascuts a l'estranger i els seus nivells educatius segons l'època d'arribada a Catalunya. El 62% van arribar amb estudis bàsics o inferiors als bàsics, el 22% amb estudis secundaris, i el 16% amb estudis superiors. Va ser en l'època expansiva de l'economia, entre 1999 i 2008, quan es van produir més arribades amb millors nivells educatius que no pas en el període posterior de crisi o en el període precedent a 1999.

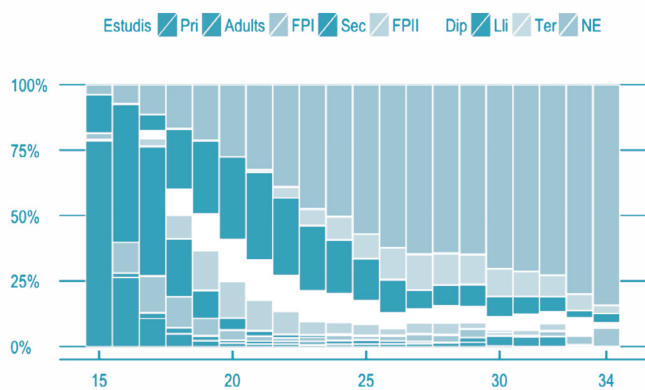
Gràfic 6. Màxim nivell d'estudis per període d'arribada a Catalunya



Font: Elaboració pròpia a partir de l'Enquesta a la Joventut de Catalunya 2012.

Per tal de contrastar el nivell educatiu dels joves autòctons i els joves nouvinguts hem reconstruït les seves trajectòries educatives retrospectives. És a dir, l'Enquesta a la Joventut de Catalunya 2012 ens permet resseguir els itineraris formatius a cada edat de la biografia dels joves. El gràfic 7 mostra el resultat de les trajectòries educatives de tots els joves enquestats i allò que estaven estudiant a cada edat de la seva biografia.

Gràfic 7. Trajectòries educatives dels joves catalans (15-34 anys)



PRI: Estudis bàsics; **EA:** Educació d'adults; **FP1;** **ES:** Estudis secundaris; **FP2;** **DIP:** Diplomatura; **LLI:** Llicenciatura; **TER:** Màster-Doctorat; **NE:** No estudia

Font: Elaboració pròpia a partir de l'Enquesta a la Joventut de Catalunya 2012.

El mètode de trajectòries analitza la supervivència dels individus per a cada edat i en cada nivell educatiu, i en sumar individus que pertanyen a diferents generacions entre els 15 i els 34 anys, apareixen nivells educatius que avui han desaparegut (com la FP1 o la FP2). Per tant, la supervivència per edats fa encavalcar nivells educatius actuals i ja extingits, a més dels nivells equivalents realitzats als països d'origen, com també els anys de repetició que fan retardar les edats teòriques d'acabament de cada etapa. El quadre general que dibuixa el gràfic 6 visualitza tota aquesta complexitat.

- Als 16 anys hi ha un 7% de joves que han abandonat els estudis, un 26% que cursen estudis bàsics obligatoris, un 12% que estudien FP1 o formació professional inicial, un 53% que fan estudis secundaris i un 2% que realitzen educació per a adults o programes de formació ocupacional.

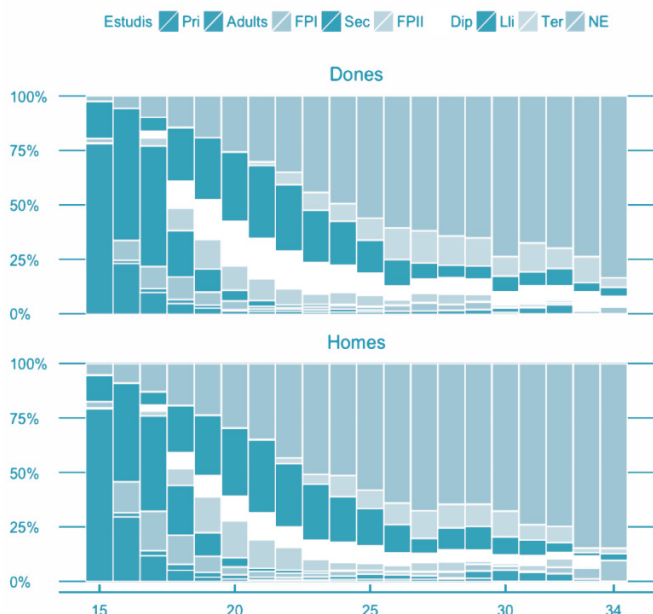
- Als 18 anys, el 17% dels joves catalans enquestats ha deixat els estudis, xifra que augmenta fins al 21% als 19 anys, el 28% als 20 anys i el 32% als 21 anys. Als 24 anys arribem a un 50% de no estudiants, assenyalant així la mitjana d'edat que divideix per dos els que continuen estudiant i els que ho han deixat o completat.

- Entre el 83% dels joves que manifesten estar estudiant als 18 anys, un 7% segueixen estudis per a adults o programes de formació ocupacional; un 12% estudien FP1; un 22% cursen estudis secundaris i un 9% FP2 o formació professional superior. El 33% restant inicia els estudis universitaris i es divideixen entre un 10% que opta pels estudis curts de diplomatura i un 23% per les llicenciatures.

- Als 22 anys, el 40% dels joves ha deixat els estudis i el 60% restant es reparteix entre: un 4% cursa estudis per a adults i formació ocupacional, un 9% FP2 i un 47% cursa estudis universitaris –un 13% diplomatures, un 30% llicenciatures i un 4% estudis de postgrau i màsters.

- Als 22, 23 i 24 anys trobem un mateix percentatge d'estudiants universitaris (47%) que es va reduint a partir dels 25 anys (38%), dels 26 anys (34%) i dels 27 anys (30%). A mesura que augmenta l'edat, augmenta també la proporció d'estudis de postgrau, màsters i doctorat que arriba a un màxim als 27 anys (14%) que és redueix fins al 10% als 31 anys.

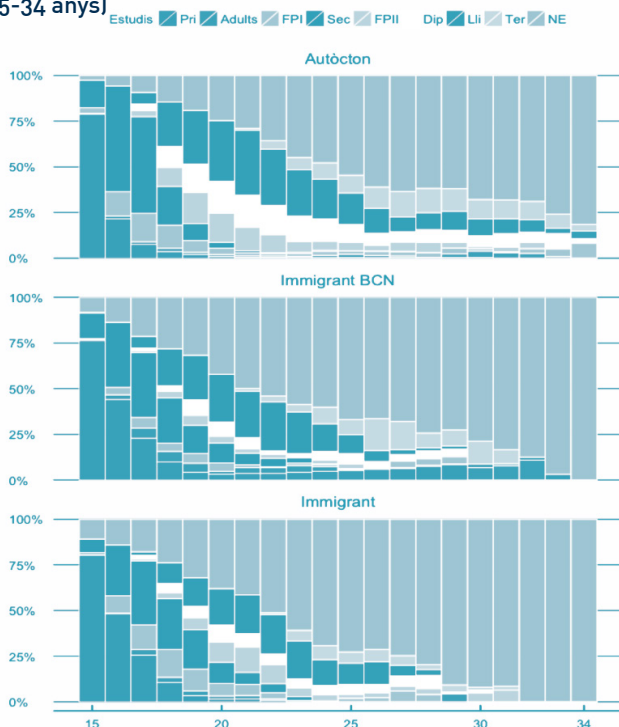
Gràfic 8. Trajectòries educatives dels joves catalans (15-34 anys) segons gènere



PRI: Estudis bàsics; **EA:** Educació d'adults; **FP1;** **ES:** Estudis secundaris; **FP2;** **DIP:** Diplomatura; **LLI:** Llicenciatura; **TER:** Màster-Doctorat; **NE:** No estudia
 Font: Elaboració pròpia a partir de l'Enquesta a la Joventut de Catalunya 2012.

El gràfic 8 presenta les trajectòries diferenciades per a homes i dones. Les noies presenten trajectòries educatives més llargues i molt més centrades en els estudis universitaris que no pas els nois. Als 18 anys, el 14% de les noies ha deixat els estudis i el 19% dels nois. Aquest diferencial de 5 punts de menys abandonó en favor de les noies es manté als 19, 20 i 21 anys i encara augmenta entre els 22 i 23 anys amb 8 punts de més continuïtat d'estudis entre les noies respecte als nois.

Gràfic 9. Trajectòries educatives d'autòctons i immigrants (15-34 anys)



PRI: Estudis bàsics; **EA:** Educació d'adults; **FP1;** **ES:** Estudis secundaris; **FP2;** **DIP:** Diplomatura; **LLI:** Llicenciatura; **TER:** Màster-Doctorat; **NE:** No estudia
 Font: Elaboració pròpia a partir de l'Enquesta a la Joventut de Catalunya 2012.

Les noies superen els nois a l'hora de cursar estudis universitaris, especialment per duplicar la proporció d'estudis curts i diplomatures respecte als nois. Als 20 anys, un 20% de les noies cursa una diplomatura en contraposició a l'11% dels nois i tant nois com noies presenten la mateixa proporció de llicenciatures (31%). Als 22 anys, el 55% de les noies cursen estudis universitaris marcant així la màxima proporció, la qual es redueix per als nois de la mateixa edat al 41%. Als 27 anys, gairebé una de cada tres noies (28%) supera en 4 punts els nois que cursen estudis universitaris.

El gràfic 9 presenta les trajectòries educatives dels joves autòctons, dels nouvinguts residents a la demarcació de Barcelona i els nouvinguts instal·lats a la resta de Catalunya. Com era d'esperar, són els joves autòctons els que més allarguen la seva escolarització: als 24 anys el 52% encara continua estudiant. En canvi, entre els joves nouvinguts l'edat modal que marca un 50% de continuïtat d'estudis (incloent-hi la formació ocupacional) la trobem als 21 anys.

La taula 11 presenta el percentatge de joves que continuen estudiant segons la regió de naixement. El 44% dels nascuts a Catalunya i la Unió Europea contrasta amb la resta de procedències. Entre els nascuts en països extracomunitaris destaquen els sud-americans (29%) i els provinents de l'Europa de l'Est (20%). Els nascuts a l'Àsia o al Magrib presenten taxes de continuïtat semblants però molt més reduïdes, i a la cua trobem els nascuts a l'Àfrica Subsahariana i al Carib.

Taula 11. Percentatge de joves entre 15 i 34 anys que declaren estar estudiant, per regions de naixement

Unió Europea	44%
Amèrica del Sud	29%
Romania	22%
Europa de l'Est	20%
Àsia	12%
Magrib	10%
Resta d'Àfrica	2%
Carib	1%
Total immigrants laborals	5%
Total immigrants familiars	34%
Total autòctons	35%

Font: Elaboració pròpia a partir de l'Enquesta a la Joventut de Catalunya 2012.

Als 15 anys ja hi ha diferències entre els joves autòctons i els joves nouvinguts. La taxa d'abandó precoç dels estudis obligatoris és del 3% per als autòctons, del 8% per als nouvinguts a Barcelona i de l'11% per als nouvinguts residents a la resta de Catalunya.

Als 18 anys la taxa d'abandó o de no estudis és del 15% per als joves autòctons, del 28% per als nouvinguts a Barcelona i del 24% per als nouvinguts a la resta de Catalunya. Per contra, en la mateixa franja d'edat, un 35% dels joves autòctons ha iniciat estudis universitaris per un 23% dels nouvinguts a Barcelona i un 16% dels nouvinguts a la resta de Catalunya.

Als 24 anys, el 48% dels joves autòctons ha deixat els estudis, un 60% dels nousvinguts a Barcelona i un 70% pels nousvinguts residents a la resta de Catalunya. A la mateixa edat, un 43% dels autòctons estan cursant estudis universitaris per un 29% dels nousvinguts a Barcelona i un 27% dels nousvinguts a la resta de Catalunya. Totes aquestes dades confirmen el perfil educatiu més alt dels joves immigrants a la demarcació de Barcelona en comparació dels nousvinguts instal·lats a la resta de Catalunya.

Per afinar encara més l'anàlisi de les trajectòries educatives, el gràfic 10 presenta les tipologies resultants en què s'enquadren tots els joves catalans. L'anàlisi tipològica genera quatre perfils diferenciats:

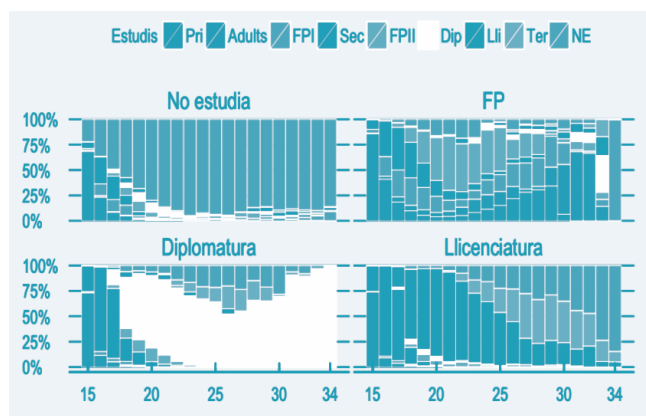
- els itineraris de no estudis que representen un 18% entre els nois i un 16% entre les noies;
- els itineraris d'estudis de FP i secundaris amb predomini masculí;
- els itineraris de Diplomatura amb predomini femení;
- els itineraris de Llicenciatura i Màster que representen un 21% entre els nois i un 25% entre les noies, tal com recull la taula.

Taula 12. Tipologies de trajectòria educativa per gènere

	No estudia	FP	Diplomatura	Llicenciatura	Total
Home	18%	53%	8%	21%	100%
Dona	16%	45%	14%	25%	100%

Font: Elaboració pròpia a partir de l'Enquesta a la Joventut de Catalunya 2012.

Gràfic 10. Tipologies de trajectòria educativa dels joves (15-34 anys)



PRI: Estudis bàsics; **EA:** Educació d'adults; **FP1; ES:** Estudis secundaris; **FP2; DIP:** Diplomatura; **LLI:** Llicenciatura; **TER:** Màster-Doctorat; **NE:** No estudia

Font: Elaboració pròpia a partir de l'Enquesta a la Joventut de Catalunya 2012.

Cada itinerari està determinat per l'anàlisi de seqüències i les edats, i s'agrupen els individus que han seguit itineraris diferenciats entre sí. Els **itineraris de no estudis** inclouen tant aquells joves que s'han plantat amb estudis bàsics (amb o sense graduat) com els que han completat estudis secundaris. És una tipologia que no es manifesta entre els joves de 15-19 anys sinó a partir dels 20-24 anys amb un 8% del joves d'aquesta franja d'edat. Entre els 25 i 29 anys, sumen un 26% dels joves i entre els 30-34 anys, un 28%. Per tant, és una tipologia que afecta els joves de més edat que no es van beneficiar ni de segones oportunitats ni de programes de formació ocupacional a diferència dels joves entre 15 i 19 anys.

Taula 13. Tipologies de trajectòria educativa per edats

	No estudia	FP	Diplomatura	Llicenciatura	Total
15-19 anys	0	83%	6%	11%	100%
20-24 anys	8%	42%	14%	36%	100%
25-29 anys	26%	37%	14%	23%	100%
30-34 anys	28%	38%	11%	23%	100%

Font: Elaboració pròpia a partir de l'Enquesta a la Joventut de Catalunya 2012.

Els **itineraris d'estudis de FP i secundaris** són més habituals en les primeres edats juvenils (15-19 anys) i una part d'ells continuaran estudis universitaris. Concentra tots els joves que han cursat o estan cursant estudis secundaris i, especialment, formació professional. Per això arriba fins al 83% entre els joves de 15 a 19 anys.

Els **itineraris de Diplomatura** amb predomini femení (14%) els trobem a les edats centrals, entre els 20 i 29 anys. Però tenen una menor presència que els itineraris de Llicenciatura i Màster que representen el 36% dels joves entre 20 i 24 anys i el 23% dels joves entre 25 i 34 anys. És l'itinerari de llarg recorregut més habitual entre els joves autòctons (26%) que no entre els joves nousvinguts a Barcelona (18%) o a la resta de Catalunya (10%). La taula 14 ens permet comparar cada tipologia de trajectòria educativa segons la condició migratòria. Els **itineraris de no estudis** i els **itineraris de FP** és on trobem més presència de joves nousvinguts, de forma inversament proporcional als itineraris universitaris.

Taula 14. Tipologies de trajectòria educativa per condició migratòria

	No estudia	FP	Diplomatura	Llicenciatura	Total
Autòctons	16%	45%	13%	26%	100%
Immigrants BCN	24%	54%	4%	18%	100%
Immigrants CAT	16%	70%	4%	10%	100%
Immigr. Familiar	18%	72%	2%	7%	100%
Immigr. Laboral	28%	49%	4%	19%	100%

Font: Elaboració pròpia a partir de l'Enquesta a la Joventut de Catalunya 2012.

Entre els nouvinguts amb projecte laboral que han arribat pel seu compte predominen els **itineraris de no estudis** (28%) i els **itineraris de FP** (49%) amb un total del 23% amb itineraris universitaris. En canvi, entre els nouvinguts reagrupats amb les seves famílies, els **itineraris de no estudis** baixen al 18% i es concentren en trajectòries de FP i estudis secundaris, atès que una bona part d'ells tenen edats més joves que els immigrants laborals. Els nouvinguts a la resta de Catalunya també tenen edats més joves i per això un 70% presenta itineraris de FP i un menor percentatge d'itineraris universitaris.

La taula 15 presenta la classe social del pare quan l'enquestat tenia 15 anys d'edat per cada tipologia de trajectòria educativa. Podem comprovar que quan l'origen social és més baix, augmenta la probabilitat d'**itineraris de no estudis** i d'**itineraris de FP**. Succeeix el contrari amb els itineraris universitaris, sobretot els **itineraris de Llicenciatura i Màster**, que augmenten a mesura que l'origen social és més alt. El 34% de fills de professionals forma part d'aquesta tipologia, i el 14% de fills d'obrers no qualificats i de pares que eren a l'atur.

Taula 15. Tipologies de trajectòria educativa per origen social

	No estudia	FP	Diplomat	Llicenciat	Total
Orígens benestants					
Directius	9%	36%	18%	37%	100%
Professionals	16%	37%	13%	34%	100%
Petita burgesia	18%	41%	14%	27%	100%
Orígens classes intermèdies					
Quadres tècnics	13%	49%	7%	31%	100%
Em. administratius	9%	45%	9%	37%	100%
Autònoms	15%	45%	15%	25%	100%
Empleats serveis	17%	51%	8%	24%	100%
Orígens classes obreres					
Vla. Indústria	22%	42%	14%	22%	100%
Vlb. Construcció	23%	57%	5%	15%	100%
VII. No qualificats	19%	56%	11%	14%	100%
Aturats	17%	60%	9%	14%	100%

Font: Elaboració pròpia a partir de l'Enquesta a la Joventut de Catalunya 2012.

La taula 16 presenta el màxim nivell d'estudis segons la categoria professional del pare. Així podem comprovar que la desigualtat social d'origens està vinculada amb la

desigualtat d'oportunitats educatives. Els autòctons i els nouvinguts amb un pare professional superior estan molt més igualats a l'hora de graduar-se en educació superior que en la resta de casos i d'origens paternes, tot i que els fills autòctons de pares professionals superen (59%) la resta de col·lectius.

Taula 16. Màxim nivell d'estudis dels joves entre 15 i 34

Categoria professional del pare	Nivell d'estudis dels fills				Total
	Bàsics o inferiors	Secundaris	Superiors		
Directius i petits empresaris					
Autòctons	12%	18%	16%	66%	100%
Nouvinguts a BCN	8%	16%	38%	46%	100%
Nouvinguts a CAT	5%	30%	40%	30%	100%
Professionals i tècnics					
Autòctons	28%	16%	25%	59%	100%
Nouvinguts a BCN	29%	28%	17%	55%	100%
Nouvinguts a CAT	20%	25%	25%	50%	100%
Ocupacions intermèdies					
Autòctons	54%	26%	22%	52%	100%
Nouvinguts a BCN	41%	52%	31%	17%	100%
Nouvinguts a CAT	53%	52%	28%	20%	100%
Ocupacions elementals					
Autòctons	7%	40%	18%	42%	100%
Nouvinguts a BCN	20%	52%	41%	4%	97%
Nouvinguts a CAT	21%	78%	17%	5%	100%

Font: Elaboració pròpia a partir de l'Enquesta a la Joventut de Catalunya 2012.

Els autòctons i els nouvinguts amb un pare directiu o empresari presenten trajectòries i titulacions finals ben disperses: mentre el 66% dels fills autòctons acaben estudis superiors, només ho assolixen el 30% dels nouvinguts a la resta de Catalunya, i un 46% dels nouvinguts residents a Barcelona.

Els fills de pares professionals i tècnics són els que presenten nivells educatius més alts. Un 28% dels joves autòctons procedeixen d'aquest origen social i un 59% d'ells assolixen les titulacions superiors i només un 16% es planten amb estudis bàsics.

Si són fills nouvinguts establerts a Barcelona de pares professionals i tècnics, també assolixen un alt percentatge de titulacions superiors (55%) però una taxa més alta d'estudis bàsics (28%).

Els fills de pares amb ocupacions que són autòctons també assolixen un 52% de titulacions superiors que cau en el cas dels joves nouvinguts del mateix origen social: un 17% per als residents a Barcelona i un 20% dels establerts a la resta de Catalunya.

Finalment, els fills d'origen social baix (pares amb ocupacions elementals) que són autòctons presenten un 42% de titulacions superiors que cau en picat en el cas dels joves nouvinguts residents a la demarcació de Barcelona (4%) i a la resta de Catalunya (5%). D'altra banda, aquests es planten amb més freqüència amb estudis bàsics (entre el 52% i el 78%).

7. Trajectòries laborals dels joves nouvinguts

Les trajectòries laborals de joves autòctons i nouvinguts són bastant divergents. El gràfic 11 presenta l'estatus d'activitat dels joves segons la condició migratòria, en què destaca un mateix percentatge d'estudiants entre autòctons i nouvinguts per reagrupació familiar (35%). Aquesta és la única similitud. En un context de crisi i atur elevat, són els joves autòctons els que tenen més oportunitats d'estar ocupats [52%] enfront dels joves nouvinguts per reagrupació familiar (31%).

Així mateix, són els nouvinguts amb projecte laboral i que han arribat pel seu compte els que tenen una taxa més alta d'ocupació (56%) i una taxa més elevada d'inactius (18%) i d'atur (21%) amb una petita minoria (5%) que manifesta estar estudiant. La taxa d'atur entre els immigrants per reagrupació familiar (22%) és quasi tres vegades més alta que la dels joves autòctons (8%).

Gràfic 11. Estatus dels joves entre 15 i 34 anys per condició migratòria

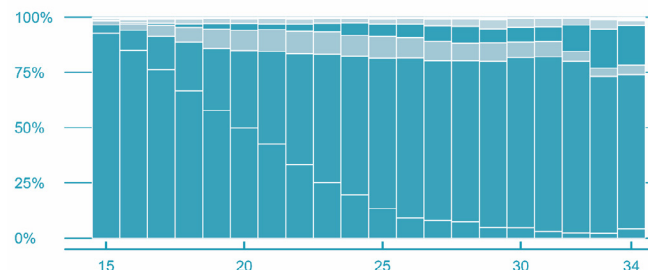


Font: Elaboració pròpia a partir de l'Enquesta a la Joventut de Catalunya 2012.

El gràfic 12 presenta les trajectòries laborals seguides per tots els joves catalans en clau retrospectiva. És a dir, no es reflecteix la situació laboral del moment de l'enquesta (2012) sinó la que tenien els enquestats en cada edat distribuïda entre els 15 i els 34 anys. Per aquesta raó, hi ha una gran proporció de joves que treballen des dels 20 anys (35%) fins als 25 anys (68%) i els 30 anys (77%). El gràfic recull, doncs, els moments retrospectius de situació d'activitat que s'han viscut en el passat, coincidint amb l'alta ocupació que es gaudia abans de la

crisi actual. Per això, les taxes d'atur són més altes als 33 i 34 anys (18%), recollint la situació actual dels que tenen aquestes edats el 2012.

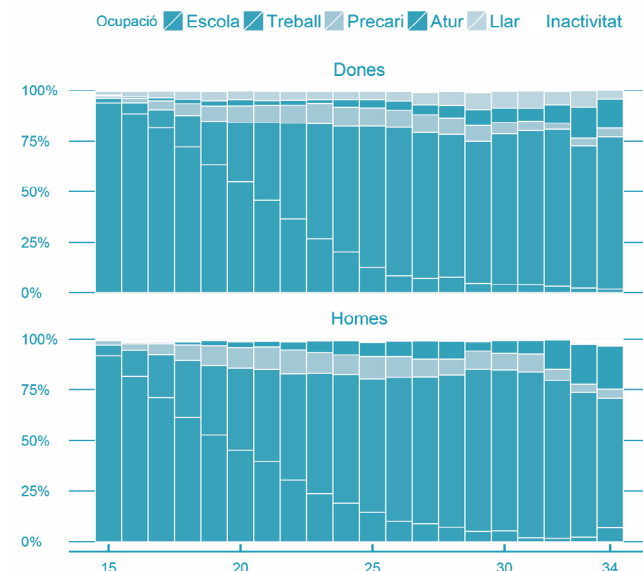
Gràfic 12. Trajectòries laborals dels joves catalans (15-34 anys)



Font: Elaboració pròpia a partir de l'Enquesta a la Joventut de Catalunya 2012.

Entre homes i dones observem importants diferències de trajectòria. Els nois presenten una inserció laboral més precoç que les noies: als 18 anys el 28% dels nois ja treballa amb contracte estable i un 8% ho fa de manera precària, mentre que les noies de 18 anys treballen amb estabilitat en un 15% dels casos i un 6% ho fan precàriament. Aquesta incorporació precoç al mercat de treball fa que als 20 anys, la meitat dels nois ja estiguin treballant i un 37% de les noies. En canvi, als 20 anys, el 55% de les noies està estudiant per un 45% dels nois.

Gràfic 13. Trajectòries laborals per gènere (15-34 anys)

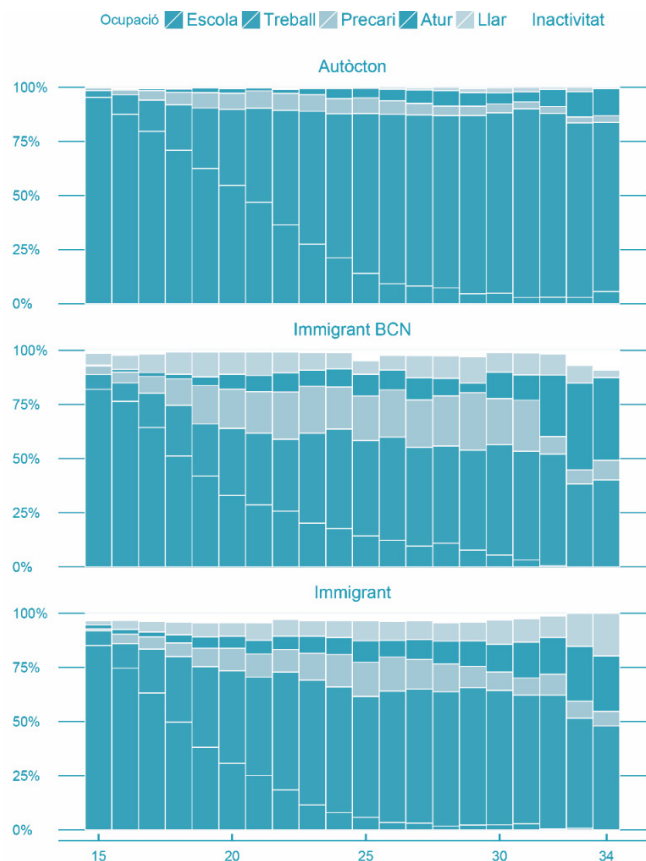


Font: Elaboració pròpia a partir de l'Enquesta a la Joventut de Catalunya 2012.

A partir dels 23 anys el percentatge d'inserció laboral queda igualat entre nois i noies entorn del 67% i es manté així fins als 27 anys en què tots dos sexes assoleixen un 81% d'ocupació. A partir dels 28 anys, s'incrementa per a les noies la taxa d'atur i d'inactivitat a la llar que sumen un 15% i es manté així fins als 32 anys. Aquest període coincideix amb el moment de la primera maternitat que afecta de forma directa les noies. La inactivitat a la llar entre les noies es manté en un 4% des dels 18 anys fins als 27 i 28 anys. Una singularitat que no afecta els nois.

El gràfic 14 mostra les diferències en les trajectòries laborals dels joves autòctons i joves nousvinguts. Podem comprovar que els joves nousvinguts pateixen més precarietat laboral i més inactivitat a la llar, en detriment dels estudis i del treball estable, que no pas els joves autòctons.

Gràfic 14. Trajectòries laborals d'autòctons i immigrants (15-34 anys)



Font: Elaboració pròpia a partir de l'Enquesta a la Joventut de Catalunya 2012.

- Als 18 anys, el 71% dels joves autòctons està estudiant, enfront del 50% dels joves nousvinguts instal·lats tant a Barcelona com a la resta de Catalunya. Per contra, un 21% de joves autòctons treballen amb contractes estables per un 23% dels nousvinguts a Barcelona i un 30% dels nousvinguts a la resta de Catalunya.

- Als 21 anys, els joves autòctons superen en taxa d'ocupació estable (43%) els nousvinguts instal·lats a Barcelona (33%) i aquests, alhora, pateixen una taxa més alta d'ocupació precària (19%) que no pas els autòctons (8%).

- Als 21 anys, els nousvinguts a la resta de Catalunya tenen més oportunitats de treball estable (43%) que els que s'han instal·lat a la demarcació de Barcelona. Aquest avantatge es manté constant al llarg de les edats i arriba al màxim als 29 anys, quan un 64% dels nousvinguts establerts a la resta de Catalunya tenen treball estable i un 46% dels que viuen a Barcelona.

- A partir dels 24 anys, els joves autòctons assoleixen una taxa més alta d'ocupació estable (67%) que els nousvinguts a la resta de Catalunya (58%). Aquest avantatge es manté invariable i en augment: als 30 anys el diferencial és del 83% per als primers i el 62% per als segons.

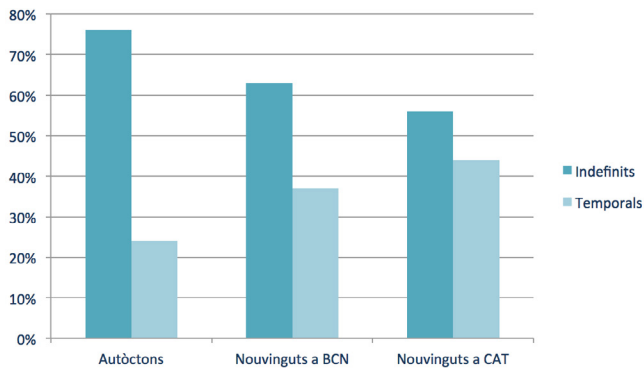
- Als 33 i 34 anys es disparen les taxes d'atur per a tots els joves. Però són els nousvinguts instal·lats a Barcelona qui més la pateixen (40%), per davant dels nousvinguts establerts a la resta de Catalunya (25%) i dels joves autòctons (12%).

- La inactivitat a la llar, una situació pròpia de les noies, és molt més acusada entre els joves nousvinguts a Barcelona i es manté estable entorn del 10% entre els 18 i els 33 anys. Entre els nousvinguts establerts a la resta de Catalunya aquest percentatge és una mica menor als 18 anys (6%) i a partir dels 25 anys ja puja al 9%.

- Fins als 28 anys l'atur entre els joves autòctons no arriba al 7%. En canvi, entre els joves nousvinguts a Barcelona ja assoleixen aquesta taxa des dels 20 anys i augmenta fins al 10% a partir dels 25 anys, i assoleix un 28% als 32 anys.

El gràfic 15 presenta els tipus de contracte per als que estan treballant en funció de la condició migratòria. Són els joves autòctons els que més es beneficien del contractes indefinits i estables (76%) enfront dels joves nousvinguts instal·lats a Barcelona (63%) i els nousvinguts a la resta de Catalunya (56%). En canvi, la taxa de temporalitat augmenta per als joves nousvinguts, sobretot els que resideixen a la resta de Catalunya (44%) on troben ofertes laborals més precàries i estacionals relacionades amb el sector agrícola i l'hostaleria.

Gràfic 15. Tipus de contracte laboral segons condició migratòria

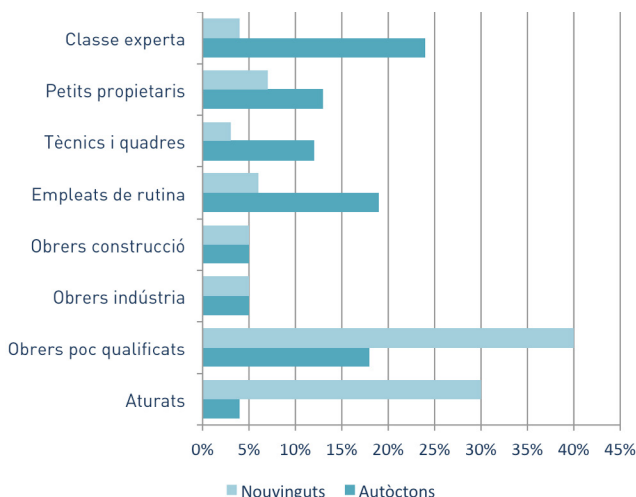


Font: Elaboració pròpia a partir de l'Enquesta a la Joventut de Catalunya 2012.

La categoria ocupacional que assoleixen els joves entre 15 i 34 anys també varia en funció del factor estrangeria i de la condició del projecte migrant. Són els autòctons els que més oportunitats tenen d'inserir-se en posicions professionals de classe experta (24%), per un 4% dels nouvinguts, tot i que, com hem vist, un 21% d'ells tenen itineraris formatius universitaris.

En canvi, les ocupacions elementals de baix salari són més predominants entre els nouvinguts a Barcelona que els que han arribat pel seu compte. Cal destacar que la província de Barcelona, tot i presentar nivells educatius més alts entre els nouvinguts, ofereix pitjor oportunitats professionals que la resta de Catalunya amb una inserció més elevada en el mercat secundari i inferior del sistema laboral per al gran pes del sector serveis i dels sectors industrials que requereixen peonatge. Tal com recull el gràfic 16, el 40% dels joves nouvinguts està ocupat en posicions obreres poc qualificades i un 30% està a l'atur, a gran distància dels percentatges que presenten els autòctons.

Gràfic 16. Ocupació dels joves autòctons i nouvinguts residents a Catalunya (2012)



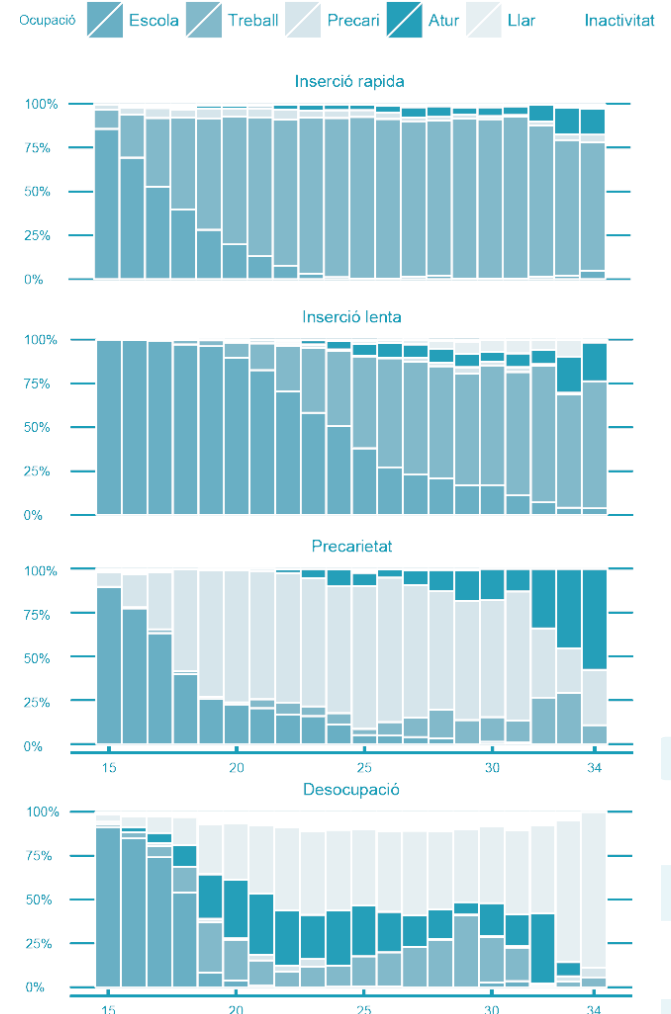
Font: Elaboració pròpia a partir de l'Enquesta a la Joventut de Catalunya 2012.

Entre els nouvinguts, un 8% treballa en posicions de petita burgesia o com a propietari de petits negocis i botigues. La resta de posicions típiques de la classe mitjana no supera el 5%. Per regions de procedència, treballen en ocupacions elementals el 42% dels subsaharians, el 33% dels magrebins, el 28% dels sud-americans i tan sols un 7% dels joves autòctons. La segmentació ètnica o per l'estrangeria en el mercat inferior de treball és ja un fenomen molt estructurat i cristal·litzat.

Utilitzant el mateix mètode de seqüències i supervivència, hem creat i generat les tipologies de trajectòria laboral dels joves catalans. Igual que en el cas de les tipologies de trajectòria educativa, la situació laboral predominant ajuda a establir les diferències i a fer homogenis els components de cada tipologia. El gràfic 17 presenta les quatre tipologies resultants:

- Els **itineraris d'inserció precoç**, que representen un 36% entre els nois i un 28% entre les noies,
- Els **itineraris d'inserció lenta per allargament d'estudis** és d'un 36% entre els nois i d'un 41% entre les noies.
- Els **itineraris d'atur i inactivitat** a la llar, que representen un 19% entre els nois i un 24% entre les noies,
- Els **itineraris de precarietat**, que sumen un 9% entre els nois i un 6% entre les noies.

Gràfic 17. Tipologies de trajectòria laboral dels joves (15-34 anys)



Font: Elaboració pròpia a partir de l'Enquesta a la Joventut de Catalunya 2012.

Els **itineraris d'inserció laboral ràpida** tenen un perfil masculí i augmenten proporcionalment amb l'edat. És a dir, recull la inserció laboral ràpida que es va produir abans de la crisi actual. Per això, arriba fins al 42% entre els joves que el 2012 tenien de 24 a 34 anys o arriba al 63% entre els que tenien de 30 a 34 anys. En termes retrospectius, el 52% dels membres d'aquesta tipologia ja estaven treballant quan tenien 18 anys i mantenen una alta taxa d'ocupació (90%) dels 23 als 31 anys, la taxa més alta de la resta de tipologies.

Taula 17. Tipologies de trajectòria laboral per gènere

	Precoç	Lenta	Atur	Precarietat	Total
Home	36%	36%	19%	9%	100%
Dona	28%	41%	24%	6%	100%

Font: Elaboració pròpia a partir de l'Enquesta a la Joventut de Catalunya 2012.

En canvi, els **itineraris d'atur i inactivitat a la llar** són els més característics de les edats més joves entre 15 i 19 anys el 2012 (76%), la qual cosa implica abandó prematur d'estudis i atur atès que el moment d'entrada al mercat de treball coincideix amb l'esclat de la crisi. En termes retrospectius, el 54% dels joves enquadrats en aquesta tipologia ja estaven a l'atur o inactius a la llar des dels 19 anys, i als 26 anys, el 90% es trobava encara en aquesta situació. Resulta un perfil totalment oposat a l'èxit laboral dels joves que han seguit un itinerari d'inserció ràpida, i a diferència d'aquests, tan sols han tingut moments ocasionals de feina intermitent.

Els **itineraris d'inserció lenta per allargament d'estudis** són més habituals en les edats de finalització dels estudis universitaris (20-24 anys), quan s'arriba a un 67%. Als 20 anys, el 90% dels membres d'aquesta tipologia estaven estudiant. Als 24 anys estudiaven el 51% d'aquests joves i a partir dels 26 anys, el 62% ja treballava i als 32 anys un màxim del 78% es trobava en una situació laboral estable. En aquesta tipologia s'observa un increment de la inactivitat a la llar entre els 29 anys (7%) i els 33 anys (10%), moments que coincideixen amb les edats de maternitat. Aquesta tipologia és la menys afectada per la precarietat i per l'atur, excepte quan arriben als 32 anys, quan l'atur s'eleva al 21%.

Taula 18. Tipologies de trajectòria laboral per edat

	Precoç	Lenta	Atur	Precarietat	Total
Home	36%	36%	19%	9%	100%
Dona	28%	41%	24%	6%	100%

Font: Elaboració pròpia a partir de l'Enquesta a la Joventut de Catalunya 2012.

Els itineraris de precarietat representen entorn al 10% dels joves des dels 20 fins els 34 anys, mostrant la fixació d'una tipologia tant en l'època de creixement econòmic com en l'època de crisi. Als 18 anys, el 58% dels membres d'aquesta tipologia ja treballava amb contractes precaris i s'arriba a un màxim del 82% als 26 anys. A partir dels 28 anys, s'arriba a la màxima taxa d'ocupació estable (16%) que després decau i no torna a remuntar fins als 32 anys (27%). També és a partir dels 32 anys quan s'arriba a una taxa d'atur màxima (34%) que repunta fins al 58% als 34 anys. Per tant, es tracta d'un perfil petit però que acusa la major volatilitat laboral de les tipologies analitzades.

Taula 19. Tipologies de trajectòria laboral per condició migratòria

	Precoç	Lenta	Atur	Precarietat	Total
15 a 19 anys	1%	22%	76%	1%	100%
20 a 24 anys	13%	67%	12%	9%	100%
25 a 29 anys	42%	43%	4%	11%	100%
30 a 34 anys	63%	26%	3%	8%	100%

Font: Elaboració pròpia a partir de l'Enquesta a la Joventut de Catalunya 2012.

La taula 19 presenta el creuament entre les trajectòries laborals i la condició migratòria. Els **itineraris d'inserció laboral ràpida** es produeixen amb més freqüència entre els joves nousvinguts pel seu compte (44%). En canvi, entre els immigrants per reagrupació familiar la seva tipologia predominant són els itineraris d'atur i inactivitat a la llar (50%). En bona part, perquè tenen edats més joves i la seva inserció ha coincidit amb l'esclat de la crisi actual.

En contrast, entre els joves autòctons predominen els itineraris d'inserció lenta per allargament d'estudis (43%) tot i que la tipologia d'inserció ràpida també és nombrosa (33%). La tipologia d'atur, en canvi, és molt més reduïda (18%) però no pas per als joves nousvinguts a Barcelona (33%) i a la resta de Catalunya (29%).

La taula 20 presenta les tipologies de trajectòria laboral segons l'origen social dels joves. Els **itineraris d'inserció ràpida o precoç** són més propis de totes les classes socials, excepte entre pares directius, professionals i quadres. Per tant, és un perfil força interclassista que és característic tant entre les classes intermèdies com entre les classes obreres amb un interval que va del 30% al 40%. Només entre els empleats de serveis (40%) i entre els pares obrers de la construcció (39%) resulta ser l'itinerari laboral predominant a la resta d'itineraris.

Taula 20. Tipologies de trajectòria laboral per origen social

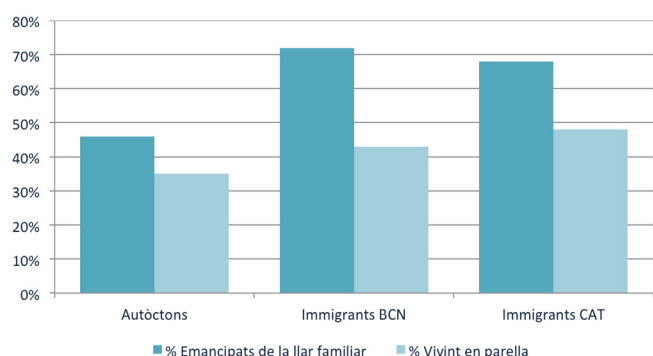
	Precoc	Lenta	Atur	Precarietat	Total
Orígens benestants					
Directius	23%	54%	20%	3%	100%
Professionals	22%	48%	23%	8%	100%
Petita burgesia	32%	45%	18%	5%	100%
Orígens classes intermèdies					
Quadres tècnics	27%	42%	25%	6%	100%
Em. administratius	30%	42%	27%	0%	100%
Autònoms	35%	41%	13%	11%	100%
Empleats serveis	40%	33%	23%	4%	100%
Orígens classes obreres					
Vla. Indústria	37%	39%	16%	8%	100%
Vlb. Construcció	39%	28%	23%	10%	100%
VII. No qualificats	34%	36%	21%	9%	100%
Aturats	23%	30%	43%	4%	100%

Font: Elaboració pròpia a partir de l'Enquesta a la Joventut de Catalunya 2012.

Els **itineraris d'inserció lenta per allargament d'estudis** són més propis entre els fills de pares directius i empresaris (54%) i professionals (48%). A poca distància hi trobem els fills de la petita burgesia (45%), els fills dels quadres intermedis (42%) i els fills d'empleats administratius i autònoms. Fins i tot, un 39% dels fills de la classe obrera qualificada industrial forma part d'aquesta tipologia, així com un 36% dels fills de la classe obrera poc qualificada.

Els **itineraris d'atur i inactivitat** estan distribuïts entre tots els orígens socials però afecta menys els fills dels autònoms, els fills de la classe obrera qualificada industrial i els fills de la petita burgesia. En canvi, és una tipologia que arriba fins al 43% dels fills de pares aturats quan l'enquestat tenia 15 anys d'edat. Finalment, els itineraris de precarietat són molt transversals en tots els orígens socials, demostrant un efecte estructural del nostre mercat de treball.

Gràfic 18. Emancipats i emparellats segons condició migratòria

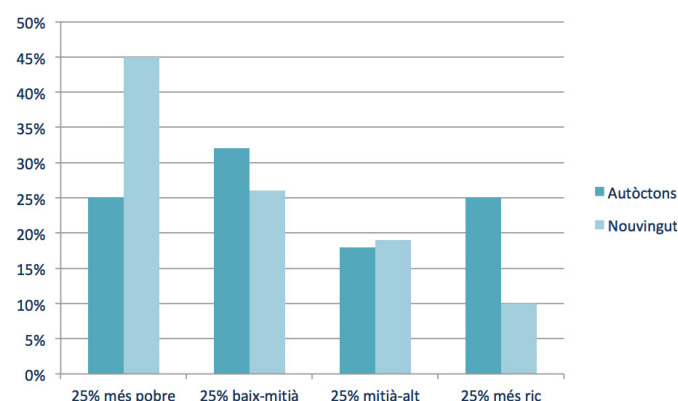


Font: Elaboració pròpia a partir de l'Enquesta a la Joventut de Catalunya 2012.

Un cop analitzades les trajectòries educatives i laborals dels joves analitzats, passem a comentar la formació de llars entre els joves. Tal com recull el gràfic 18, el 46% dels joves autòctons entre 15 i 34 anys ja estan emancipats. Però és una taxa molt inferior a la que presenten els joves nous, tant els residents a Barcelona (72%) com a la resta de Catalunya (68%). A més, aquesta taxa s'eleva més enllà del 80% entre els nous laborals que han arribat per compte propi. Més en concret, entre els subsaharians l'emancipació familiar arriba fins al 93% i entre els magrebins la taxa d'emancipació és del 81%.

Així mateix, més de la meitat dels que ja no viuen amb els pares ho fan en parella però els joves nous en una proporció més alta entre que no pas els joves autòctons. El 2012 el 35% d'aquests últims viuen amb la seva parella, un 43% dels nous residents a Barcelona i un 48% dels nous residents a la resta de Catalunya.

Gràfic 19. Nivell d'ingressos de les llars formades per joves nous i joves autòctons (en quartils de renda)



Font: Elaboració pròpia a partir de l'Enquesta a la Joventut de Catalunya 2012.

Les noves llars formades pels joves emancipats es caracteritzen per un nivell d'ingressos econòmics baixos i molt baixos. El 44% d'aquestes noves llars se situa en el quartil més pobre de renda i el 26% en el quartil baix següent, tal com recull el Gràfic 19. D'altra banda, cal destacar que un 10% de les noves llars de joves nous forma part del quartil més benestant i ric, percentatge que és del 25% entre els autòctons.

8. Identitat, llengua i participació cívica dels joves nouvinguts

Un cop analitzades les trajectòries educatives i laborals que culminen en la formació de noves llars per part dels joves nouvinguts, analitzem ara un tercer bloc configurat entorn a les seves pràctiques i actituds que envolten la participació cívica dels joves nouvinguts en la societat d'acollida. Ens servirà com a un proxy del grau d'immersió o no immersió en el corrent principal de la societat catalana. Finalment, analitzem les identitats dels joves nouvinguts i per fer-ho utilitzem variables com l'ús de la llengua, el sentiment nacional, l'autoubicació ideològica, la participació associativa o l'ús de recursos públics.

Començarem l'anàlisi descriptiva amb les dades que recull la taula 21 sobre el sentiment nacional o cosmopolita de la població estudiada. Entre els nouvinguts s'observen sentiments d'identificació molt singulars:

- La dada més impactant és el sentiment de formar part del país estranger de procedència per al 35% dels joves nouvinguts a Barcelona i el 39% dels nouvinguts a la resta de Catalunya.

- Com era de preveure, el cosmopolitisme predomina entre els nouvinguts (del 12% al 15%) molt més que no pas entre els autòctons (1%) que se centren en l'eix identitari català/espanyol.

Taula 21. Sentiment nacional entre els joves entre 15 i 34 anys

	Autòctons	Nouvinguts a BCN	Nouvinguts a CAT	Total
Em sento d'un altre país	0%	35%	39%	8%
Em sento cosmopolita	1%	15%	12%	4%
Només català	25%	5%	8%	22%
Més català que espanyol	29%	9%	10%	25%
Tan català com espanyol	33%	10%	10%	28%
Més espanyol que català	4%	4%	3%	4%
Només espanyol	2%	16%	10%	5%
No ho sé /NC	6%	6%	8%	4%
Total	100% (2.342)	100% (437)	100% (200)	100% (2.979)

Font: Elaboració pròpia a partir de l'Enquesta a la Joventut de Catalunya 2012.

- El sentiment de catalanitat oscil·la entre el 14% entre els nouvinguts a Barcelona i el 18% entre els nouvinguts a la resta de Catalunya (sumant-hi les respostes només català i més català que espanyol).

- L'espanyolitat, en canvi, és més predominant entre els nouvinguts a Barcelona (20%) que no pas a la resta de Catalunya (13%).

Els usos lingüístics que mostra la taula 22 ens ajuden a entendre millor les identitats manifestades pels joves nouvinguts. L'ús exclusiu del català com a llengua habitual és molt infreqüent mentre que el castellà arriba fins al 45% a la província de Barcelona o al 30% a la resta de Catalunya (sumant-hi «només castellà i més castellà que català»). D'altra banda, l'opció «el castellà i una altra llengua» és manifestat per un 21% dels joves nouvinguts. Crida l'atenció el manteniment monolingüe d'«una altra llengua» que arriba fins al 14% tant entre nouvinguts a Barcelona com a la resta del país.

Taula 22. Llengua parlada de forma habitual entre els joves entre 15 i 34 anys

	Autòctons	Nouvinguts a BCN	Nouvinguts a CAT	Total
Només català	24%	2%	5%	19%
Més català que castellà	18%	1%	3%	14%
Tan català com castellà	18%	7%	8%	16%
Més castellà que català	24%	18%	9%	23%
Només castellà	14%	27%	21%	16%
Català i altra llengua	0%	3%	5%	0%
Castellà i altra llengua	0%	21%	22%	5%
Català, castellà i una altra llengua	1%	6%	11%	3%
Una altra llengua	0%	14%	14%	3%
N/S + N/C	1%	1%	2%	1%
Total	100% (2.356)	100% (439)	100% (211)	100% (3.006)

Font: Elaboració pròpia a partir de l'Enquesta a la Joventut de Catalunya 2012.

A la pregunta sobre autoubicació ideològica també trobem alguna sorpresa. El 60% del col·lectiu nouvingut de la resta de Catalunya i el 44% dels nouvinguts a Barcelona opten per no contestar. Aquesta indefinició ideològica és del 24% entre els joves autòctons.

L'apoliticisme de la major part dels joves nouvinguts és un senyal d'una integració cívica-política molt feble, tot i que el clima general de desafecció política també pot influir per desentendre's d'aquest assumpte com un tema de caire nacional o local tot mantenint barreres de distància. Crida l'atenció la manifestació explícita de ser d'extrema dreta per part d'un 7% dels joves nouvinguts a la resta de Catalunya i d'un 6% establerts a Barcelona. En canvi, entre els joves autòctons és una posició que arriba al 6%.

Taula 23. Autoubicació ideològica entre els joves entre 15 i 34 anys

	Autòctons	Nouvinguts a BCN	Nouvinguts a CAT	Total
Extrema esquerra	3%	0%	1%	2%
Centre-esquerra	40%	26%	21%	37%
Esquerra	14%	7%	2%	12%
Centre	10%	13%	7%	10%
Centre-dreta	5%	4%	2%	5%
Extrema dreta	4%	6%	7%	4%
N/S + N/C	24%	44%	60%	30%
Total	100% (2.342)	100% (437)	100% (200)	100% (2.979)

Font: Elaboració pròpia a partir de l'Enquesta a la Joventut de Catalunya 2012.

En la mateixa línia de distanciament per la política domèstica de la societat d'acollida, cal interpretar certs resultats entorn a la pregunta sobre els objectius prioritaris del Govern. Hi ha poca assertivitat dels joves nouvinguts a l'hora de prioritzar l'augment de la participació dels ciutadans com a un assumpte clau del Govern. Tan sols un 26% dels nouvinguts destaca aquesta prioritat en contrast amb el 42% dels joves autòctons. Els que manifesten un actitud autoritària i prefereixen mantenir l'ordre de la nació són predominants entre els nouvinguts a la resta de Catalunya (36%) que no pas els residents a Barcelona (31%).

Aquesta variable entorn als objectius del Govern ens ajuda a posicionar les actituds ideològiques dels joves que, juntament amb la resta de variables d'aquest bloc sobre identitats i participació, ens permet construir una escala o índex d'integració a la societat i a la demos d'acollida.

Taula 24. Objectius més importants del Govern entre els joves entre 15 i 34 anys

	Autòctons	Nouvinguts a BCN	Nouvinguts a CAT	Total
Mantenir l'ordre de la nació	32%	27%	36%	31%
Augmentar la participació dels ciutadans en les decisions del Govern	42%	26%	27%	39%
Protegir la llibertat d'expressió	6%	9%	11%	6%
Combatre la pujada de preus	20%	25%	22%	20%
N/S + N/C	0%	13%	4%	4%
Total	100% (2.342)	100% (437)	100% (200)	100% (2.979)

Font: Elaboració pròpia a partir de l'Enquesta a la Joventut de Catalunya 2012.

La inclusió a les xarxes associatives i de vida comunitària és un altre indicador del grau i qualitat de la integració cívica-política. En paral·lel, les xarxes i vincles socials són vitals en les trajectòries laborals i d'integració perquè poden facilitar o obstaculitzar la integració en la vida associativa, l'accés a la informació, l'accés als recursos públics i la immersió en el mainstream cultural d'acollida. El paper de les xarxes socials pot ser determinant per poder passar a ocupar noves posicions en el mercat de treball primari des de treballs submergits o atípics del mercat secundari (Reyneri, 2006).

La participació o col·laboració amb alguna entitat o associació arriba fins al 50% entre els autòctons i decau fins al 30%-36% entre els joves nouvinguts. Amb aquest epígraf trobem una gran varietat d'entitats, en què els clubs esportius acostumen a ser predominants. No obstant això, crida l'atenció que hi hagi més joves nouvinguts associats que no pas amb Carnet Jove. Malgrat el paper destacat de les xarxes i vincles, queda molt per fer a l'hora de garantir una participació plena dels joves nouvinguts. Tal com recull la taula 25, en torn al 25% dels nouvinguts tenen i utilitzen el Carnet Jove per gaudir dels avantatges que ofereix. Entre els joves autòctons, arriba al 81%. Més positiu és l'indicador «tenir carnet de biblioteca» que arriba al 49% entre els nouvinguts de Barcelona però cau fins al 35% entre els nouvinguts de Catalunya.

Taula 25. Participació en associacions i accés a recursos entre els joves entre 15 i 34 anys

	Autòctons	Nouvinguts a BCN	Nouvinguts a CAT	Total
Té Carnet Jove	81%	25%	26%	69%
Té carnet de biblioteca	67%	49%	35%	67%
Participa en alguna associació	50%	36%	30%	46%

Font: Elaboració pròpia a partir de l'Enquesta a la Joventut de Catalunya 2012.

L'accés a determinades prestacions i serveis públics el podem introduir a partir de les dades de la taula 26. Les prestacions d'atur, com era d'esperar, són les més accessibles, especialment per als nouvinguts de Catalunya (34%) que estan per sobre de la mitjana total que és del 30%. En canvi, és aquest col·lectiu qui menys es beneficia dels cursos de formació professional (10%), quan la mitjana és del 14%. Pel que fa a les beques, l'accés a les beques universitàries és tan sols del 4%-5% per als joves nouvinguts i del 17% per als joves autòctons. L'accés a les beques no universitàries és més simètric entre els tres col·lectius analitzats, tot i que també representen una menor quantia i no s'especifica si es tracta de beques-menjador o beques d'estudi.

Taula 26. Accés a recursos i prestacions públiques

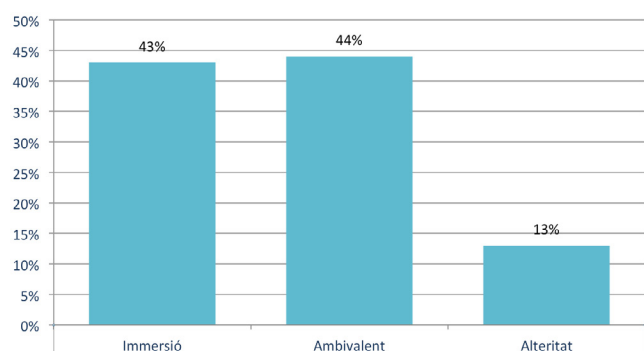
	Autòctons	Nouvinguts a BCN	Nouvinguts a CAT	Total
Prestació d'atur	32%	24%	34%	30%
Cursos formació ocupacional	14%	14%	10%	14%
Beca d'estudis universitaris	17%	5%	4%	14%
Beca per a estudis no universitaris	11%	13%	13%	12%
Ha rebut l'ajut d'un assistent social	2%	12%	6%	4%
Ha rebut ajuts socials per ser estranger	0	17%	3%	2%

Font: Elaboració pròpia a partir de l'Enquesta a la Joventut de Catalunya 2012.

Finalment, la xarxa bàsica de serveis socials és molt més accessible a la província de Barcelona que no pas a la resta de Catalunya entre els joves nouvinguts. El 12% dels nouvinguts barcelonins i tan sols un 6% dels nouvinguts de la resta de Catalunya reconeixen haver rebut ajuts d'un assistent social. Així mateix, l'accés a les ajudes singulars per a estrangers és pràcticament inexistent a la resta de Catalunya (3%) però a Barcelona és del 17%. Per tant, la xarxa de recursos i programes públics amb què compta la demarcació de Barcelona és molt més potent, coneguda i utilitzada que no pas l'existent a la resta de Catalunya.

Amb les dades de les variables descrites hem creat un índex d'integració a la societat o demos d'acollida, utilitzant l'ús de la llengua, el sentiment nacional, l'autobicació ideològica, la participació associativa o l'ús de recursos públics i de lleure. Els resultats apareixen al gràfic següent.

Gràfic 20. Immersió, ambivalència i alteritat entre els joves entre 15 i 34 anys residents a Catalunya (2012)



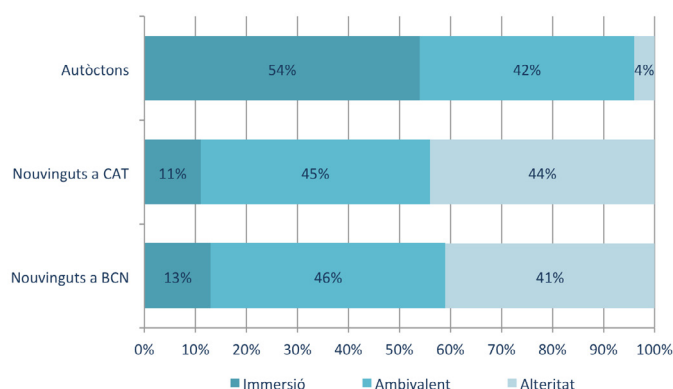
Font: Elaboració pròpia a partir de l'Enquesta a la Joventut de Catalunya 2012.

- Un 43% de tots els joves catalans mostra una **immersió plena** en el que podem definir com a identitat procatalana i procívica, puntuant molt alt en l'ús de la llengua, en sentiment nacional català, en valors democràtics, en lleure actiu i en participació associativa.

- Un 44% de tots els joves catalans mostra una **immersió ambivalent** que no és ni plena però tampoc no és antagonista, situant-se en una zona més d'ambivalència que no pas d'immersió en la demos cívica i catalana.

- Un 13% de tots els joves catalans se situa en l'**alteritat**, un espai identitari antagonista a la demos que marca el corrent principal de la societat catalana i que implica poca o nul·la participació cívica, actituds i valors ideològics tradicionalistes o poc democràtics i identificació amb el país o la cultura d'origen, no pas amb la de destí. L'alteritat representa un 44% entre els nouvinguts a la resta de Catalunya i un 41% entre els nouvinguts a Barcelona.

Gràfic 21. Indicador d'immersió a la demos catalana d'acollida entre els joves entre 15 i 34 anys residents a Catalunya (2012)



Font: Elaboració pròpia a partir de l'Enquesta a la Joventut de Catalunya 2012.

Els joves autòctons són els que presenten una taxa més alta d'immersió plena (54%) en oposició amb els joves nouvinguts a Barcelona (13%) i a la resta de Catalunya (11%). Aquests resultats configuren l'èxit de l'assimilació o immersió d'una part petita però qualitativament significativa dels joves nouvinguts.

Les identitats ambivalents són transversals als joves, independentment de la procedència. Entre els autòctons la taxa d'ambivalència és d'un 42%, molt similar a la dels nouvinguts (45%). És un resultat coherent amb les característiques de la joventut i l'adolescència en qualitat d'etapes biogràfiques en què es construeix i reconstrueix la identitat com un procés multidireccional ple de lligams ambivalents amb la societat adulta i tot el que representa.

A fi d'entendre millor les causes que envolten el diferent grau d'integració i immersió en la demos d'acollida, analitzarem la seva relació amb les trajectòries educatives i amb les trajectòries laborals. Completarem així mateix aquesta anàlisi causal amb una regressió a fi de determinar quins joves nouvinguts presenten una taxa d'alteritat més alta i quins motius o causes envolten aquesta identitat.

Taula 27. Grau d'immersió i trajectòries educatives

	No estudia	FP	Diplomat.	Llicenciat.	Total
Alteritat	25%	71%	1%	3%	100%
Ambivalent	19%	55%	8%	18%	100%
Immersiò mitja-alta	12%	39%	17%	31%	100%
Immersiò plena	8%	28%	14%	50%	100%

Font: Elaboració pròpia a partir de l'Enquesta a la Joventut de Catalunya 2012.

La taula 27 ens ofereix les primeres pistes sobre la relació entre l'índex d'integració i la trajectòria educativa seguida pels joves. L'alteritat predomina en els itineraris de no estudis i en els de FP i pràcticament és inexistent en els itineraris universitaris. L'ambivalència té un comportament més transversal entre tots tipus de trajectòria educativa. En canvi, la immersió, dividida en un grau mitjà-alt i en un grau de plena integració, tendeix a estar més associada amb els itineraris universitaris.

La taula 28 presenta el creuament entre l'índex d'integració i la trajectòria laboral seguida pels joves. L'alteritat està sobrerrepresentada en els itineraris d'inserció laboral ràpida, en els itineraris d'atur i en els de precarietat. L'ambivalència presenta la mateixa transversalitat que en el cas de les trajectòries educatives, repartint-se entre tots els itineraris seguint la mitjana. En canvi, la immersió mitjana-alta o plena està més associada als itineraris d'inserció lenta per allargament d'estudis, arribant al 61% en el cas de la immersió plena.

Taula 28. Grau d'immersió i trajectòries laborals

	Precoc	Lenta	Atur	Precarietat	Total
Alteritat	44%	12%	31%	13%	100%
Ambivalent	35%	33%	23%	9%	100%
Immersiò mitjana-alta	28%	50%	17%	4%	100%
Immersiò plena	19%	61%	14%	7%	100%

Font: Elaboració pròpia a partir de l'Enquesta a la Joventut de Catalunya 2012.

Per tant, l'alteritat apareix associada a trajectòries educatives curtes que impliquen insercions ràpides al mercat de treball amb força atur i precarietat. És un resultat coherent que torna a demostrar la força integradora que tenen tant un bon nivell educatiu com una inserció reeixida en el mercat de treball. El quadre 3 ens detalla més característiques que donen suport a aquests resultats:

- Els nouvinguts laborals que han arribat pel seu compte com a mà d'obra presenten una taxa d'alteritat més alta (55%) que no pas els nouvinguts familiars (43%).

- A més edat, entre els 25 i 34 anys, hi ha més probabilitat d'alteritat (52%) i menor immersió (9%) i, al contrari, en les edats més joves, entre els 15 i 24 anys, trobem menor alteritat (29%) i la immersió repunta fins al 16%.

- Amb estudis bàsics, l'alteritat es dispara fins al 59% i amb estudis universitaris queda moderada al 22%. La immersió segueix el comportament contrari, com més alt és el nivell educatiu més alta és la taxa d'immersió.

- Les regions de procedència on detectem les taxes més altes d'immersió són Àsia (Xina i Pakistan) amb un 89%, l'Àfrica Subsahariana (69%) i el Magrib (62%). A l'extrem oposat trobem els nascuts o provinents d'Amèrica del Sud amb la taxa més baixa d'alteritat (33%), inferior fins i tot a la que presenten els que provenen d'Europa, siguin comunitaris o no. És una dada interessant que reflecteix l'aspiració integrativa dels joves nouvinguts llatinoamericans.

Quadre 3. Qui presenta major alteritat?

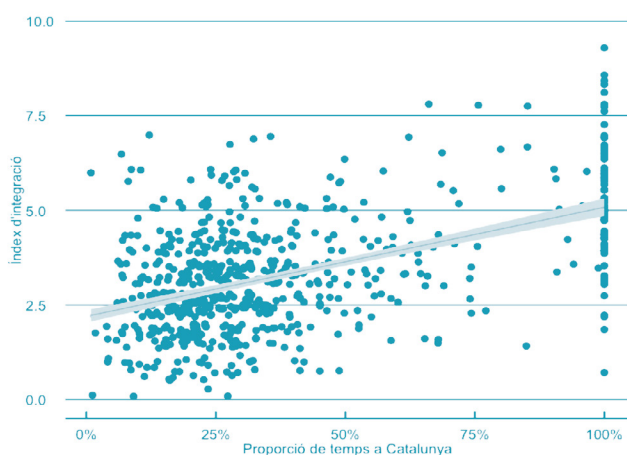
Els nouvinguts per reagrupació familiar presenten menys alteritat (43%) que els immigrants per compte propi (55%)

	Alteritat	Alteritat i Immersiò	
		Alteritat	Immersiò
Àsia	89%	15-24 anys: 29%	16%
Resta Àfrica	69%	25-34 anys: 52%	9%
Magrib	62%		
Unió Europea	47%	Alteritat	Immersiò
Resta Europa	41%	Bàsics: 59%	5%
Resta Amèrica	41%	Secundaris: 41%	12%
Amèrica del Sud	33%	Superiors: 22%	25%

Feta aquesta anàlisi descriptiva, presentem dues regressions logístiques que ens permeten identificar els motius o els perfils de l'alteritat. El gràfic 22 recull la primera regressió amb la correlació entre els anys d'estada a Catalunya i l'índex d'integració. Aquesta regressió no inclou la regió de naixement i presenta una correlació L^2R^2 ajustada de 0,2165 que mostra la relació positiva entre ambdues variables.

Com més temps a Catalunya, més alt és l'índex d'integració que augmenta un 0,02179 per cada punt percentual d'increment en la proporció de temps a Catalunya. Per tant, els anys d'estada permeten, com era d'esperar, que actuïn amb més força i penetració tots els mecanismes d'integració i impregnació en la demos d'acollida, en detriment de l'alteritat. També implica que la societat receptora no és tancada al contacte i a la integració amb els joves nouvinguts, mostrant la seva fluïdesa d'acollida.

Gràfic 22. Regressió entre la proporció de temps resident a Catalunya i l'índex d'integració



Font: Elaboració pròpia a partir de l'Enquesta a la Joventut de Catalunya 2012.

La segona regressió que hem realitzat inclou la proporció de temps a Catalunya de l'immigrant (no necessàriament estranger perquè incloem immigrants de segona generació) i la seva gran regió de naixement.

Els coeficients de les regions de naixement estan ordenats per la força del seu efecte. La categoria de referència són els immigrants provinents de la Unió Europea. Respecte a aquest grup, tots els altres grups nacionals tenen un índex d'integració menor i els coeficients, en conseqüència, són negatius.

En general, hi ha una progressió dels immigrants d'origen europeu o americà (Nord i Sud), amb coeficients que no difereixen significativament dels immigrants de la Unió Europea, amb l'excepció de la immigració provinent de Romania. La resta de grans regions d'origen presenten un índex d'integració menor i, per tant, paràmetres més elevats d'alteritat.

Taula 29. Paràmetres estadístics de la regressió entre la proporció de temps de residència a Catalunya i l'índex d'integració

Coeficients:				
	Estimació	Error estàndard	Valor t	Prob (> t)
(Intercept)	2,887	0,236	12,239	0,000
Prop temps Catalunya	2,179	0,253	8,596	0,000
UE	(referència)			
Europa no UE	-0,090	0,359	-0,250	0,803
Amèrica Llatina	0,150	0,194	0,771	0,441
Amèrica el Nord	-0,557	1,236	-0,451	0,652
Romania	-0,720	0,296	-2,430	0,015
Carib	-0,783	0,415	-1,884	0,060
Magrib	-0,899	0,206	-4,362	0,000
Àfrica Subsahariana	-1,150	0,254	-4,519	0,000
Pakistan	-1,461	0,530	-2,757	0,006
Àsia	-1,684	0,604	-2,789	0,005
Pròxim Orient	-2,002	1,665	-1,202	0,230
Oceania	-2,143	1,541	-1,391	0,165
Xina	-2,598	0,693	-3,748	0,000

En negreta, els coeficients significatius amb $prob < 0,5$.

Font: Elaboració pròpia a partir de l'Enquesta a la Joventut de Catalunya 2012.

- Els joves nouvinguts que provenen del Magrib, l'Àfrica Subsahariana, el Pakistan i Àsia són significativament diferents, tot i que els magribins tenen un coeficient més baix i més similar als provinents de Romania.

- Qui presenta un índex d'alteritat més alt són els joves provinents de la Xina, que tenen el coeficient significatiu més alt.

- El Pakistan i Àsia (que correspon principalment a l'Índia) i l'Àfrica Subsahariana mostren uns paràmetres més alts de baixa integració i, per tant, una major alteritat. I en el cas dels dos primers, del doble pràcticament que el que presenten els originaris del Magrib.

- Una de les conclusions finals que podem deduir i destacar, doncs, és que l'alteritat no depèn tant de la religió o les identitats religioses. Els joves nouvinguts del Magrib presenten la meitat d'alteritat que els joves originaris del Pakistan, per exemple, tot i que totes dues herències culturals s'assenten sobre la tradició islàmica. Aquest fet és qualitativament significatiu de la millor predisposició a formar part del demos català dels joves magrebins.

9. Mobilitat social comparada dels joves nouvinguts

L'últim capítol el dediquem a analitzar la mobilitat social intergeneracional com a resultat final de les trajectòries educatives, laborals i d'integració. La mobilitat social és un indicador del grau i intensitat de la igualtat d'oportunitats que ofereix el context socioeconòmic català als joves nouvinguts. No obstant això, cal recordar que les dades de l'Enquesta a la Joventut de Catalunya 2012 recullen el moment àlgid de la crisi econòmica amb un atur elevat que ha fet minvar les oportunitats d'inserció del conjunt dels joves.

Abans d'analitzar, però, les dinàmiques de mobilitat social entre els joves autòctons i els nouvinguts, passem a analitzar el creuament de les tipologies de trajectòria educativa i laboral del conjunt dels joves. Els resultats es detallen a la taula 30:

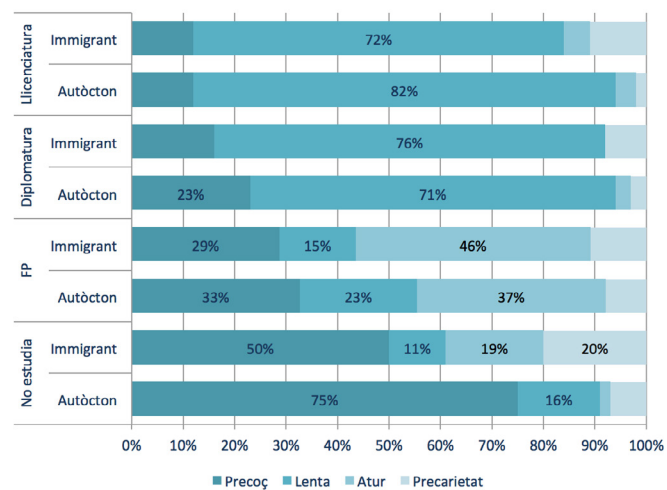
- Els itineraris de no estudis estan associats a les trajectòries d'inserció laboral ràpida o precoç (68%), tal com era d'esperar.
- Els itineraris de FP estan vinculats a les trajectòries d'inserció laboral precoç (32%) i, sobretot, a les trajectòries d'atur (39%).
- Els itineraris de Diplomatura són prototípics de les trajectòries d'inserció lenta (71%) i una part d'insercions ràpides (23%).
- Els itineraris de Llicenciatura estan força associats a les trajectòries d'inserció laboral lenta (80%), com cap altra tipologia.

Taula 30. Tipologies de trajectòria educativa segons tipologies de trajectòria laboral

	Precoç	Lenta	Atur	Precarietat	Total
No estudia	68%	14%	6%	11%	100%
FP	32%	20%	39%	9%	100%
Diplomatura	23%	71%	3%	3%	100%
Llicenciatura	12%	80%	4%	4%	100%

Font: Elaboració pròpia a partir de l'Enquesta a la Joventut de Catalunya 2012.

Gràfic 23. Trajectòries educatives i laborals entre autòctons i immigrants



Font: Elaboració pròpia a partir de l'Enquesta a la Joventut de Catalunya 2012.

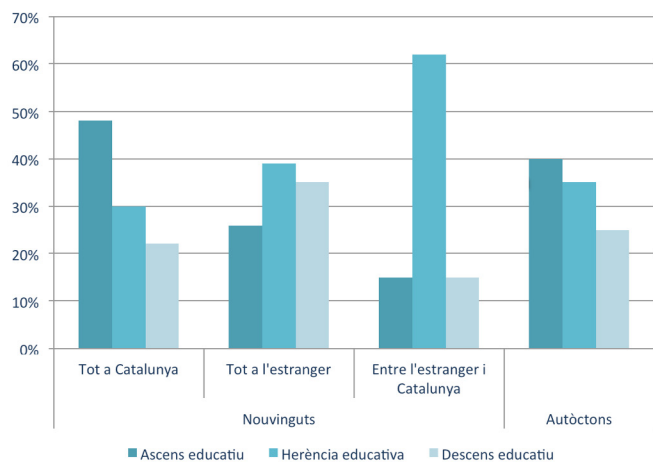
El gràfic 23 fa el creuament de les tipologies educatives i laborals entre autòctons i immigrants. Podem comprovar que les trajectòries de Llicenciatura dels autòctons impliquen el seguiment de trajectòries laborals lentes amb més força (82%) que entre els nouvinguts (72%). A més, són els joves nouvinguts llicenciats els que pateixen més atur i precarietat que no pas els autòctons. Succeeix el mateix amb les trajectòries de Diplomatura, tot i que per als autòctons aquesta tipologia obté una inserció més ràpida (23%) que no pas entre els nouvinguts amb la mateixa titulació (16%).

En el cas dels itineraris de FP, són els autòctons els que els rendibilitzen millor amb una taxa d'inserció ràpida més alta (33%) que els nouvinguts (29%) i nou punts menys d'atur. Però trobem la màxima diferència en els itineraris de no estudis amb més inserció ràpida per als nouvinguts (75%) que no pas per als autòctons (50%) però amb més atur (20%).

El gràfic 24 presenta la mobilitat educativa respecte al pare i on han seguit els joves l'escolarització. Entre els nouvinguts que han estudiat sempre a Catalunya s'observa la taxa més alta d'ascens educatiu intergeneracional (gairebé un 50%), superant fins i tot els joves autòctons amb pare i mare catalans o espanyols (40%).

En canvi, entre els nouvinguts que van completar l'escolarització a l'estranger, observem la taxa més alta de descens educatiu respecte del pare: la major part d'ells són casos d'immigració laboral que han anteposat seguir estudiant al seu país. Finalment, entre els nouvinguts que han vist interrompuda la seva escolarització a l'estranger i l'han completada o l'estan acabant a Catalunya és on es registra una taxa més alta d'immobilitat o herència educativa (62%). Cal tenir en compte que una part d'ells encara no ha finalitzat els estudis.

Gràfic 24. Mobilitat educativa respecte al pare i lloc on han estudiat els joves entre 15 i 34 anys

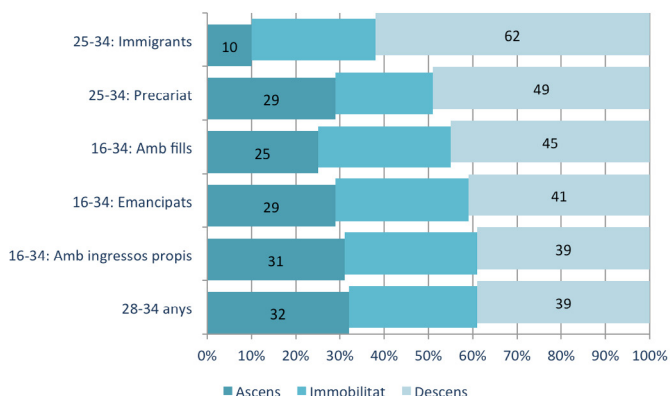


Font: Elaboració pròpia a partir de l'Enquesta a la Joventut de Catalunya 2012.

Per computar la mobilitat social intergeneracional, hem seguit el mètode emprat en recerques anteriors ⁽³⁾, utilitzant l'esquema de classes socials EGP per a pares i fills que hem explicat al capítol 4. Com destaca el Gràfic 25, en funció de la categoria demogràfica a la que pertanyin els joves, varien molt els seus resultats d'ascens o descens social.

Entre els joves de 28 a 34 anys del total català, un 32% assoleix l'ascens social de classe respecte al seu pare i un 39% cau socialment. Però entre els joves de 25 a 34 anys immigrants, l'ascens social assoleix només el 10% i el descens social arriba al 62%.

Gràfic 25. Desigual mobilitat social per edats i categories de joves



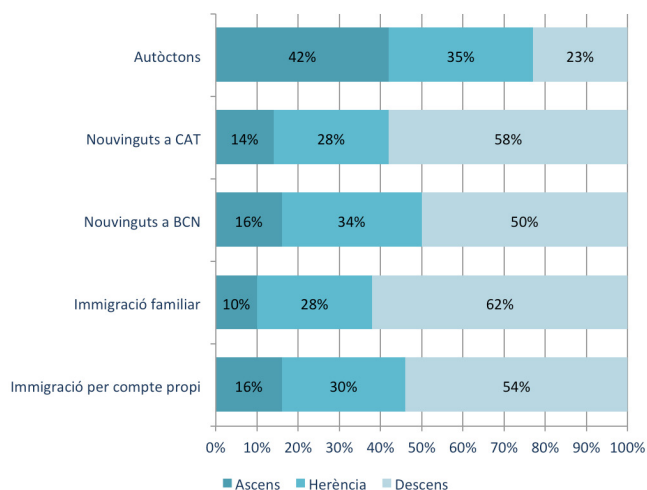
Font: Elaboració pròpia a partir de l'Enquesta a la Joventut de Catalunya 2012.

³ Martínez Celorrio, X. i Marín, A. «Educació i mobilitat social a Catalunya». Col·lecció Polítiques, vol. 1, núm. 71, Fundació Jaume Bofill, 2010. Vam utilitzar el mateix mètode a la recerca MARTÍNEZ CELORRIO, X. i MARÍN SALDO, A. «Orígens de classe, educació i mobilitat social: ascens i descens social de les persones joves en el context de crisi», en: SERRACANT, P. [coord.] Enquesta a la joventut de Catalunya 2012. Barcelona: Generalitat de Catalunya, 2013.

El gràfic 26 presenta els resultats de mobilitat social segons la condició migratòria. Els joves autòctons presenten major taxa d'ascens social (42%) i menor descens social (23%), en gaudir de més oportunitats davant els joves nousvinguts. Els nousvinguts a la demarcació de Barcelona presenten resultats una mica millors respecte a la resta de categories de joves immigrants:

- A Barcelona, els joves immigrants poden ascendir socialment un 16%, igualant-se als nousvinguts laborals, però a distància dels nousvinguts per immigració familiar (10%).
- A Barcelona trobem la menor taxa comparada de descens social entre els nousvinguts (50%), per sota de la que mostren els joves immigrants familiars (62%).

Gràfic 26. Taxes de mobilitat social entre pares i fills per condició migratòria dels joves entre 15 i 34 anys residents a Catalunya (2012)



Font: Elaboració pròpia a partir de l'Enquesta a la Joventut de Catalunya 2012.

La taula 31 ofereix les taxes de mobilitat social intergeneracional segons les trajectòries educatives. Els **itineraris de Diplomatura** i els **itineraris de Llicenciatura** presenten una major taxa d'ascens social en relació amb els pares (50%). En paral·lel, són també els itineraris educatius amb una menor taxa de descens social, més alta entre les diplomatures (16%) que no pas entre les llicenciatures (19%).

Taula 31. Tipologies de trajectòria educativa per mobilitat social dels joves entre 15 i 34 anys residents a Catalunya (2012)

	Ascens	Descens	Herència	Horitzontal	Total
No estudia	31%	36%	22%	12%	100%
FP	28%	34%	23%	15%	100%
Diplomatura	51%	17%	16%	16%	100%
Llicenciatura	50%	19%	21%	10%	100%
Total	36%	30%	21%	13%	100%

Font: Elaboració pròpia a partir de l'Enquesta a la Joventut de Catalunya 2012.

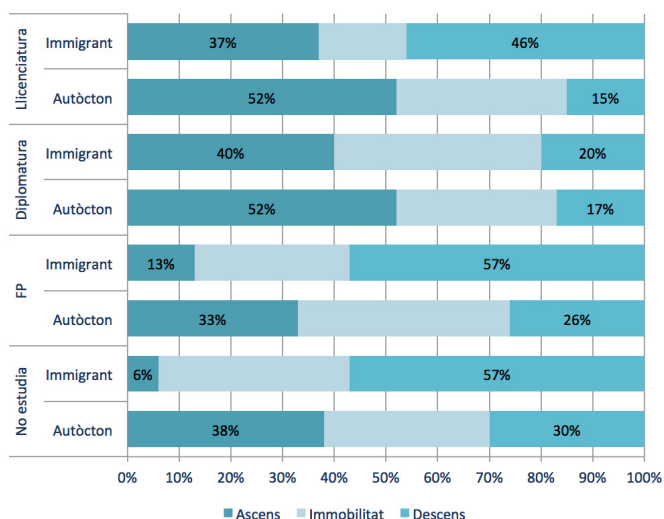
Els **itineraris de no estudis i els itineraris de FP** tenen uns resultats de mobilitat molt equivalents, pràcticament idèntics: amb menor taxa d'ascens que la mitjana de tots dels joves catalans (31%-28% enfront del 36%) i major taxa de descens (36%-34%) que la mitjana conjunta (30%).

El gràfic 27 detalla els resultats de mobilitat social per condició migratòria i per trajectòria educativa. Els joves autòctons obtenen més oportunitats d'ascens social i taxes més baixes de descens en totes les tipologies educatives:

- Entre els **itineraris de Llicenciatura**, la diferència en l'ascens social entre els autòctons (52%) i els nousvinguts (37%) és de 15 punts. Pel que fa al descens social, la diferència és de 31 punts més per als nousvinguts. En els itineraris de Diplomatura, la diferència en favor dels primers és de 12 punts pel que fa a l'ascens social i una menor diferència pel cas del descens social de tan sols 3 punts per als nousvinguts.

- Entre els **itineraris de no estudis**, els joves autòctons obtenen un 38% d'ascens social respecte als pares, mentre que el percentatge és de tan sols d'un 6% per als nousvinguts. Pel que fa als itineraris de FP, no trobem una dualització tan pronunciada en l'ascens social però sí la trobem en el descens social.

Gràfic 27. Mobilitat social entre pares i fills per condició migratòria dels joves de 15-34 anys



Font: Elaboració pròpia a partir de l'Enquesta a la Joventut de Catalunya 2012.

La taula 32 ofereix les taxes de mobilitat social intergeneracional segons les trajectòries laborals per al conjunt de joves catalans. Els **itineraris d'inserció precoç** obtenen una taxa d'ascens del 33% i la major taxa d'herència o immobilitat social (mateixa classe social que els pares) amb un 41%. Aquest és un resultat esperable de la reproducció social habitual entre les classes obreres i les classes mitjanes-baixes.

En canvi, en els **itineraris d'inserció lenta per allargament d'estudis** és on trobem la taxa més alta d'ascens social (51%) i la menor taxa de descens (20%). Per contra, els itineraris d'atur i inactivitat a la llar ofereixen el resultat contrari, amb baixa taxa d'ascens (16%) i la més alta de descens (68%). Finalment, els **itineraris de precarietat** destaquen per l'alt descens social (44%) i per l'alta immobilitat i herència (37%) amb una probabilitat d'ascens social semblant a la que tenen els itineraris d'atur.

Taula 32. Tipologies de trajectòria laboral per mobilitat social dels joves entre 15 i 34 anys residents a Catalunya (2012)

	Ascens	Descens	Herència	Horitzontal	Total
<i>Precoç</i>	33%	26%	25%	16%	100%
<i>Lenta</i>	51%	20%	19%	10%	100%
<i>Atur</i>	16%	68%	12%	4%	100%
<i>Precarietat</i>	19%	44%	19%	18%	100%
<i>Total</i>	36%	30%	21%	13%	100%

El gràfic 28 detalla els resultats de mobilitat social per condició migratòria i per trajectòria laboral. Els joves autòctons obtenen, novament, més oportunitats d'ascens social i menys taxes de descens en totes les tipologies laborals:

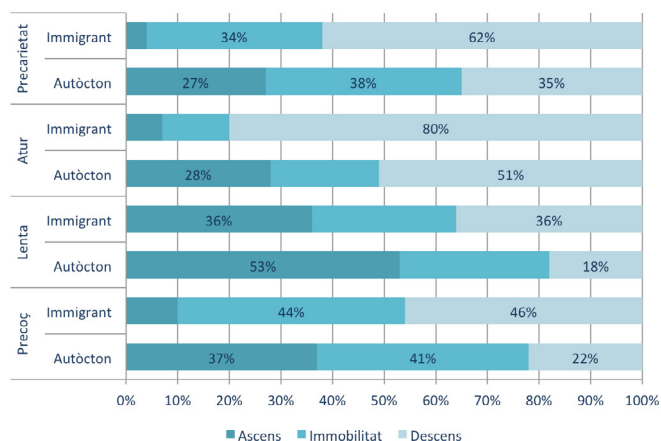
- Entre els **itineraris d'inserció precoç**, els joves nousvinguts obtenen tan sols un 10% d'ascens mentre que els joves autòctons n'obtenen quatre vegades més (37%) i una taxa de descens menor (22%) que es duplica entre els immigrants nousvinguts. És la tipologia en què ambdues categories de joves mostren la màxima immobilitat.

- En canvi, en els **itineraris d'inserció lenta per allargament d'estudis**, trobem resultats més propers entre autòctons i nousvinguts. Tot i que els autòctons superen en ascens social (53%) als joves immigrants (36%) i a la inversa en el descens social.

- Per contra, en els **itineraris d'atur i inactivitat a la llar**, els joves nousvinguts arriben fins al 80% de descens social enfront dels autòctons que presenten un 51%. És la tipologia laboral més castigada pel descens o desclassament, com ja hem vist.

- Finalment, els **itineraris de precarietat** destaquen per un elevat descens social dels joves nouvinguts (62%) però menor al que experimenta la tipologia precedent. En canvi, per als joves autòctons amb aquests itineraris, el descens social és molt menor (35%) i la taxa d'ascens social (27%) és fins a 7 vegades superior respecte als joves nouvinguts (4%).

Gràfic 28. Mobilitat social entre pares i fills segons trajectòries educatives



Font: Elaboració pròpia a partir de l'Enquesta a la Joventut de Catalunya 2012.

Un cop analitzats i descrits els resultats de la mobilitat social segons les tipologies de trajectòria educativa i laboral, presentem ara els resultats relacionats amb l'índex d'integració i alteritat. La taula 33 ens presenta una nova pista que ajuda a afinar encara més l'enquadrament explicatiu de l'alteritat.

- Entre els joves enquadrats en l'**alteritat**, predomina de forma clara el descens social (49%) i una taxa d'ascens social baixa (13%). Aquest resultat advers és tota una barrera per a la integració i un reforçador clar de les identitats d'alteritat que es nodreixen així d'una dinàmica en forma de bucle o de cercle tancat.

- Els joves enquadrats en l'**ambivalència**, tenen un ascens social més alt (38%) i 19 punts menys de descens social intergeneracional que no pas els joves en l'alteritat. En aquest cas, els resultats de la mobilitat social són independents de la posició identitària.

Taula 33. Trajectòria laboral segons grau d'integració

	Ascens	Descens	Herència	Horitzontal	Total
Alteritat	13%	49%	25%	13%	100%
Ambivalent	38%	30%	20%	12%	100%
Immersió mitja-alta	43%	20%	21%	16%	100%
Immersió plena	36%	32%	26%	6%	100%
Total	36%	30%	21%	13%	100%

Font: Elaboració pròpia a partir de l'Enquesta a la Joventut de Catalunya 2012.

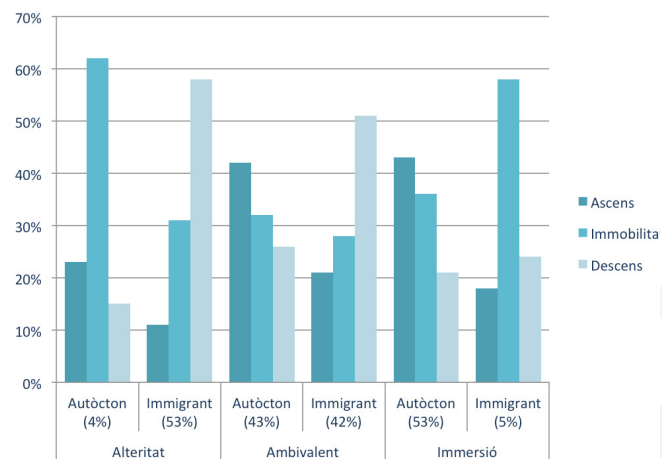
- Els joves enquadrats en la **immersió** presenten resultats de mobilitat social significativament diferents en funció del grau d'integració. Mentre que la plena immersió presenta resultats molt semblants a la posició identitària ambivalent, els joves amb una immersió mitjana-alta mostren la major taxa d'ascens social (42%) i la menor taxa comparada de descens social intergeneracional (20%). En aquests casos, els resultats de la mobilitat social són, novament, independents de la posició identitària i, fins i tot, del grau d'òptima integració.

Aquests són els resultats per al conjunt de joves catalans. Però si diferenciem per condició migratòria i autòctons, els resultats de la mobilitat social no són tan independents de la posició identitària. El gràfic 29 visualitza els resultats oposats entre ambdues categories de joves i les seves opcions identitàries, que descrivim tot seguit.

Els joves autòctons enquadrats en l'**alteritat** només representen un 4% del total d'autòctons. En el seu cas, predomina de forma clara la immobilitat i reproducció de classe (62%) i una baixa taxa d'ascens social (15%). En aquest cas, l'alteritat és retroalimentada pel cercle tancat de la reproducció en la mateixa condició que els pares, fixant un allunyament clar de la demos procatalana i procívica que els relega del corrent principal. Però entre els joves nouvinguts posicionats en l'alteritat no predomina la reproducció de classe, sinó el descens social (58%) amb una taxa d'immobilitat més moderada (30%).

Els joves autòctons enquadrats en l'**ambivalència** tenen la mateixa probabilitat d'ascens social (42%) que els joves en la immersió. D'això podem deduir que la mobilitat social i les posicions identitàries que no són d'alteritat són independents només per al cas dels joves autòctons. En canvi, per als joves nouvinguts posicionats en l'ambivalència torna a ser majoritari el resultat del descens social (51%). Tot i així, els joves immigrants ambivalents obtenen un ascens social més alt (21%) que no pas els posicionats en l'alteritat (11%).

Gràfic 29. Mobilitat social entre pares i fills segons grau d'integració i condició migratòria



Font: Elaboració pròpia a partir de l'Enquesta a la Joventut de Catalunya 2012.

Els joves autòctons enquadrats en la immersió sumen el 53% de tots els autòctons i presenten resultats de mobilitat social molt similars als dels seus iguals posicionats en l'ambivalència, diferenciant-se únicament per una taxa d'immobilitat més alta (36%) que actuaria com un reforçador posicional. En canvi, per als joves nouvinguts en immersió mostren una taxa d'ascens social (18%) més alta que els seus iguals en alteritat (11%) i, fins i tot, 34 punts menys de descens social que aquells. Per tant, per als joves nouvinguts la mobilitat social positiva reforça adoptar posicions d'immersió.

Per acabar, la taula 34 presenta una taula de mobilitat construïda amb 4 categories professionals que són les mateixes per als pares i els fills. La taula es llegeix en horitzontal per fileres i ens informa de la mobilitat out-flow o de sortida. Per exemple, entre els fills dels directius i empresaris que són autòctons, un 5% d'ells també arriben a la mateixa categoria professional del pare, un 58% arriba a la categoria professional, un 34% arriba a ocupacions intermèdies i tan sols un 3% cau en el màxim descens social amb feines de baix salari i elementals.

Taula 34. Categoria professional dels joves entre 15 i 34 anys per categoria professional del seu pare

Categoria professional del pare	Categoria professional dels fills				Total
	Directius i petits empresaris	Professionals i tècnics	Ocupacions intermèdies	Ocupacions elementals	
Directius i petits empresaris					
Autòctons	5%	58%	34%	3%	100%
Nouvinguts a BCN	0%	64%	36%	0%	100%
Nouvinguts a CAT	0%	0%	60%	40%	100%
Professionals i tècnics					
Autòctons	8%	52%	37%	3%	100%
Nouvinguts a BCN	0%	31%	37%	32%	100%
Nouvinguts a CAT	0%	36%	55%	9%	100%
Ocupacions intermèdies					
Autòctons	2%	37%	55%	6%	100%
Nouvinguts a BCN	0%	12%	58%	30%	100%
Nouvinguts a CAT	0%	5%	75%	20%	100%
Ocupacions elementals					
Autòctons	5%	21%	52%	22%	100%
Nouvinguts a BCN	0%	0%	50%	50%	100%
Nouvinguts a CAT	0%	0%	53%	47%	100%
Total					
Autòctons	4%	42%	48%	6%	100%
Nouvinguts a BCN	0%	17%	48%	35%	100%
Nouvinguts a CAT	0%	11%	66%	23%	100%

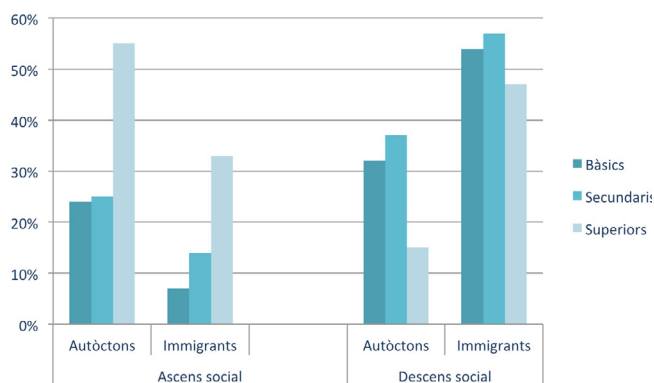
Font: Elaboració pròpia a partir de l'Enquesta a la Joventut de Catalunya 2012.

Un 8% dels fills dels professionals i tècnics que són autòctons arriben a ser directius, un 52% arriba a la categoria professional de la qual provenia, un 37% arriba a ocupacions intermèdies i un 3% fa feines elementals. Les oportunitats d'enclassement per als fills de professionals nouvinguts estan més obstruïdes: cap d'ells arriba a ser directiu, arriben en menor proporció a la mateixa

classe professional del pare (31%-36%) i es produeix alhora un resultat diferenciat a Barcelona i a la resta de Catalunya. Entre els nouvinguts a Barcelona, el 32% dels fills de professionals acaben en el descens social més extrem, ocupats en feines elementals, mentre que entre els nouvinguts a la resta de Catalunya, tan sols representen un 9%.

Les caselles en gris indiquen la reproducció social atès que el pare i fill/a comparteixen la mateixa categoria professional. La màxima reproducció social es registra en les ocupacions intermèdies. No obstant això, farem una anàlisi més afinada aplicant l'esquema EGP de classe socials (vegeu taula 3) a fi de capturar l'ascens, reproducció i descens social dels tres col·lectius que analitzem.

Gràfic 30. Ascens i descens social en funció dels nivells educatius entre autòctons i immigrants entre 15 i 34 anys residents a Catalunya (2012)



Font: Elaboració pròpia a partir de l'Enquesta a la Joventut de Catalunya 2012.

Per acabar aquest capítol, el gràfic 30 ens presenta una altra dimensió a la qual cal prestar atenció. El factor estrangeria devalua el valor de les titulacions, especialment de les titulacions superiors. Mentre que els universitaris autòctons arriben fins a un 55% d'ascens social en relació amb els seus pares, els universitaris nouvinguts obtenen un 33% d'ascens social. En canvi, aquests pateixen un 47% de descens social enfront del 15% patit pels universitaris autòctons.

La mateixa lògica devaluadora actua en el cas de les titulacions secundàries penalitzant sempre els joves nouvinguts. És, per tant, l'última evidència que presentem que demostra la força estructural que té la discriminació del mercat de treball en funció de l'estrangeria, al marge del nivell de capital humà i coneixement dels joves nouvinguts. En suma, a igual esforç meritocràtic, les recompenses que ofereix la societat catalana segueixen diferenciades per l'origen estranger o radi dels joves. Una dinàmica estructural que ens ha de fer repensar els mecanismes d'equitat en el mercat de treball com a esfera central de la igualtat o desigualtat d'oportunitats.

10. Discussió i contrast de resultats

En aquest capítol contrastem els nostres resultats amb altres recerques amb les quals podem establir comparacions i paral·lelismes. Els darrers anys s'han fet múltiples recerques sobre la situació dels joves fills de la immigració que han focalitzat diferents dimensions, tal com recollim en el quadre següent.

Quadre 4. Recerques recents sobre joves nouvinguts

Dimensió	Recerques i autors
LABORAL I ECONÒMICA	-L'impacte en la immigració de la gran recessió (Cachón, 2012) -La situació laboral de la població estrangera a Catalunya (Garrell, 2009) -Les condicions de vida de la població estrangera (INE, 2008) -Les trajectòries laborals d'adults i joves immigrants (QUIT, 2011)
EDUCACIÓ	-Les expectatives educatives i socials (Garreta, 2008) -La integració i discriminació a l'escola (Fernández Enguita, 2008; Elosegui, 2010) -El rendiment educatiu dels alumnes immigrants (Calero, 2010) -La concentració d'immigrants a les escoles (Cebolla, 2009)
XARXES SOCIALS	-Les xarxes socials de suport que faciliten la integració (Miguel, 2007) -Les amistats i el lleure dels joves nouvinguts (Giró, 2011)
IDENTITATS	-L'evolució identitària dels fills d'immigrants (Terrén, 2007 i 2011) -L'arrelament simbòlic dels joves a Catalunya (Saurí, 2008) -El sentiment d'integració dels adolescents nouvinguts a Catalunya (Casas, 2003)
INTEGRACIÓ I CONVIVÈNCIA	-L'assimilació de les segones generacions (Aparicio i Portes, 2014) -Les trajectòries d'èxit de joves immigrants a l'empresa i a la universitat (Sancho Gil, 2012) -La transició dels joves a la vida adulta (Moreno, 2012) -La tolerància de la societat d'acollida (Zapata-Barrero, 2011) -La integració dels immigrants a Catalunya (Brugué, 2013) -La convivència intercultural als barris (Giménez, 2014)

Font: Elaboració pròpia

La recerca acumulada ha estat molt centrada en l'esfera educativa, com a principal i primera dimensió de la integració i assimilació. Aquest tipus de recerca ha demostrat que els joves i adolescents nouvinguts són un alumnat més motivat pels estudis i predisposat a l'assimilació però més vulnerable al fracàs i abandonament escolar a causa de la pobresa i la subordinació social, econòmica i cultural de les seves famílies immigrants en la societat d'acollida. Diferents recerques nacionals o estrangeres han evidenciat que:

- Els alumnes no nadius mostren una gran dependència afectiva i simbòlica de l'escola i de la figura del professor; la respecten i la valoren més que els alumnes autòctons (Pigford, 1992).
- Els menors d'origen immigrant mostren actituds més positives cap a l'escola i els estudis que els autòctons.

Però també mostren una menor confiança que els autòctons en les seves capacitats i en les seves possibilitats objectives (Marí-Klose, 2009).

- L'alumnat no nadiu té més expectatives i motivació pels estudis que l'alumnat autòcton però unes condicions objectives de vida pitjors (Ferrer, 2009).

- El factor pobresa és el que influeix més en el fracàs i abandonament escolar. Créixer en una llar pobre suposa un desavantatge de 14 a 1 a l'hora d'aconseguir titulacions postobligatòries (Martínez-Celorrio i Marín, 2010).

- El 52% dels menors de 16 anys d'origen immigrant viu en una llar en situació de pobresa (Marí-Klose, 2009).

- En el curs 2008-09, el 17% dels alumnes de l'ESO són d'origen immigrant. Però només representen el 7% del total d'alumnes del batxillerat i el 10% dels alumnes de cicles de formació professional (Albaigés i Valent, 2009).

- La segregació de les minories en barris deprimits i escoles-gueto (alumnat multiètnic pobre) és el resultat de la fugida de les famílies autòctones que no volen socialitzar els seus fills en el mestissatge intercultural (Burgess, 2006; Bloem, 2007; Alegre, 2008). Es coneix com el «vol blanc» o white flight i reflecteix un prejudici classista i racista molt estès.

- La concentració d'alumnat immigrant perjudica el seu rendiment com a efecte d'un contagi fatalista entre iguals o peereffects (Farley, 2005; Stanat, 2006; Entorf i Lauck, 2006). En canvi, a les escoles mixtes multiètniques (no guetos) els alumnes no nadius obtenen millors rendiments i no perjudiquen els seus companys autòctons blancs (Farley, 2006).

- A través del currículum ocult, el professorat reproduïx prejudicis etnocèntrics i expectatives negatives (efecte Pygmalion) que afecten l'autoimatge i la performance (rendiment) dels alumnes no nadius com «una profecia autocomplerta» (Stevens, 2007; Gillborn, 1992; McDermott, 1976).

- El tracte diferencial del professorat cap a les famílies immigrants i autòctones perjudica els nens no nadius. Les reunions i tutories amb els pares immigrants estan «racialitzades» pel professorat (Payet, 1995). Així doncs, els pares immigrants reben un tracte distant i negatiu que els confirma la seva subordinació davant d'una institució estranya per a ells.

- Les agrupacions d'alumnat per nivell de capacitats (streaming o ability grouping) responen a criteris ideològics i prejudicis del professorat (Roca, 2009), que situen

nombrosos alumnes no nadius amb adaptacions curriculars més lentes i empobridores que desmotiven i anul·len les seves ambicions de continuïtat educativa (Schofield, 2006).

- Els models compensatoris i monoculturals d'escoles i currículums que exclouen la diversitat multicultural perjudiquen l'autoestima, la confiança i les possibilitats d'èxit educatiu dels alumnes no nadius (Heckmann, 2008).

Tanmateix, la nostra recerca no s'ha endinsat en l'interior dels processos escolars sinó que ha sistematitzat els outputs resultants tant de l'experiència escolar com de l'experiència laboral i cívica de tot el conglomerat juvenil que engloba els joves nouvinguts entre els 15 i els 34 anys d'edat. L'abast poblacional i biogràfic de la nostra recerca no la fa fàcil de comparar amb altres recerques, tot i que podem establir certs paral·lelismes.

Una de les recerques de referència més recents és la dirigida per Rosa Aparicio i Alejandro Portes el 2015: Crèixer a Espanya. La integració dels fills d'immigrants. Aquest estudi presenta els resultats de la RELSEG (recerca longitudinal de la segona generació), un projecte inspirat en un estudi fet i publicat als Estats Units (Children of Immigrants Longitudinal Study, de Portes i Rumbaut, 2001).

Per al cas espanyol, la RELSEG permet fer el seguiment longitudinal dels mateixos nens i nenes entrevistats als 13-15 anys, i de nou, quatre anys més tard, als 17-19 anys. La RELSEG comença el curs 2007-2008 i recull dades dels escolars autòctons i fills d'immigrants assistents a primer, segon i tercer d'ESO (6.905 individus) en una mostra representativa de centres escolars de Madrid i Barcelona. Dos anys més tard (2010), s'enquisten els pares o mares d'aquests alumnes. L'enquesta acaba el 2012, amb la recollida de noves dades sobre els mateixos individus (mostra de seguiment) en perspectiva longitudinal. També el 2012 s'amplia la mostra als mateixos centres escolars de la mostra original, amb una mostra de reemplaçament parcial.

La recerca d'Aparicio i Portes (2014) engloba la franja 13-19 anys en clau longitudinal i conclou d'una forma molt similar a la nostra recerca: com més temps porten els nois i noies a Espanya, més espanyols se senten i més alt és l'índex d'integració o assimilació. No obstant això, Aparicio i Portes fan la pregunta d'identificació nacional molt directa i unívoca interrogant tan sols si els nouvinguts se senten o no espanyols (ibid, pàg. 104-107).

En canvi, la nostra elaboració de l'índex d'immersió i al·teritat a la demos catalana no és unívoc sinó multidimensional i compost. L'hem sotmès així mateix a múltiples creuaments estadístics i a regressió logística. Hem pogut afinar, així, un índex més fiable i contrastat d'integració

que, sense negar la principal troballa d'Aparicio i Portes, aporta molts més matisos per entendre la complexitat de les dinàmiques identitàries dels joves nouvinguts. Chamberlayne (2002) parla de «vides transculturals» per caracteritzar la fluïdesa i complexitat dels sentiments identitàris entre els joves immigrants amb arrelament múltiple. Les identitats es construeixen i reconstrueixen de forma permanent i estan sotmeses a múltiples influències, tant les aportades per l'herència cultural dels pares i els països d'origen com les impregnades pel context cultural on els joves desenvolupen les seves vides quotidianes. Un exemple de les diferents identitats construïdes pels joves i adolescents des d'una perspectiva qualitativa queda resumida en el quadre 5 segons la recerca de Saurí (2008).

Quadre 5. Models d'identificació i allunyament

MODEL D'APROXIMACIÓ-IDENTIFICACIÓ	MODEL D'ALLUNYAMENT I NO IDENTIFICACIÓ
<ul style="list-style-type: none"> • Voluntat de dominar el català • Voluntat d'identificar-se amb Catalunya • Coneixement escàs dels símbols • Referents de la cultura d'origen • Identitats compatibles • Consciència de ser immigrants • Expectatives d'una trajectòria d'èxit 	<ul style="list-style-type: none"> • Baix estatus social • Segregació social en entorns immigrants • Identificació amb la cultura espanyola com a referent de la societat d'acollida
MODEL DE DESINTERÈS PER COSMOPOLITISME	MODEL DE DESINTERÈS PER NO ARRELAMENT
<ul style="list-style-type: none"> • Bon domini del català • Rebuig de la identitat catalana • Classe alta i alt consum cultural 	<ul style="list-style-type: none"> • Identificació amb la seva cultura d'origen com a referent central i únic • Poc ús del català malgrat el coneixement (no és vist com una eina d'integració) • Trajectòries educatives de perfil més baix • Desconeixement i desinterès pels símbols de Catalunya • Referents culturals comunitaris • Acceptació dels referents simbòlics espanyols

Font: Saurí, E. et al. Els referents simbòlics nacionals com eines d'arrelament. El cas dels joves nouvinguts. Barcelona, Secretaria per a la Immigració, Generalitat de Catalunya, 2008.

Aquest quadre sobre els models o racons de les identitats dels joves nouvinguts també concorda amb els nostres resultats, amb el valor afegit per a la nostra recerca el fet d'haver quantificat i delimitat les diferents posicions identitàries en què naveguen els joves nouvinguts a casa nostra.

11. Propostes i recomanacions

La nostra principal pregunta inicial de recerca era: «Com potenciar la participació i l'exercici de la ciutadania entre els joves nouvinguts en un context de crisi, atur i vulnerabilitat social i jurídica?». Esperem que la nostra recerca hagi ajudat a aprofundir l'estat de coneixement entorn als joves nouvinguts a casa nostra i hagi complert l'objectiu fonamental que ens ha encarregat la Fundació ACSAR.

Quadre 6. Resum de conclusions i recomanacions

- **Cal garantir un entorn normatiu de seguretat jurídica que eviti la vulnerabilitat.** *Les 67 propostes el Consell Municipal d'Immigració de Barcelona per aplicar...*
- **La crisi agreuja la divergència entre autòctons i nous residents.** *Però els recursos públics a la demarcació de Barcelona semblen compensar més que a la resta de Catalunya.*
- **L'afirmació d'alteritat (40%) i l'elevat descensor social (50%) són alarmes per repensar la cohesió en diversitat.** *No ha esclatat un racisme de crisi, però cal refermar els mecanismes d'immersió i participació dels nous residents.*
- **L'escola no és l'única solució, cal activar polítiques integrals de barri i de joventut com a eix transversal.** *Cal superar la concepció de la immigració circulatoria.*

El quadre 6 resumeix les principals conclusions i recomanacions de la nostra recerca. En primer lloc, per facilitar un marc adient a la integració i la immersió plena en la demos ciutadana catalana, cal assegurar un entorn normatiu de seguretat jurídica que superi l'actual vulnerabilitat. Les ordres d'expulsió contra membres d'una mateixa família pel fet d'estar a l'atur o no disposar de mitjans individuals d'ingressos està trencant les unitats familiars d'immigrants amb fills a càrrec, fet que desencadena un procés traumàtic en els fills i filles del tot inacceptable. Per aquesta raó és prioritari adoptar les 67 propostes dictaminades pel Consell de la Immigració de Barcelona per tal de superar l'actual inseguretat jurídica que impedeix i dificulta la plena inclusió ciutadana de les persones nous residents.

En segon lloc, l'actual context de perllongada crisi econòmica està agreujant la divergència entre autòctons i nous residents, empitjorant així la desigualtat d'oportunitats que ja existia abans de la crisi entre ambdós col·lectius de joves. No obstant això, les dades ens indiquen que els programes i recursos públics a la demarcació de Barcelona (per la xarxa de municipis, Diputació i Generalitat) estan compensant les situacions de dificultat i desigualtat dels joves nous residents de forma molt més activa que a la resta de Catalunya. Per tant, caldria repensar l'actuació pública a les demarcacions de Tarragona, Lleida i Girona i els seus municipis que intervenen de forma més modesta davant les dificultats i desigualtats patides pels joves nous residents.

En tercer lloc, l'elevada afirmació identitària d'alteritat (40%) entre els joves nous residents i el seu alt descensor

social (50%) són alarmes per repensar la cohesió en diversitat en el conjunt del país. No ha esclatat un racisme de crisi, però cal refermar els mecanismes d'immersió i participació dels joves nous residents que no opten per retornar als països d'origen sinó que aposten per arrelar-se al nostre país, tot i que en condicions molt adverses i allunyades de la demos ciutadana catalana. Representa, tal vegada, el resultat més impactant de la nostra recerca i convé ser sensibles davant una realitat que pot complicar-se encara més si l'atur i la crisi continuen.

En quart lloc, i en la mateixa línia, cal que el conjunt de la societat catalana superi la concepció de la immigració circulatoria, que considera la població immigrada com a mà d'obra d'anada i tornada en funció del cicle econòmic. Ja hem vist, a l'inici de la recerca, que estem davant d'una nova etapa del cicle migratori que es caracteritza pel no retorn massiu i l'arrelament sacrificat al país d'acollida. Per això, cal ampliar les perspectives i no dipositar en l'escolarització l'única solució als reptes plantejats. Cal activar polítiques integrals de barri, de joventut, d'ocupació i de teixit social com a un eix transversal amb efectes multiplicadors de la inclusió.

A més de conèixer nous aspectes i evidències, també convé contextualitzar els nostres resultats en el marc de les relacions de contacte, acomodació i conflicte entre nous residents i població autòctona. Per exemple, Pardos-Prado (2012) ha analitzat l'Enquesta Social Europea de 2003 a fi de capturar la percepció dels ciutadans europeus envers la immigració. Ha descobert dues grans dimensions que organitzen les actituds ètniques dels ciutadans. La primera és una lògica jeràrquica i inclou l'impacte social en termes d'utilitat positiva o negativa que pot tenir la immigració i els immigrants. Fa referència al seu impacte positiu o dolent per a l'economia del país, la vida cultural, els impostos i els serveis de benestar. Engloba la immigració com a un fenomen col·lectiu que impacta la societat d'acollida i la pot beneficiar o fer-la empitjorar com a conjunt.

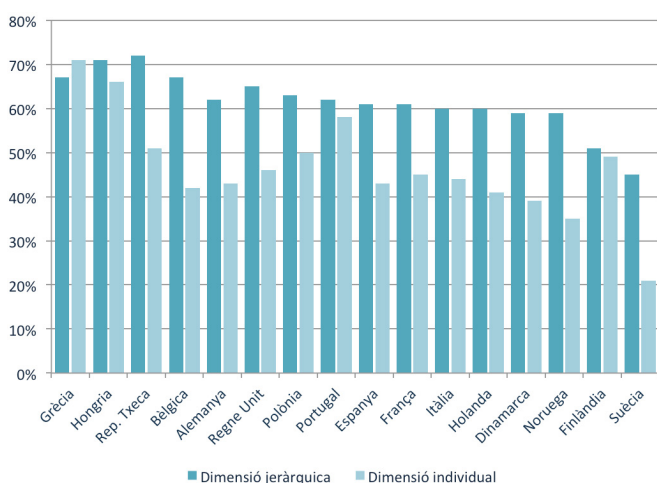
La segona dimensió segueix una lògica individual de diferenciació i fa referència als requeriments o preferències que la societat d'acollida fa envers els nous residents (si accepten o no l'entrada d'immigrants dels països més pobres, de dins o fora d'Europa, d'un grup ètnic diferent o si prefereixen que siguin cristians, blancs i amb cert nivell educatiu i professionals). És una dimensió que avalua les característiques individuals més utilitàries o preferibles i reflecteix el grau d'adaptabilitat i compatibilitat funcional dels nous residents.

El gràfic 31 presenta la mitjana d'hostilitat jeràrquica i de diferenciació en una escala contínua que va del 0 (percepció molt positiva) a 1 (percepció molt negativa). Si el punt 0,5 suposa un nivell d'equilibri, podem comprovar que la mitjana de l'hostilitat jeràrquica és superior a la

mitjana de la dimensió individual. És a dir, predomina una visió massa hostil sobre les conseqüències agregades de la immigració com a impacte social. Tanmateix, aquest nivell preocupant d'hostilitat decreix i es modera quan es tracta d'acceptar o imposar les característiques individuals dels nous immigrants.

La distància entre l'hostilitat jeràrquica (nodrida de tòpics i prejudicis xenòfobs) i l'hostilitat individual (condicionada a la utilitat funcional dels nous immigrants) obre un ample marge d'actuació per a les polítiques públiques, socials i educatives que afavoreixin la integració i la tolerància intercultural, fent d'instruments preventius del populisme i l'hostilitat envers els immigrants.

Gràfic 31. Hostilitat jeràrquica i individual envers la immigració



Grècia, Hongria i la República Txeca són els països que el 2003 ja demostraven un alarmant nivell d'hostilitat jeràrquica. Anys després, han conegut la consolidació de partits i moviments populistes i racistes. Suècia i Finlàndia mostraven el menor grau d'hostilitat però altres països nòrdics com Noruega i Dinamarca se situaven en la mitjana europea. A la resta de països europeus predominava un nivell preocupant d'hostilitat jeràrquica entorn al 0,6, que augmenta lleugerament per Bèlgica i Gran Bretanya.

Per tant, ja fa una dècada que s'han acumulat evidències preocupants sobre el grau d'hostilitat europea envers els immigrants, especialment en certs països del Sud i l'Est d'Europa, on històricament han arrelat nacionalismes ètnics o societats molt homogènies i estàtiques. El paper de l'escola, de l'educació en general, o dels mitjans de comunicació en països amb forta hostilitat antiimmigratòria pot ser, fins i tot, actiu i socialitzador d'una hostilitat més gran.

L'agenda europea de lluita contra el racisme i la discriminació s'hauria de replantejar com arribar i influir en els països d'alta hostilitat sense generar reaccions negatives o sentides com a intrusives. El paper de la Unió Europea resulta complicat mentre no s'impulsi una Europa més social i una governança més democràtica i transparent. El populisme racista, xovinista i antipolític pot condensar-se en un nou antieuropeisme de rebuig que ja es fa visible en molts països europeus, tot i que no pas a Catalunya. Això, ja és una bona notícia.

Moreau (2001) definia el populisme «com una barreja de xovinisme del benestar, de nacionalisme defensiu articulad al voltant d'una cultura del rebuig, de clara orientació antiinstitucional, de fort individualisme combinat amb una crida als principis de l'ordre i de la moral que protegeixen l'individu i el seu entorn natural (família, treball, comunitat natural)». La nova identitat-refugi de l'antieuropeisme que s'obre pas als països centrals europeus (Alemanya, França i Gran Bretanya) fa eixamplar el ventall del populisme identitari o xovinista però, paradoxalment, tot respectant les regles i procediments de la democràcia liberal.

Som davant un fenomen ja advertit per un clàssic com Alexis de Tocqueville, quan criticava l'aparició de xarlatans i corrents populistes com una conseqüència més de la naixent democràcia americana del segle XIX. Aquesta era i és una de les debilitats de la democràcia liberal. Per tant, la problemàtica dels populismes i altres extremismes és un corrent històric que apareix i desapareix i que sempre es reactiva arran de canvis i crisis profundes del marc sociopolític en qüestió.

Com defensa Chantal Mouffe (2007), la reaparició cíclica dels populismes torna a desafiar els fonaments del liberalisme quan renuncia a un model de democràcia sostingut des del suport actiu dels ciutadans. Segons Mouffe, els populismes han reaccionat davant del consens postdemocràtic i el pragmatisme postpolític dels grans partits i han restaurat el model adversarial de fer política.

Mitjançant la construcció d'una oposició permanent entre la gent i l'establishment es recupera un discurs passional que connecta amb els ciutadans corrents i les seves pors i angoixes. Però alhora els populismes ofereixen un marc protector de les múltiples amenaces percebudes mitjançant una narrativa de salvació i purificació que ofereix seguretat i fermesa als ciutadans corrents. Així aconsegueixen restaurar una idea simbòlica de sobirania popular o de poder popular que desafia l'establishment i les institucions qüestionades pel seu dèficit de participació i transparència.

La major presència multiètnica entre la població dels països d'acollida no vol dir que el model de societat sigui intercultural de forma immediata. Per construir un futur intercultural de cohesió social i de ciutadania democràtica per a tothom, l'escola i l'educació tornen a ser instruments centrals de les polítiques públiques:

- *per educar la societat autòctona que sigui més tolerant i intercultural superant els etnocentrismes de la cultura majoritària,*
- *per integrar els adults i joves immigrants a la llengua, els costums cívics i les qualificacions professionals de la societat receptora.*

Aquest complex procés desafia no només l'escola (l'educació acadèmica) sinó també l'educació d'adults i el difús àmbit de l'educació informal (des dels mitjans de comunicació, les empreses i les xarxes locals de veïnatge). A més de l'educació, les polítiques de mercat de treball, les polítiques socials i culturals o les polítiques urbanístiques i d'habitatge també tenen un paper clau a l'hora de potenciar la plena integració. La seguretat jurídica dels nouvinguts i el ple reconeixement dels drets de ciutadania (incloent el dret a vot a les eleccions) són així mateix pilars fonamentals, dels quals depèn la resta de drets, per tal d'integrar els immigrants i les seves famílies.

La construcció participativa d'un model intercultural de ciutadania democràtica és un dels reptes pendents atès que l'interculturalisme fa madurar i renovar la democràcia i a la inversa, enfortint una igualtat cívica més desenvolupada i compromesa. Per Henry Giroux (2001) l'interculturalisme «significa una acceptació cultural del risc que suposa la complexitat de les relacions entre les distintes cultures, explorant la identitat de cadascuna d'elles dins d'un context de poder, discurs i experiència».

El risc de redefinir quina és la nostra identitat en un món plural, canviant i multiètnic suposa que hem d'aprendre a construir-la i elaborar-la en conjunt amb altres subjectes que han de ser els nostres iguals i que els sentim encara com a «no semblants». Acceptar aquest repte complex no ha de ser una tasca exclusiva de les escoles i centres acadèmics sinó del conjunt de la xarxa educativa que és la mateixa societat. Per això hi ha la necessitat de revisar els diferents models d'integració imperants a Europa.

Els dos models de política social i d'integració que va identificar Michel Wieviorka (1993) ara fa vint anys es mantenen encara vigents amb nous matisos. Aquest autor distingia entre el model multiculturalista (Gran Bretanya, Suècia, Holanda), en què s'apliquen polítiques de discriminació positiva i quotes per a les minories que aspiren a integrar-les però no pas a assimilar-les i el model assimilacionista (França, Espanya, Alemanya), que segueixen polítiques socials universalistes no ètniques que busquen integracions individualitzades però sense reconèixer la seva singularitat.

Tots dos models han generat efectes secundaris no desitjats que han quedat estancats com a problemàtics, servint com a terreny abonat per al creixement dels populismes i la reacció racista. El model multiculturalista ha tingut com a efecte la cristallització d'un racisme diferencialista que sobreentifica les diferències, fent que la majoria blanca autòctona remarqui allò que els separa i els distingeix dels «no semblants». Per a Wieviorka, aquestes polítiques només són possibles en països que admeten una classificació ètnica i racial de la seva població. Autors crítics han denunciat que les polítiques diferencialistes han reforçat les desigualtats a l'interior de les minories introduint cert elitisme meritocràtic per a uns pocs i condicions de pobresa i exclusió social per a la resta, tal com demostrava William J. Wilson (1987).

La recerca entorn a la integració de les segones generacions a Europa (Cruel et al., 2012) demostra certa dualitat de resultats: mentre a Suècia s'obté una ràpida mobilitat social ascendent facilitada per les generoses polítiques de benestar, a la Gran Bretanya i Holanda les segones generacions queden atrapades en una polarització de resultats o molt positius o molt negatius sense terme mitjà.

Així mateix, com que sota el model multiculturalista es racialitzen tots els aspectes de la vida pública i econòmica, es desperten els recels racistes dels blancs pobres que no poden beneficiar-se de l'acció afirmativa, fet ja advertit per Glazer (1963). En contextos de crisi econòmica, aquests recels cristal·litzen en un «racisme de crisi» (Balibar, 1995) a causa de la inseguretat i precarietat del mercat de treball, establint-se així «un consens social basat en l'exclusió i en la complicitat tàcita d'hostilitat» envers els immigrants i les minories.

Certament, l'experiència ens demostra que no són racistes els més ignorants sinó els que se senten més insegurs i amenaçats. L'educació a les escoles pot prevenir l'expansió de la intolerància, però la lluita contra els populismes i el racisme és més aviat una lluita discursiva i ideològica que ha de restaurar nous principis de protecció, seguretat i mútua convivència en què s'impliquin el conjunt d'institucions de les nostres democràcies.

D'altra banda, el model assimilacionista (França, Espanya, Alemanya) prioritza polítiques socials universals que són indiferents a les identitats ètniques o d'origen, aspirant a l'assimilació individualitzada cas per cas. En no permetre la classificació racial o ètnica de la població, les intervencions públiques se centren en programes contra el fracàs escolar i el desenvolupament social dels barris sense categoritzar les minories i sense reconèixer la seva singularitat. Si bé aquest model ataca el context social de desigualtats i d'exclusió, no possibilita el reconeixement de la diferència ni d'altres identitats, mantenint així la seva inferioritat.

En la recerca sobre les segones generacions socialitzades sota el model assimilacionista (Crul et al., 2012) tornem a obtenir resultats dispars que depenen molt de les polítiques i tradicions educatives i dels contextos més locals. Mentre apareixen resultats més positius a França (regió de París), no ho són tant a la regió francesa d'Estrasburg ni tampoc a Alemanya, on els fills dels immigrants tenen menys oportunitat de mobilitat ascendent.

La conclusió de Wieviorka és que tots dos models (multiculturalista o assimilacionista) generen segregació i discriminació que inferioritza i ambdós resultats es reforcen. La racialització del model multicultural significa institucionalitzar i potenciar el racisme social mentre que la socialització universalista del model assimilacionista acaba consolidant la discriminació i una xenofòbia creixent (Wieviorka, 1992).

Nancy Fraser (1995) ja ens advertia que l'eclosió de les polítiques d'identitat feien més complexa l'equació entre igualtat i diferència a les nostres democràcies liberals. El debat ha acabat polaritzant-se entre un multiculturalisme radical que accepta reconèixer totes les identitats i un antimulticulturalisme que recela i veu totes les diferències com a ficcions repressives que són incompatibles amb la democràcia (Sartori, 2001).

Els dilemes i interrogants continuen oberts: quins tipus de diferències mereixen reconeixement públic?, quines pertanyen a l'esfera privada?, quines són conseqüència de la desigualtat i exclusió social?, quines accepten una concepció pluralista del bé comú?

Des del multiculturalisme democràtic (Touraine, 1997) les expressions d'identitat cultural serien compatibles amb la primacia de la igualtat de drets i les llibertats individuals a la que no poden substituir. Per a molts autors, l'autèntic repte és relacionar una política cultural d'identitats i diferències amb una política de justícia social i d'igualtat d'oportunitats que enforteixi la vida democràtica en complexitat i diversitat (Touraine, 1997; Giner i Scartezzini, 1996; Fraser, 1995).

Esperem i confiem que la nostra recerca permeti obrir un debat polític i ciutadà coherent amb els resultats trobats. En la pràctica, serveix com un examen de les fortaleses i febleses del model català d'inclusió i assimilació en un context de crisi econòmica i asfíxia pressupostària que posen en perill la cohesió social en diversitat conquerida fins ara. Per això és important comptar amb instruments de coneixement sociològic de la realitat que ens ajudin a prendre decisions més adients a la complexitat que tenim davant.

Referències bibliogràfiques

- APARICIO, R. i PORTES, A. *Créixer a Espanya. La integració dels fills d'immigrants*. Barcelona: Fundació La Caixa, 2015.
- APARICIO, R. i TORNOS, A. *Hijos de inmigrantes que se hacen adultos: marroquíes, dominicanos, peruanos*. Madrid: Ministerio de Trabajo y Asuntos Sociales, 2006.
- AWAD, I. *The global economic crisis and migrant workers: Impact and response*. Ginebra: OIT, 2009.
- BALIBAR, E. «¿Existe un racismo europeo?», en: ALVITE, J. P. (coord.). *Racismo, antirracismo e inmigración*. Donostia: Tercera Prensa, 1995.
- BARCENA, E. et al. «Dinámica de la pobreza a corto plazo en España y Reino Unido a través de los datos del Panel de Hogares Europeo». *Estadística Española*, vol. 46, núm. 157 (2004), p. 461-488.
- BRUGUÉ, Q. et al. *Informe sobre la integració de les persones immigrants a Catalunya*. Barcelona: Generalitat de Catalunya, 2013.
- CACHÓN, L. «La inmigración de mañana en la España de la Gran Recesión y después». *Panorama Social*, núm. 16 (2012), p.71-83.
- CALERO, J. et al. *El rendimiento educativo de los alumnos inmigrantes analizado a través de PISA-2006*. Madrid: Ministerio de Educación, 2010.
- CARBONELL, F. (coord.). *Educació i immigració. Els reptes educatius de la diversitat cultural i l'exclusió social*. Barcelona: Editorial Mediterrània, 2000.
- CASTLES, S. i MILLER, G. «Migration and the global economic crisis: one year on». *Virtual Symposium Migration and the Global Financial Crisis (2010)*.
- CASAS, M. (coord.). *També catalans: Fills i filles de famílies immigrades*. Col·lecció Finestra Oberta, núm. 38. Barcelona: Fundació Jaume Bofill, 2003.
- CEBOLLA, H. «La concentración de inmigrantes en las escuelas españolas». *Análisis del Real Instituto Elcano*, núm. 7 (2009).
- CHAMBERLAYNE, P. «Second generation transcultural lives» en Chamberlayne, P.; Rustin, M.; Wengraf, E. (eds.). *Biography and Social Exclusion in Europe. Experiences and Life Journeys*. Bristol: Policy Press, 2002.
- CHECA, F., i ARJONA, A. (ed.). *La integración social de los inmigrados: modelos y experiencias*. Barcelona: Icaria, 2003.
- COLECTIVO IOE i FERNÁNDEZ, M. *Encuesta Nacional de Inmigrantes 2007: el mercado de trabajo y las redes sociales de inmigrantes*. Madrid: Ministerio de Trabajo e Inmigración, 2010.
- Consell de la Immigració de Barcelona. *Propostes per afavorir la inclusió de les persones immigrades dins el marc de la llei d'estrangeria*. Barcelona: Ajuntament de Barcelona, 2014.
- CRUL, M.; SCHNEIDER, J.; LELIE, F. *The European second generation compared*. Amsterdam: Amsterdam University Press, 2012.
- DELGADO, M. *Diversitat i Integració*. Barcelona: Empúries, 1998.
- ELIAS, M., MARTÍNEZ CELORRIO, X. et al. *Sociologia de l'educació: diferències ètniques i educació*. Barcelona: Universitat de Barcelona, 2013.
- ELÓSEGUI, K. «Integración del alumnado inmigrante. Obstáculos y propuestas». *Revista Española de Educación Comparada*, núm. 16 (2010), p. 235-264.
- FERNÁNDEZ-ENGUITA, M. «Fronteras en las aulas». *Revista de Educación*, núm. 345 (2008), p. 157-181.
- FRASER, N. «Multiculturalidad y equidad entre los géneros». *Revista de Occidente*, núm. 173 (1995), p. 35-55.
- GARCÍA-MONTALVO, J. et al. *Crisis económica e inserción laboral de los jóvenes*. Valencia: Observatorio de Inserción Laboral de los Jóvenes (IVIE), 2011.
- GARRETA, J. «Las experiencias escolares de la inmigración». *Papers-Revista de Sociología*, núm. 96 (2011), p. 205-223.
- GARRELL, D. *Situación laboral de la población extranjera en Cataluña*. Barcelona: CERES, 2009.
- GIBSON, M.A. i CARRASCO, S. «The education of immigrant youths: some lessons from the U.S. and Spain». *Theory and Practice*, núm. 48 (2009), p. 249-257.
- GINER, S. i SCARTEZZINI, R. (eds.). *Universalidad y diferencia*. Madrid: Alianza, 1996.
- GIMÉNEZ, C. i LLOBERA, J. *Convivència social i intercultural en territoris d'alta diversitat*. Barcelona: Fundació La Caixa, 2014.
- GIROUX, H. *Cultura, política y práctica educativa*. Barcelona: Graó, 2001.
- GLAZER, N. *Beyond the Melting Pot*. Cambridge: MIT Press, 1963.

- GIRÓ, J. «Las amistades y el ocio de los adolescentes hijos de la inmigración». *Papers-Revista de Sociologia*, núm.96 (2011), p. 77-95.
- Instituto Nacional de Estadística-INE. *Encuesta Nacional a Inmigrantes*. Madrid: INE, 2008.
- KHELLIL, M. *Sociologie de l'intégration. Que sais-je?* París: PUF, 2005.
- MARTÍNEZ CELORRIO, X. i MARÍN SALDO, A. «Orígens de classe, educació i mobilitat social: ascens i descens social de les persones joves en el context de crisi», en: SERRACANT, P. (coord.). *Enquesta a la joventut de Catalunya 2012*. Barcelona: Generalitat de Catalunya, 2013.
- MARTÍNEZ CELORRIO, X. i MARÍN SALDO, A. «Educació i mobilitat social a Catalunya». Col·lecció Polítiques, núm. 71 (2010). Fundació Jaume Bofill.
- MARTÍNEZ, M. i ALBAIGÉS, B. *L'estat de l'educació a Catalunya*. Anuari de l'Educació 2013. Barcelona, 2013.
- MIGUEL, V. DE; SOLANA, M. i PASCUAL, À. *Redes sociales de apoyo. La inserción de la población extranjera*. Bilbao: Fundación BBVA, 2007.
- MORENO, A. (coord.). «La transición de los jóvenes a la vida adulta. Crisis económica y emancipación tardía». Col·lecció Estudis Socials, núm. 34 (2012). Barcelona: Obra Social 'La Caixa'.
- MOREAU, P. *La temptació populista de dreta a Europa vista a través del cas de l'FPÖ*. Barcelona: Fundació Rafael Campalans, 2001.
- MOUFFE, CH. *En torno a lo político*. México: FCE, 2007.
- PARDOS-PRADO, S. *Xenofòbia a les urnes*. Barcelona: L'Arquer-Fundació CatDem, 2012.
- PERNAU, G. *El somni català. 16 històries d'arrelament*. Barcelona: La Campana, 1995.
- PORTES, A. i ZHOU, M. «The New Second Generation: Segmented Assimilation and its Variants». *Annals of the American Academy of Political and Social Sciences*, núm. 530 (1993), p. 74-96.
- PORTES, A. i RUMBAUT, R. G. *Legacies: the Story of the Immigrant Second Generation*. Nova York: Russell Sage Foundation, 2001.
- PORTES, A.; APARICIO, R. et al. «Progresar en Madrid: aspiraciones y expectativas de la segunda generación en España». *REIS*, núm. 134 (2011), p. 55-86.
- QUIT. *Trajectories laborales de los inmigrantes en España*. Barcelona: Fundació la Caixa, 2011.
- SANCHO GIL, J. M. et al. *Trajectòries d'èxit de joves immigrants a l'ensenyament superior i al món professional*. Barcelona: Universitat de Barcelona, 2012.
- SARTORI, G. *La sociedad multiétnica. Pluralismo, multiculturalismo y extranjeros*. Madrid: Taurus, 2000.
- SAURÍ, E. et al. *Els referents simbòlics nacionals com eines d'arrelament. El cas dels joves nousvinguts*. Barcelona: Secretaria per a la Immigració, Generalitat de Catalunya, 2008.
- TERRÉN, E. «Identidades desterritorializadas. El sentimiento de pertenencia nacional entre los adolescentes de familias inmigradas». *Papers-Revista de Sociologia*, núm.96 (2011), p. 97-116.
- TOURAINÉ, A. *¿Podemos vivir juntos? Iguales y diferentes*. Madrid: Editorial PPC, 1997.
- WIEVIORKA, M. *El espacio del racismo*. Barcelona: Paidós, 1992.
- WILSON, W. J. *The Truly Disadvantaged: The Inner City, the Under class and Public Policy*. Chicago: Chicago University Press, 1987.
- ZAPATA-BARRERO, R. i BURCHIANTI, F. *Tolerance to cultural diversity in Spanish schools*. Barcelona: Universitat Pompeu Fabra, 2011.



Nota biogràfica dels autors

Xavier Martínez-Celorio és antropòleg, doctor en Sociologia i professor de Sociologia de l'Educació a la Universitat de Barcelona. Antoni Marín i Saldo és sociòleg i estadístic. Tots dos són investigadors del CRIT de la Universitat de Barcelona i han publicat conjuntament les recerques següents:

- *Orígens de classe, educació i mobilitat social: ascens i descens social de les persones joves en el context de crisi* (Generalitat de Catalunya, 2013).

- *Crisi, trajectòries socials i educació* (Fundació Jaume Bofill, 2012).

- *Educación y movilidad social en España* (Fundación Encuentro, 2012).

- *Educació i mobilitat social a Catalunya* (Fundació Jaume Bofill, 2010).

Investiguen les desigualtats educatives, la mobilitat social i les polítiques de cohesió social en la societat del risc i del coneixement.